

## 「富山市通学路交通安全プログラム」PDCAシート

			年度－番号	令和元年度－7		
番号	学校名	箇所名	通学路の状況・危険の内容	主な対策内容	事業主体	
2	西田地方小学校	相生町地内	用水に柵がついておらず危険	転落防止柵の設置	富山市	

## ○対策の具体



## ○対策の効果等(当該学校において記入)

◇児童生徒の登下校の様子や保護者、地域の声などから  
・柵が設置されたことで、児童の転落の危険性が低くなり、安心して通行することができるようになった。

◇その他(今後の指導の充実やさらなる改善点など)

## 「富山市通学路交通安全プログラム」PDCAシート

			年度－番号	令和元年度－15		
番号	学校名	箇所名	通学路の状況・危険の内容	主な対策内容	事業主体	
2	西田地方小学校	相生町地内	通学ゾーンの標識の色が薄くなっている。	警戒標識の修繕	富山市	

## ○対策の具体



## ○対策の効果等(当該学校において記入)

◇児童生徒の登下校の様子や保護者、地域の声などから

・学校が近くにあることや、より安全確認が必要な道路であることが認識しやすくなった。

◇その他(今後の指導の充実やさらなる改善点など)



## 「富山市通学路交通安全プログラム」PDCAシート

			年度一番号	令和元年度一21		
番号	学校名	箇所名	通学路の状況・危険の内容	主な対策内容	事業主体	
3	中央小学校	清水町3丁目地内	歩道と車道の境界線の白線が消えかかっている	区画線の引き直し	富山市	

## ○対策の具体



## ○対策の効果等(当該学校において記入)

◇児童生徒の登下校の様子や保護者、地域の声などから

- ・ 停止線がはっきりしたことで、車がせり出して停止することが少なくなった。

◇その他(今後の指導の充実やさらなる改善点など)

- ・ 交差点なので、巻き込みの危険がないように角では左右の確認をし、必要であれば待つように指導する。



## 「富山市通学路交通安全プログラム」PDCAシート

			年度－番号	令和3年度－17		
番号	学校名	箇所名	通学路の状況・危険の内容	主な対策内容	事業主体	
3	中央小学校	梅沢町1-12	停止線が消えている	停止線の引き直し	富山県	

## ○対策の具体



## ○対策の効果等(当該学校において記入)

◇児童生徒の登下校の様子や保護者、地域の声などから

- ・ 停止線がはっきりしたことで、車がせり出して停止することが少なくなった。

◇その他(今後の指導の充実やさらなる改善点など)

- ・ 交差点なので、巻き込みの危険がないように角では左右の確認をし、必要であれば待つように指導する。



## 「富山市通学路交通安全プログラム」PDCAシート

番号	学校名	箇所名	年度一番号	平成30年度-5	事業主体
			通学路の状況・危険の内容	主な対策内容	
4	柳町小学校	富山市弥生町一丁目	歩行者と車との距離が近い	側溝の蓋掛け	富山県警

## ○対策の具体

対策後	対策後	
		

## ○対策の効果等(当該学校において記入)

◇児童生徒の登下校の様子や保護者、地域の声などからこの道を通る際は、車と距離をとって歩けるようになった。

◇その他(今後の指導の充実やさらなる改善点など)

## 「富山市通学路交通安全プログラム」PDCAシート

			年度－番号	令和2年度－5		
番号	学校名	箇所名	通学路の状況・危険の内容	主な対策内容	事業主体	
4	柳町小学校	富山市柳町四丁目6番	白線が消えている。	区画線の引き直し	富山県警	

## ○対策の具体



## ○対策の効果等(当該学校において記入)

◇児童生徒の登下校の様子や保護者、地域の声などから  
区画線の引き直しにより、安全に登下校する姿が見られるようになった。

◇その他(今後の指導の充実やさらなる改善点など)  
登下校の安全指導を継続していく。



## 「富山市通学路交通安全プログラム」PDCAシート

			年度－番号	令和3年度－20		
番号	学校名	箇所名	通学路の状況・危険の内容	主な対策内容	事業主体	
4	柳町小学校	富山市柳町三丁目3番	白線が消えている。	区画線の引き直し	富山県警	

## ○対策の具体



## ○対策の効果等(当該学校において記入)

◇児童生徒の登下校の様子や保護者、地域の声などから  
区画線の引き直しにより、安全に登下校する姿が見られるようになった。

◇その他(今後の指導の充実やさらなる改善点など)  
登下校の安全指導を継続していく。

## 「富山市通学路交通安全プログラム」PDCAシート

			年度－番号	令和3年度－27		
番号	学校名	箇所名	通学路の状況・危険の内容	主な対策内容	事業主体	
6	五福小学校	五福4358	通学路の標識の色が薄くなっている。	標識修繕	富山市	

## ○対策の具体

対策前



対策後



## ○対策の効果等(当該学校において記入)

◇児童生徒の登下校の様子や保護者、地域の声などから通学路であることがはっきりと分かるようになった。

◇その他(今後の指導の充実やさらなる改善点など)  
特になし。



## 「富山市通学路交通安全プログラム」PDCAシート

			年度一番号	令和3年度-38		
番号	学校名	箇所名	通学路の状況・危険の内容	主な対策内容	事業主体	
15	浜黒崎小学校	浜黒崎2区地内	道幅が極端に狭くなる。車道と歩道の境界を示す白線が消えている。	南側既存設置区間のみ区画線引き直し	富山市	

## ○対策の具体



## ○対策の効果等(当該学校において記入)

◇児童生徒の登下校の様子や保護者、地域の声などから

・車道との境がはっきりと分かり見やすくなった。車からもよく見えるため、注意喚起になる。

◇その他(今後の指導の充実やさらなる改善点など)

・側溝に隣接している箇所のため、白線のみでは危険である。ガードレール等の設置が望まれる。  
 ・児童には、側溝等が近い場所を通行するときは、前後左右をしっかりと確認してから安全な道を通るように指導を徹底したい。



## 「富山市通学路交通安全プログラム」PDCAシート

			年度－番号	令和3年度－44		
番号	学校名	箇所名	通学路の状況・危険の内容	主な対策内容	事業主体	
16	大広田小学校	中田二丁目	車の往来が多いにもかかわらず、横断歩道がなく、横断に危険が伴う。	一時停止規制。 横断歩道の設置。	富山県警	

## ○対策の具体



## ○対策の効果等(当該学校において記入)

◇児童生徒の登下校の様子や保護者、地域の声などから

・一時停止規制と横断歩道が設置されたことで、子供たちも安心して横断できるようになった。

◇その他(今後の指導の充実やさらなる改善点など)



## 「富山市通学路交通安全プログラム」PDCAシート

			年度一番号	令和元年度－49		
番号	学校名	箇所名	通学路の状況・危険の内容	主な対策内容	事業主体	
18	広田小学校	飯野地内	車道と歩道の区分が不明瞭で危険。	区画線の引き直し	富山市	

## ○対策の具体



## ○対策の効果等(当該学校において記入)

◇児童生徒の登下校の様子や保護者、地域の声などから交通量が多いため、遠くからでも白線が見えることで運転手にしっかりと歩道を意識させる効果がある。

◇その他(今後の指導の充実やさらなる改善点など)

一列で歩くように指導する。



## 「富山市通学路交通安全プログラム」PDCAシート

			年度－番号	令和元年度－53		
番号	学校名	箇所名	通学路の状況・危険の内容	主な対策内容	事業主体	
18	広田小学校	上富居2丁目地内	車道と歩道の区分が不明瞭で危険。その上、カーブになって見通しが悪い。	区画線の引き直し	富山市	

## ○対策の具体



## ○対策の効果等(当該学校において記入)

◇児童生徒の登下校の様子や保護者、地域の声などから遠くからでも白線が見えることで運転手にしっかりと両側の歩道に人がいることを意識させる効果がある。

◇その他(今後の指導の充実やさらなる改善点など)

一列で歩くように指導する。



## 「富山市通学路交通安全プログラム」PDCAシート

			年度一番号	令和3年度-46		
番号	学校名	箇所名	通学路の状況・危険の内容	主な対策内容	事業主体	
18	広田小学校	飯野地内	白線が消えていて危険	区画線の引き直し	富山市	

## ○対策の具体

対策前	対策後
	

## ○対策の効果等(当該学校において記入)

◇児童生徒の登下校の様子や保護者、地域の声などから  
交通量が多いため、遠くからでも白線が見えることで運転手にしっかりと歩道を意識させる効果がある。

◇その他(今後の指導の充実やさらなる改善点など)

一列で歩くように指導する。

## 「富山市通学路交通安全プログラム」PDCAシート

			年度－番号	令和3年度－47		
番号	学校名	箇所名	通学路の状況・危険の内容	主な対策内容	事業主体	
18	広田小学校	下赤江町1丁目6番34号	横断歩道の白線が消えていて危険。	横断歩道の引き直し	富山県警	

## ○対策の具体



## ○対策の効果等(当該学校において記入)

◇児童生徒の登下校の様子や保護者、地域の声などから

青信号の切替が早く赤信号の時間が長いため、運転手にしっかりと通行人がいることを意識させる効果がある。

◇その他(今後の指導の充実やさらなる改善点など)

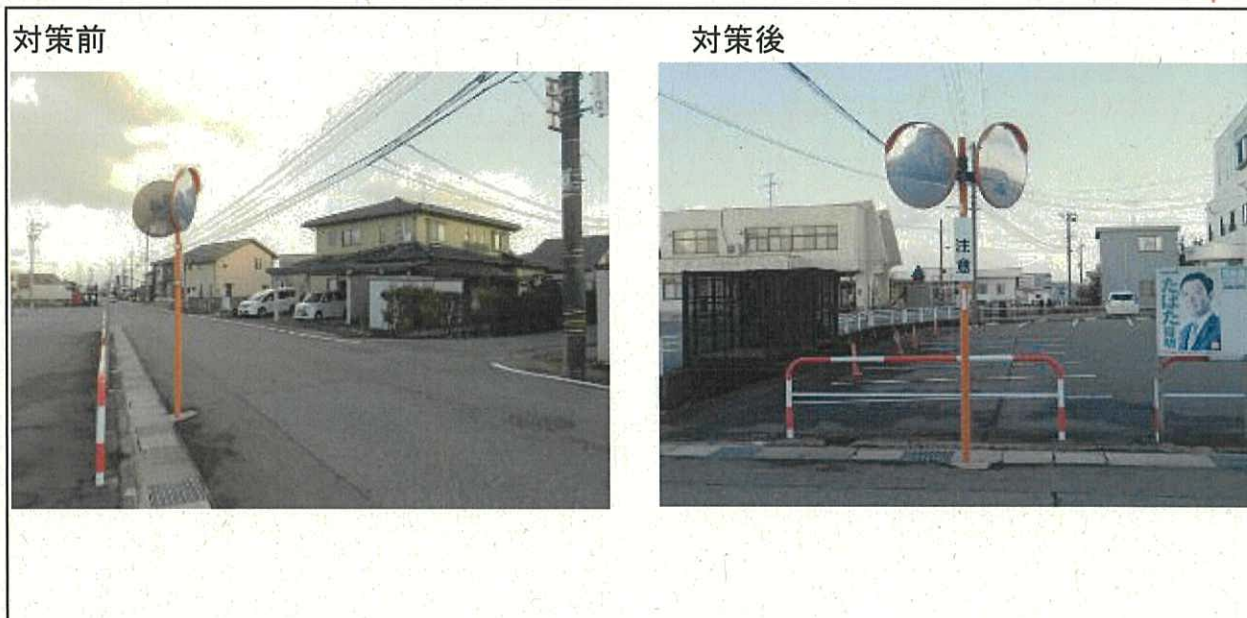
手を挙げて渡るように指導する。



## 「富山市通学路交通安全プログラム」PDCAシート

			年度－番号	令和3年度－50		
番号	学校名	箇所名	通学路の状況・危険の内容	主な対策内容	事業主体	
19	神明小学校	市道 高田2号線 高田12番地	見通しの悪い細い道から 車がたくさん出てくる。	カーブミラーの調整	富山市	

## ○対策の具体



## ○対策の効果等(当該学校において記入)

◇児童生徒の登下校の様子や保護者、地域の声などから

カーブミラーに、登下校する子供たちの姿が映ることで、脇道から出る車が徐行し、安全に気を配って本道に出るようになった。

◇その他(今後の指導の充実やさらなる改善点など)

ミラーがもう少し下向きになると、道路全面が映り込み、児童の姿がより見えやすくなるように思う。特に、右のミラーは、左よりも下向きに再調整されると、安全上、好ましいと思う。

## 「富山市通学路交通安全プログラム」PDCAシート

			年度一番号	令和3年度-60		
番号	学校名	箇所名	通学路の状況・危険の内容	主な対策内容	事業主体	
22	光陽小学校	太郎丸西町1丁目地内	路側帯の白線が消えているところが多い	区画線の引き直し	富山市	

## ○対策の具体



## ○対策の効果等(当該学校において記入)

◇児童生徒の登下校の様子や保護者、地域の声などから

区画線が明確になったことにより、歩行者と車両の通行可能範囲が自然に視界に入るようになった。双方とも以前と比較して安全な通行ができるようになっている。

◇その他(今後の指導の充実やさらなる改善点など)

道路幅は狭いとまではいかないが、事業所が周囲にたくさんあることから、車両の通行が多い。センターラインがあると、車両にとって、より安全ではないかと思われる。



## 「富山市通学路交通安全プログラム」PDCAシート

			年度－番号	令和3年度－61		
番号	学校名	箇所名	通学路の状況・危険の内容	主な対策内容	事業主体	
22	光陽小学校	二口町2丁目9-2地内	用水路の柵が折れている (ひもで代用されている)	安全柵修繕	富山市	

## ○対策の具体



## ○対策の効果等(当該学校において記入)

◇児童生徒の登下校の様子や保護者、地域の声などから

柵の修繕により、幼児・児童が用水に転落する危険性はかなり軽減されたと思われる。修繕の内容はテープで巻いてつないだような仕上がりとなっているので、いずれまた破損する可能性がないとは言えない。さらに、今回対象となった柵の周辺の同様な物も劣化が進んでいるため、今後も維持状態の観察は必須と考える。

◇その他(今後の指導の充実やさらなる改善点など)

いずれ用水柵の全面的な更新が必要である。(表面の塗装が剥げてきている。内部からの腐食も考えられる)

## 「富山市通学路交通安全プログラム」PDCAシート

			年度—番号	令和3年度—64		
番号	学校名	箇所名	通学路の状況・危険の内容	主な対策内容	事業主体	
22	光陽小学校	新根塚町2丁目4-9地内	止まれの白線が消えている	白線の引き直し	富山県警	

## ○対策の具体



## ○対策の効果等(当該学校において記入)

◇児童生徒の登下校の様子や保護者、地域の声などから  
停止線がはっきりと目に入るようになり、車両及び歩行者の安全の確保は向上している。

## ◇その他(今後の指導の充実やさらなる改善点など)

住宅が密集している地区であり、交差点にはミラーが設置されてはいるものの、交差点は必ず止まって自分の目で左右確認するなど、児童に対しての安全指導は今後も継続していく必要がある。



## 「富山市通学路交通安全プログラム」PDCAシート

			年度－番号	令和3年度－65		
番号	学校名	箇所名	通学路の状況・危険の内容	主な対策内容	事業主体	
22	光陽小学校	新根塚町2丁目2-4地内	止まれの白線が消えている	白線の引き直し	富山県警	

## ○対策の具体

対策前



対策後



## ○対策の効果等(当該学校において記入)

◇児童生徒の登下校の様子や保護者、地域の声などから  
停止線がはっきりと目に入るようになり、車両及び歩行者の安全の確保は向上している。

## ◇その他(今後の指導の充実やさらなる改善点など)

住宅が密集している地区であり、交差点にはミラーが設置されてはいるものの、交差点は必ず止まって自分の目で左右確認するなど、児童に対する安全指導は今後も継続していく必要がある。

## 「富山市通学路交通安全プログラム」PDCAシート

			年度—番号	令和3年度—66		
番号	学校名	箇所名	通学路の状況・危険の内容	主な対策内容	事業主体	
22	光陽小学校	二口町3丁目4-9地内	止まれの白線が薄い	白線の引き直し	富山県警	

## ○対策の具体

対策前



対策後



## ○対策の効果等(当該学校において記入)

◇児童生徒の登下校の様子や保護者、地域の声などから  
 停止線がはっきりと目に入るようになり、車両及び歩行者の安全の確保は向上している。

## ◇その他(今後の指導の充実やさらなる改善点など)

事業所が周囲にたくさんあることに加え、国道41号線がすぐそばに位置することから、大きな車両の姿も見られる。本件が解消されたからといって安心することなく、今後も児童に対しては安全指導を継続していく必要がある。



## 「富山市通学路交通安全プログラム」PDCAシート

番号	学校名	箇所名	年度－番号	平成30年度－36	事業主体
			通学路の状況・危険の内容	主な対策内容	
23	山室小学校	中市二丁目地内	側溝に蓋がない。	防護柵の設置	

## ○対策の具体

対策前



対策後



## ○対策の効果等(当該学校において記入)

◇児童生徒の登下校の様子や保護者、地域の声などから  
児童は側溝に落ちることを心配することなく、安心して歩行している。

◇その他(今後の指導の充実やさらなる改善点など)

## 「富山市通学路交通安全プログラム」PDCAシート

			年度—番号	令和元年度—66		
番号	学校名	箇所名	通学路の状況・危険の内容	主な対策内容	事業主体	
23	山室小学校	山室地内	白線が消えていて危険。	区画線の引き直し		

## ○対策の具体



## ○対策の効果等(当該学校において記入)

◇児童生徒の登下校の様子や保護者、地域の声などから  
線が引き直されて、車は人に気を付けて走るとともに、人は道路の端を歩くようになった。

◇その他(今後の指導の充実やさらなる改善点など)



## 「富山市通学路交通安全プログラム」PDCAシート

番号	学校名	箇所名	年度－番号	令和3年度－72	事業主体
			通学路の状況・危険の内容	主な対策内容	
24	山室中部小学校	山室荒屋228番地	白線が消えかかっている。民家の樹木が子供の視界を遮っている。	区画線設置	富山県

## ○対策の具体

対策前



対策後



## ○対策の効果等(当該学校において記入)

◇児童生徒の登下校の様子や保護者、地域の声などから  
見通しがよくなった上、白線もはっきりしたので、安全に登下校できるようになった。

◇その他(今後の指導の充実やさらなる改善点など)  
依然歩道の幅が狭いので、道幅が広がるとよい。

## 「富山市通学路交通安全プログラム」PDCAシート

番号	学校名	箇所名	年度－番号	令和3年度－73	事業主体
			通学路の状況・危険の内容	主な対策内容	
24	山室中部小学校	山室荒屋25番地	白線が消えかかっている。	区画線設置	富山県

## ○対策の具体

対策前



対策後



## ○対策の効果等(当該学校において記入)

◇児童生徒の登下校の様子や保護者、地域の声などから  
白線がとても見やすくなった。ドライバーからも見やすくなった。

◇その他(今後の指導の充実やさらなる改善点など)

狭く見通しの悪い路地なので、登下校の際は今後も大人の見守りを欠かさず行っていきたい。



## 「富山市通学路交通安全プログラム」PDCAシート

番号	学校名	箇所名	年度－番号	令和3年度－75	事業主体
			通学路の状況・危険の内容	主な対策内容	
24	山室中部小学校	横内(第3)50番地	白線が消えている。	区画線設置	富山県

## ○対策の具体

対策前



対策後



## ○対策の効果等(当該学校において記入)

◇児童生徒の登下校の様子や保護者、地域の声などから  
白線がよく分かり、歩道を安心して歩くことができる。

◇その他(今後の指導の充実やさらなる改善点など)  
用水路に気を付けて登下校するよう指導を続けていきたい。



## 「富山市通学路交通安全プログラム」PDCAシート

			年度－番号	令和3年度－76		
番号	学校名	箇所名	通学路の状況・危険の内容	主な対策内容	事業主体	
24	山室中部小学校	山室荒屋250番地	道路横の柵が一部欠損している。	柵修繕	富山市	

## ○対策の具体

対策前



対策後



## ○対策の効果等(当該学校において記入)

◇児童生徒の登下校の様子や保護者、地域の声などから柵があると安心する。すぐに修繕されたので助かった。

◇その他(今後の指導の充実やさらなる改善点など)  
用水で遊ばないことは今後も継続して指導していく。



## 「富山市通学路交通安全プログラム」PDCAシート

番号	学校名	箇所名	年度一番号	令和3年度-78	事業主体
			通学路の状況・危険の内容	主な対策内容	
25	蜷川小学校	小杉	1m幅の用水にガードレールがなく、特に積雪がある場合は道と用水の区別が分からず児童が落ちる危険性がある。	防護柵設置	富山市

## ○対策の具体

対策前



対策後



## ○対策の効果等(当該学校において記入)

◇児童生徒の登下校の様子や保護者、地域の声などから

・ガードレールが設置されたことにより、用水と歩道の区別が明確になった。積雪のある日も、安全に通行できるようになった。

◇その他(今後の指導の充実やさらなる改善点など)



## 「富山市通学路交通安全プログラム」PDCAシート

番号	学校名	箇所名	年度一番号	令和3年度一80	事業主体
			通学路の状況・危険の内容	主な対策内容	
25	蜷川小学校	小杉131-1	横断歩道の白線が消えて危険	白線の引き直し	富山県警

## ○対策の具体

対策前



対策後



## ○対策の効果等(当該学校において記入)

◇児童生徒の登下校の様子や保護者、地域の声などから

・横断歩道の白線がはっきり見えるようになり、児童も運転手も気を付けることができるようになった。

◇その他(今後の指導の充実やさらなる改善点など)

・この道路は見通しがよいため、車もスピードを上げて通行するので、今後も引き続き、「道路を横断する際は、必ず横断歩道を渡ること」「横断歩道を渡る際も、左右から自動車や自転車等が近付いていないこと」などを確認してから渡るよう、指導する。



## 「富山市通学路交通安全プログラム」PDCAシート

番号	学校名	箇所名	年度一番号	令和3年度一81	事業主体
			通学路の状況・危険の内容	主な対策内容	
25	蜷川小学校	赤田348	白線が消えて危険。	白線の引き直し	富山県

## ○対策の具体

対策前



対策後



## ○対策の効果等(当該学校において記入)

◇児童生徒の登下校の様子や保護者、地域の声などから

・区画線が引き直されたことにより、白線部分がとても分かりやすくなった。児童も白線を意識して歩くようになった。

◇その他(今後の指導の充実やさらなる改善点など)

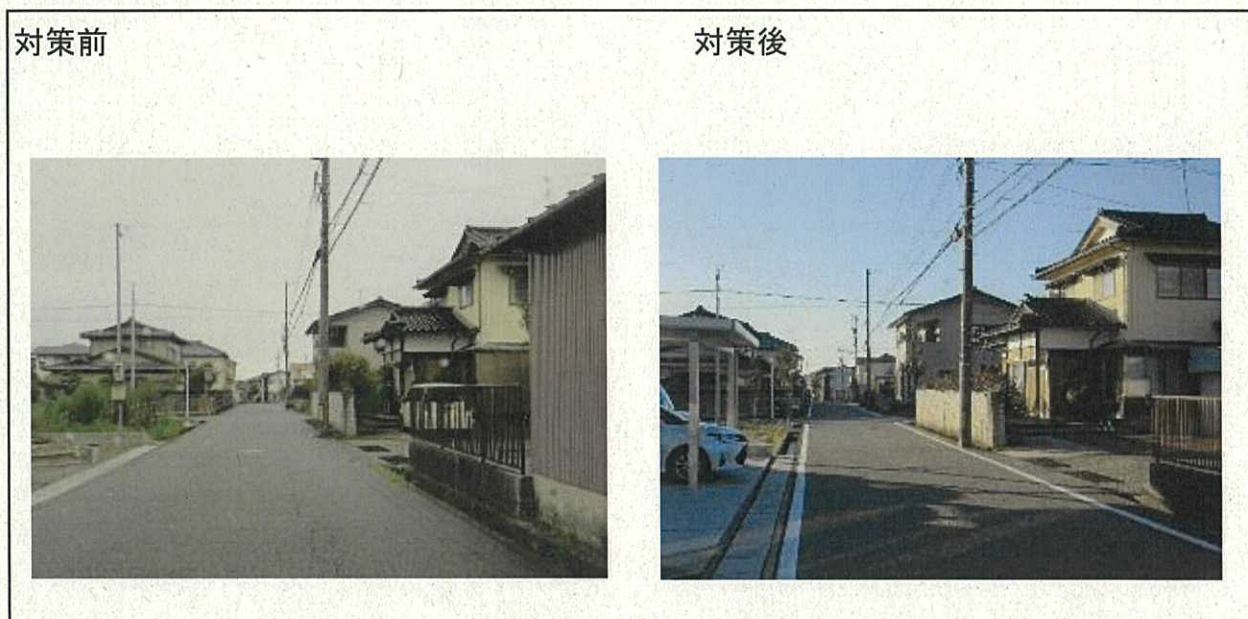
・この道路は交通量が多く、車もスピードを出して通行するので、児童には白線の内側を歩行するように引き続き指導を継続していく。



## 「富山市通学路交通安全プログラム」PDCAシート

			年度一番号	令和3年度ー82		
番号	学校名	箇所名	通学路の状況・危険の内容	主な対策内容	事業主体	
25	蛭川小学校	小杉815～204	白線が消えて危険。	白線の引き直し	富山市	

## ○対策の具体



## ○対策の効果等(当該学校において記入)

◇児童生徒の登下校の様子や保護者、地域の声などから

・左右の区画線がはっきりと分かるようになり、児童は白線を意識して歩行することができるようになった。

◇その他(今後の指導の充実やさらなる改善点など)

・道路の右側は白線と側溝との間が狭く、転落の危険もある。児童が安心して歩くことができるだけの幅があるとよい。



## 「富山市通学路交通安全プログラム」PDCAシート

番号	学校名	箇所名	年度－番号	令和3年度－85	事業主体
			通学路の状況・危険の内容	主な対策内容	
27	萩浦小学校	森3丁目4番11号	深い用水路に柵がない、又は低いところがある。	柵同士の隙間が広い場所にポストコーンを設置した。	富山市

## ○対策の具体

対策前



対策後



## ○対策の効果等(当該学校において記入)

◇児童生徒の登下校の様子や保護者、地域の声などから

ポストコーンが設置され、子供たちは用水路に落下等することなく、安全に登下校できている。

◇その他(今後の指導の充実やさらなる改善点など)

ブロック部分が低いため、積雪時に用水路と歩道の境目が分かりづらく危険である。安全な登下校の仕方について、引き続き学校で指導を行っていく。



「富山市通学路交通安全プログラム」PDCAシート

			年度－番号	平成28年度－76		
番号	学校名	箇所名	通学路の状況・危険の内容	主な対策内容	事業主体	
28	熊野小学校	上野地内	歩道幅員が狭く、自動車と歩行者が輻輳している。	歩道の整備	富山県	

○対策の具体



○対策の効果等(当該学校において記入)

◇児童生徒の登下校の様子や保護者、地域の声などから

幅の広い直線的な歩道が整備されたことにより、子供たちは安全に登下校することができるようになった。

◇その他(今後の指導の充実やさらなる改善点など)



## 「富山市通学路交通安全プログラム」PDCAシート

			年度—番号	令和元年度—73		
番号	学校名	箇所名	通学路の状況・危険の内容	主な対策内容	事業主体	
28	熊野小学校	悪王寺～吉岡地内	歩道がない。白線が消えている。	区画線の引き直し	富山市	

## ○対策の具体



## ○対策の効果等(当該学校において記入)

◇児童生徒の登下校の様子や保護者、地域の声などから

白線が引き直され、路肩と車道との境ははっきりしたが、子供たちが歩くスペースが狭いため、危険な状態が続いている。

◇その他(今後の指導の充実やさらなる改善点など)

道路を拡幅し、子供たちが歩くスペースを広くする、もしくは、歩道を整備するなどの更なる改善が必要と思われる。



## 「富山市通学路交通安全プログラム」PDCAシート

番号	学校名	箇所名	年度一番号	令和3年度一93	事業主体
			通学路の状況・危険の内容	主な対策内容	
28	熊野小学校	安養寺1284	歩道と田に段差があり、柵が設置されていない。	柵の設置(一部区間)	富山市

## ○対策の具体

対策前



対策後



## ○対策の効果等(当該学校において記入)

◇児童生徒の登下校の様子や保護者、地域の声などから  
一部分ではあるが、柵が設置されたことで、子供たちは安心して歩道を歩くことができるようになった。

## ◇その他(今後の指導の充実やさらなる改善点など)

他にも道路と田に大きな段差がある部分があるため、更なる柵の設置が必要と思われる。



## 「富山市通学路交通安全プログラム」PDCAシート

			年度－番号	平成30年度－49		
番号	学校名	箇所名	通学路の状況・危険の内容	主な対策内容	事業主体	
33	草島小学校	金山新東地内	白線が消えていて危険	区画線の引き直し	富山市	

## ○対策の具体

対策前



対策後



## ○対策の効果等(当該学校において記入)

◇児童生徒の登下校の様子や保護者、地域の声などから

白線の引き直しが行われ、車道側にはみ出さないように歩行する子供の姿が見られる。

◇その他(今後の指導の充実やさらなる改善点など)

交差点の中央線や本地域内での路側帯の拡充等、児童が安全に歩行できる環境がさらに広がってほしい。

## 「富山市通学路交通安全プログラム」PDCAシート

番号	学校名	箇所名	年度一番号	令和元年度ー87	事業主体
			通学路の状況・危険の内容	主な対策内容	
35	呉羽小学校	呉羽町地内	信号待ちの車が多く、通り抜けにくい。側溝の蓋がない。	側溝の蓋掛け	富山市

## ○対策の具体

対策前



対策後



## ○対策の効果等(当該学校において記入)

◇児童生徒の登下校の様子や保護者、地域の声などから  
側溝に蓋があることで、県道から市道に入る際に以前より安全に歩行することができている。

◇その他(今後の指導の充実やさらなる改善点など)

外側線があると安全である。  
道幅が狭いので、一列で歩くなど交通安全教育を継続して行う。



## 「富山市通学路交通安全プログラム」PDCAシート

番号	学校名	箇所名	年度－番号	令和3年度－104	事業主体
			通学路の状況・危険の内容	主な対策内容	
35	呉羽小学校	呉羽町(呉羽三ツ塚)	道幅が狭く、路側帯が消えかかっている。坂が多いため車や自転車が速度を出して走っている。見通しが悪い。	区画線引き直し	富山市

## ○対策の具体



## ○対策の効果等(当該学校において記入)

◇児童生徒の登下校の様子や保護者、地域の声などから  
白線があることで道路の端を意識して歩行することができる。

◇その他(今後の指導の充実やさらなる改善点など)  
側溝に蓋がない箇所があるので、あればより安全に歩行することができる。



## 「富山市通学路交通安全プログラム」PDCAシート

番号	学校名	箇所名	年度－番号	令和3年度－107	事業主体
			通学路の状況・危険の内容	主な対策内容	
36	長岡小学校	北代(北代2丁目)	白線が消えていて危険	区画線設置	富山県

## ○対策の具体

対策前



対策後



## ○対策の効果等(当該学校において記入)

◇児童生徒の登下校の様子や保護者、地域の声などから  
子供たちは白線内を意識しながら、下校している。

◇その他(今後の指導の充実やさらなる改善点など)  
特になし。



## 「富山市通学路交通安全プログラム」PDCAシート

番号	学校名	箇所名	年度－番号	令和3年度－108	事業主体
			通学路の状況・危険の内容	主な対策内容	
36	長岡小学校	北代(北代2丁目)	白線が消えていて危険	区画線設置	富山県

## ○対策の具体

対策前



対策後



## ○対策の効果等(当該学校において記入)

◇児童生徒の登下校の様子や保護者、地域の声などから  
子供たちは白線内を意識しながら、下校している。

◇その他(今後の指導の充実やさらなる改善点など)  
特になし。



## 「富山市通学路交通安全プログラム」PDCAシート

番号	学校名	箇所名	年度－番号	令和元年度－91	事業主体
			通学路の状況・危険の内容	主な対策内容	
37	寒江小学校	本郷中部地内	白線が消えていて危険。	道路の白線を新たに引く。	富山市

## ○対策の具体

対策前



対策後



## ○対策の効果等(当該学校において記入)

◇児童生徒の登下校の様子や保護者、地域の声などから

白線を引くことで、児童が白線の内側を通るという意識が明確化し、白線内を安全に通れるようになった。また、ドライバーも白線を引くことで安全意識を高め、歩行者を意識して運転しているように感じる。

◇その他(今後の指導の充実やさらなる改善点など)



## 「富山市通学路交通安全プログラム」PDCAシート

			年度－番号	令和3年度－113		
番号	学校名	箇所名	通学路の状況・危険の内容	主な対策内容	事業主体	
39	古沢小学校	古沢646	車通りが激しく、白線が消えている。	区画線の引き直し	富山市	

## ○対策の具体

## 対策前



## 対策後



## ○対策の効果等(当該学校において記入)

◇児童生徒の登下校の様子や保護者、地域の声などから  
・歩道を安全に登下校することができるようになった。

◇その他(今後の指導の充実やさらなる改善点など)



## 「富山市通学路交通安全プログラム」PDCAシート

			年度－番号	令和3年度－118		
番号	学校名	箇所名	通学路の状況・危険の内容	主な対策内容	事業主体	
39	古沢小学校	栃谷405	大型車が多く、歩道、白線もない。	区画線の設置	富山市	

## ○対策の具体

対策前



対策後



## ○対策の効果等(当該学校において記入)

◇児童生徒の登下校の様子や保護者、地域の声などから  
・歩道を安全に登校することができるようになった。

◇その他(今後の指導の充実やさらなる改善点など)



「富山市通学路交通安全プログラム」PDCAシート

			年度－番号	令和元年度－100		
番号	学校名	箇所名	通学路の状況・危険の内容	主な対策内容	事業主体	
44	三成小学校 (三郷地区)	水橋肘崎地内	路側帯の白線が消えている	区画線の引き直し	富山市	

○対策の具体

対策前



対策後



○対策の効果等(当該学校において記入)

◇児童生徒の登下校の様子や保護者、地域の声などから  
・歩道と車道の区別がはっきりし、安全に登下校することができる。

◇その他(今後の指導の充実やさらなる改善点など)



## 「富山市通学路交通安全プログラム」PDCAシート

番号	学校名	箇所名	年度－番号	令和元年度－103	事業主体
			通学路の状況・危険の内容	主な対策内容	
44	三成小学校 (三郷地区)	水橋肘崎地内	道幅が狭く、歩道や路側帯がない	区画線の引き直し	富山市

## ○対策の具体



## ○対策の効果等(当該学校において記入)

◇児童生徒の登下校の様子や保護者、地域の声などから  
・歩道と車道の区別がはっきりし、安全に登下校することができる。

◇その他(今後の指導の充実やさらなる改善点など)



## 「富山市通学路交通安全プログラム」PDCAシート

番号	学校名	箇所名	年度－番号	令和2年度－60	事業主体
			通学路の状況・危険の内容	主な対策内容	
44	三成小学校 (三郷地区)	水橋金尾新地内	転落防止柵破損	転落防止柵の修理	富山市

## ○対策の具体

対策前



対策後



## ○対策の効果等(当該学校において記入)

◇児童生徒の登下校の様子や保護者、地域の声などから  
・しっかりと固定されており、柵が倒れる心配はない。

◇その他(今後の指導の充実やさらなる改善点など)



## 「富山市通学路交通安全プログラム」PDCAシート

			年度－番号	令和2年度－61		
番号	学校名	箇所名	通学路の状況・危険の内容	主な対策内容	事業主体	
46	大沢野小学校	笹津地内	道路に歩道の白線(外側線)がない。	区画線の引き直し	富山県	

## ○対策の具体



## ○対策の効果等(当該学校において記入)

◇児童生徒の登下校の様子や保護者、地域の声などから車が通ることのできる範囲が明確になり、歩行者の安全が確保されるようになった。

◇その他(今後の指導の充実やさらなる改善点など)



## 「富山市通学路交通安全プログラム」PDCAシート

			年度—番号	令和3年度—137		
番号	学校名	箇所名	通学路の状況・危険の内容	主な対策内容	事業主体	
47	大久保小学校	下大久保2430	用水に落ちそうで危険	転落防止柵の設置	富山市	

## ○対策の具体



## ○対策の効果等(当該学校において記入)

◇児童生徒の登下校の様子や保護者、地域の声などから

設置することで、注意を払うことができるようになったが、積雪時には見えにくく、人が上に乗ると、重さに耐えられず、壊れて落下する危険がある。

◇その他(今後の指導の充実やさらなる改善点など)

歩道が狭く、用水への落下の危険があるので、別の通学路を利用することにした。



## 「富山市通学路交通安全プログラム」PDCAシート

			年度－番号	令和3年度－139		
番号	学校名	箇所名	通学路の状況・危険の内容	主な対策内容	事業主体	
47	船嶺小学校	坂本2158	「止まれ」の停止線が消えかかっている危険	白線の引き直し	富山県警	

## ○対策の具体

対策前



対策後



## ○対策の効果等(当該学校において記入)

◇児童生徒の登下校の様子や保護者、地域の声などから

・白線や停止線が引き直されたことによって、子どもたちも自動車を運転する大人も、交通安全や交通ルールを守ろうという意識を高めて、歩いたり運転したりすることができるようになった。

◇その他(今後の指導の充実やさらなる改善点など)

・登下校時に子どもたちが道路を横断する箇所なので、道路横断時の安全確認等については、指導を継続していく。



## 「富山市通学路交通安全プログラム」PDCAシート

			年度－番号	令和3年度－140		
番号	学校名	箇所名	通学路の状況・危険の内容	主な対策内容	事業主体	
47	船嶽小学校	坂本地内 市道南野田坂本 線	道路中央の白線が消えか かっている	歩道の白線の設置	富山市	

## ○対策の具体

対策前



対策後



## ○対策の効果等(当該学校において記入)

◇児童生徒の登下校の様子や保護者、地域の声などから

・道路幅が狭いため、中央線を引き直すのではなく、車道と歩道を分離する白線が新設された。白線が引かれたことにより子どもたちは、右側通行の意識が高まり、道路の右側の白線内を一列に並んで歩いて登下校している。

◇その他(今後の指導の充実やさらなる改善点など)

・自動車の往来だけではなく、冬期間の降雪、積雪時や悪天候時、道路脇の田畑や側溝に落ちることがないように気を付けて歩くこと等、安全指導を継続していく。



## 「富山市通学路交通安全プログラム」PDCAシート

			年度－番号	令和3年度－144		
番号	学校名	箇所名	通学路の状況・危険の内容	主な対策内容	事業主体	
49	上滝小学校	上滝525	車道と歩道間の白線が消えかかっている。	白線の引き直し	富山県	

## ○対策の具体



## ○対策の効果等(当該学校において記入)

◇児童生徒の登下校の様子や保護者、地域の声などから

白線がはっきりしたことで、歩行中の児童が安全に歩くことができる。

◇その他(今後の指導の充実やさらなる改善点など)



## 「富山市通学路交通安全プログラム」PDCAシート

			年度－番号	令和3年度－145		
番号	学校名	箇所名	通学路の状況・危険の内容	主な対策内容	事業主体	
49	上滝小学校	中滝250	車道と歩道間の白線が消えかかっている。	白線の引き直し	富山県	

## ○対策の具体



## ○対策の効果等(当該学校において記入)

◇児童生徒の登下校の様子や保護者、地域の声などから

白線がはっきりしたことで、歩行中の児童が安全に歩くことができる。

◇その他(今後の指導の充実やさらなる改善点など)



## 「富山市通学路交通安全プログラム」PDCAシート

			年度－番号	令和3年度－146		
番号	学校名	箇所名	通学路の状況・危険の内容	主な対策内容	事業主体	
49	上滝小学校	三室荒屋528－3	車道と歩道間の白線が消えかかっている。	白線の引き直し	富山県	

## ○対策の具体

対策前



対策後



## ○対策の効果等(当該学校において記入)

◇児童生徒の登下校の様子や保護者、地域の声などから

白線がはっきりしたことで、歩行中の児童が安全に歩くことができる。

◇その他(今後の指導の充実やさらなる改善点など)



## 「富山市通学路交通安全プログラム」PDCAシート

			年度－番号	令和3年度－148		
番号	学校名	箇所名	通学路の状況・危険の内容	主な対策内容	事業主体	
50	大庄小学校	善名	車量が多い学校裏一般道路に出た地点が非常に危険、カーブにだしかかり、車がスピードをあげてくる。	減速を促す路面標示	富山市	

## ○対策の具体

## 対策前



## 対策後



## ○対策の効果等(当該学校において記入)

◇児童生徒の登下校の様子や保護者、地域の声などから

- ・2学期末の懇談会においても、保護者から学校側に横断する際に、大変危険であり、横断歩道設置を相談された。
- ・出勤前の車がスピードを出して走行し、30キロの路面表示には効果が感じられないということだった。

◇その他(今後の指導の充実やさらなる改善点など)

- ・11月に一度、富山南警察署から道路の安全状況の調査があったが、付近に横断歩道があるため設置は難しいという判断だった。
- ・スピードを出す運転者に注意喚起を図るために、道路表面に段差を施す手立て等が考えられる。



## 「富山市通学路交通安全プログラム」PDCAシート

			年度－番号	令和3年度－149		
番号	学校名	箇所名	通学路の状況・危険の内容	主な対策内容	事業主体	
50	大庄小学校	善名	歩道がない狭い道路で、非常に危険	区画線の引き直し	富山市	

## ○対策の具体

対策前



対策後



## ○対策の効果等(当該学校において記入)

◇児童生徒の登下校の様子や保護者、地域の声などから

- ・登下校時に歩行する児童が数名いる。

◇その他(今後の指導の充実やさらなる改善点など)

- ・登下校時にできるだけ路肩を通らない通学ルートを確認する。
- ・後ろから走行してくる車に注意し、車が横を通り過ぎるまで内側にとどまるよう安全指導する。
- ・歩道部分の拡張が望まれる。



## 「富山市通学路交通安全プログラム」PDCAシート

番号	学校名	箇所名	通学路の状況・危険の内容	主な対策内容	事業主体
			年度一番号	平成28年度一146	
53	八尾小学校	富山市八尾町東町地内	片側が崖になっており、ポールとロープはあるが、踏み外すと、大事故につながる。	交通安全教育、見守り活動 ガードレール又は防護柵の設置	学校・地域・富山市

## ○対策の具体

## 対策前



## 対策後



## ○対策の効果等(当該学校において記入)

◇児童生徒の登下校の様子や保護者、地域の声などから

しっかりしたガードレールや防護柵が設置され、登下校する子供たちや地域の方が安心して通行できるようになっている。

過剰に安心して身を乗り出したり、下を覗いたりすると危険になってしまうため、安全指導は継続していかなければならない。

◇その他(今後の指導の充実やさらなる改善点など)



## 「富山市通学路交通安全プログラム」PDCAシート

			年度一番号	平成30年度ー85		
番号	学校名	箇所名	通学路の状況・危険の内容	主な対策内容	事業主体	
53	八尾小学校	八尾町福島地内	用水があり、落ちたら危ない	側溝蓋掛け	富山市	

## ○対策の具体

対策前

対策後



## ○対策の効果等(当該学校において記入)

◇児童生徒の登下校の様子や保護者、地域の声などから

車道と歩道の境界が白線ではっきり区切られており、側溝は蓋があるので危険性はなく、安全に歩行できるように整備されている。

◇その他(今後の指導の充実やさらなる改善点など)



## 「富山市通学路交通安全プログラム」PDCAシート

番号	学校名	箇所名	年度一番号	令和元年度一115	事業主体
			通学路の状況・危険の内容	主な対策内容	
53	八尾小学校	八尾町福島上野地内	側溝に蓋がなく、柵もないので落ちる可能性がある。	転落防止柵の設置	富山市

## ○対策の具体



## ○対策の効果等(当該学校において記入)

◇児童生徒の登下校の様子や保護者、地域の声などから

側溝に蓋はないが、白く大きいガードレールが設置されており、通行時に落下する危険性が軽減されている。

過剰に安心してガードレールから身を乗り出すと危険であり、白線のある歩道も狭いので、安全指導は継続していかなければならない。

◇その他(今後の指導の充実やさらなる改善点など)



## 「富山市通学路交通安全プログラム」PDCAシート

			年度一番号	令和元年度一116		
番号	学校名	箇所名	通学路の状況・危険の内容	主な対策内容	事業主体	
53	八尾小学校	富山市八尾町東町地内	崖になっていて、柵が低い。	転落防止柵の設置	富山市	

## ○対策の具体

対策前



対策後



## ○対策の効果等(当該学校において記入)

◇児童生徒の登下校の様子や保護者、地域の声などから

(平成28年度一番号146と同一の場所でした。従って、内容も同じです。)

◇その他(今後の指導の充実やさらなる改善点など)



## 「富山市通学路交通安全プログラム」PDCAシート

番号	学校名	箇所名	年度－番号	令和3年度－155	事業主体
			通学路の状況・危険の内容	主な対策内容	
53	八尾小学校	富山市八尾町福島第三地内	歩道が大変狭く、白線が途切れている。車と接近する。	区画線設置を検討	富山県

## ○対策の具体

## 対策前



## 対策後



## ○対策の効果等(当該学校において記入)

◇児童生徒の登下校の様子や保護者、地域の声などから

道路の左右に新しい白線がくっきりとひかれており、車と人の通行区分がきちんと分けられている。歩道でのすれ違いや横に広がった歩行では、白線を越えて車道にはみ出してしまう危険があるので、道路や歩道の歩行のし方についての指導を欠かさず、観察を重ねる必要がある。

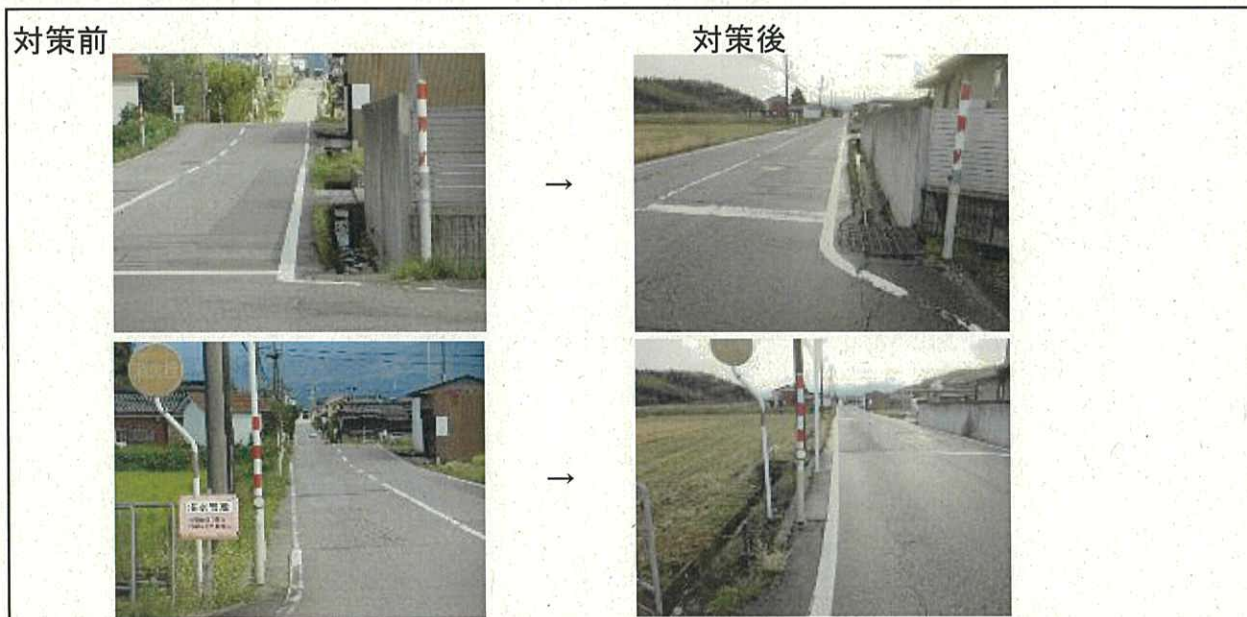
◇その他(今後の指導の充実やさらなる改善点など)



## 「富山市通学路交通安全プログラム」PDCAシート

			年度－番号	令和3年度－157		
番号	学校名	箇所名	通学路の状況・危険の内容	主な対策内容	事業主体	
54	杉原小学校	八尾町深谷 高山線沿 道路	歩道がない。路側帯の幅が狭く、線が消えそうになっている。	区画線設置	富山県	

## ○対策の具体



## ○対策の効果等(当該学校において記入)

◇児童生徒の登下校の様子や保護者、地域の声などから

区画線がはっきりしたことで歩行者、乗用車の運転手ともに区画線を意識して歩行や運転をするようになってきた。

◇その他(今後の指導の充実やさらなる改善点など)

当地区に限らず、校区には歩道のない場所がある。歩道のない場所での安全な歩行について、引き続き指導することで、児童の安全意識を高めていく。



## 「富山市通学路交通安全プログラム」PDCAシート

			年度－番号	令和3年度－162		
番号	学校名	箇所名	通学路の状況・危険の内容	主な対策内容	事業主体	
55	保内小学校	八尾町新田323番地	用水の柵が壊れていて、用水に落下の恐れがある。	ガードレールの支柱基礎部の補修	富山市	

## ○対策の具体



## ○対策の効果等(当該学校において記入)

◇児童生徒の登下校の様子や保護者、地域の声などから

・ガードレールが整備されたことで、安全に登下校できるようになった。また、ガードレールがあることで、用水に対する危険意識の向上にも繋がっている。

◇その他(今後の指導の充実やさらなる改善点など)

・保内校区にはたくさんの用水が流れ、その横を登下校する児童が多い。今回の箇所だけでなく、危険な箇所はないか定期的に見回るとともに、児童に危険意識をもって登下校するように繰り返し指導していく。



## 「富山市通学路交通安全プログラム」PDCAシート

			年度－番号	令和3年度－163		
学校番号	学校名	箇所名	通学路の状況・危険の内容	主な対策内容	事業主体	
55	保内小学校	八尾町新田76番地	ガードレールが破損していて、用水に落下の危険あり。	ガードレールの補修	富山市	

## ○対策の具体



## ○対策の効果等(当該学校において記入)

◇児童生徒の登下校の様子や保護者、地域の声などから

・ガードレールが整備されたことで、安全に登下校できるようになった。また、ガードレールがあることで、用水に対する危険意識の向上にも繋がっている。

◇その他(今後の指導の充実やさらなる改善点など)

・保内校区にはたくさんの用水が流れ、その横に登下校する児童が多い。今回の箇所だけでなく、危険な箇所はないか定期的に見回るとともに、児童に危険意識をもって登下校するように繰り返し指導していく。



## 「富山市通学路交通安全プログラム」PDCAシート

			年度－番号	令和3年度－169		
番号	学校名	箇所名	通学路の状況・危険の内容	主な対策内容	事業主体	
58	鶉坂小学校	婦中町上田島	路肩の歩道が狭く、傾斜している。また、側溝周辺に雑草が多く茂っており、転落の恐れがある。	区画線の引き直し	富山市	

## ○対策の具体



## ○対策の効果等(当該学校において記入)

◇児童生徒の登下校の様子や保護者、地域の声などから

区画線がくっきり見えるようになったので、児童の白線内を歩こうとする意識が高まり、車道にはみ出さないように、1列になって歩行する登校班が増えた。

車の運転者からも区画線がはっきり見えるようになったことで、白線内に歩行者がいるかもしれないと、速度を落とし、前方に気を付けて走行するようになった。

◇その他(今後の指導の充実やさらなる改善点など)

アスファルトが劣化し、でこぼこしていたり、穴があいていたりする箇所があるため、歩きにくく、児童がつまづくことがある。舗装工事を希望する。

積雪や凍結の際に登下校する児童が転落しないように、側溝に向かったの傾斜を直していただきたい。



## 「富山市通学路交通安全プログラム」PDCAシート

			年度－番号	平成28年度－165		
番号	学校名	箇所名	通学路の状況・危険の内容	主な対策内容	事業主体	
60	宮野小学校	婦中町地角地内	深い用水路の側を歩くので危険。	転落防止柵の設置	富山市	

## ○対策の具体

対策前



対策後



## ○対策の効果等(当該学校において記入)

◇児童生徒の登下校の様子や保護者、地域の声などから

- ・道路にガードレールが設置されたことにより、児童が用水路へ転落する心配は少なくなった。
- ・安全確保がなされ、子供たちが安心して登下校できるようになった。

◇その他(今後の指導の充実やさらなる改善点など)



## 「富山市通学路交通安全プログラム」PDCAシート

番号	学校名	箇所名	年度－番号	平成28年度－169	事業主体
			通学路の状況・危険の内容	主な対策内容	
60	宮野小学校	婦中町広田地内	車の交通量が多い上、歩道が狭いため、歩行者は車とすれすれな状況であり危険。	歩道の整備	富山県

## ○対策の具体

対策前

対策後



## ○対策の効果等(当該学校において記入)

◇児童生徒の登下校の様子や保護者、地域の声などから

・歩道の整備により、安全が確保され、子供たちが安心して登下校できるようになった。

◇その他(今後の指導の充実やさらなる改善点など)



## 「富山市通学路交通安全プログラム」PDCAシート

番号	学校名	箇所名	年度－番号	平成28年度－170	事業主体
			通学路の状況・危険の内容	主な対策内容	
60	宮野小学校	婦中町広田地内	車の交通量が多い上、路肩が狭く歩道が未整備である。	歩道の整備	富山県

## ○対策の具体

対策前

対策後



## ○対策の効果等(当該学校において記入)

◇児童生徒の登下校の様子や保護者、地域の声などから

・歩道の整備により、安全が確保され、子供たちが安心して登下校できるようになった。

◇その他(今後の指導の充実やさらなる改善点など)



## 「富山市通学路交通安全プログラム」PDCAシート

番号	学校名	箇所名	年度—番号	令和3年度—174	事業主体
			通学路の状況・危険の内容	主な対策内容	
59	宮野小学校	婦中町広田(2区) 5300番18号	朝夕多数の車両が速度を上げて走行している。住宅密集地以外は白線が引かれていない。	区画線の設置	富山市

## ○対策の具体

対策前



対策後



## ○対策の効果等(当該学校において記入)

◇児童生徒の登下校の様子や保護者、地域の声などから

- ・区画線が引かれたことで、車道と歩道の区分が明確になり、以前よりも安全性が増した。

◇その他(今後の指導の充実やさらなる改善点など)

- ・歩道の部分が狭いため、児童が安全に歩行できるよう歩道が拡張されるとよい。



## 「富山市通学路交通安全プログラム」PDCAシート

			年度－番号	令和3年度－182		
番号	学校名	箇所名	通学路の状況・危険の内容	主な対策内容	事業主体	
61	古里小学校	婦中町長沢4050	歩道の白線が消えかかっている	区画線の引き直し	富山市	

## ○対策の具体

対策前



対策後



## ○対策の効果等(当該学校において記入)

◇児童生徒の登下校の様子や保護者、地域の声などから

・白線がはっきりしたことにより、歩道を意識して歩くことができるようになった。

◇その他(今後の指導の充実やさらなる改善点など)



## 「富山市通学路交通安全プログラム」PDCAシート

			年度－番号	令和3年度－183		
番号	学校名	箇所名	通学路の状況・危険の内容	主な対策内容	事業主体	
61	古里小学校	婦中町長沢4877	街路樹の枝がかかり、標識が見にくい	街路樹の剪定	富山市	

## ○対策の具体

対策前



対策後



## ○対策の効果等(当該学校において記入)

◇児童生徒の登下校の様子や保護者、地域の声などから

・枝の剪定後、標識が見やすくなり、運転手が気付きやすくなった。さらに、「止まれ」の表示が、はっきりしたことで、より安全が確保できるようになった。

◇その他(今後の指導の充実やさらなる改善点など)

・葉が茂る季節になると、再度標識が見にくくなる可能性があるがあるので、定期的に経過を観察してほしい。



## 「富山市通学路交通安全プログラム」PDCAシート

			年度－番号	令和2年度－84		
番号	学校名	箇所名	通学路の状況・危険の内容	主な対策内容	事業主体	
64	山田小学校	山田中村地内	見通しが悪い。白線が消えている。	区画線の引き直し	富山県	

## ○対策の具体



## ○対策の効果等(当該学校において記入)

◇児童生徒の登下校の様子や保護者、地域の声などから

・区画線が明確になったことで、歩行者が歩くところと車両が通行するところを意識して、安全に気を付けて歩行するようになった。

◇その他(今後の指導の充実やさらなる改善点など)

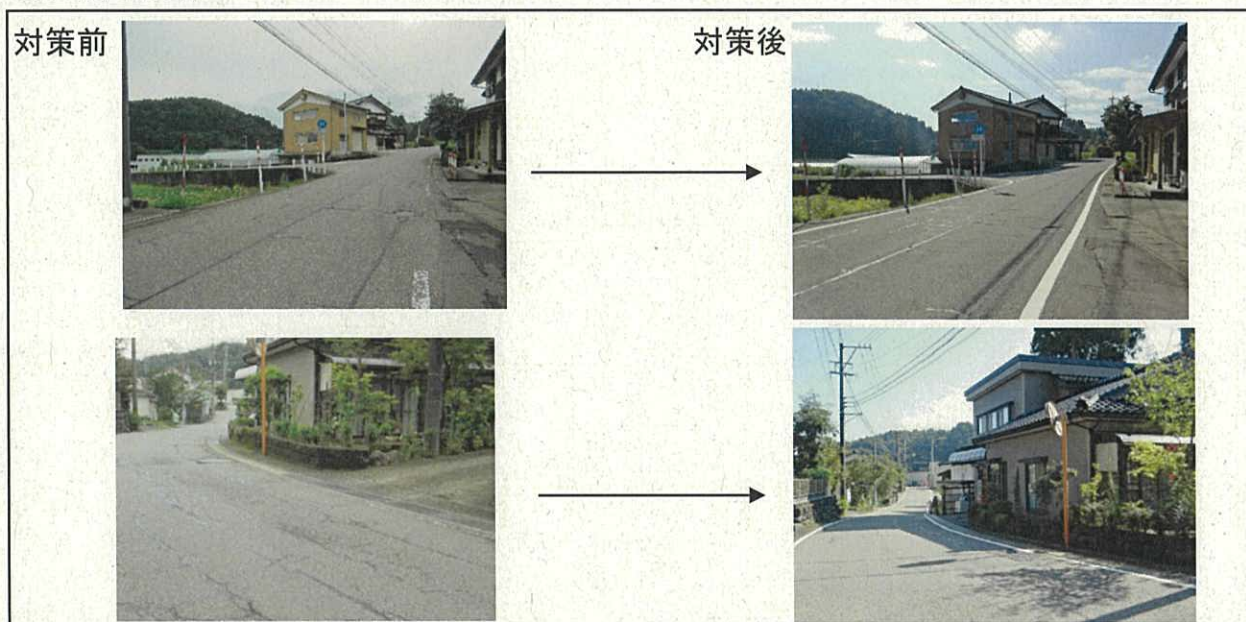
・周囲の様子に気を付けながら、区画線の内側を歩くように指導することを継続していきたい。



「富山市通学路交通安全プログラム」PDCAシート

			年度－番号	令和3年度－190		
番号	学校名	箇所名	通学路の状況・危険の内容	主な対策内容	事業主体	
64	山田小学校	山田小島862付近 ～山田中村309－ 1付近	道路が狭い上に、白線が 消えかかっており危険。	区間線設置を検討	富山県	

○対策の具体



○対策の効果等(当該学校において記入)

◇児童生徒の登下校の様子や保護者、地域の声などから

・区画線が明確になったことで、歩行者が歩くところと車両が通行するところを意識して、安全に気を付けて歩行するようになった。

◇その他(今後の指導の充実やさらなる改善点など)

・周囲の様子に気を付けながら、区画線の内側を歩くように指導することを継続していきたい。



「富山市通学路交通安全プログラム」PDCAシート

			年度－番号	令和3年度－193		
番号	学校名	箇所名	通学路の状況・危険の内容	主な対策内容	事業主体	
65	神通碧小	市道 榆原布尻線 観光橋	橋の手すりが腐食している	手すり修繕	富山市	

0

○対策の具体



○対策の効果等(当該学校において記入)

<p>◇児童生徒の登下校の様子や保護者、地域の声などから 手すりを触ってもけがをしにくくなったため、安心して通行できるようになった。</p>
<p>◇その他(今後の指導の充実やさらなる改善点など) 安全な登下校の仕方について、今後も継続的に指導していきたい。</p>