

富山市将来人口推計報告書（抜粋）

令和 2 年 1 月

富 山 市

目 次

調査の概要	1
1. 調査項目	1
2. 総人口の推計に用いたデータ	1
3. その他推計に用いたデータ	2
4. 推計結果数値における注意事項	2
I. 総人口	3
1. 推計の方法	3
2. 推計のための基礎数値	5
3. 推計結果	6
II. 年齢構成	7
1. 推計結果	7
III. 世帯数	17
1. 推計の方法	17
2. 推計のための基礎数値	17
3. 推計結果	18
IV. 昼夜間人口	21
1. 推計の方法	21
2. 推計のための基礎数値	21
3. 推計結果	22
V. 就業構造	23
1. 推計の方法	23
2. 推計結果	23
VI. 推計結果まとめ	26

調査の概要

1. 調査項目

I. 総人口：年齢5歳階級別に、平成27（2015）年～令和47（2065）年における5年間ごとの人口推計

II. 年齢構成：年齢3区分別人口

- ・年少人口（0～14歳人口）
- ・生産年齢人口（15歳～64歳人口）
- ・老年人口（65歳以上人口）

III. 世帯数：平成27（2015）年～令和47（2065）年の世帯数

IV. 昼夜間人口：Iの総人口に対する、流出・流入人口

V. 就業構造：就業人口・産業別就業人口

2. 総人口の推計に用いたデータ

調査項目	使用データ	出典資料
① 基準人口	富山市男女別年齢各才別人口	平成27（2015）年 国勢調査 【総務省統計局】
② 出生率	女子の年齢各才別出生率及び合計特殊出生率仮定値	日本の将来推計人口 （平成29年推計） 【国立社会保障・人口問題研究所】
③ 出生性比	平成25年10月～平成30年9月 富山市出生数	富山県人口移動調査 【富山県】
④ 生残率	男女年齢別将来生残率（富山市）	日本の地域別将来推計人口 （平成30年推計） 【国立社会保障・人口問題研究所】
⑤ 純移動率	・平成25年簡易生命表（男・女） ・平成30年簡易生命表（男・女） ・平成27年市町村別生命表 （全国・富山市）	生命表（加工統計） 【厚生労働省】
	平成25年9月末、平成30年9月末 富山市人口	富山市統計書 【富山市】

3. その他推計に用いたデータ

調査項目	使用データ	出典資料
⑥ 世帯主数	<ul style="list-style-type: none"> 富山県世帯の家族類型別一般世帯数 富山市世帯の家族類型別一般世帯数 	平成 27 (2015) 年 国勢調査【総務省統計局】
	富山県世帯主の男女別年齢 5 歳階級別 家族類型別世帯主率	日本の世帯数の将来推計(都道府県推計) (2019 年推計) 【国立社会保障・人口問題研究所】
⑦ 昼夜間人口	<ul style="list-style-type: none"> 常住地又は従業地・通学地による 就業者数 従業地・通学地による 常住市区町村就業・通学者数 常住地による 従業・通学市区町村就業者・通学者数 	平成 7 (1995) 年～平成 27 (2015) 年 国勢調査 【総務省統計局】
	富山県将来人口推計値	日本の地域別将来推計人口 (平成 30 年推計) 【国立社会保障・人口問題研究所】
⑧ 就業構造	富山市就業者数、富山市産業分類別 就業者数、富山市男女別年齢別人口	平成 7 (1995) 年～平成 27 (2015) 年 国勢調査 【総務省統計局】

4. 推計結果数値における注意事項

- ・人口推計結果数値は小数点以下の数値を持っているが、四捨五入して整数値として表記している。
- ・従って、地域別又は年齢別等で合計した人口等は、その合計値と一致しない場合がある。

I. 総人口

1. 推計の方法

将来人口の推計は「コーホート要因法」によった。

コーホートとは同時期に出生や結婚などの人口学的事象を経験した集団のことである。本推計では、同時期出生集団（5歳階級別男女別）の意味で用いる。

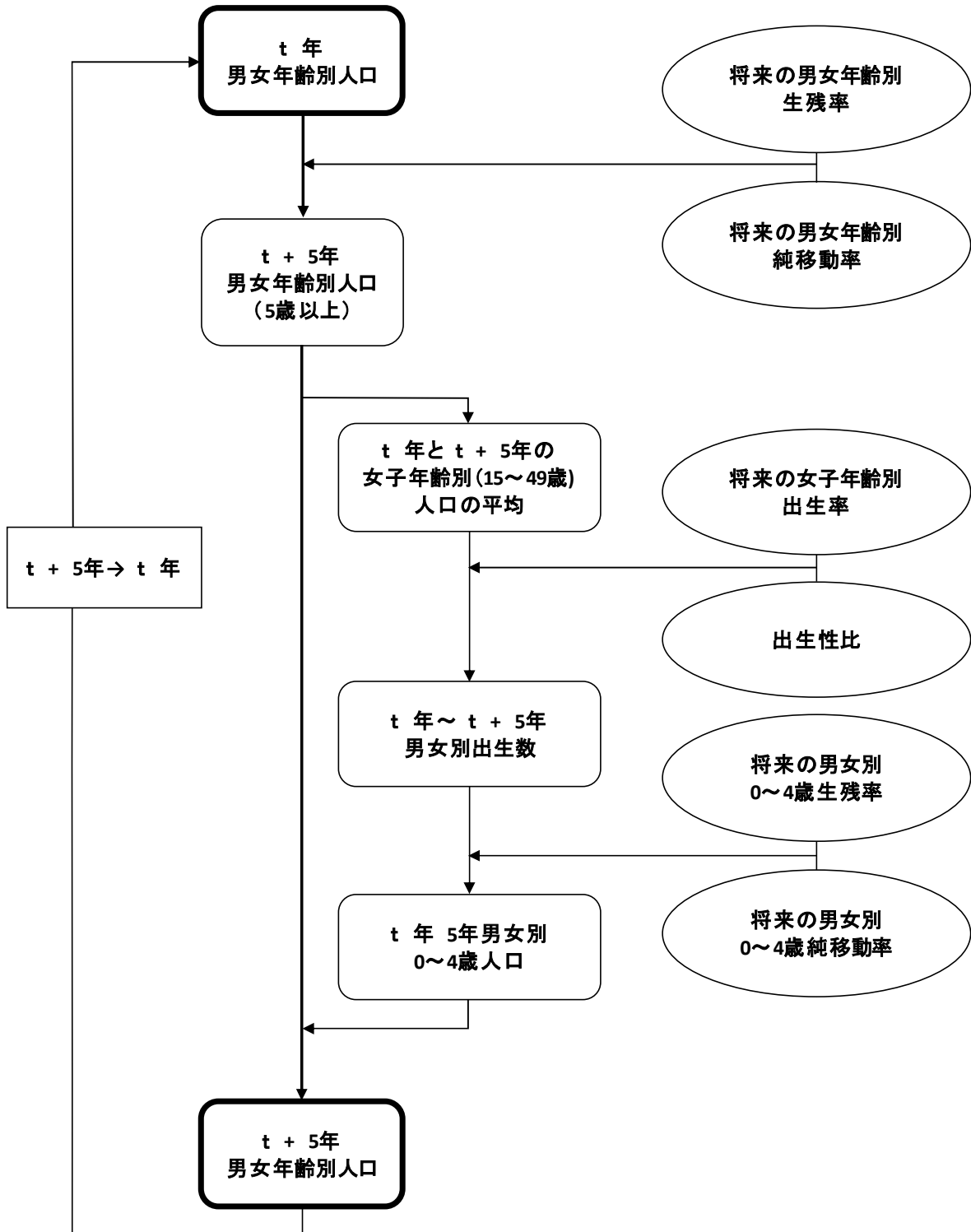
コーホート要因法とは、年齢別人口の加齢にともなう生ずる年々の変化をその要因（死亡、出生、および人口移動）ごとに計算して将来の人口を求める方法である。すでに生存する人口については、加齢とともに生ずる死亡と人口移動を差し引いて将来の人口を求める。また、新たに生まれる人口については、再生産年齢人口（15～49歳）に生ずる出生数とその生存数、ならびに人口移動数を順次算出して求め、推計人口に組み入れる。

このコーホート要因法によって人口を推計するためには、男女年齢別に分類された、将来における以下の4つに関する仮定が必要である。

今回の推計では、地域別（旧市町村別）に人口を推計し、その合計を総人口とする。

- (1) 出生率：15～49歳までの女子の年齢別出生率
- (2) 出生性比：出生児の男女比（女兒100に対する男児の比率）
- (3) 生残率：生命表による男女・年齢別生残率
- (4) 純移動率：基準年次とその5年前からの社会動態による純移動率

コーホート要因法の流れ



2. 推計のための基礎数値

《基準人口》

- ・平成 27 年国勢調査による、旧市町村別、男女別、年齢 5 歳階級別人口。年齢不詳人口は各年齢に分した。

《出生率》

- ・出生率を仮定するため、国立社会保障・人口問題研究所（以下、社人研）で推計された全国の出生率仮定値（高位・中位・低位）を基に、富山市の出生率仮定値を設定する。平成 27 年の富山市出生率（実績値）と全国の出生率（実績値）の格差を求め、全国の出生率仮定値に乗じて求めた。

《出生性比》

- ・求められた出生数を男女に分けるため、出生性比を求める。ここでは、より安定的で現在に近い数値を採用するため、富山市の 5 年間（平成 25 年 10 月～平成 30 年 9 月）の出生数の実績値を平均した 106.09（女子 100 人に対して男子 106.09 人が生まれている）を使用した。

《生残率》

- ・社人研が公表している『日本の地域別将来推計人口』（平成 30（2018）年推計）の地域別仮定値を用いて、富山市の生残率仮定値を設定する。

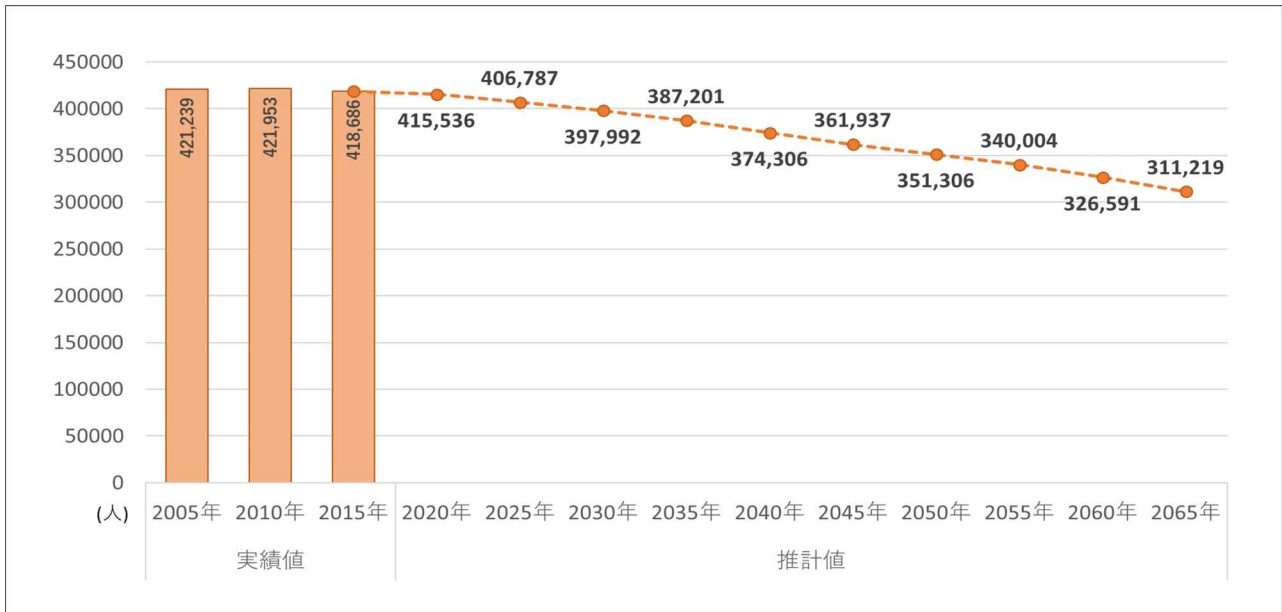
《純移動率》

- ・純移動率は、最近の移動状況を反映するために、直近 5 年間（平成 25 年 9 月末、平成 30 年 9 月末）の旧市町村ごと（7 市町村）の住民基本台帳の人口を用いて求めている。この純移動率は、将来にわたって変わらないと仮定する。

3. 推計結果

- ・ 富山市の総人口は、平成 22（2010）年をピークとして減少局面に入り、今後も減少傾向が続く。中位予測では令和 12（2030）年には 40 万人を割り込み、令和 47（2065）年には 311,219 人となる見込みである。
- ・ 旧市町村別推計結果は、婦中地域で増加傾向が令和 17（2035）年までみられるが、他の地域ではすでに減少し始めている。

総人口推計（中位）



総人口推計結果（中位・高位・低位）

(単位：人)	実績値			推計値									
	平成17年 2005年	平成22年 2010年	平成27年 2015年	令和2年 2020年	令和7年 2025年	令和12年 2030年	令和17年 2035年	令和22年 2040年	令和27年 2045年	令和32年 2050年	令和37年 2055年	令和42年 2060年	令和47年 2065年
中位	421,239	421,953	418,686	415,536	406,787	397,992	387,201	374,306	361,937	351,306	340,004	326,591	311,219
高位	421,239	421,953	418,686	416,864	410,593	404,072	395,461	384,973	375,311	367,656	359,608	349,755	338,277
低位	421,239	421,953	418,686	414,312	403,381	392,518	379,720	364,664	349,920	336,722	322,675	306,324	287,806

※ 令和 2（2020）年の推計値は推計時直近の住民基本台帳人口や移動状況を踏まえた時点修正を行っており、これ以降も同様とする。

旧市町村別の総人口推計結果（中位）

(単位：人)	実績値			推計値									
	平成17年 2005年	平成22年 2010年	平成27年 2015年	令和2年 2020年	令和7年 2025年	令和12年 2030年	令和17年 2035年	令和22年 2040年	令和27年 2045年	令和32年 2050年	令和37年 2055年	令和42年 2060年	令和47年 2065年
中位													
富山市	421,239	421,953	418,686	415,536	406,787	397,992	387,201	374,306	361,937	351,306	340,004	326,591	311,219
富山地域	325,347	324,372	323,248	321,947	316,318	310,433	302,732	293,389	284,697	277,377	269,283	259,352	247,733
大沢野地域	22,631	22,244	21,582	20,934	19,952	18,951	17,870	16,692	15,530	14,424	13,344	12,260	11,173
大山地域	11,355	11,034	10,300	9,753	8,978	8,217	7,496	6,797	6,112	5,499	4,918	4,357	3,803
八尾地域	21,811	21,018	19,824	18,964	17,839	16,744	15,606	14,380	13,132	12,012	11,011	10,024	9,038
婦中地域	36,448	39,973	40,778	41,342	41,446	41,668	41,768	41,573	41,224	40,942	40,545	39,828	38,831
山田地域	1,962	1,789	1,612	1,409	1,222	1,077	945	808	674	560	471	392	316
細入地域	1,685	1,523	1,342	1,187	1,033	901	783	666	568	492	432	378	325

Ⅱ. 年齢構成

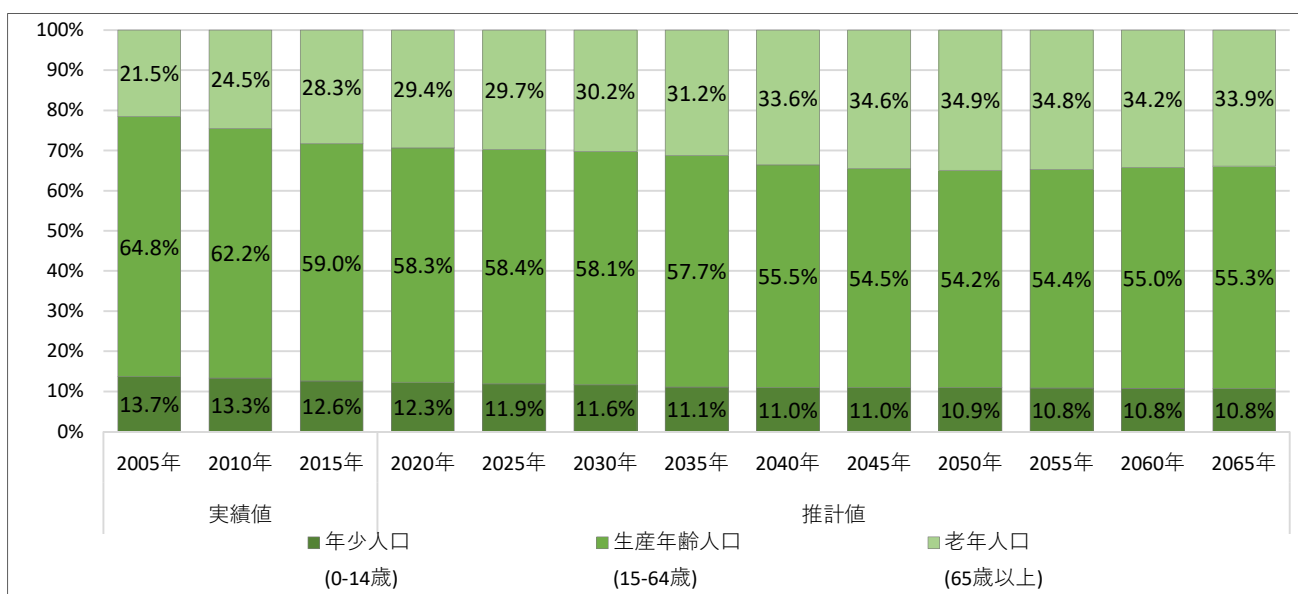
1. 推計結果

- ・総人口を年齢区分別にみると、年少人口（0～14歳）の減少傾向が続く。同時に生産年齢人口（15～64歳）も減少傾向が続いており、平成27（2015）年には総人口の59.0%である割合が、令和22（2040）年には55.5%、さらに令和47（2065）年には55.3%となる見込みである。
- ・一方、老年人口（65歳以上）の総人口に占める割合は増加を続ける。令和12（2030）年には、老年人口が総人口の30%を超え、令和37（2055）年に34.8%、令和47（2065）年には33.9%となる見込みである。

年齢5歳階級別の人口推計結果（中位）

(単位：人)	実績値			推計値									
	平成17年 2005年	平成22年 2010年	平成27年 2015年	令和2年 2020年	令和7年 2025年	令和12年 2030年	令和17年 2035年	令和22年 2040年	令和27年 2045年	令和32年 2050年	令和37年 2055年	令和42年 2060年	令和47年 2065年
総数	421,239	421,953	418,686	415,536	406,787	397,992	387,201	374,306	361,937	351,306	340,004	326,591	311,219
0～4歳	18,982	17,538	16,125	15,755	15,174	14,141	13,663	13,223	12,842	12,305	11,698	11,184	10,771
5～9歳	19,479	19,072	17,590	16,976	16,966	15,159	14,126	13,649	13,211	12,832	12,295	11,688	11,174
10～14歳	19,188	19,623	19,227	18,246	16,102	16,965	15,158	14,124	13,648	13,211	12,832	12,295	11,688
15～19歳	20,277	19,412	19,659	19,650	17,775	16,285	17,158	15,334	14,292	13,813	13,372	12,990	12,448
20～24歳	22,234	19,469	18,623	20,171	20,140	18,454	16,936	17,846	15,956	14,880	14,387	13,930	13,531
25～29歳	26,101	21,956	20,054	19,613	21,148	20,968	19,302	17,742	18,654	16,710	15,608	15,108	14,642
30～34歳	32,958	26,898	22,727	21,424	20,035	21,777	21,631	19,970	18,377	19,296	17,303	16,176	15,667
35～39歳	27,768	33,478	27,362	23,721	20,899	20,290	22,046	21,922	20,257	18,642	19,566	17,551	16,412
40～44歳	25,410	28,013	33,766	29,087	23,167	21,072	20,480	22,249	22,124	20,445	18,822	19,755	17,721
45～49歳	24,203	25,342	28,036	33,488	27,744	23,323	21,224	20,647	22,428	22,303	20,617	18,983	19,922
50～54歳	28,653	24,107	25,184	27,244	34,032	27,811	23,390	21,294	20,728	22,511	22,390	20,700	19,061
55～59歳	36,001	28,338	23,855	24,311	27,904	33,853	27,681	23,297	21,221	20,661	22,425	22,306	20,624
60～64歳	29,360	35,476	27,792	23,739	24,695	27,567	33,471	27,386	23,063	21,004	20,440	22,186	22,071
65～69歳	24,694	28,526	34,362	28,212	22,892	24,061	26,888	32,685	26,765	22,540	20,525	19,961	21,660
70～74歳	22,868	23,397	26,981	30,665	25,850	21,973	23,141	25,897	31,535	25,817	21,743	19,796	19,238
75～79歳	18,863	20,790	21,244	25,197	30,541	24,150	20,601	21,764	24,409	29,729	24,332	20,496	18,655
80～84歳	12,535	15,852	17,624	17,328	21,852	26,904	21,440	18,410	19,552	21,903	26,678	21,826	18,388
85～89歳	7,137	9,160	11,548	12,505	14,095	16,990	21,173	17,085	14,829	15,724	17,574	21,408	17,490
90歳以上	4,528	5,507	6,927	8,205	5,776	6,249	7,691	9,781	8,046	6,979	7,398	8,255	10,058

年齢3区分別の人口構成比（中位）



年齢3区別の人口推計結果（中位・高位・低位）

【中位】

中位	実績値			推計値									
	平成17年 2005年	平成22年 2010年	平成27年 2015年	令和2年 2020年	令和7年 2025年	令和12年 2030年	令和17年 2035年	令和22年 2040年	令和27年 2045年	令和32年 2050年	令和37年 2055年	令和42年 2060年	令和47年 2065年
総数	421,239	421,953	418,686	415,536	406,787	397,992	387,201	374,306	361,937	351,306	340,004	326,591	311,219
年少人口 (0-14歳)	57,649	56,233	52,942	50,977	48,242	46,265	42,947	40,996	39,701	38,348	36,825	35,167	33,632
	13.69%	13.33%	12.64%	12.27%	11.86%	11.62%	11.09%	10.95%	10.97%	10.92%	10.83%	10.77%	10.81%
生産年齢人口 (15-64歳)	272,966	262,488	247,059	242,448	237,539	231,400	223,318	207,687	197,100	190,264	184,928	179,683	172,099
	64.80%	62.21%	59.01%	58.35%	58.39%	58.14%	57.68%	55.49%	54.46%	54.16%	54.39%	55.02%	55.30%
老年人口 (65歳以上)	90,624	103,232	118,686	122,111	121,006	120,327	120,936	125,622	125,136	122,694	118,250	111,741	105,489
	21.51%	24.47%	28.35%	29.39%	29.75%	30.23%	31.23%	33.56%	34.57%	34.93%	34.78%	34.21%	33.90%

【高位】

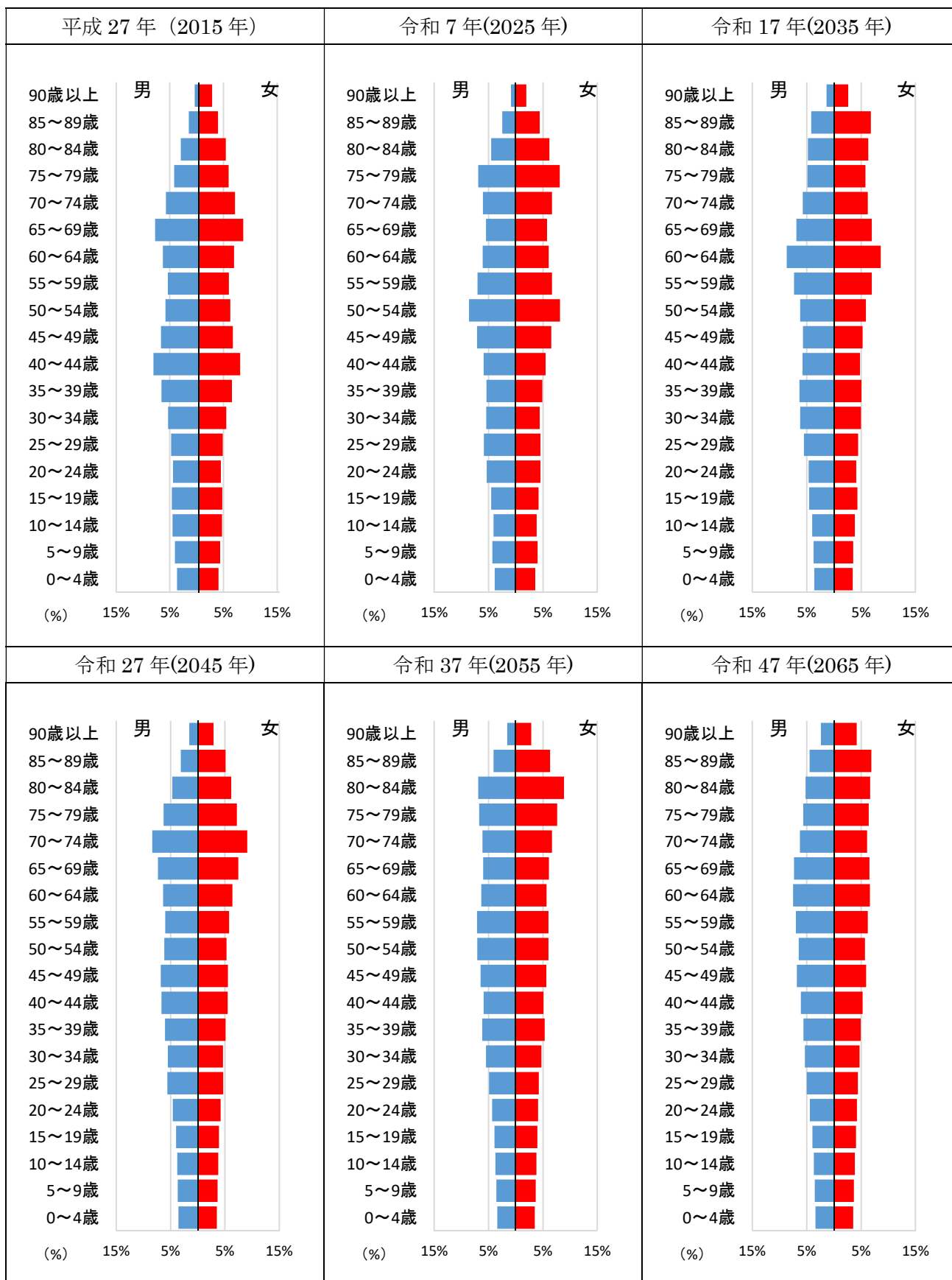
高位	実績値			推計値									
	平成17年 2005年	平成22年 2010年	平成27年 2015年	令和2年 2020年	令和7年 2025年	令和12年 2030年	令和17年 2035年	令和22年 2040年	令和27年 2045年	令和32年 2050年	令和37年 2055年	令和42年 2060年	令和47年 2065年
総数	421,239	421,953	418,686	416,864	410,593	404,072	395,461	384,973	375,311	367,656	359,608	349,755	338,277
年少人口 (0-14歳)	57,649	56,233	52,942	52,305	52,048	52,345	49,873	47,763	46,709	45,873	44,924	43,922	43,169
	13.69%	13.33%	12.64%	12.55%	12.68%	12.95%	12.61%	12.41%	12.45%	12.48%	12.49%	12.56%	12.76%
生産年齢人口 (15-64歳)	272,966	262,488	247,059	242,448	237,539	231,400	224,652	211,587	203,466	199,090	196,434	194,092	189,620
	64.80%	62.21%	59.01%	58.16%	57.85%	57.27%	56.81%	54.96%	54.21%	54.15%	54.62%	55.49%	56.05%
老年人口 (65歳以上)	90,624	103,232	118,686	122,111	121,006	120,327	120,936	125,622	125,136	122,694	118,250	111,741	105,489
	21.51%	24.47%	28.35%	29.29%	29.47%	29.78%	30.58%	32.63%	33.34%	33.37%	32.88%	31.95%	31.18%

【低位】

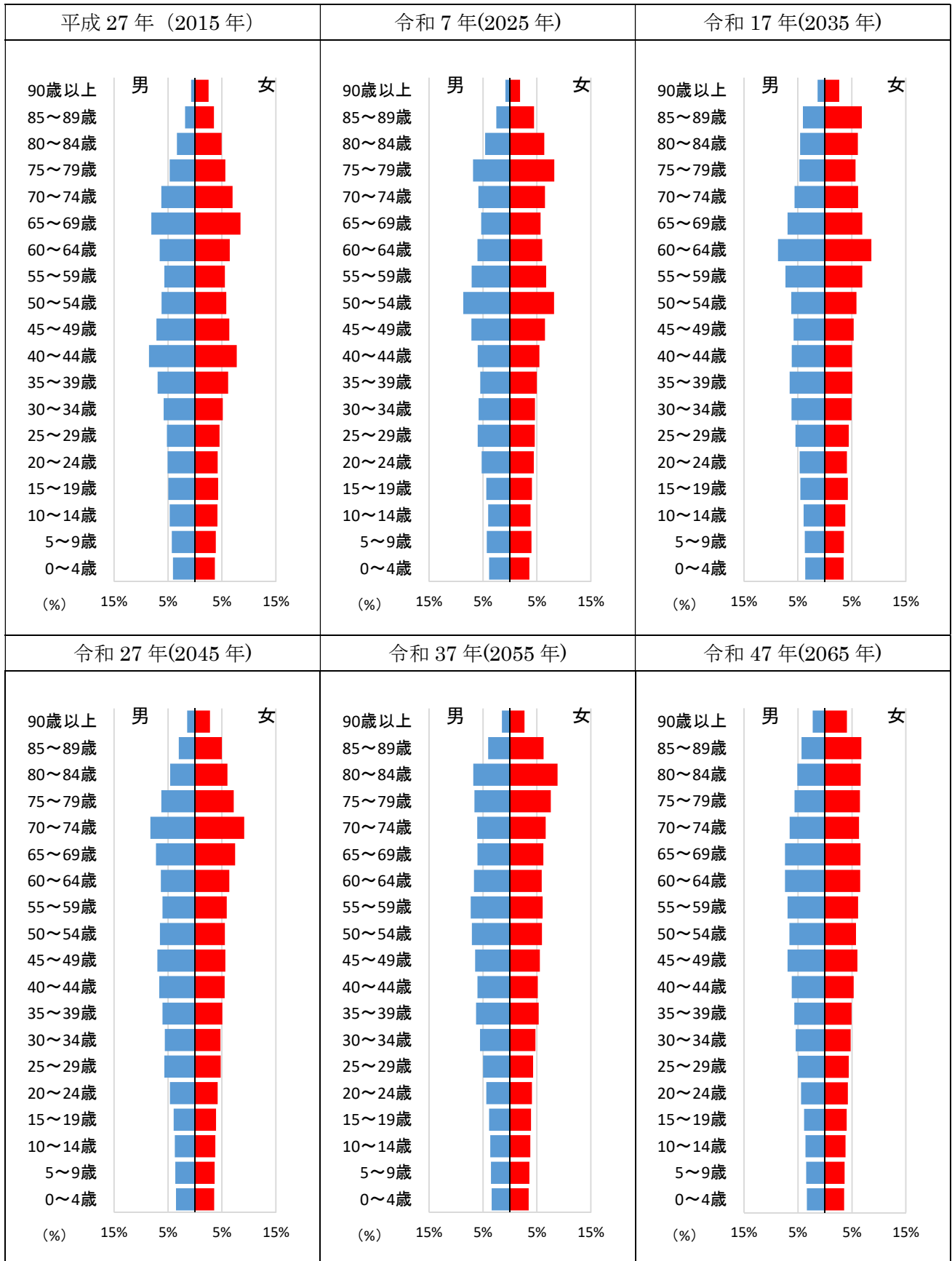
低位	実績値			推計値									
	平成17年 2005年	平成22年 2010年	平成27年 2015年	令和2年 2020年	令和7年 2025年	令和12年 2030年	令和17年 2035年	令和22年 2040年	令和27年 2045年	令和32年 2050年	令和37年 2055年	令和42年 2060年	令和47年 2065年
総数	421,239	421,953	418,686	414,312	403,381	392,518	379,720	364,664	349,920	336,722	322,675	306,324	287,806
年少人口 (0-14歳)	57,649	56,233	52,942	49,753	44,836	40,791	36,695	34,847	33,417	31,755	29,894	27,852	25,857
	13.69%	13.33%	12.64%	12.01%	11.12%	10.39%	9.66%	9.56%	9.55%	9.43%	9.26%	9.09%	8.98%
生産年齢人口 (15-64歳)	272,966	262,488	247,059	242,448	237,539	231,400	222,089	204,195	191,367	182,273	174,531	166,730	156,460
	64.80%	62.21%	59.01%	58.52%	58.89%	58.95%	58.49%	56.00%	54.69%	54.13%	54.09%	54.43%	54.36%
老年人口 (65歳以上)	90,624	103,232	118,686	122,111	121,006	120,327	120,936	125,622	125,136	122,694	118,250	111,741	105,489
	21.51%	24.47%	28.35%	29.47%	30.00%	30.66%	31.85%	34.45%	35.76%	36.44%	36.65%	36.48%	36.65%

地域別・年齢階級別の人口構成比（中位）

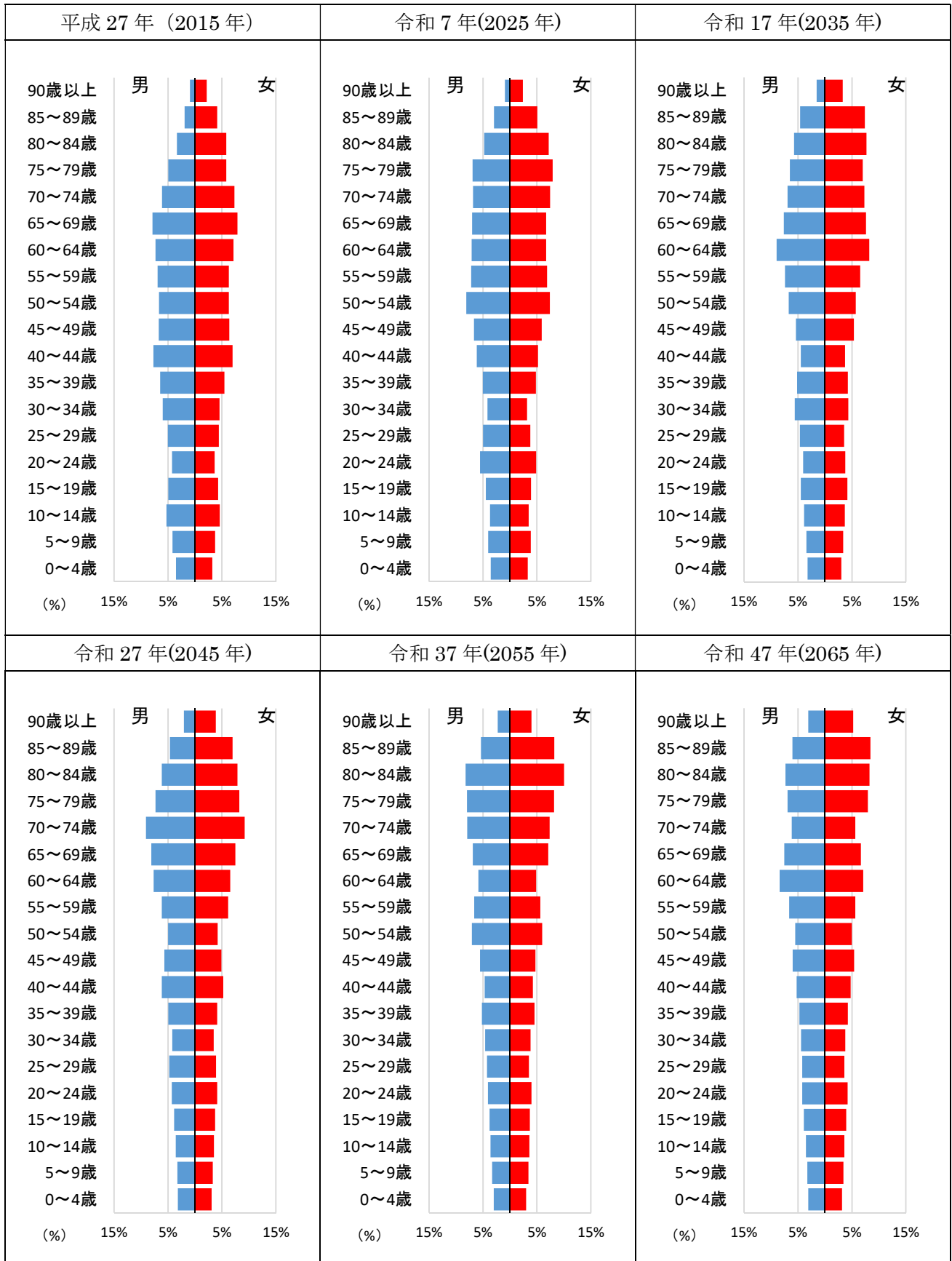
【富山市】



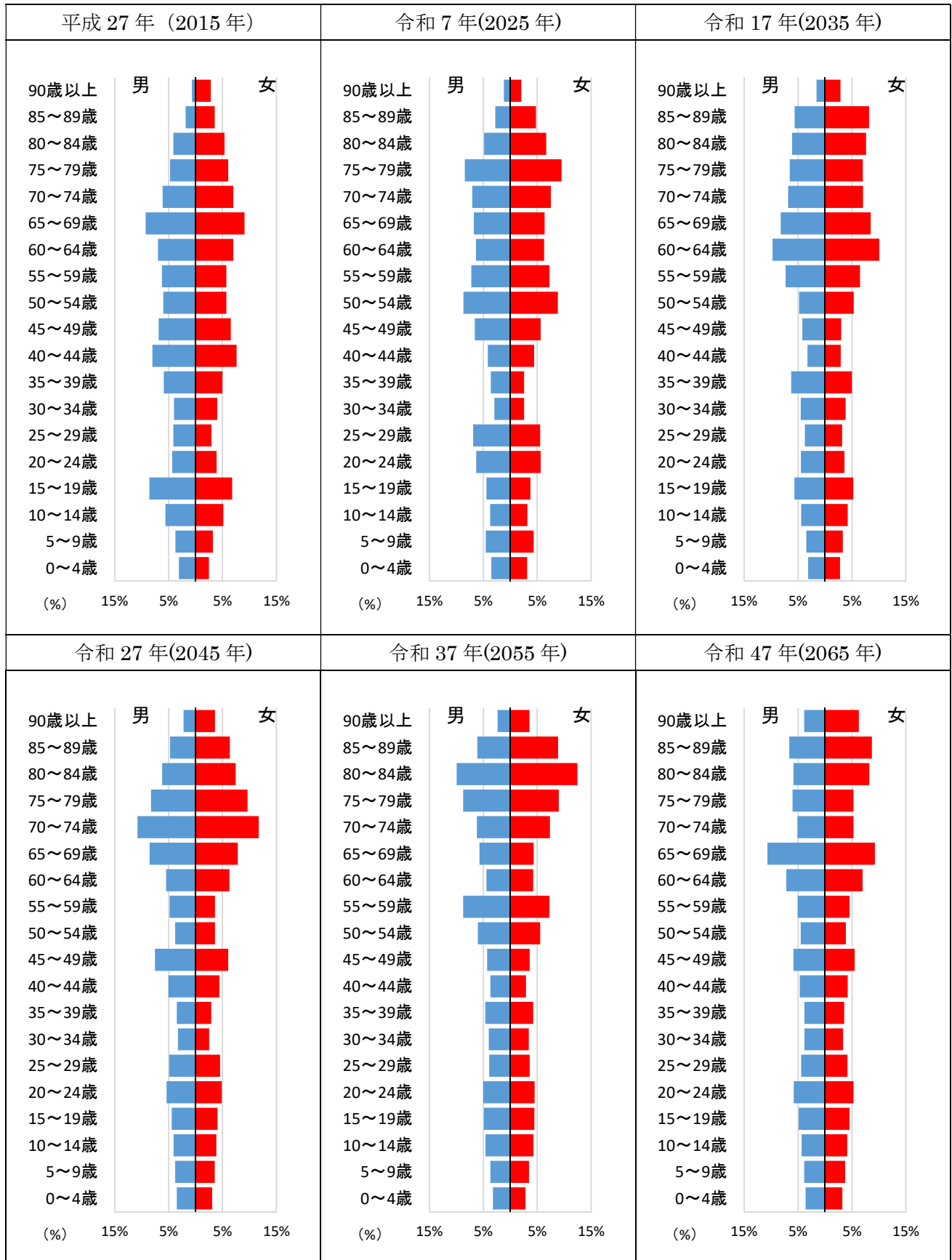
【富山地域】



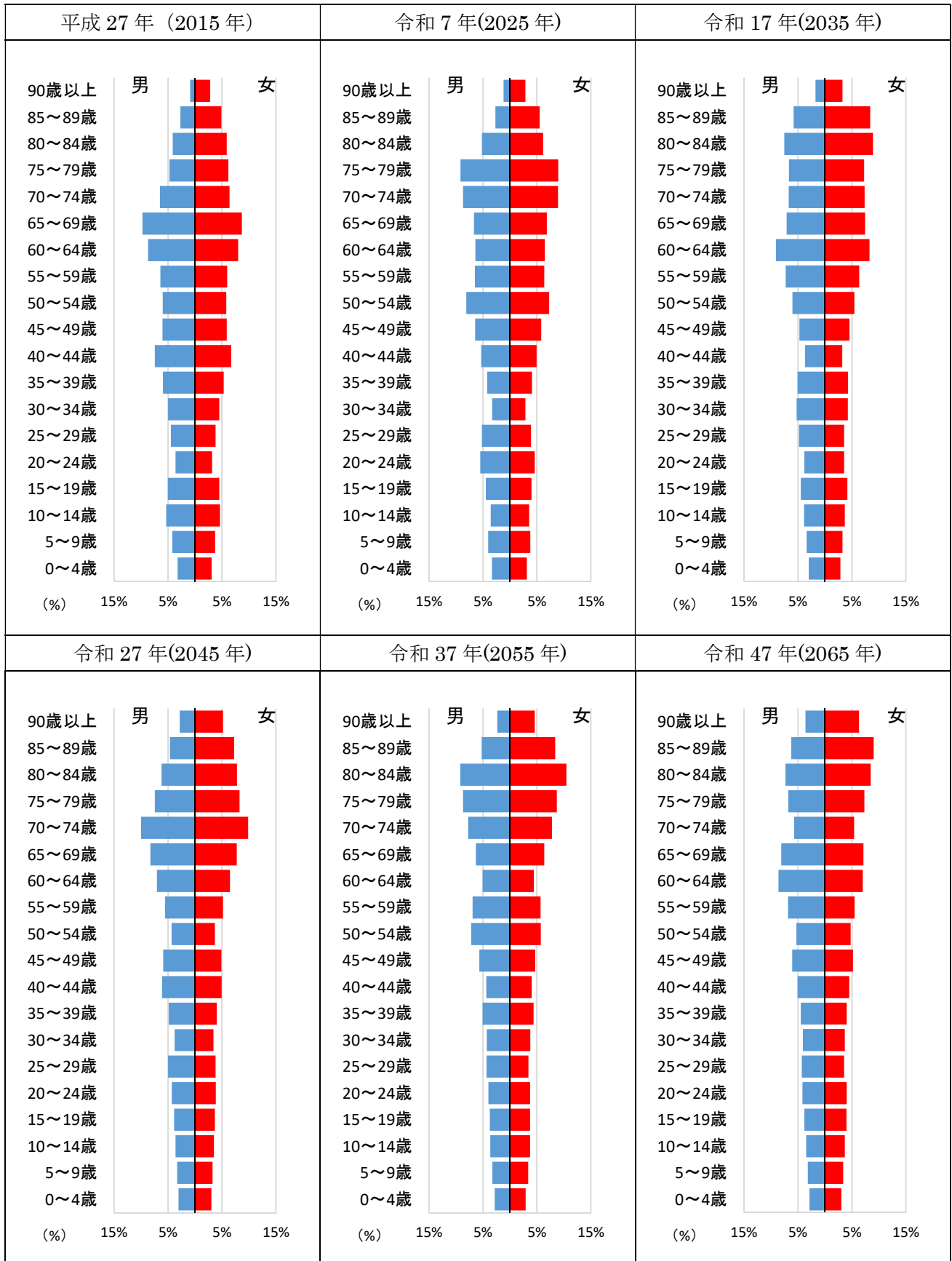
【大沢野地域】



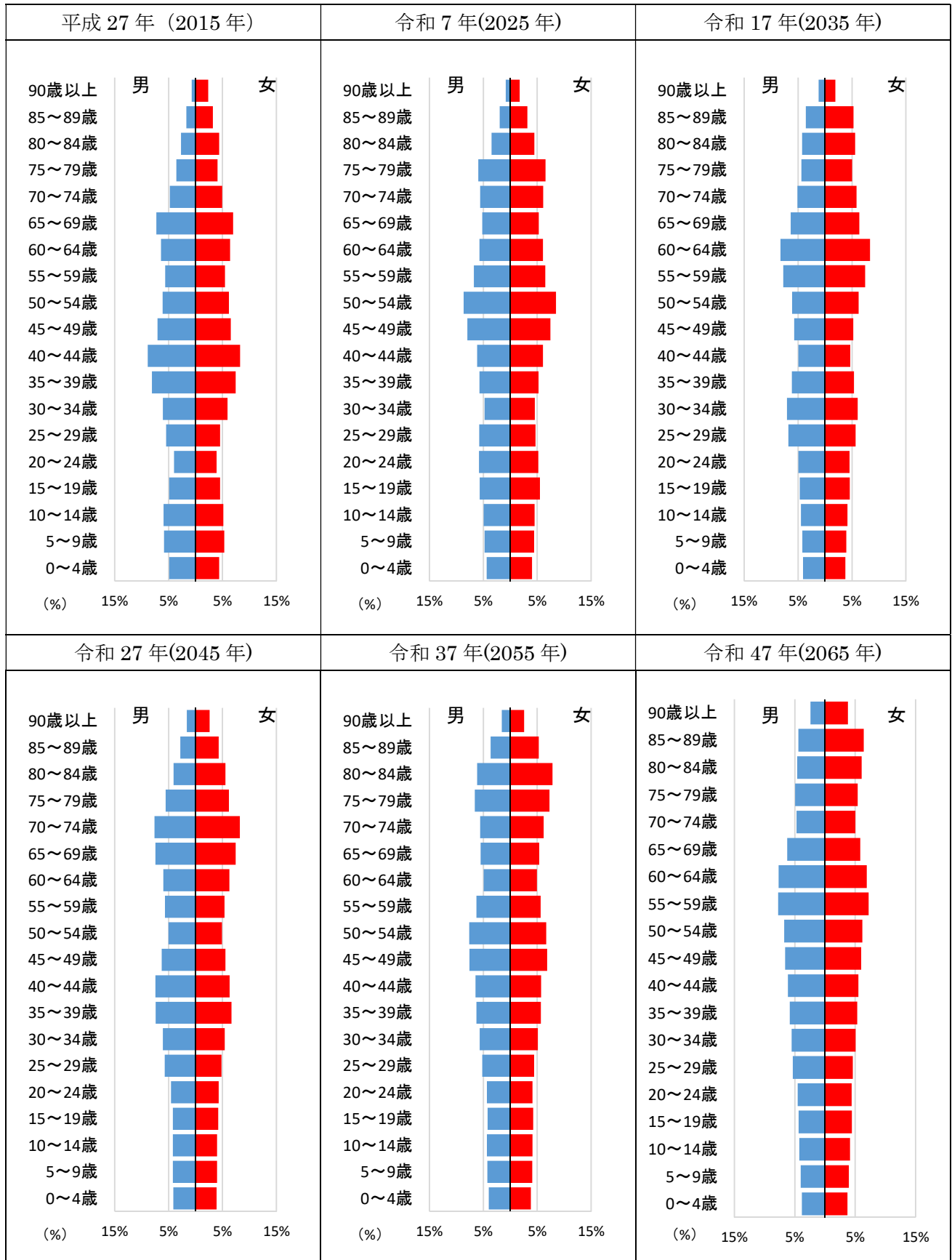
【大山地域】



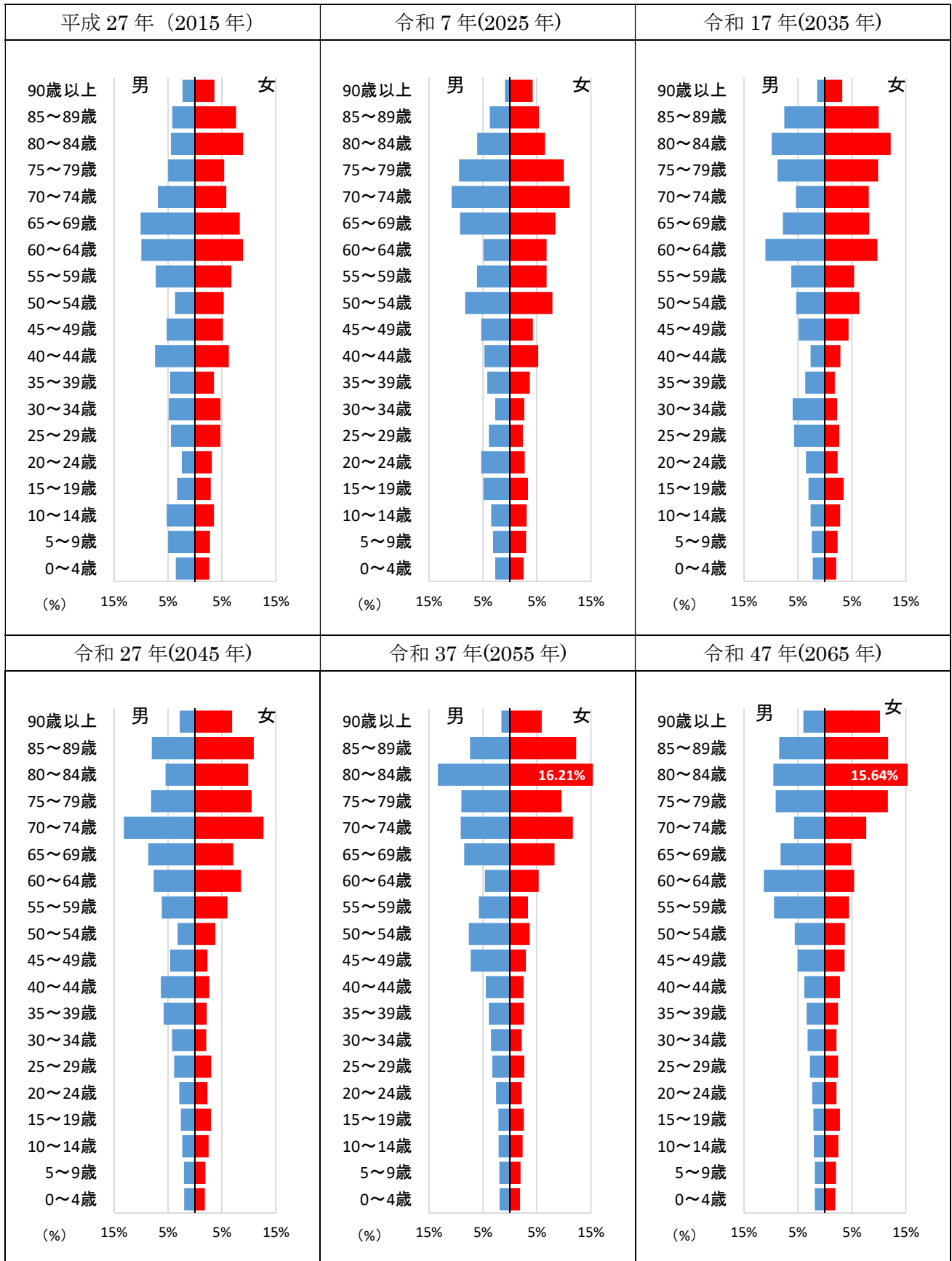
【八尾地域】



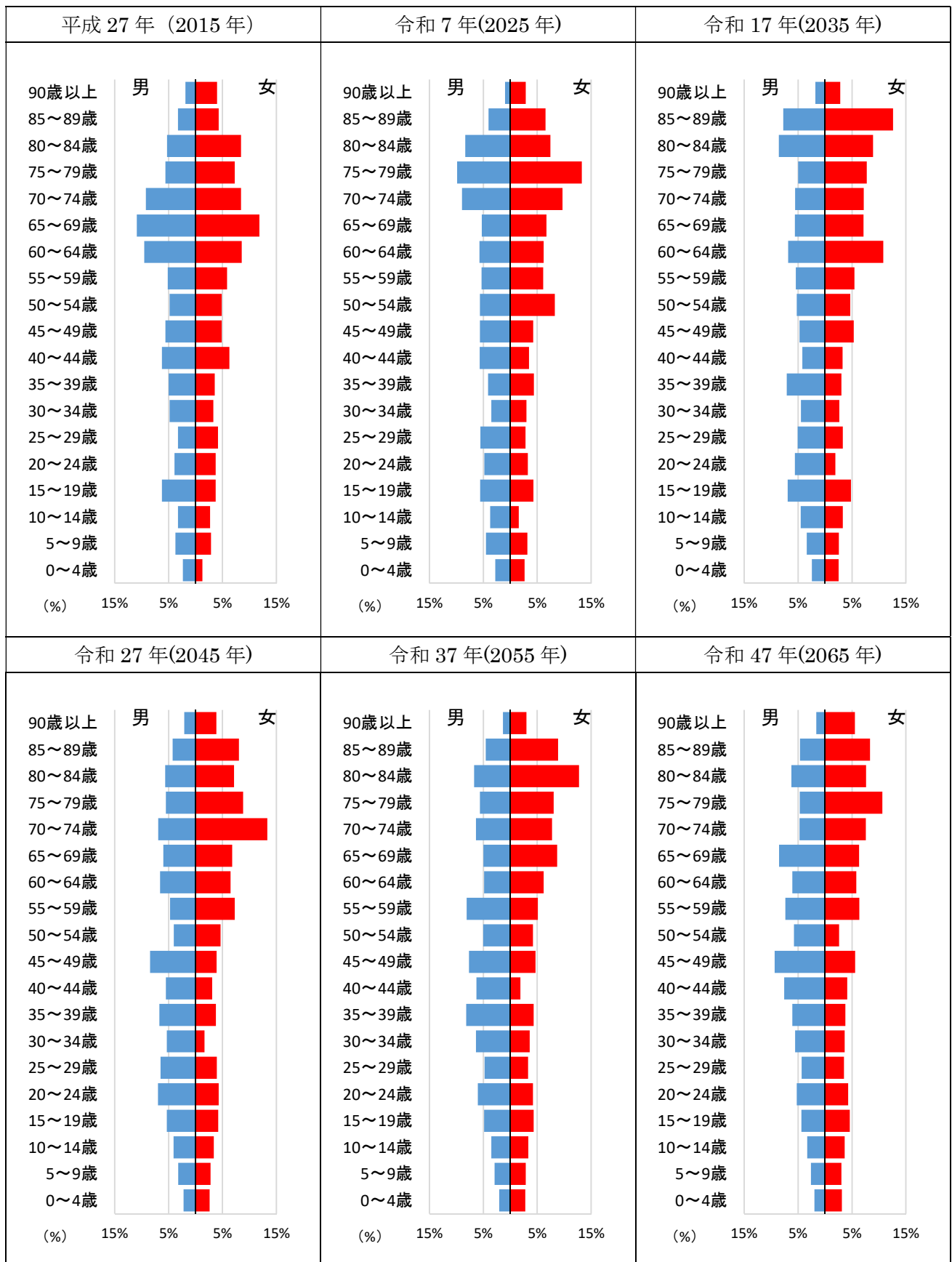
【婦中地域】



【山田地域】



【細入地域】



Ⅲ. 世帯数

1. 推計の方法

- ・世帯数の推計は、家族類型別男女別世帯主率を用いた世帯主率法で行った。この方法は、各世帯に必ず1人世帯主がいることを利用して、世帯主である人口を推計することによって世帯数を求めるものである。
- ・推計にはIで推計した年齢5歳階級別男女別の将来推計人口を使用する。これに推計した富山市の世帯主率を乗じ、旧市町村ごとに世帯数を求め、合計して富山市の将来の一般世帯数とする。
- ・総世帯数は、「不詳」を按分した「一般世帯数（単独世帯・夫婦のみの世帯・夫婦と子から成る世帯・ひとり親と子から成る世帯・その他の一般世帯）」と、「施設等世帯数」を合わせた総数である。
- ・世帯人員の推計は、推計した将来推計人口を総世帯数で除して求める。総世帯については、一般世帯数の推計値に、実績値から算出した一般世帯に対する総世帯の率を乗じて求めた。

2. 推計のための基礎数値

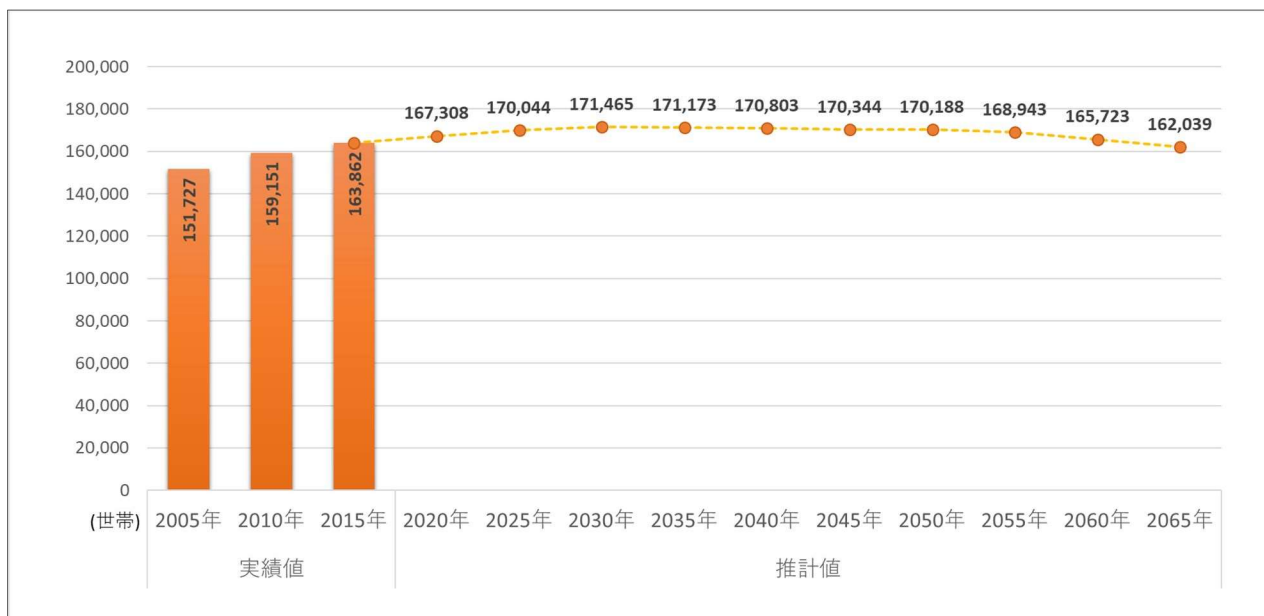
《世帯主率》

- ・世帯主率を仮定するため、社人研で推計された富山県の世帯主率仮定値を参考にする。
- ・富山市の世帯主率仮定値を設定するため、平成27（2015）年の富山県世帯主率（実績値）と富山市の世帯主率（実績値）を求め、その格差を富山県の世帯主率仮定値に乗ずる。格差を求めるための世帯数割合は、家族類型別、男女、年齢5歳階級別に求める。社人研で推計された世帯主率仮定値が令和22（2040）年までのため、令和27年（2045）年から令和47（2065）年までの仮定値は、世帯主率の成長率が将来にわたり変わらないと仮定した。

3. 推計結果

- ・一般世帯数と施設等の世帯数を合わせた「総世帯数」は、令和12年（2030）年に171,465世帯でピークとなり、その後減少する見込みである。

総世帯数推計



- ・一般世帯数は増加傾向にある。推計では、このまま令和12年（2030）年に171,097世帯になるまで増加の傾向が続き、その後、人口の減少に伴い世帯数も減少する見込みである。

地域別の一般世帯数推計結果

地域別 一般世帯数	実績値			推計値									
	平成17年 2005年	平成22年 2010年	平成27年 2015年	令和2年 2020年	令和7年 2025年	令和12年 2030年	令和17年 2035年	令和22年 2040年	令和27年 2045年	令和32年 2050年	令和37年 2055年	令和42年 2060年	令和47年 2065年
富山市	150,906	158,833	163,515	166,948	169,679	171,097	170,808	170,439	169,983	169,829	168,587	165,375	161,700
富山地域	121,967	127,785	131,737	129,365	131,860	133,275	133,447	133,693	133,923	134,422	133,953	131,815	129,271
大沢野地域	7,019	7,260	7,375	8,618	8,597	8,437	8,176	7,871	7,533	7,174	6,788	6,362	5,937
大山地域	3,570	3,519	3,489	4,040	3,813	3,576	3,310	3,087	2,845	2,614	2,368	2,113	1,873
八尾地域	6,489	6,559	6,457	7,911	7,794	7,560	7,196	6,795	6,392	6,019	5,663	5,265	4,868
婦中地域	10,836	12,754	13,556	15,893	16,612	17,339	17,868	18,284	18,669	19,050	19,324	19,387	19,375
山田地域	457	445	423	603	547	503	455	399	344	298	259	221	186
細入地域	568	511	478	518	455	407	355	312	278	252	232	211	191

- ・一般世帯を家族類型別に見ると、単独世帯数の増加傾向が続き、単独世帯が一般世帯に占める割合も増加する。一方、夫婦と子から成る世帯が一般世帯に占める割合は、平成 27（2015）年の 27.38% から減少を続け、令和 47（2065）年には 24.54% となる見込みである。

一般世帯数推計結果の家族類型別内訳

(単位：世帯)	実績値			推計値									
	平成17年 2005年	平成22年 2010年	平成27年 2015年	令和2年 2020年	令和7年 2025年	令和12年 2030年	令和17年 2035年	令和22年 2040年	令和27年 2045年	令和32年 2050年	令和37年 2055年	令和42年 2060年	令和47年 2065年
一般世帯数	150,906	158,833	163,515	166,948	169,679	171,097	170,808	170,439	169,983	169,829	168,587	165,375	161,700
単独世帯	39,687	45,855	49,401	52,193	55,646	57,681	58,511	59,551	60,110	60,925	61,343	60,825	60,175
夫婦のみの世帯	29,112	30,613	32,896	34,639	35,802	36,423	36,620	36,694	36,958	36,913	36,245	35,138	34,204
夫婦と子から成る世帯	42,600	43,390	44,770	45,460	44,663	44,254	43,808	43,366	43,041	42,615	41,886	40,830	39,676
ひとり親と子から成る世帯	11,972	13,384	14,475	14,865	15,443	15,742	15,822	15,648	15,525	15,751	16,143	16,360	16,254
その他の一般世帯	27,535	25,542	21,973	19,791	18,125	16,997	16,047	15,180	14,349	13,625	12,971	12,222	11,391

一般世帯に対する家族類型別世帯数割合

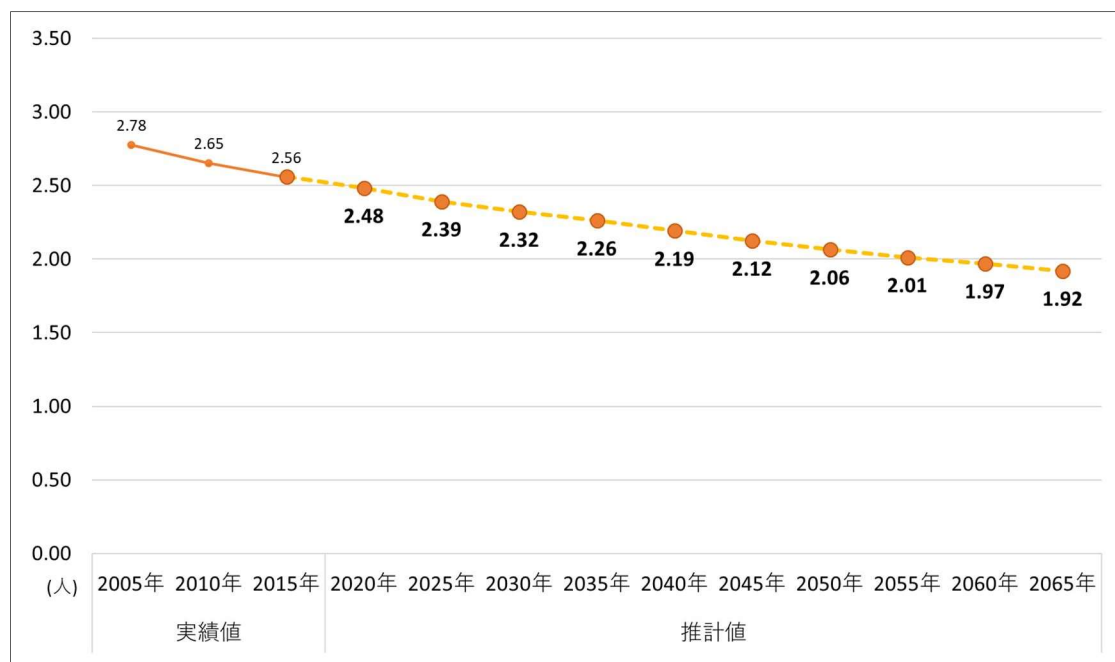
(単位：世帯)	実績値			推計値									
	平成17年 2005年	平成22年 2010年	平成27年 2015年	令和2年 2020年	令和7年 2025年	令和12年 2030年	令和17年 2035年	令和22年 2040年	令和27年 2045年	令和32年 2050年	令和37年 2055年	令和42年 2060年	令和47年 2065年
一般世帯数	150,906	158,833	163,515	166,948	169,679	171,097	170,808	170,439	169,983	169,829	168,587	165,375	161,700
単独世帯	26.30%	28.87%	30.21%	31.26%	32.80%	33.71%	34.26%	34.94%	35.36%	35.87%	36.39%	36.78%	37.21%
夫婦のみの世帯	19.29%	19.27%	20.12%	20.75%	21.10%	21.29%	21.44%	21.53%	21.74%	21.74%	21.50%	21.25%	21.15%
夫婦と子から成る世帯	28.23%	27.32%	27.38%	27.23%	26.32%	25.86%	25.65%	25.44%	25.32%	25.09%	24.85%	24.69%	24.54%
ひとり親と子から成る世帯	7.93%	8.43%	8.85%	8.90%	9.10%	9.20%	9.26%	9.18%	9.13%	9.27%	9.58%	9.89%	10.05%
その他の一般世帯	18.25%	16.08%	13.44%	11.85%	10.68%	9.93%	9.39%	8.91%	8.44%	8.02%	7.69%	7.39%	7.04%

年齢5歳階級別の世帯主数推計結果

中位	実績値			推計値									
	平成17年 2005年	平成22年 2010年	平成27年 2015年	令和2年 2020年	令和7年 2025年	令和12年 2030年	令和17年 2035年	令和22年 2040年	令和27年 2045年	令和32年 2050年	令和37年 2055年	令和42年 2060年	令和47年 2065年
一般世帯主数	150,906	158,833	163,515	166,948	169,679	171,097	170,808	170,439	169,983	169,829	168,587	165,375	161,700
20歳未満	1,718	1,714	1,546	1,551	1,485	1,441	1,421	1,326	1,251	1,190	1,127	1,064	1,002
20～24歳	7,010	6,225	6,185	6,867	6,942	6,412	5,939	6,337	5,736	5,415	5,300	5,196	5,110
25～29歳	7,489	6,583	6,640	6,717	7,680	7,800	7,296	6,829	7,338	6,705	6,391	6,315	6,251
30～34歳	11,267	9,425	8,544	8,392	8,229	9,240	9,303	8,623	7,988	8,476	7,655	7,212	7,042
35～39歳	10,846	13,001	11,075	9,937	9,111	9,338	10,542	10,682	10,052	9,468	10,209	9,375	8,979
40～44歳	10,723	12,046	14,705	13,361	10,918	10,349	10,623	12,011	12,183	11,475	10,816	11,663	10,712
45～49歳	10,730	11,654	13,307	16,188	14,105	12,141	11,445	11,737	13,218	13,395	12,609	11,876	12,790
50～54歳	13,544	11,456	12,561	13,648	17,448	15,032	12,845	12,024	12,282	13,790	13,945	13,102	12,319
55～59歳	18,371	14,225	12,270	12,657	14,847	18,277	15,711	13,540	12,786	13,228	15,036	15,400	14,670
60～64歳	15,674	18,666	14,754	12,683	13,444	15,397	19,045	16,197	13,969	13,181	13,625	15,475	15,825
65～69歳	13,388	15,388	18,966	15,652	12,670	13,593	15,637	19,317	16,255	13,905	12,994	13,238	14,851
70～74歳	12,076	12,755	15,090	17,457	14,535	12,473	13,458	15,545	19,282	16,291	14,003	13,137	13,409
75～79歳	9,593	10,955	12,019	14,621	17,877	14,261	12,354	13,390	15,514	19,331	16,385	14,186	13,404
80～84歳	5,469	7,592	9,158	9,452	12,245	15,431	12,466	10,886	11,841	13,648	16,941	14,269	12,284
85歳以上	3,008	4,547	6,694	7,762	8,142	9,910	12,723	11,995	10,288	10,330	11,551	13,868	13,051

・一世帯当たりの人員(総人口／総世帯数)はすでに減少しており、その傾向は今後も続き、令和47(2065)年には1.92人まで減少する見込みである。

世帯人員推計



IV. 昼夜間人口

1. 推計の方法

- ・昼間人口とは、夜間人口（総人口）に対し、昼間の通勤や通学による人の流出と流入によって人口が増減したものをいう。このため、昼間人口の推計では、将来の流出・流入数を推計し、その結果をIで推計した将来推計人口に加減することによって、将来の昼間人口とした。

2. 推計のための基礎数値

- ・過去の実績値として、平成7（1995）年から平成27（2015）年までの国勢調査結果から、昼間人口、流出・流入数を算出した。また、富山市の総人口を夜間人口とした。なお、合併前の国勢調査の結果については、旧市町村間の調整を行っている。

《夜間人口》

- ・合併前の実績値については、合併地域の総人口を足し合わせ、推計値についてはIで推計した将来推計人口を使用した。

《流出・流入人口》

- ・合併前の実績値については、合併地域の総流出・流入数をそれぞれ合計し、その数値から、合併後には「自市区町村内での通勤・通学」となる人口を引いた。推計値については、実績値から富山市及び富山市以外の夜間人口における流出・流入数の割合を求め、その推移を回帰分析し、将来推計人口に乗じた。
- ・平成27（2015）年から令和47（2065）年までの推計にあたって、社人研の「平成30年日本の都道府県別将来推計人口」から富山県将来人口推計値を使用して、富山市以外の夜間人口を算出した。ただし、令和32（2050）年以降の推計においては、社人研の「富山県将来人口推計値」が令和27（2045）年までのため、令和27（2045）年推計値にいたるまでの傾向を延長した値を設定し、使用している。

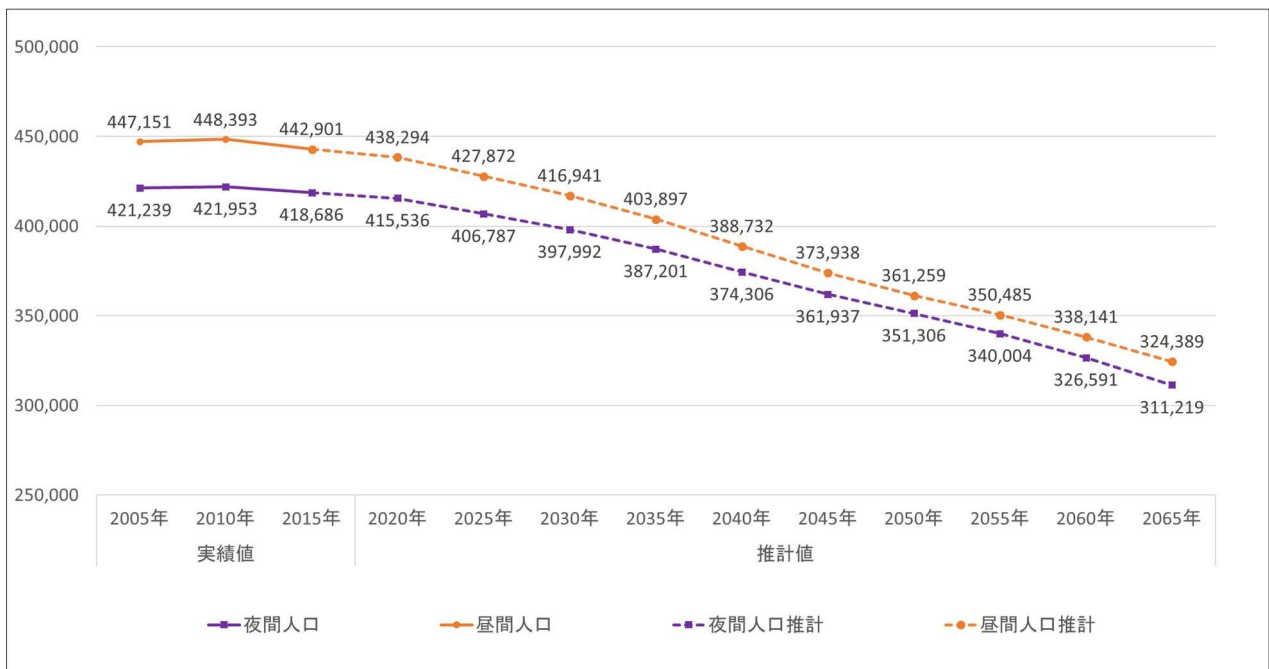
3. 推計結果

- ・富山市の昼間人口は、総人口の減少に伴い、平成 22（2010）年の 448,393 人をピークとして減少局面に入り、今後もその減少傾向が続く見込みとなっている。

昼夜間人口推計

(単位：人)	実績値			推計値									
	平成17年 2005年	平成22年 2010年	平成27年 2015年	令和2年 2020年	令和7年 2025年	令和12年 2030年	令和17年 2035年	令和22年 2040年	令和27年 2045年	令和32年 2050年	令和37年 2055年	令和42年 2060年	令和47年 2065年
夜間人口 (A)	421,239	421,953	418,686	415,536	406,787	397,992	387,201	374,306	361,937	351,306	340,004	326,591	311,219
昼間人口 (B)	447,151	448,393	442,901	438,294	427,872	416,941	403,897	388,732	373,938	361,259	350,485	338,141	324,389
昼夜間人口 比率 (B/A)	106.15%	106.27%	105.78%	105.48%	105.18%	104.76%	104.31%	103.85%	103.32%	102.83%	103.08%	103.54%	104.23%
昼夜間人口差 (C=B-A)	25,912	26,440	24,215	22,758	21,085	18,949	16,696	14,426	12,001	9,953	10,482	11,550	13,170
(C/A)	6.15%	6.27%	5.78%	5.48%	5.18%	4.76%	4.31%	3.85%	3.32%	2.83%	3.08%	3.54%	4.23%

昼夜間人口の推移



V. 就業構造

1. 推計の方法

- ・就業人口（合計値）は、平成 7（1995）年から平成 27（2015）年の国勢調査「男女別年齢別就業者数」から就業率を 15 歳以上の 5 歳階級別に算出した。過去の割合の推移から、令和 2（2020）年から令和 47（2065）年までの就業率を回帰分析し、I で推計した将来推計人口に乗じて推計した。

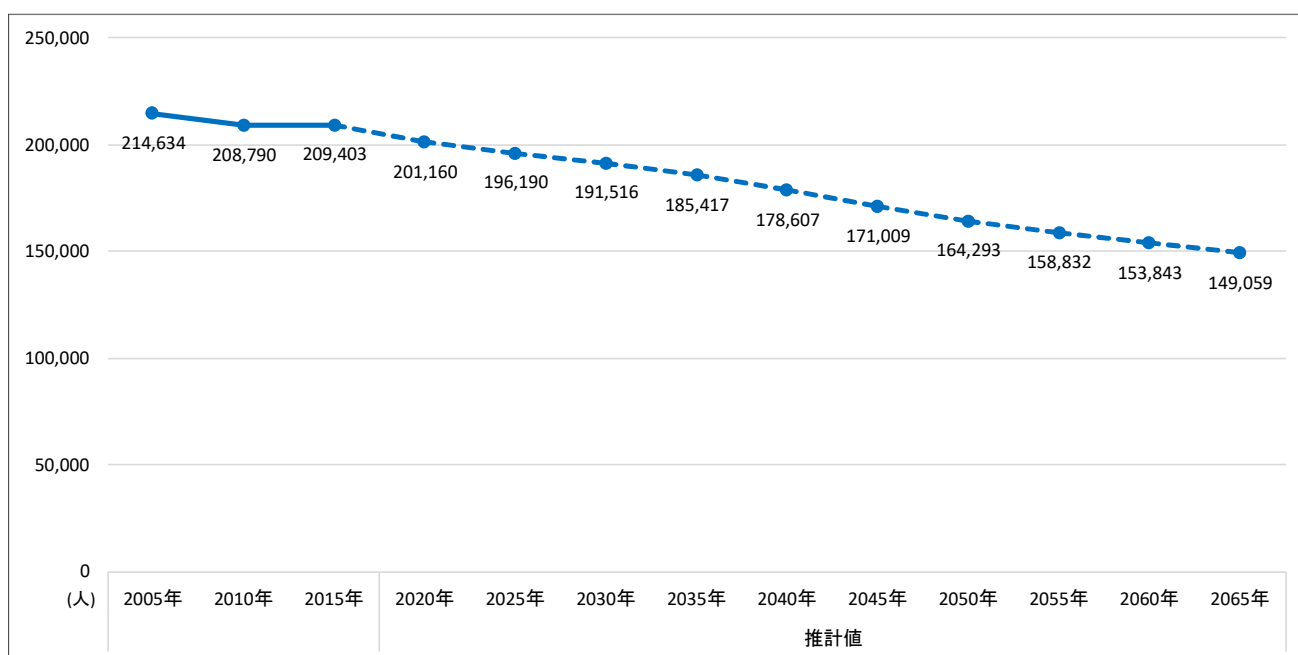
（※ 就業率とは、15 歳以上の人口に占める就業者の割合である。）

- ・産業別就業人口は、平成 7（1995）年から 27（2015）年の国勢調査の「産業分類別就業者数」から就業人口に対する第 1 次、第 2 次、第 3 次産業の就業者数の割合をそれぞれ算出し、過去の割合の推移から、令和 2（2020）年から令和 47（2065）年までの将来の割合を回帰分析し、就業人口（合計値）に乗じて推計した。なお、産業分類不能人口は各産業に按分した。
- ・推計は過去のトレンドに基づくものであり、富山市の政策目標や、今後の施策の効果を見込んだものではない。

2. 推計結果

- ・就業人口推計の平成 27（2015）年から令和 47（2065）年までの変化をみると、209,403 人から 149,059 人へと減少する見込みである。

就業人口推計



- ・性別に平成 27 (2015) 年から令和 47 (2065) 年までの変化をみると、男性が 115,966 人から 80,746 人へと減少し、女性では 93,437 人から 68,313 人へと減少する見込みである。
- ・年齢別にみると、男女ともに 15～19 歳や 40～44 歳等の年齢で減少が大きくなっている。

性別・年齢別の就業人口推計結果

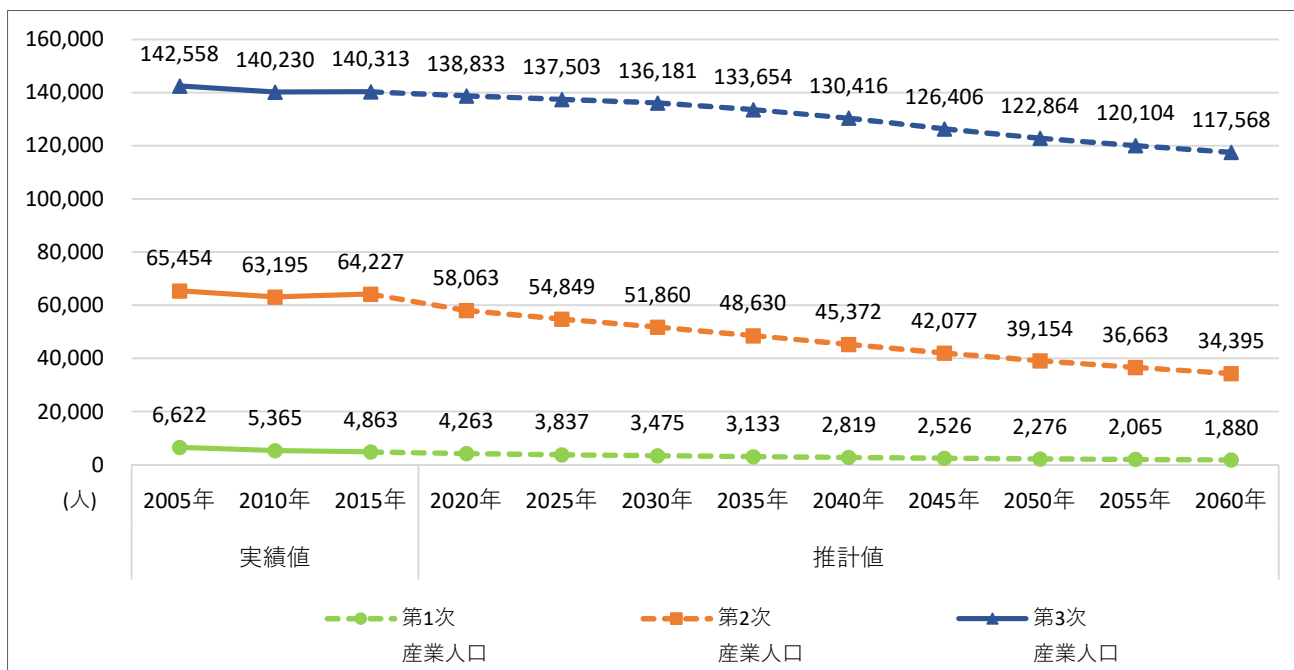
(単位：人)	実績値			推計値									
	2005年	2010年	2015年	2020年	2025年	2030年	2035年	2040年	2045年	2050年	2055年	2060年	2065年
全体	214,634	208,790	209,403	201,160	196,190	191,516	185,417	178,607	171,009	164,293	158,832	153,843	149,059
15～19歳	2,712	2,448	2,557	2,423	2,142	1,921	1,984	1,739	1,591	1,510	1,436	1,371	1,292
20～24歳	14,521	12,939	11,798	12,599	12,386	11,203	10,160	10,586	9,372	8,661	8,303	7,977	7,691
25～29歳	20,869	17,436	16,170	15,740	16,987	16,824	15,474	14,214	14,934	13,370	12,481	12,075	11,697
30～34歳	25,892	21,321	18,341	17,212	16,190	17,657	17,559	16,229	14,953	15,721	14,111	13,205	12,801
35～39歳	22,216	26,921	22,405	19,345	17,121	16,761	18,329	18,325	17,036	15,782	16,679	15,070	14,199
40～44歳	21,327	22,955	28,344	23,894	18,859	17,017	16,421	17,686	17,425	15,960	14,564	15,152	13,476
45～49歳	20,598	21,122	23,719	27,910	22,972	19,180	17,340	16,752	18,059	17,832	16,373	14,973	15,603
50～54歳	23,628	19,840	21,225	22,886	28,758	23,666	20,034	18,372	18,013	19,691	19,726	18,376	17,051
55～59歳	27,667	21,667	19,059	19,178	22,141	26,941	22,125	18,661	17,052	16,690	18,170	18,091	16,740
60～64歳	16,572	21,355	18,273	15,259	16,237	18,549	22,915	19,133	16,366	15,177	15,142	16,764	16,904
65～69歳	9,302	11,055	15,456	12,052	10,047	10,912	12,622	15,892	13,496	11,818	11,189	11,242	12,646
70～74歳	5,279	5,402	7,187	7,459	6,269	5,351	5,678	6,416	7,883	6,527	5,562	5,129	5,038
75～79歳	2,633	2,702	3,071	3,387	4,050	3,167	2,678	2,815	3,150	3,815	3,117	2,617	2,380
80～84歳	1,038	1,160	1,255	1,204	1,444	1,698	1,288	1,054	1,069	1,146	1,334	1,046	845
85歳以上	380	467	543	611	587	668	808	732	609	594	643	756	698

男性	122,034	116,749	115,966	111,386	108,356	105,970	102,728	98,413	94,014	90,215	87,038	84,073	80,746
15～19歳	1,479	1,290	1,454	1,319	1,164	1,047	1,092	962	885	845	808	777	737
20～24歳	7,427	6,540	5,955	6,393	6,274	5,602	5,050	5,266	4,639	4,267	4,074	3,897	3,742
25～29歳	11,661	9,490	8,842	8,669	9,728	9,506	8,618	7,857	8,247	7,338	6,813	6,556	6,318
30～34歳	15,097	12,263	10,213	9,730	9,391	10,375	10,174	9,266	8,480	8,908	7,945	7,393	7,127
35～39歳	12,917	15,205	12,559	10,873	9,486	9,610	10,628	10,451	9,541	8,743	9,189	8,207	7,645
40～44歳	11,724	12,704	15,429	13,132	10,190	9,211	9,230	10,077	9,778	8,804	7,955	8,239	7,249
45～49歳	11,074	11,308	12,815	14,970	12,287	10,094	9,133	9,163	10,004	9,710	8,747	7,908	8,191
50～54歳	13,081	10,638	11,359	12,311	15,331	12,680	10,569	9,708	9,891	10,961	10,806	9,889	9,085
55～59歳	15,906	12,239	10,414	10,622	12,362	14,881	12,336	10,307	9,483	9,675	10,726	10,586	9,694
60～64歳	10,026	12,541	10,669	8,959	9,569	11,100	13,668	11,581	9,885	9,279	9,653	10,917	10,988
65～69歳	5,772	6,609	9,105	6,904	5,470	5,766	6,535	7,866	6,518	5,436	4,988	5,075	5,615
70～74歳	3,333	3,282	4,209	4,401	3,540	2,938	3,059	3,426	4,078	3,336	2,749	2,494	2,510
75～79歳	1,658	1,678	1,862	2,055	2,408	1,847	1,532	1,593	1,780	2,107	1,714	1,405	1,267
80～84歳	642	715	768	725	841	968	708	557	548	573	634	481	367
85歳以上	237	247	313	323	315	344	395	333	257	233	235	252	210

女性	92,600	92,041	93,437	89,774	87,833	85,546	82,690	80,194	76,995	74,078	71,794	69,769	68,313
15～19歳	1,233	1,158	1,103	1,103	978	874	892	777	706	665	628	595	556
20～24歳	7,094	6,399	5,843	6,206	6,112	5,601	5,110	5,320	4,733	4,393	4,230	4,080	3,949
25～29歳	9,208	7,946	7,328	7,071	7,259	7,318	6,856	6,356	6,687	6,031	5,669	5,519	5,378
30～34歳	10,795	9,058	8,128	7,483	6,798	7,282	7,385	6,962	6,473	6,813	6,166	5,812	5,673
35～39歳	9,299	11,716	9,846	8,472	7,636	7,151	7,701	7,874	7,495	7,039	7,489	6,863	6,554
40～44歳	9,603	10,251	12,915	10,762	8,669	7,806	7,191	7,609	7,648	7,156	6,609	6,913	6,227
45～49歳	9,524	9,814	10,904	12,941	10,686	9,086	8,207	7,590	8,055	8,122	7,626	7,065	7,411
50～54歳	10,547	9,202	9,866	10,575	13,427	10,987	9,466	8,664	8,121	8,731	8,920	8,487	7,966
55～59歳	11,761	9,428	8,645	8,556	9,779	12,059	9,789	8,354	7,569	7,015	7,443	7,505	7,046
60～64歳	6,546	8,814	7,604	6,300	6,668	7,448	9,248	7,552	6,481	5,898	5,488	5,847	5,916
65～69歳	3,530	4,446	6,351	5,147	4,577	5,146	6,087	8,026	6,978	6,383	6,201	6,168	7,031
70～74歳	1,946	2,120	2,978	3,058	2,730	2,413	2,619	2,990	3,806	3,190	2,813	2,635	2,527
75～79歳	975	1,024	1,209	1,333	1,642	1,320	1,147	1,222	1,370	1,708	1,403	1,212	1,113
80～84歳	396	445	487	480	603	730	580	496	521	573	700	564	478
85歳以上	143	220	230	288	271	324	413	399	352	361	408	504	487

- ・産業別就業人口は、就業人口の減少からすべての産業で減少する見込みである。
- ・特に第1次産業では、平成27(2015)年から令和47(2065)年に、4,863人から1,712人へと大きく減少する見込みである。

産業別就業人口推計



産業別就業人口推計結果と構成比

(単位:人)	実績値			推計値									
	2005年	2010年	2015年	2020年	2025年	2030年	2035年	2040年	2045年	2050年	2055年	2060年	2065年
全体	214,634	208,790	209,403	201,160	196,190	191,516	185,417	178,607	171,009	164,293	158,832	153,843	149,059
第1次産業人口	6,622	5,365	4,863	4,263	3,837	3,475	3,133	2,819	2,526	2,276	2,065	1,880	1,712
	(3.09%)	(2.57%)	(2.32%)	(2.12%)	(1.96%)	(1.81%)	(1.69%)	(1.58%)	(1.48%)	(1.39%)	(1.30%)	(1.22%)	(1.15%)
第2次産業人口	65,454	63,195	64,227	58,063	54,849	51,860	48,630	45,372	42,077	39,154	36,663	34,395	32,278
	(30.50%)	(30.27%)	(30.67%)	(28.86%)	(27.96%)	(27.08%)	(26.23%)	(25.40%)	(24.60%)	(23.83%)	(23.08%)	(22.36%)	(21.65%)
第3次産業人口	142,558	140,230	140,313	138,833	137,503	136,181	133,654	130,416	126,406	122,864	120,104	117,568	115,069
	(66.42%)	(67.16%)	(67.01%)	(69.02%)	(70.09%)	(71.11%)	(72.08%)	(73.02%)	(73.92%)	(74.78%)	(75.62%)	(76.42%)	(77.20%)

Ⅵ. 推計結果まとめ

区分	実績値			推計値										
	平成17年 2005年	平成22年 2010年	平成27年 2015年	令和2年 2020年	令和7年 2025年	令和12年 2030年	令和17年 2035年	令和22年 2040年	令和27年 2045年	令和32年 2050年	令和37年 2055年	令和42年 2060年	令和47年 2065年	
総人口(人)	421,239	421,953	418,686	415,536	406,787	397,992	387,201	374,306	361,937	351,306	340,004	326,591	311,219	
年齢別人口(人)	年少人口 (0-14歳)	57,649	56,233	52,942	50,977	48,242	46,265	42,947	40,996	39,701	38,348	36,825	35,167	33,632
		13.69%	13.33%	12.64%	12.27%	11.86%	11.62%	11.09%	10.95%	10.97%	10.92%	10.83%	10.77%	10.81%
	生産年齢人口 (15-64歳)	272,966	262,488	247,059	242,448	237,539	231,400	223,318	207,687	197,100	190,264	184,928	179,683	172,099
		64.80%	62.21%	59.01%	58.35%	58.39%	58.14%	57.68%	55.49%	54.46%	54.16%	54.39%	55.02%	55.30%
	老年人口 (65歳以上)	90,624	103,232	118,686	122,111	121,006	120,327	120,936	125,622	125,136	122,694	118,250	111,741	105,489
		21.51%	24.47%	28.35%	29.39%	29.75%	30.23%	31.23%	33.56%	34.57%	34.93%	34.78%	34.21%	33.90%
総世帯数(世帯)	151,727	159,151	163,862	167,308	170,044	171,465	171,173	170,803	170,344	170,188	168,943	165,723	162,039	
世帯人員(人/世帯)	2.78	2.65	2.56	2.48	2.39	2.32	2.26	2.19	2.12	2.06	2.01	1.97	1.92	
昼間人口(人)	447,151	448,393	442,901	438,294	427,872	416,941	403,897	388,732	373,938	361,259	350,485	338,141	324,389	
昼夜間人口比率	106.15%	106.27%	105.78%	105.48%	105.18%	104.76%	104.31%	103.85%	103.32%	102.83%	103.08%	103.54%	104.23%	
就業人口(人)	214,634	208,794	209,403	201,160	196,190	191,516	185,417	178,607	171,009	164,293	158,832	153,843	149,059	
就業率	59.03%	57.09%	57.25%	55.18%	54.72%	54.45%	53.86%	53.59%	53.07%	52.50%	52.39%	52.79%	53.70%	
産業別就業人口(人)	第1次	6,622	5,365	4,863	4,263	3,837	3,475	3,133	2,819	2,526	2,276	2,065	1,880	1,712
		3.09%	2.57%	2.32%	2.12%	1.96%	1.81%	1.69%	1.58%	1.48%	1.39%	1.30%	1.22%	1.15%
	第2次	65,454	63,196	64,227	58,063	54,849	51,860	48,630	45,372	42,077	39,154	36,663	34,395	32,278
		30.50%	30.27%	30.67%	28.86%	27.96%	27.08%	26.23%	25.40%	24.60%	23.83%	23.08%	22.36%	21.65%
	第3次	142,558	140,233	140,313	138,833	137,503	136,181	133,654	130,416	126,406	122,864	120,104	117,568	115,069
		66.42%	67.16%	67.01%	69.02%	70.09%	71.11%	72.08%	73.02%	73.92%	74.78%	75.62%	76.42%	77.20%