

**第2次富山市公共施設マネジメント  
アクションプラン実行編  
2022～2026**

# 目 次

<b>第1章 実行編の概要</b> .....	<b>1</b>
1. 第2次アクションプランの目標 .....	1
(1)重点的に推進する施設 .....	1
(2)施設更新費用の削減目標 .....	2
①第1次アクションプランの成果 .....	2
②第2次アクションプランの目標 .....	2
2. 第2次アクションプランにおける実行編の進め方 .....	4
(1)課題のある施設の抽出条件 .....	4
(2)第2次アクションプランでの小・中学校の取扱いについて .....	5
(3)機能維持の方針 .....	6
(4)再編整備方策 .....	7
(5)再編整備方策に基づく実行プロセス .....	7
3. 地域別実行計画の策定 .....	9
(1)策定対象地域 .....	9
(2)策定の内容 .....	9
(3)策定方法 .....	10
(4)策定手順 .....	10
(5)年次計画 .....	10
4. 施設保全のマネジメント体制の構築 .....	11
(1)目指すべき今後の施設保全 .....	11
(2)中長期的な方向性 .....	11
(3)戦略的な施設保全に必要な考え方 .....	11
(4)戦略的な保全の全体像と進め方 .....	12
(5)保全の実行 .....	13
(6)部局横断的な体制づくり .....	13
5. 施設類型別のポートフォリオ分析 .....	14
(1)ポートフォリオ分析 .....	14
(2)施設類型別のポートフォリオ分析 .....	16
①集会施設 .....	16
②文化施設 .....	18
③図書館 .....	19

④博物館等 .....	20
⑤その他社会教育施設 .....	20
⑥スポーツ施設 .....	21
⑦レクリエーション・観光施設 .....	22
⑧産業系施設 .....	23
⑨学校 .....	24
⑩その他教育施設 .....	26
⑪保育所・幼稚園・認定こども園 .....	27
⑫幼児・児童施設（児童館・児童健全育成室・子育て支援センター） .....	29
⑬高齢者福祉施設 .....	30
⑭障害福祉施設 .....	30
⑮児童福祉施設 .....	30
⑯保健施設・医療施設 .....	31
⑰庁舎等 .....	31
⑱消防施設 .....	32
⑲その他行政系施設 .....	32
⑳公営住宅 .....	33
㉑その他 .....	34

## 第2章 見直しの方向性(施設一覧表)



# 第1章 実行編の概要

## 1. 第2次アクションプランの目標

### (1)重点的に推進する施設

本市では、人口減少と超高齢社会の本格的な到来に伴い、今後ますます財政状況が厳しくなることが予想されており、このまますべての公共施設を維持し続けることは明らかに困難な状況となっています。

そこで、平成28年12月に策定した「富山市公共施設等総合管理計画」では、本市が保有する公共建築物1,077施設のうち、公衆トイレや倉庫等の小規模な施設等を除いた543施設（平成27年3月末時点）をアクションプランの対象とし、マネジメントを推進することとしました。

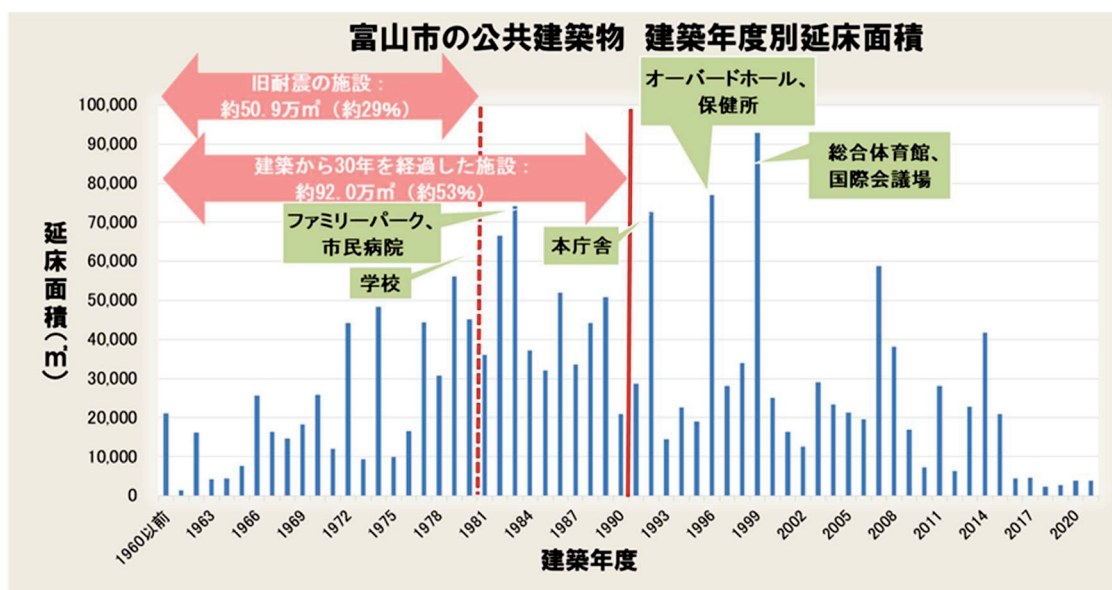
さらに、平成30年度から令和3年度を期間とする第1次アクションプランでは、旧庁舎を核とした施設機能の再編や中核施設の長寿命化などを重点項目として掲げ、対象である543施設のうち、課題のある施設として抽出された139施設について、譲渡や廃止、機能の複合化や集約化、施設の長寿命化等の見直しを行いました。

しかしながら、見直しによって機能を廃止したにもかかわらず、解体ができていない公共建築物が存在していることが影響し、本市の人口1人当たりの公共建築物の延床面積（令和3年3月末時点）は4.2㎡と、依然として中核市平均の3.2㎡を大きく上回っていることから、引き続き公共建築物の総量を抑制していく必要があります。

また、建設から30年を経過した施設が全体の約5割を超えており、今後、施設の老朽化による投資の問題が顕在化すると考えられます。

こうしたなか、施設ごとの長期の保全計画である個別施設計画の内容を反映させるため、令和3年12月に「富山市公共施設等総合管理計画」を改訂するとともに、改めて、本市が保有する公共建築物1,082施設のうち、公衆トイレや倉庫等の小規模な施設等を除いた510施設（令和3年3月末時点）をアクションプランの対象とし、マネジメントを推進することとしました。

令和4年度から令和8年度を期間とする第2次アクションプランにおいては、老朽化が著しい施設や稼働率が少ない施設、市場性が高く行政が運営を行わなくても支障がない施設などについて重点的に推進することを目標とします。



## (2)施設更新費用の削減目標

### ①第1次アクションプランの成果

平成30年度から令和3年度を期間とする第1次アクションプランにおいて課題のある施設として抽出された139施設を対象に、譲渡や廃止、機能の複合化や集約化などを行い、令和3年度までに39施設の見直しを実施しました。この結果を下記の試算条件に当てはめると、第1次アクションプランの財政削減効果額は約413億円となりました。

なお、進捗管理を継続する30施設については、第2次アクションプランでも対象施設として引き続き見直しを行っていきます。

### ②第2次アクションプランの目標

耐用年数経過時に公共建築物の単純更新を行った場合に必要となる今後40年間の更新費用総額は7,800.3億円となり、年平均で195億円が必要と推計されています。これは、これまでの投資実績（直近5か年度平均）118.3億円を維持し続けたとしても、今後40年間で3,068億円、年平均で76.7億円の不足が見込まれます。

一方で、長寿命化等の対策を踏まえた場合に必要となる今後40年間の更新費用総額は5,495億円となり、年平均で137.4億円が必要と推計されています。耐用年数経過時に単純更新を行った場合と比較すると、コスト削減効果は40年間で2,305.3億円、年平均で57.6億円となります。しかし、この場合も今後40年間で763億円、年平均で19億円の不足が見込まれます。

長寿命化等の対策を講じたとしても、全てを更新することは困難であるため、財政状況や類似市との比較なども踏まえ、施設数や延床面積等が適正規模となるような公共建築物の再編が必要です。このような不足額を解消していくため、アクションプランの各期において、施設面積の縮減や施設機能の再編等を行った場合の財政削減効果額を算出し、これを数値目標として掲げることとします。

#### 【アクションプラン効果額の試算条件】

実行編第2章 見直しの方向性（素案）

#### ① 機能「継続しない」×再編整備方策「解体」「譲渡」

推計している更新費用全額について効果額に計上します。

#### ② 機能「継続」×再編整備方策「集約化」「複合化」

新たに整備を行う際に、既存建物の8割に面積を縮小できると仮定して、推計している更新費用の2割について効果額に計上します。

#### 目 標

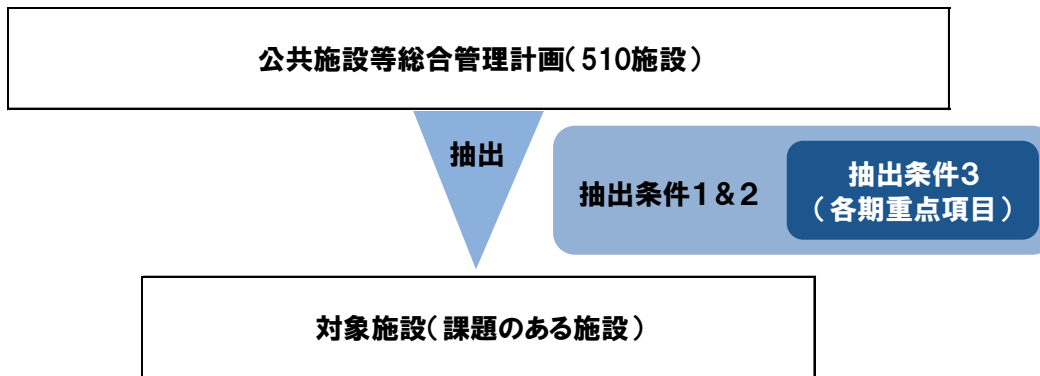
第2次アクションプランにおいて、課題のある施設として抽出された施設について、解体、譲渡、集約化、複合化を進めることにより将来更新費用額を418億円削減します。

第2次アクションプランにおいては、実行編の対象とした施設の複合化・集約化や廃止を着実に実行した場合、最大で418億円の削減が見込まれ、これは不足額3,068億円に対し約13.6%となります。

また、不足額を解消する方策は施設面積の縮減だけでなく、計画的な保全の実施により施設の長寿命化が図られることによる抑制効果や、財産の活用による歳入の確保、効率的な管理方法等による維持管理費等の縮減等、様々な方策を勘案し多様な手段を活用しながら、不足額解消に向けて再編を推進していきます。

## 2. 第2次アクションプランにおける実行編の進め方

### (1)課題のある施設の抽出条件



#### 抽出条件1

築年数が30年以上経過した施設、かつ、ポートフォリオ分析においてD分類となったすべての施設（なお、ポートフォリオ分析を行っていない施設は、「品質」、「供給・財務」のどちらか一方の偏差値が50未満と読み替える。）

#### 抽出条件2

施設の複合化・集約化、統廃合や利活用等、公共施設マネジメントの観点をもった、見直しの方向性が決定している施設であって、既に継続して見直しに取り組んでいる施設

#### 抽出条件3

第2次アクションプランにおいて、重点的に取り組む施設

#### ①観光施設、宿泊・入浴施設

本市の観光施設や宿泊・入浴施設は、多くの施設で建物の老朽化や利用ニーズの変化に伴う利用者の減少が課題となっています。

観光施設や宿泊・入浴施設は、他の分野に比べ、民間事業者が参入しやすい分野であることから、行政目的の低い施設については、民間への事業移管など効率的な活用について検討していきます。

#### ②老人福祉センター、高齢者福祉施設

老人福祉センター及び高齢者福祉施設は、設置から年数が経過し、施設や設備の老朽化が進んでいます。また、現在は施設の利用対象者である高齢者人口が増加傾向にあるにもかかわらず、高齢者ニーズの変化に伴い利用者の増加が見られないことが課題となっています。

このことから、施設機能の縮小や廃止を進め、負担の軽減を図っていきます。



### ③築 50 年以上の公営住宅

本市では、公営住宅の長期に渡る維持管理が課題となっています。また、近年、公営住宅の空き室は増加傾向にあり、今後、人口の減少や生活様式の変化に伴い、ますますその傾向は進行することが見込まれることから、戸数の調整や施設の廃止、地域単位での集約化を検討することとしています。

昭和 40 年代以前に建築された公営住宅は老朽化が進行しており、第 2 次アクションプランでは、特に老朽化が進行している築 50 年以上の耐震基準を満たしていない公営住宅について、廃止や集約化を進めていくこととします。

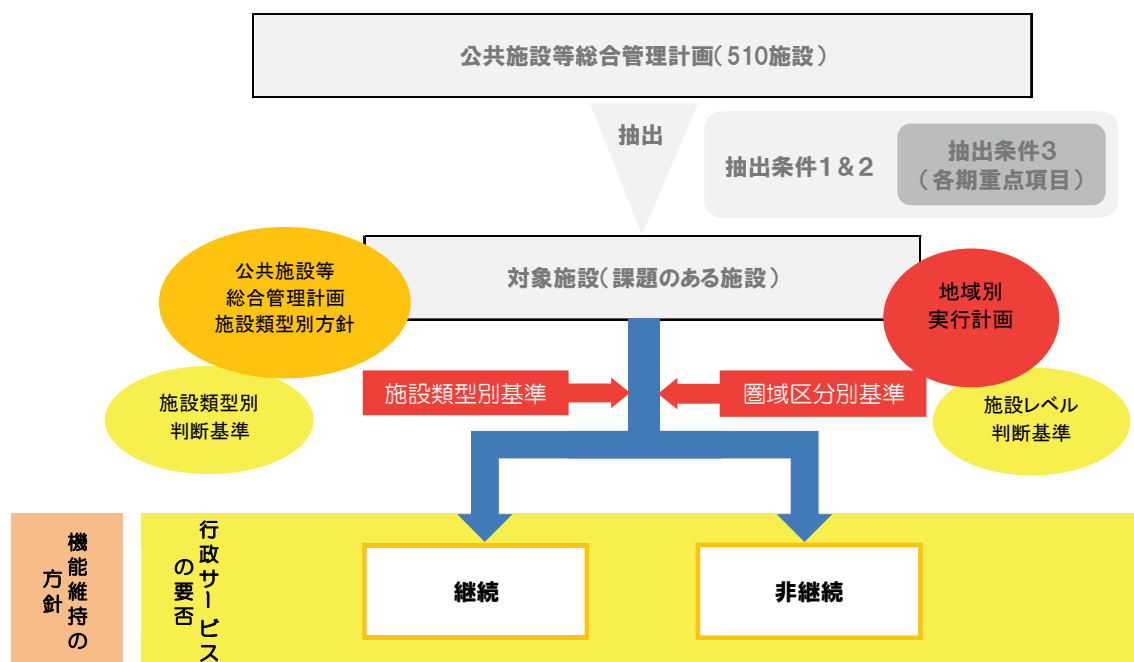
### (2)第 2 次アクションプランでの小・中学校の取扱いについて

小・中学校は将来的に児童生徒数の減少が見込まれており、現在、本市では、小・中学校の適正規模・適正配置を目指し、令和 3 年度に再編手法等の具体的な方向性を示した「富山市立小・中学校再編計画」を策定したうえで、令和 4 年度以降に地元との協議を行い、地元の合意が整った校区から学校再編に着手することとしています。

第 2 次アクションプラン策定時点では小・中学校の再編の方向性が未定であるため、小・中学校については、再編計画の進捗状況を注視していくこととし、抽出条件に該当した場合であっても、対象外施設として取り扱うこととします。

ただし、水橋地域の 5 つの小学校及び 2 つの中学校は、統合して新たな義務教育学校を設置する方針が既に決定済みであることから、第 2 次アクションプランの対象施設とします。

### (3)機能維持の方針



課題があるとされた施設が提供している行政サービス機能に着目し、当該機能の「継続」又は「非継続」の方針を決定します。

今後の機能維持の方針は、「施設類型別基準」と「圏域区分別基準」のそれぞれの客観的、政策的な視点により決定します。

ただし、「施設レベル判断基準」において、圏域区分を「地域」、「地区」と定めたものに対しては、地域に密着した施設であると判断され、再編にあたってはより地域の意見を反映することが必要であることから、「地域別実行計画」で決定された方針を優先します。

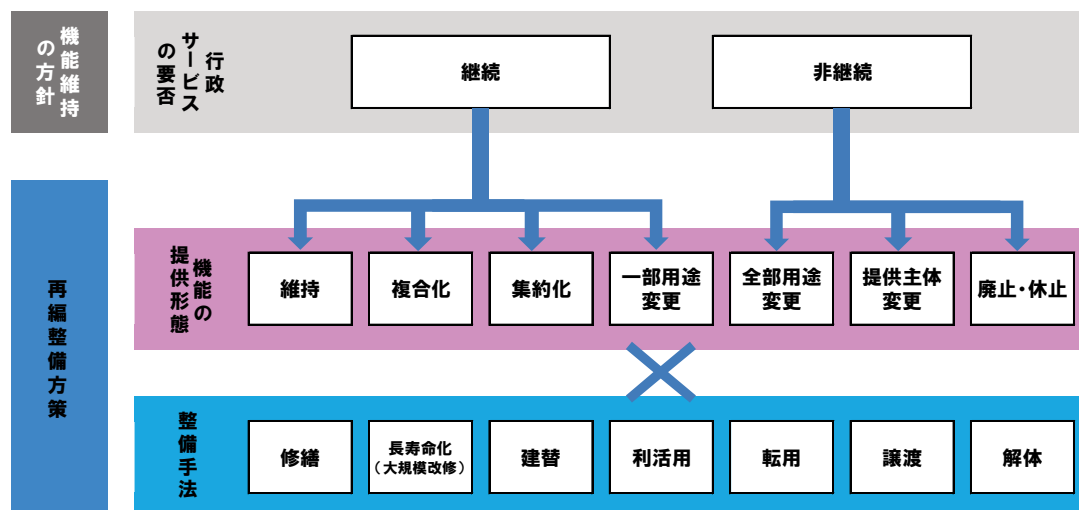
施設類型別基準		圏域区分別基準
客観的視点	政策的視点	客観的視点
アクションプラン戦略編に規定した「施設類型別判断基準」	総合管理計画に規定した「施設類型別方針」	アクションプラン戦略編に規定した「施設レベル判断基準」

※「地域別実行計画」が策定された地域では、地域密着施設については、この計画の方針を優先します。

圏域区分別基準
政策的視点
アクションプラン戦略編に規定した「地域別実行計画」

なお、「圏域区分別基準」のうち、住民の意見や地域の課題を反映した「地域別実行計画」が未策定である地域においては、それ以外の基準で機能維持の方針を決定することとします。

#### (4)再編整備方針



再編整備の方策を決定するに当たっては、機能の提供形態（ソフト）と整備手法（ハード）それぞれの観点において、

- ①施設そのものが必要なのではなく、多様な主体により、サービスが維持されることが必要であるとの視点を持つこと
- ②特定の利用者だけの視点に偏らないこと
- ③現在市民のことだけでなく、将来市民の視点が反映されること
- ④維持管理経費のあり方について、受益者負担の視点も考慮されること
- ⑤施設が設置された背景や沿革をはじめ個々のまちが持つ広い意味での文化性などを踏まえて、真に必要なか否かを見極める視点を持つこと

などを踏まえながら、効率的かつ最適な再編整備の方策を検討します。その際は、短絡的に一つの方策に絞り込むことなく、現時点で想定し得る複数の方策を検討することとします。

なお、再編整備方針の決定にあたっては、対象施設そのもののあり方を見極める必要があるため、避難所であるかどうかは考慮しておりませんが、非常に重要な観点であることから、具体的に再編整備方針を政策的に決定する際は、代替施設の有無や地域特性など、避難所のあり方についても考慮することとします。

#### (5)再編整備方針に基づく実行プロセス

本市では、これまでも、具体的な見直しの方向性のある施設については、地元や関係団体の皆さんと合意形成を図り、さらに地域別実行計画の策定では、地域住民の方々に計画段階から主体的に参加していただくなどしながら、再編に取り組んできました。

第2次アクションプランで「課題のある施設」として抽出された施設の見直しにおいても、こうした経験やノウハウを引き続き踏襲し、今後、一定の合意形成が整った施設から、順次、具体的な再編整備方針を政策的に決定し、その内容については住民の代表である市議会に十分説明をしながら、再編整備を進めていくこととします。

[フロー図]

I. 再編整備方策に基づき、市の担当部局において再編整備に向けた具体の実施計画(案) [方法及びスケジュール等]を決定

II. 市の担当部局において、個別に地元自治振興会・市議会議員及び利用者団体と調整し、解決すべき課題について、一定の目処

III. 市の担当部局で、地元自治振興会及び利用者団体等が一堂に集まる場を設定し、見直しの方向性を説明し、一定の合意

IV. 政策調整会議において、市としての最終の再編整備方針を政策決定

V. 具体の再編整備の実行

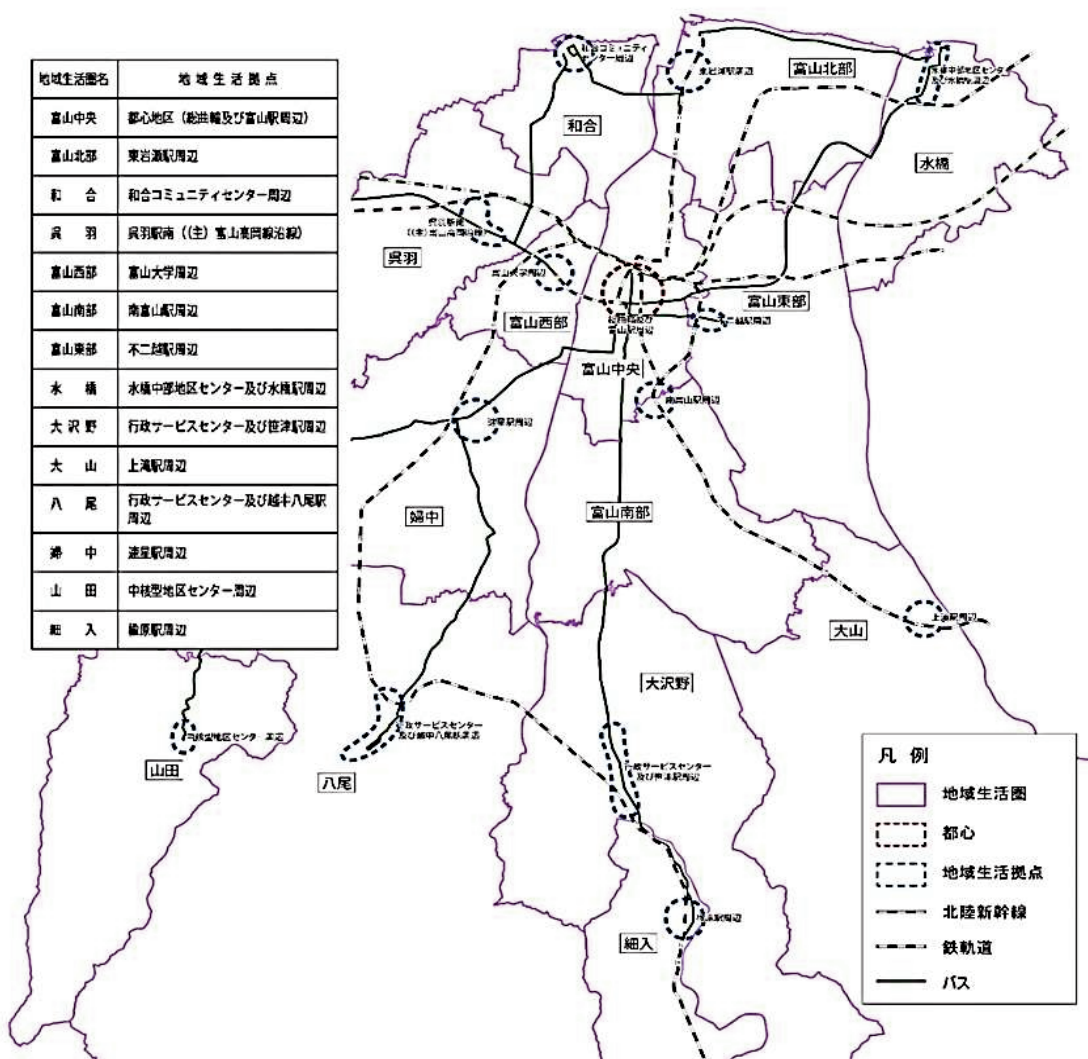
### 3. 地域別実行計画の策定

それぞれの地域生活圏域にある「地域」「地区」を対象圏域とする施設について、住民の意見や地域の課題を踏まえ、施設へのアクセスや提供するサービスなどが最適となるように、施設機能の複合化・集約化や、更新、廃止などを検討し、地域の公共施設の再配置整備方針を策定します。

#### (1) 策定対象地域

14 地域別に計画を策定します。

なお、平成 30 年度に大沢野地域及び大山地域、令和元年度に八尾地域及び細入地域、令和 2 年度に婦中地域及び山田地域において、地域別実行計画を策定しました。



#### (2) 策定の内容

地域内での公共施設の最適な配置を目指し、個別施設ごとの再配置整備方針とスケジュールを策定します。

### (3)策定方法

住民参加によるワークショップや広報誌発行等の多様なコミュニケーション手段を用いて、住民の意向を反映させた計画を作成します。なお、地域の課題、まちづくりの課題を十分に反映させた計画とするために、富山市立地適正化計画との整合を図りながら計画づくりを行います。

### (4)策定手順

計画づくりは5つのステップで実施します。

- I 進め方の決定
- II 公共施設・まちづくりの課題の抽出の整理と総量縮減目標の設定
- III 課題の解決と目標実現のための施設再編案（複数案）の作成
- IV 再編案の比較検討
- V 再編案の絞り込みと計画策定

### (5)年次計画

地域別実行計画の策定については、今後の人口減少や厳しい財政状況等を踏まえた一定の制約のもと、地域住民の理解を得ながら住民代表によるワークショップ等の手段を用いて、住民の意向を反映した計画を作成する必要があります。

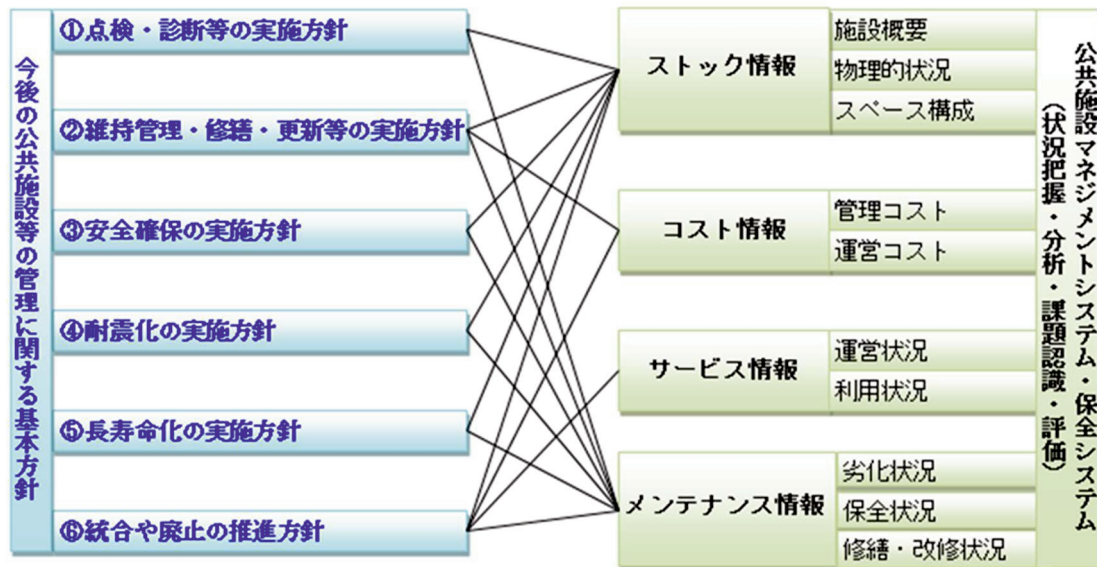
このため、一つの地域の計画にかかる時間や労力等を勘案すると、一度にすべての地域の計画を策定することは困難な状況であることから、第2次アクションプランにおいては、毎年度2地域程度を目途に優先度が高い地域から策定していくこととします。

#### [優先基準]

- I 全市的にみて、類似施設を多く保有している地域
- II 未耐震や老朽化が著しい施設を多く保有している地域
- III まちづくり・立地適正化計画の推進の観点から早期に取り組む必要がある地域

#### 4. 施設保全のマネジメント体制の構築

公共施設等総合管理計画で定めた戦略を実現するため、個別方針（①点検・診断等の実施方針、②維持管理・修繕・更新等の実施方針、③安全確保の実施方針、④耐震化の実施方針、⑤長寿命化の実施方針、⑥統合や廃止の推進方針）により実践的な具体戦略を定めるとともに、施設のストック、コスト、サービス、メンテナンス等情報を分析・評価した結果に基づき、施設保全のマネジメントサイクルを確立し、横断的にマネジメントする体制の構築を進めていきます。



公共施設等マネジメント戦略イメージ図（公共施設等総合管理計画より）

##### (1) 目指すべき今後の施設保全

厳しい財政状況の中、ファシリティマネジメントの観点をもって、不具合等を未然に防ぐため一定期間で修繕等を行う「時間基準保全」や、劣化診断等に基づき修繕等を行う「状態監視保全」、実際に不具合等が起こった後に修繕等を行う「適切な事後保全」等の保全手法を戦略的に組み合わせることにより、効果的な施設保全を目指します。

##### (2) 中長期的な方向性

LCC（ライフサイクルコスト）シミュレーション、公共施設再編の方向性、施設用途やその役割を踏まえて、長寿命化を図れるよう計画的な保全に努めます。

##### (3) 戦略的な施設保全に必要な考え方

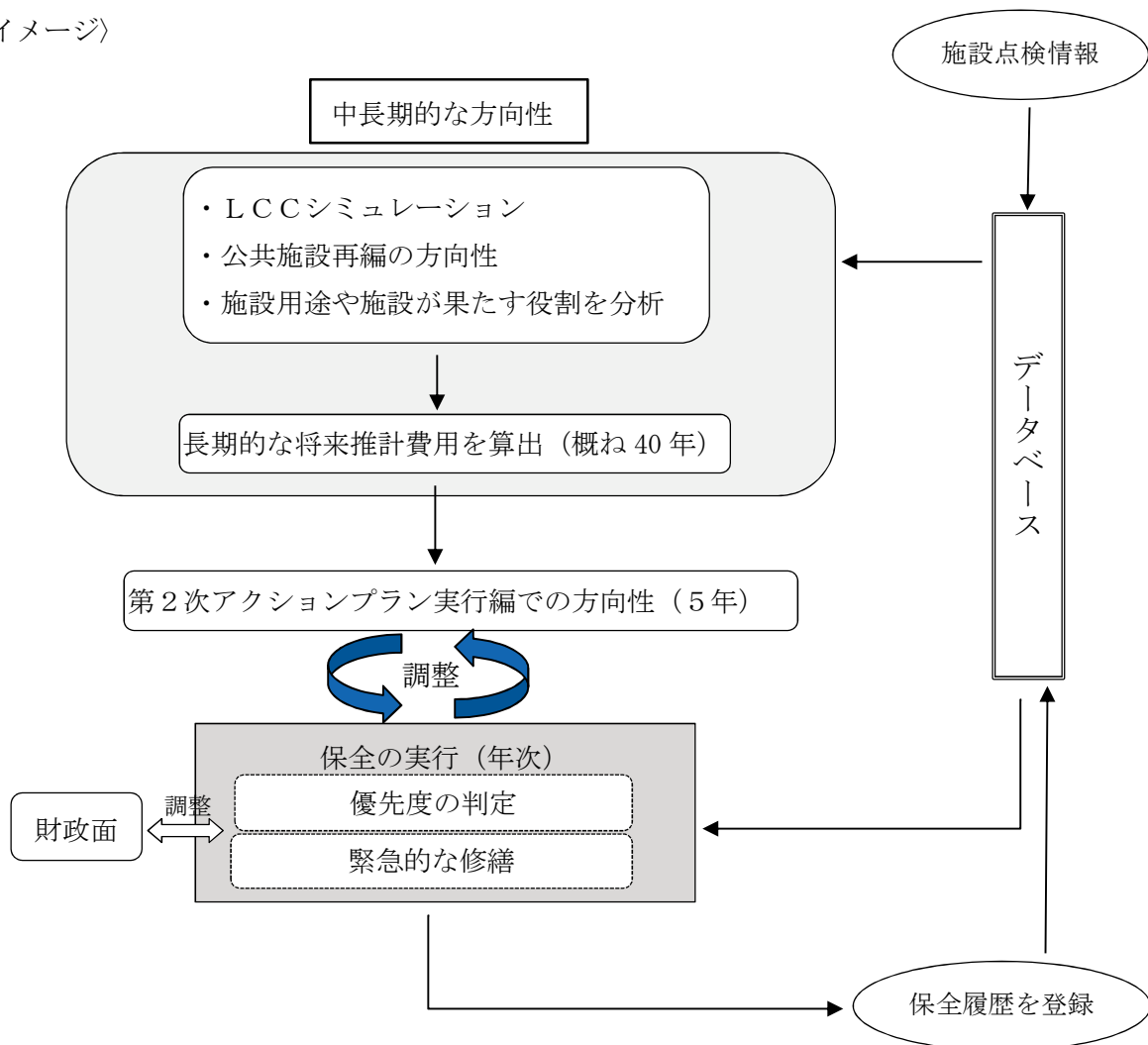
施設の点検結果や劣化状況等の情報を一元管理し、施設所管課だけでなく、公共施設マネジメントや保全部局等の関係部局で情報の共有を図ります。

また、施設の再編整備方策を検討する際には、それらの情報を基に修繕や長寿命化、建替等の整備手法を適切に選択し、財政面とも整合性を図りながら進めていきます。

#### (4)戦略的な保全の全体像と進め方

公共施設にかかるデータベース（「公共施設等マネジメントシステム」及び「保全システム」）を活用して、長期的な将来推計費用の算出や、優先度の判定により、公共施設の保全に取り組んでいきます。

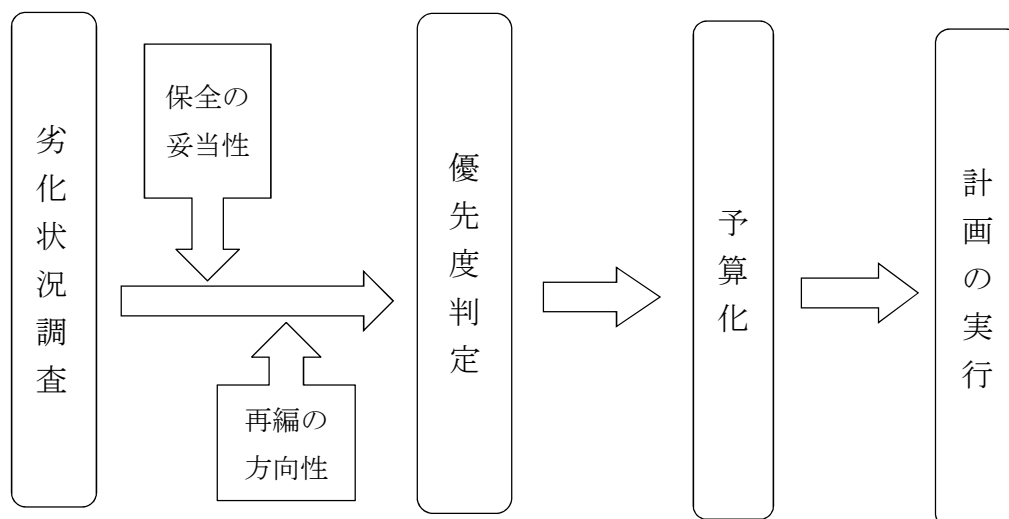
〈イメージ〉





### (5) 保全の実行

施設管理者による劣化状況調査の結果に対して、保全の妥当性や再編の方向性を踏まえた上で、優先度を判定します。これにより真に必要な箇所を選択して限られた財源の中で効果的な保全を行っていく体制を構築します。



### (6) 部局横断的な体制づくり

今後、施設の保全を計画的、効率的に行っていくために、庁内全体を見渡す司令塔となる公共施設マネジメント所管部局が総合的かつ長期的な視点をもって、保全部局、財政部局、施設所管課と連携できる体制を構築していきます。

## 5. 施設類型別のポートフォリオ分析

### (1)ポートフォリオ分析

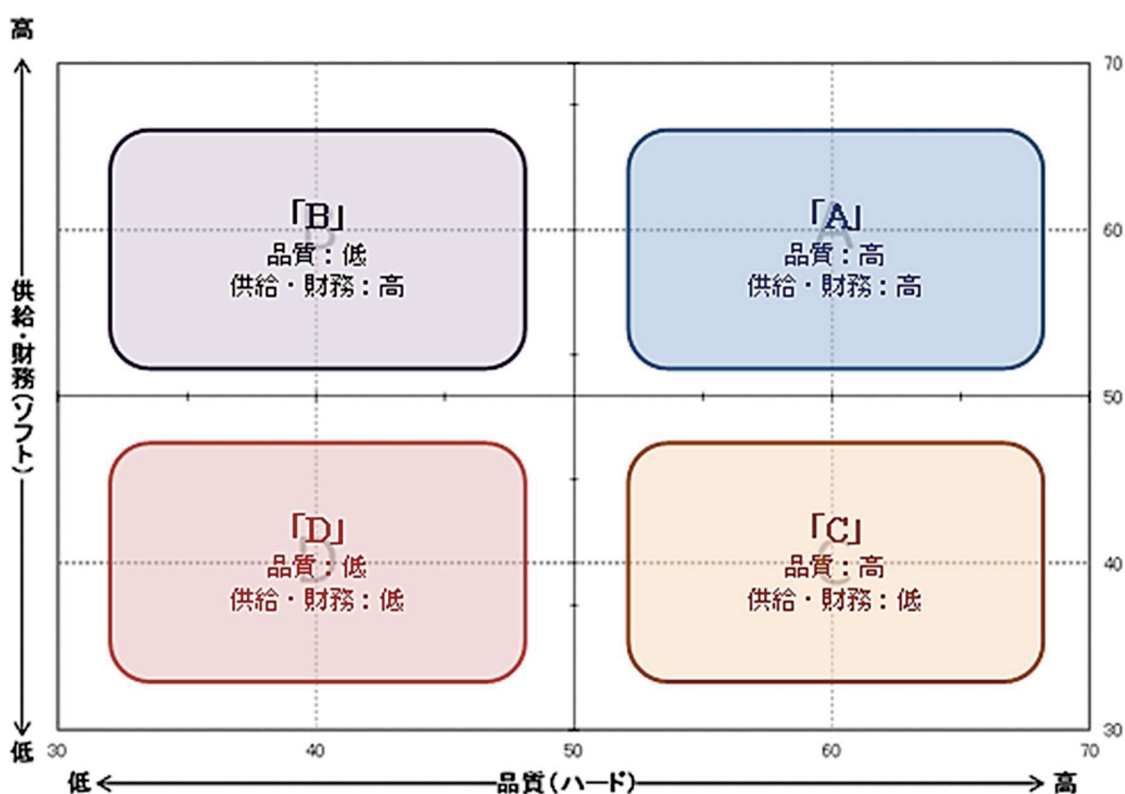
公共施設の状況を「品質（老朽化状況）」、「供給（利用状況）」、「財務（コスト状況）」の3つの観点から、各施設の老朽化度や利用率、運営等に係るコストについてデータを用いて比較・分析を行います。

ここでいう品質とは「市民が安全・快適に施設を利用できるか」を示しており、減価償却費を基に算出される老朽化度を指標とします。供給とは「行政サービスを効率的に提供できているか」を示しており、利用者数や稼働率などを指標とします。財務とは「適切な経費で施設が運営されているか」を示しており、維持管理、事業運営の支出と減価償却費を合計したものをから収入を差し引いた正味コストを指標とします。

これらの指標の偏差値を算出（複数の指標を用いる場合は平均値を算出）し、品質状況（ハード）を横軸に、供給・財務状況（ソフト）を縦軸に、偏差値 50 を中心としたグラフに、各施設の値をプロットします。その位置により、各施設の状況を把握することが可能となります。なお、品質状況（ハード）については、マネジメントの対象とした全施設の偏差値を計算し、供給・財務状況（ソフト）については、施設用途別（小分類別）に偏差値を計算します。

- ※ 正味コスト：（維持管理費）＋（事業運営費）＋（減価償却費）－（収入）
- ※ 分析に当たっては、建物だけでなく、提供されているサービスについても勘案しています。

ポートフォリオ分析のイメージ



分析結果	分析結果から得られる解釈
「A」分類 品質：高 供給・財務：高	・ハード面、ソフト面ともに良好な状態にある施設。
「B」分類 品質：低 供給・財務：高	・ハード面に課題がある施設。 ・運営状況は良好であり、ソフト面からは効率的なサービスが提供されていると考えられる。
「C」分類 品質：高 供給・財務：低	・ハード面は良好な状態にある施設。 ・利用が少ない、コストがかかりすぎており、ソフト面からは効率的な行政サービスの提供に課題があると考えられる。
「D」分類 品質：低 供給・財務：低	・ハード面に課題があり、改修又は改築が必要な施設。 ・利用が少ない、コストがかかりすぎており、ソフト面からも効率的な行政サービスの提供に課題があると考えられる。

## (2)施設類型別のポートフォリオ分析

… 第2次アクションプラン対象施設

### ①集会施設

ア 公民館（対象：21施設）

No.	施設名	地域	延床面積 (㎡)	建築年度	築年数 (年)	ポート フォリオ 分析	ハード 偏差値	ソフト 偏差値
1	愛宕公民館	富山中央	351.57	昭和 62年度	34	B	48.2	54.9
2	安野屋公民館	富山中央	357.23	昭和 53年度	43	B	43.3	54.9
3	八人町公民館	富山中央	340.50	昭和 60年度	36	B	47.1	54.0
4	五番町公民館	富山中央	350.79	平成 1年度	32	B	49.3	54.3
5	柳町公民館	富山中央	557.92	平成 24年度	9	A	61.7	55.4
6	清水町公民館	富山中央	498.14	平成 23年度	10	A	61.2	55.5
7	星井町公民館	富山中央	350.40	昭和 63年度	33	B	48.7	54.5
8	西田地方公民館	富山中央	457.60	平成 5年度	28	A	51.4	56.0
9	堀川公民館	富山中央	675.00	平成 21年度	12	C	60.1	49.5
10	光陽公民館	富山中央	437.00	平成 13年度	20	A	55.8	52.3
11	奥田北公民館	富山中央	577.68	令和 2年度	1	A	66.0	53.2
12	奥田公民館	富山中央	640.66	平成 28年度	5	A	63.9	51.6
13	岩瀬公民館	富山北部	610.37	平成 16年度	17	A	57.4	51.2
14	萩浦公民館	富山北部	358.30	昭和 58年度	38	B	46.0	50.3
15	大広田公民館	富山北部	407.07	昭和 61年度	35	D	47.7	49.8
16	浜黒崎公民館	富山北部	357.27	昭和 58年度	38	D	46.0	49.0
17	針原地区センター	富山北部	408.70	昭和 54年度	42	D	43.9	48.7
18	豊田公民館	富山北部	997.63	平成 29年度	4	A	64.4	52.3
19	和合コミュニティセンター	和合	714.22	平成 7年度	26	A	52.5	51.3
20	八幡公民館	和合	1,192.84	昭和 61年度	35	B	47.7	54.2
21	草島公民館	和合	354.91	昭和 53年度	43	D	43.3	49.2
22	倉垣公民館	和合	449.14	平成 29年度	4	A	64.4	52.8
23	呉羽会館	呉羽	1,970.00	平成 23年度	10	A	61.2	53.5
24	長岡公民館	呉羽	463.81	令和 3年度	0	C	66.6	49.3
25	寒江公民館	呉羽	357.27	昭和 58年度	38	D	46.0	44.7
26	古沢公民館	呉羽	375.54	昭和 57年度	39	D	45.5	45.0
27	老田公民館	呉羽	365.01	昭和 56年度	40	D	44.9	45.6
28	池多公民館	呉羽	360.55	昭和 59年度	37	D	46.6	38.5
29	桜谷公民館	富山西部	368.15	昭和 60年度	36	B	47.1	52.5
30	五福公民館	富山西部	681.44	平成 20年度	13	A	59.6	51.8
31	神明公民館	富山西部	360.89	昭和 59年度	37	B	46.6	52.5
32	富南会館	富山南部	1,071.44	平成 28年度	5	A	63.9	55.9
33	堀川南公民館	富山南部	358.77	昭和 55年度	41	D	44.4	49.6
34	蛭川公民館	富山南部	407.91	昭和 56年度	40	D	44.9	49.7
35	新保文化会館	富山南部	993.92	昭和 57年度	39	B	45.5	53.9
36	月岡公民館	富山南部	400.46	昭和 57年度	39	D	45.5	49.2
37	東部公民館	富山東部	507.08	平成 12年度	21	A	55.2	50.2
38	広田地区センター	富山東部	360.56	昭和 59年度	37	D	46.6	49.1
39	新庄公民館	富山東部	581.35	平成 7年度	26	A	52.5	50.8
40	藤ノ木公民館	富山東部	427.12	昭和 55年度	41	D	44.4	49.5
41	山室公民館	富山東部	513.37	平成 10年度	23	A	54.1	55.0
42	山室中部公民館	富山東部	358.30	昭和 55年度	41	D	44.4	49.7
43	太田公民館	富山東部	551.88	平成 25年度	8	A	62.3	51.1
44	新庄北公民館	富山東部	667.33	平成 21年度	12	A	60.1	53.0

No.	施設名	地域	延床面積 (㎡)	建築年度	築年数 (年)	ポート フォリオ 分析	ハード 偏差値	ソフト 偏差値
45	水橋ふるさと会館	水橋	1,221.80	平成 8年度	25	A	53.1	53.2
46	水橋西部公民館	水橋	605.25	平成 18年度	15	C	58.5	48.4
47	水橋東部公民館	水橋	378.43	平成 6年度	27	C	52.0	48.8
48	三郷地区センター	水橋	385.46	平成 1年度	32	B	49.3	52.5
49	上条公民館	水橋	391.57	平成 8年度	25	C	53.1	47.6
50	大沢野公民館	大沢野	107.25	平成 2年度	31	D	49.8	-13.5
51	大久保公民館	大沢野	168.20	平成 15年度	18	C	56.8	3.3
52	船峠公民館	大沢野	331.20	昭和 51年度	45	D	42.2	46.7
53	小羽公民館	大沢野	331.20	昭和 52年度	44	D	42.8	48.3
54	下タ北部公民館	大沢野	331.20	昭和 53年度	43	D	43.3	42.7
55	下タ南部公民館	大沢野	397.20	昭和 54年度	42	B	43.9	56.0
56	上滝地区コミュニティセンター(上滝公民館)	大山	563.17	平成 15年度	18	A	56.8	56.8
57	大庄地区コミュニティセンター(大庄公民館)	大山	1,084.57	平成 19年度	14	A	59.0	54.1
58	小見地区コミュニティセンター(小見公民館)	大山	678.17	平成 18年度	15	C	58.5	47.9
59	福沢地区コミュニティセンター(福沢公民館)	大山	613.11	平成 12年度	21	A	55.2	52.6
60	文珠寺公民館	大山	423.05	昭和 57年度	39	B	45.5	56.0
61	牧地区コミュニティセンター(牧公民館)	大山	482.33	昭和 55年度	41	B	44.4	53.4
62	大長谷交流センター	八尾	792.21	平成 10年度	23	C	54.1	47.2
63	保内公民館	八尾	892.80	昭和 52年度	44	B	42.8	50.7
64	杉原公民館	八尾	971.09	昭和 54年度	42	B	43.9	50.4
65	卯花公民館	八尾	1,420.13	昭和 57年度	39	B	45.5	52.8
66	室牧地区コミュニティセンター	八尾	1,656.05	平成 18年度	15	A	58.5	50.4
67	黒瀬谷公民館	八尾	416.97	昭和 56年度	40	D	44.9	44.8
68	野積地区コミュニティセンター	八尾	2,312.49	平成 18年度	15	A	58.5	55.5
69	仁歩地区コミュニティセンター	八尾	703.58	平成 17年度	16	C	57.9	46.8
70	八尾公民館	八尾	1,142.90	令和 1年度	2	A	65.5	59.1
71	速星公民館	婦中	1,429.06	平成 14年度	19	A	56.3	55.9
72	鵜坂公民館	婦中	1,436.81	平成 17年度	16	A	57.9	56.2
73	朝日公民館(朝日地域農業再編センター)	婦中	795.82	昭和 58年度	38	D	46.0	49.1
74	宮川公民館(宮川コミュニティセンター)	婦中	811.10	平成 6年度	27	A	52.0	53.6
75	婦中熊野公民館	婦中	769.28	昭和 63年度	33	B	48.7	54.3
76	古里公民館(婦中農村環境改善センター)	婦中	1,112.06	平成 10年度	23	A	54.1	53.5
77	音川公民館(音川交流センター)	婦中	685.71	平成 16年度	17	A	57.4	51.8
78	神保公民館(神保コミュニティセンター)	婦中	964.68	平成 14年度	19	A	56.3	51.9
79	山田公民館	山田	2,206.30	昭和 52年度	44	B	42.8	56.0
80	細入公民館	細入	1,670.73	昭和 60年度	36	B	47.1	50.8
81	細入南部公民館(新館)	細入	891.63	平成 23年度	10	C	61.2	49.1

※抽出条件に該当するが、第2次アクションプランの対象外とした施設

No.	施設名	理由
50	大沢野公民館	複合施設開設に向け着工済みのため(令和5年度開設予定)。
52	船峠公民館	耐震化工事に着工済みのため。

イ その他集会施設（対象：8施設）

No.	施設名	地域	延床面積 (㎡)	建築年度	築年数 (年)	ポート フォリオ 分析	ハード 偏差値	ソフト 偏差値
1	水橋東部農村地域交流センター	水橋	95.85	平成 11年度	22	C	54.7	49.6
2	船峠地区福祉センター	大沢野	296.60	平成 8年度	25	A	53.1	53.8
3	小羽地区福祉センター	大沢野	217.63	平成 9年度	24	C	53.6	46.1
4	下タ南部地区福祉センター	大沢野	157.90	平成 10年度	23	A	54.1	56.1
5	下タ北部地区福祉センター	大沢野	216.22	平成 11年度	22	A	54.7	54.9
6	大沢野北部地区福祉センター	大沢野	171.78	平成 16年度	17	A	57.4	55.2
7	大山地域市民センター	大山	1,593.69	昭和 41年度	55	B	36.8	56.9
8	大山農村環境改善センター	大山	1,016.02	昭和 55年度	41	D	44.4	37.7
9	八尾ふらっと館	八尾	815.20	平成 14年度	19	C	56.3	32.3
10	黒瀬谷交流センター	八尾	873.00	平成 10年度	23	A	54.1	57.6
11	八尾農村環境改善センター	八尾	1,489.58	昭和 60年度	36	B	47.1	52.0
12	笹倉地区コミュニティセンター	婦中	233.53	平成 5年度	28	A	51.4	58.8
13	山田交流促進センター	山田	1,506.00	平成 6年度	27	C	52.0	41.9
14	細入北部地区コミュニティセンター	細入	215.59	明治 24年度	130	D	-3.8	47.1

②文化施設

ア ホール

No.	施設名	地域	延床面積 (㎡)	建築年度	築年数 (年)	ポート フォリオ 分析	ハード 偏差値	ソフト 偏差値
1	富山市芸術文化ホール	富山中央	24,255.57	平成 8年度	25	C	53.1	46.2
2	大久保ふれあいセンター	大沢野	2,381.98	平成 15年度	18	A	56.8	51.8
3	八尾コミュニティセンター	八尾	3,446.70	平成 11年度	22	A	54.7	54.8
4	婦中ふれあい館	婦中	3,934.00	平成 10年度	23	C	54.1	47.7

イ その他文化施設（対象：2施設）

No.	施設名	地域	延床面積 (㎡)	建築年度	築年数 (年)	ポート フォリオ 分析	ハード 偏差値	ソフト 偏差値
1	富山市民芸術創造センター	呉羽	9,746.70	平成 7年度	26	C	52.5	47.8
2	富山能楽堂	富山南部	1,627.01	昭和 61年度	35	D	47.7	39.4
3	八尾コミュニティセンター分館・杉風荘	八尾	345.00	明治 15年度	139	B	-8.6	62.9

### ③図書館

#### ア 図書館（対象：2施設）

No.	施設名	地域	延床面積 (㎡)	建築年度	築年数 (年)	ポート フォリオ 分析	ハード 偏差値	ソフト 偏差値
1	富山市立図書館本館	富山中央	4,620.68	平成 27年度	6	A	63.3	54.2
2	奥田北分館	富山中央	136.16	令和 2年度	1	A	66.0	53.8
3	堀川分館	富山中央	132.00	平成 21年度	12	A	60.1	52.6
4	とやま駅南図書館・こども図書館	富山中央	1,759.43	平成 3年度	30	A	50.4	50.4
5	岩瀬分館	富山北部	198.00	平成 16年度	17	A	57.4	50.9
6	豊田分館	富山北部	129.00	平成 29年度	4	A	64.4	50.9
7	大広田分館	富山北部	150.00	昭和 61年度	35	B	47.7	53.1
8	四方分館	和合	132.00	平成 7年度	26	C	52.5	49.2
9	呉羽分館	呉羽	173.00	平成 23年度	10	A	61.2	52.0
10	蜷川分館	富山南部	145.00	昭和 56年度	40	B	44.9	54.3
11	月岡分館	富山南部	145.00	昭和 57年度	39	D	45.5	49.0
12	堀川南分館	富山南部	168.00	昭和 55年度	41	B	44.4	53.0
13	藤ノ木分館	富山東部	145.00	昭和 55年度	41	B	44.4	54.0
14	新庄分館	富山東部	127.00	平成 7年度	26	A	52.5	52.5
15	山室分館	富山東部	122.00	平成 10年度	23	A	54.1	54.7
16	東部分館	富山東部	118.00	平成 12年度	21	A	55.2	51.8
17	水橋分館	水橋	132.00	平成 18年度	15	A	58.5	52.0
18	大沢野図書館	大沢野	1,042.00	平成 2年度	31	D	49.8	49.6
19	大山図書館	大山	855.00	昭和 56年度	40	D	44.9	43.6
20	八尾図書館	八尾	1,219.30	平成 11年度	22	C	54.7	48.8
21	八尾東町分館	八尾	288.00	平成 14年度	19	C	56.3	39.8
22	婦中図書館	婦中	976.00	昭和 58年度	38	B	46.0	54.7
23	山田図書館	山田	200.00	平成 18年度	15	C	58.5	33.5
24	細入図書館	細入	266.00	平成 21年度	12	C	60.1	41.7

※抽出条件に該当するが、第2次アクションプランの対象外とした施設

No.	施設名	理由
18	大沢野図書館	複合施設開設に向けて着工済みのため（令和5年度開設予定）。
19	大山図書館	複合施設開設に向けて着工済みのため（令和5年度開設予定）。

#### ④博物館等

##### ア 博物館等（対象：5施設）

No.	施設名	地域	延床面積 (㎡)	建築年度	築年数 (年)	ポート フォリオ 分析	ハード 偏差値	ソフト 偏差値
1	富山市ガラス美術館	富山中央	7,917.01	平成 27年度	6	A	63.3	58.8
2	科学博物館	富山中央	6,791.20	昭和 54年度	42	B	43.9	56.2
3	郷土博物館	富山中央	946.85	昭和 28年度	68	B	29.8	53.8
4	佐藤記念美術館	富山中央	1,413.54	昭和 36年度	60	B	34.1	51.8
5	本丸亭	富山中央	182.70	平成 26年度	7	C	62.8	43.5
6	太田埋蔵文化財収蔵庫	富山東部	353.77	昭和 54年度	42	B	43.9	54.0
7	重要文化財旧森家住宅	富山北部	471.84	明治 11年度	143	B	-10.8	54.4
8	馬場家	富山北部	1,302.65	明治前期	145	B	-11.9	53.0
9	史跡北代遺跡	呉羽	327.70	平成 9年度	24	C	53.6	49.4
10	民俗民芸村管理センター	富山西部	292.83	昭和 57年度	39	D	45.5	22.0
11	民俗民芸村休憩所	富山西部	39.74	平成 2年度	31	B	49.8	54.0
12	民芸館	富山西部	262.38	昭和 38年度	58	B	35.2	51.3
13	民芸合掌館	富山西部	247.30	昭和 44年度	52	B	38.5	51.4
14	陶芸館	富山西部	329.04	昭和 56年度	40	B	44.9	51.3
15	民俗資料館	富山西部	174.74	昭和 48年度	48	B	40.6	51.4
16	売薬資料館	富山西部	867.34	昭和 57年度	39	B	45.5	50.8
17	考古資料館	富山西部	336.02	昭和 54年度	42	B	43.9	50.9
18	簗牛人記念美術館	富山西部	567.28	平成 1年度	32	B	49.3	50.5
19	茶室円山庵	富山西部	114.08	昭和 55年度	41	B	44.4	51.5
20	とやま土人形工房	富山西部	165.71	平成 5年度	28	A	51.4	53.8
21	重要文化財浮田家住宅	富山東部	599.49	文政 11年度	193	B	-37.8	52.0
22	(旧)水橋郷土史料館	水橋	615.71	昭和 54年度	42	B	43.9	53.7
23	大山歴史民俗資料館	大山	846.87	昭和 58年度	37	D	46.6	47.6
24	富山市八尾化石資料館	八尾	690.20	平成 16年度	17	C	57.4	49.3
25	鶴坂資料保管庫	婦中	350.68	昭和 50年度	46	B	41.7	52.6
26	安田城跡ガイダンス施設	婦中	306.44	平成 4年度	29	A	50.9	50.9
27	婦中埋蔵文化財収蔵庫	婦中	720.40	昭和 58年度	38	B	46.0	53.5
28	山田村歴史民俗資料館	山田	331.45	昭和 50年度	46	D	41.7	37.6
29	猪谷関所館	細入	905.80	昭和 62年度	34	B	48.2	51.2

#### ⑤その他社会教育施設

##### ア 社会教育センター

No.	施設名	地域	延床面積 (㎡)	建築年度	築年数 (年)	ポート フォリオ 分析	ハード 偏差値	ソフト 偏差値
1	富山市民大学陶芸実習施設	呉羽	106.86	平成 24年度	9	C	61.7	40.0
2	大沢野生涯学習センター	大沢野	3,517.53	平成 2年度	31	B	49.8	60.0



## ⑥スポーツ施設

### ア 体育館（対象：8施設）

No.	施設名	地域	延床面積 (㎡)	建築年度	築年数 (年)	ポート フォリオ 分析	ハード 偏差値	ソフト 偏差値
1	総合体育館	富山中央	28,681.97	平成 11年度	22	A	54.7	62.0
2	東富山体育館	富山北部	1,542.68	平成 4年度	30	C	50.4	46.6
3	花木体育センター	呉羽	1,065.84	昭和 62年度	34	D	48.2	47.4
4	富山南総合公園体育文化センター	富山南部	4,755.01	昭和 62年度	34	D	48.2	49.0
5	2000年体育館	富山東部	2,562.33	平成 11年度	22	A	54.7	50.2
6	勤労身体障害者体育センター	水橋	1,021.72	昭和 54年度	42	D	43.9	46.5
7	下タ南部体育館	大沢野	384.00	昭和 57年度	39	B	45.5	51.9
8	下タ北部体育館	大沢野	483.55	昭和 58年度	38	B	46.0	52.1
9	屋内競技場	大沢野	8,278.98	平成 23年度	10	A	61.2	53.3
10	大山社会体育館	大山	2,035.99	昭和 47年度	49	B	40.1	52.4
11	大山B & G海洋センター(体育館)	大山	1,102.28	昭和 58年度	38	B	46.0	50.3
12	八尾スポーツアリーナ	八尾	5,684.41	平成 11年度	22	A	54.7	50.6
13	婦中体育館	婦中	3,688.79	昭和 52年度	44	D	42.8	49.6
14	婦中体育館音川分館	婦中	756.00	昭和 54年度	42	B	43.9	55.4
15	山田総合体育センター	山田	3,429.53	昭和 60年度	36	D	47.1	32.8

※抽出条件に該当するが、第2次アクションプランの対象外とした施設

No.	施設名	理由
6	勤労身体障害者体育センター	今後の方針が決定済みのため。

### イ プール（対象：3施設）

No.	施設名	地域	延床面積 (㎡)	建築年度	築年数 (年)	ポート フォリオ 分析	ハード 偏差値	ソフト 偏差値
1	東富山温水プール	富山北部	2,135.72	昭和 57年度	39	B	45.5	51.8
2	北部プール	富山北部	571.05	平成 24年度	9	A	61.7	50.1
3	市民プール	富山東部	9,261.22	平成 10年度	23	A	54.1	58.4
4	大山B & G海洋センター(プール)	大山	958.36	昭和 58年度	38	B	46.0	53.8
5	八尾B & G海洋センタープール	八尾	1,592.66	平成 8年度	25	C	53.1	49.2
6	婦中スポーツプラザプール	婦中	1,152.98	平成 5年度	28	C	51.4	48.8
7	猪谷プール管理棟	細入	84.34	平成 5年度	28	C	51.4	31.8

### ウ 武道館

No.	施設名	地域	延床面積 (㎡)	建築年度	築年数 (年)	ポート フォリオ 分析	ハード 偏差値	ソフト 偏差値
1	北部錬成館	富山北部	431.60	昭和 42年度	54	B	37.4	54.8
2	水橋錬成館	水橋	595.18	平成 18年度	15	A	58.5	50.5
3	大山総合体育センター	大山	1,777.32	平成 9年度	24	C	53.6	38.0
4	婦中武道館	婦中	799.27	平成 6年度	27	A	52.0	56.8

### エ 野球場

No.	施設名	地域	延床面積 (㎡)	建築年度	築年数 (年)	ポート フォリオ 分析	ハード 偏差値	ソフト 偏差値
1	市民球場	富山北部	19,048.65	平成 4年度	29	A	50.9	53.3
2	大沢野野球場管理棟	大沢野	220.00	平成 6年度	27	C	52.0	46.7

### オ 陸上競技場（対象：1施設）

No.	施設名	地域	延床面積 (㎡)	建築年度	築年数 (年)	ポート フォリオ 分析	ハード 偏差値	ソフト 偏差値
1	陸上競技場管理棟	大沢野	752.00	昭和 62年度	34	-	48.2	-

カ その他スポーツ施設（対象：2施設）

No.	施設名	地域	延床面積 (㎡)	建築年度	築年数 (年)	ポート フォリオ 分析	ハード 偏差値	ソフト 偏差値
1	屋内ゲートボール場	富山中央	1,210.32	平成 6年度	27	C	52.0	46.6
2	相撲場	富山中央	81.00	昭和 57年度	39	B	45.5	55.9
3	パークゴルフ場	富山北部	154.31	平成 16年度	17	A	57.4	57.3
4	スポーツ・カヌーセンター	八尾	596.12	平成 9年度	24	C	53.6	47.6
5	八尾ゆめの森テニスコート	八尾	435.00	平成 10年度	23	A	54.1	51.2
6	ストリートスポーツパーク	婦中	240.39	平成 26年度	7	C	62.8	41.3

⑦レクリエーション・観光施設

ア 観光施設（対象：20施設）

No.	施設名	地域	延床面積 (㎡)	建築年度	築年数 (年)	ポート フォリオ 分析	ハード 偏差値	ソフト 偏差値
1	富山市まちなか観光案内所	富山中央	129.29	平成 29年度	4	C	64.4	37.5
2	北代緑地	呉羽	363.48	平成 16年度	17	C	57.4	30.6
3	富山市古洞の森自然活用村	呉羽	2,081.33	平成 2年度	31	B	49.8	51.3
4	城山公園内ファミリーパーク	呉羽	10,273.63	昭和 58年度	38	B	46.0	54.7
5	水橋漁港施設	水橋	156.11	平成 22年度	11	C	60.6	37.4
6	猿倉森林公園	大沢野	816.05	昭和 62年度	34	B	48.2	50.5
7	大山農山村交流センター	大山	1,727.26	平成 11年度	22	A	54.7	51.6
8	おわら演舞場	八尾	359.84	昭和 48年度	48	B	40.6	64.0
9	曳山展示館	八尾	2,629.04	昭和 59年度	37	B	46.6	51.2
10	富山市おわら資料館	八尾	683.00	平成 12年度	21	C	55.2	49.6
11	ほたるの里農村公園	八尾	680.96	平成 13年度	20	A	55.8	50.5
12	県立自然公園	八尾	548.23	昭和 50年度	46	B	41.7	50.1
13	神通川水辺プラザ	八尾	591.00	平成 13年度	20	C	55.8	46.7
14	ふるさと創生館	婦中	149.43	平成 2年度	31	B	49.8	52.6
15	牛岳温泉スキー場人工造雪施設	山田	1,128.61	平成 6年度	27	A	52.0	52.8
16	牛岳温泉スキー場管理事務所	山田	1,281.15	平成 3年度	30	A	50.4	52.0
17	牛岳オートキャンプ場 きらら	山田	320.77	平成 12年度	21	A	55.2	50.4
18	フォレストアメンティ展望台	山田	16.01	平成 13年度	20	C	55.8	43.7
19	割山森林公園「天湖森」	細入	1,171.36	平成 9年度	24	A	53.6	51.7
20	飛越ふれあい物産センター「林林」	細入	456.30	平成 4年度	29	A	50.9	59.6

イ 宿泊・入浴施設（対象：6施設）

No.	施設名	地域	延床面積 (㎡)	建築年度	築年数 (年)	ポート フォリオ 分析	ハード 偏差値	ソフト 偏差値
1	食の健康拠点施設	呉羽	1,047.65	平成 10年度	23	A	54.1	51.9
2	大沢野健康福祉センター	大沢野	8,383.61	平成 9年度	24	A	53.6	53.2
3	白木峰山麓交流施設	八尾	191.47	平成 16年度	17	C	57.4	37.1
4	八尾ゆめの森交流施設	八尾	4,080.66	平成 12年度	21	A	55.2	61.6
5	牛岳温泉健康センター	山田	2,900.91	平成 2年度	31	D	49.8	43.6
6	岩稲ふれあいセンター「楽今日館」	細入	3,972.31	平成 8年度	25	A	53.1	52.5

## ⑧産業系施設

### ア 産業振興施設（対象：3施設）

No.	施設名	地域	延床面積 (㎡)	建築年度	築年数 (年)	ポート フォリオ 分析	ハード 偏差値	ソフト 偏差値
1	とやまインキュベータ・オフィス	富山中央	241.06	平成 14年度	19	C	56.3	42.2
2	富山国際会議場	富山中央	1,477.81	平成 11年度	22	C	54.7	48.9
3	富山市公設地方卸売市場	富山中央	37,791.06	昭和 47年度	49	B	40.1	58.8
4	富山市四方チャレンジ・ミニ企業団地	和合	2,358.33	平成 2年度	31	B	49.8	57.6
5	富山ガラス工房	呉羽	3,242.37	平成 5年度	28	C	51.4	19.6
6	富山市新産業支援センター	富山西部	2,016.18	平成 18年度	15	A	58.5	54.7
7	営農サポートセンター	富山南部	4,618.27	昭和 49年度	47	D	41.2	45.5
8	富山市職業訓練センター	富山東部	2,340.45	昭和 63年度	33	B	48.7	51.3
9	水橋東部地区水辺環境整備事業ふれあいセンター	水橋	95.02	平成 11年度	22	A	54.7	56.6
10	白木峰山麓クラインガルテン	八尾	183.42	平成 17年度	16	A	57.9	54.3
11	林業総合センター	八尾	593.50	昭和 58年度	38	B	46.0	57.0
12	牛岳温泉植物工場	山田	823.67	平成 25年度	8	C	62.3	42.4
13	山田りんご体験農園管理施設	山田	247.52	平成 14年度	19	A	56.3	53.9
14	山田農林産物加工直販施設	山田	462.08	平成 17年度	16	A	57.9	57.2

※抽出条件に該当するが、第2次アクションプランの対象外とした施設

No.	施設名	理由
13	山田りんご体験農園管理施設	令和3年度末に譲渡が完了するため。

## ⑨学校

### ア 小学校（対象：5施設）

No.	施設名	地域	延床面積 (㎡)	建築年度	築年数 (年)	ポータル フォリオ 分析	ハード 偏差値	ソフト 偏差値
1	芝園小学校	富山中央	12,207.00	平成 19年度	14	A	59.0	53.9
2	西田地方小学校	富山中央	6,553.00	平成 22年度	11	A	60.6	52.1
3	中央小学校	富山中央	10,683.00	平成 19年度	14	A	59.0	54.4
4	柳町小学校	富山中央	6,253.00	昭和 41年度	55	B	36.8	58.6
5	奥田小学校	富山中央	10,901.92	昭和 49年度	47	B	41.2	53.1
6	奥田北小学校	富山中央	7,767.35	昭和 44年度	52	B	38.5	61.1
7	堀川小学校	富山中央	9,812.00	昭和 43年度	53	B	37.9	60.3
8	光陽小学校	富山中央	8,488.00	平成 13年度	20	A	55.8	56.1
9	岩瀬小学校	富山北部	4,952.00	平成 15年度	18	A	56.8	57.0
10	針原小学校	富山北部	5,111.00	平成 6年度	27	A	52.0	56.3
11	浜黒崎小学校	富山北部	4,361.19	昭和 40年度	56	B	36.3	56.6
12	大広田小学校	富山北部	8,253.00	平成 17年度	16	A	57.9	58.7
13	豊田小学校	富山北部	11,190.00	平成 20年度	13	C	59.6	49.0
14	萩浦小学校	富山北部	6,162.00	昭和 54年度	42	B	43.9	50.8
15	四方小学校	和合	4,823.00	昭和 63年度	33	B	48.7	51.6
16	八幡小学校	和合	4,323.00	昭和 46年度	50	D	39.5	44.5
17	草島小学校	和合	5,076.00	平成 4年度	29	A	50.9	55.0
18	倉垣小学校	和合	4,101.28	昭和 43年度	53	D	37.9	48.6
19	呉羽小学校	呉羽	8,400.42	昭和 59年度	37	B	46.6	51.0
20	長岡小学校	呉羽	4,944.00	昭和 57年度	39	B	45.5	55.3
21	寒江小学校	呉羽	3,508.05	昭和 53年度	43	B	43.3	51.2
22	老田小学校	呉羽	4,806.00	平成 24年度	9	A	61.7	53.0
23	古沢小学校	呉羽	3,257.00	昭和 40年度	56	B	36.3	53.4
24	池多小学校	呉羽	3,361.00	昭和 56年度	40	B	44.9	54.7
25	桜谷小学校	富山西部	4,645.00	昭和 49年度	47	B	41.2	52.4
26	神明小学校	富山西部	5,318.30	昭和 61年度	35	B	47.7	55.3
27	五福小学校	富山西部	7,281.00	平成 27年度	6	A	63.3	54.2
28	堀川南小学校	富山南部	7,339.00	昭和 52年度	44	B	42.8	50.0
29	蜷川小学校	富山南部	7,553.00	昭和 49年度	47	D	41.2	33.6
30	熊野小学校	富山南部	5,683.00	平成 1年度	32	D	49.3	49.9
31	月岡小学校	富山南部	6,203.00	昭和 56年度	40	D	44.9	47.1
32	新保小学校	富山南部	4,754.56	昭和 61年度	35	D	47.7	48.2
33	東部小学校	富山東部	7,039.00	平成 26年度	7	C	62.8	49.6
34	新庄小学校	富山東部	9,306.69	昭和 55年度	41	B	44.4	51.0
35	新庄北小学校	富山東部	10,474.00	平成 21年度	12	A	60.1	52.2
36	藤ノ木小学校	富山東部	10,367.00	平成 25年度	8	C	62.3	47.2
37	広田小学校	富山東部	7,331.00	昭和 62年度	34	D	48.2	48.0
38	山室小学校	富山東部	9,527.00	平成 19年度	14	A	59.0	52.1
39	山室中部小学校	富山東部	7,672.00	昭和 54年度	42	D	43.9	35.2
40	太田小学校	富山東部	6,359.00	平成 25年度	8	C	62.3	24.9
41	水橋中部小学校	水橋	5,150.00	平成 23年度	10	A	61.2	52.9
42	水橋西部小学校	水橋	5,347.00	昭和 54年度	42	B	43.9	50.9
43	水橋東部小学校	水橋	3,124.00	昭和 37年度	59	D	34.7	46.6
44	三郷小学校	水橋	4,503.00	平成 25年度	8	A	62.3	51.9
45	上条小学校	水橋	2,267.00	昭和 53年度	43	D	43.3	37.6
46	大沢野小学校	大沢野	11,835.78	平成 11年度	22	A	54.7	56.2
47	大久保小学校	大沢野	6,585.11	昭和 33年度	63	B	32.5	58.7
48	船峠小学校	大沢野	4,174.16	平成 2年度	31	D	49.8	48.4

No.	施設名	地域	延床面積 (㎡)	建築年度	築年数 (年)	ポータル フォリオ 分析	ハード 偏差値	ソフト 偏差値
49	上滝小学校	大山	6,594.99	昭和 56年度	40	B	44.9	50.2
50	大庄小学校	大山	6,565.82	昭和 61年度	35	B	47.7	52.0
51	福沢小学校	大山	3,333.17	昭和 60年度	36	D	47.1	44.0
52	小見小学校	大山	3,197.19	昭和 58年度	38	D	46.0	18.3
53	八尾小学校	八尾	7,916.00	平成 5年度	28	A	51.4	54.7
54	杉原小学校	八尾	8,139.45	平成 9年度	24	A	53.6	54.6
55	保内小学校	八尾	6,105.13	平成 10年度	23	A	54.1	56.1
56	樫尾小学校	八尾	3,038.44	平成 20年度	13	C	59.6	35.5
57	速星小学校	婦中	9,663.33	昭和 53年度	43	B	43.3	54.1
58	鵜坂小学校	婦中	9,121.80	平成 1年度	32	B	49.3	54.3
59	朝日小学校	婦中	3,760.48	昭和 56年度	40	D	44.9	48.2
60	宮野小学校	婦中	6,367.74	平成 11年度	22	A	54.7	52.6
61	古里小学校	婦中	6,471.63	平成 20年度	13	A	59.6	55.0
62	音川小学校	婦中	4,204.54	平成 12年度	21	C	55.2	49.1
63	神保小学校	婦中	5,660.20	昭和 61年度	35	B	47.7	54.2
64	山田小学校	山田	3,976.00	平成 18年度	15	C	58.5	43.8
65	神通碧小学校	細入	2,134.02	平成 21年度	12	A	60.1	52.1

※抽出条件に該当するが、第2次アクションプランの対象外とした施設

ポータルフォリオ分析が「D」評価の小学校のうち、No. 43 水橋東部小学校及び No. 45 上条小学校を除く全ての小学校（12校）。（P5参照）

#### イ 中学校（対象：2施設）

No.	施設名	地域	延床面積 (㎡)	建築年度	築年数 (年)	ポータル フォリオ 分析	ハード 偏差値	ソフト 偏差値
1	芝園中学校	富山中央	8,618.00	平成 19年度	14	C	59.0	47.7
2	堀川中学校	富山中央	12,381.00	昭和 45年度	51	D	39.0	42.3
3	南部中学校	富山中央	8,852.00	平成 26年度	7	A	62.8	54.7
4	奥田中学校	富山中央	11,436.00	昭和 49年度	47	D	41.2	33.1
5	大泉中学校	富山中央	5,925.00	昭和 60年度	36	B	47.1	55.1
6	北部中学校	富山北部	7,877.00	昭和 60年度	36	B	47.1	53.8
7	岩瀬中学校	富山北部	7,735.34	昭和 43年度	53	B	37.9	61.3
8	和合中学校	和合	7,498.00	昭和 54年度	42	B	43.9	57.8
9	呉羽中学校	呉羽	12,228.00	平成 20年度	13	A	59.6	51.5
10	西部中学校	富山西部	7,374.00	昭和 54年度	42	B	43.9	55.5
11	月岡中学校	富山南部	6,204.00	昭和 58年度	38	B	46.0	58.1
12	興南中学校	富山南部	5,482.00	昭和 57年度	39	B	45.5	52.4
13	東部中学校	富山東部	7,598.00	昭和 59年度	37	B	46.6	55.5
14	新庄中学校	富山東部	11,827.00	昭和 45年度	51	B	39.0	61.4
15	山室中学校	富山東部	10,325.00	昭和 59年度	37	D	46.6	26.7
16	藤ノ木中学校	富山東部	7,967.00	昭和 62年度	34	B	48.2	55.5
17	水橋中学校	水橋	7,560.00	昭和 41年度	55	B	36.8	57.2
18	三成中学校	水橋	5,554.00	昭和 62年度	34	B	48.2	53.8
19	大沢野中学校	大沢野	10,876.51	昭和 57年度	39	B	45.5	59.1
20	上滝中学校	大山	6,392.00	昭和 50年度	46	B	41.7	54.7
21	八尾中学校	八尾	8,937.00	平成 8年度	25	C	53.1	48.1
22	杉原中学校	八尾	5,486.00	昭和 52年度	44	D	42.8	36.6
23	速星中学校	婦中	10,950.32	昭和 51年度	45	D	42.2	43.7
24	城山中学校	婦中	8,069.30	平成 19年度	14	A	59.0	56.2
25	山田中学校	山田	2,512.22	平成 18年度	15	C	58.5	23.5
26	楡原中学校	細入	5,638.28	昭和 56年度	40	D	44.9	44.7

※抽出条件に該当するが、第2次アクションプランの対象外とした施設

ポータルフォリオ分析が「D」評価の全ての中学校（6校）。（P5参照）

## ウ その他学校

No.	施設名	地域	延床面積 (㎡)	建築年度	築年数 (年)	ポート フォリオ 分析	ハード 偏差値	ソフト 偏差値
1	看護専門学校	富山中央	2,980.03	平成 17年度	16	A	57.9	60.0
2	富山ガラス造形研究所	呉羽	2,724.74	平成 3年度	30	C	50.4	40.0

## ⑩その他教育施設

### ア 給食センター

No.	施設名	地域	延床面積 (㎡)	建築年度	築年数 (年)	ポート フォリオ 分析	ハード 偏差値	ソフト 偏差値
1	北学校給食センター	富山北部	2840.38	平成 20年度	13	A	59.6	60.0
2	南学校給食センター	富山東部	2503.96	平成 14年度	19	C	56.3	40.0

### イ その他教育施設（対象：1施設）

No.	施設名	地域	延床面積 (㎡)	建築年度	築年数 (年)	ポート フォリオ 分析	ハード 偏差値	ソフト 偏差値
1	教育センター分室(豊田適応指導教室)	富山北部	519.46	昭和 53年度	43	D	43.3	40.0
2	野外教育活動センター	山田	3,641.08	平成 3年度	30	A	50.4	60.0

## ⑪保育所・幼稚園・認定こども園

### ア 保育所（対象：15 施設）

No.	施設名	地域	延床面積 (㎡)	建築年度	築年数 (年)	ポート フォリオ 分析	ハード 偏差値	ソフト 偏差値
1	清水保育所	富山中央	557.56	昭和 63年度	33	D	48.7	32.8
2	柳町保育所	富山中央	752.93	昭和 44年度	52	D	38.5	44.7
3	愛宕保育所	富山中央	1,237.00	令和 1年度	2	A	65.5	71.2
4	雲雀ヶ丘保育所	富山中央	645.49	昭和 44年度	52	D	38.5	41.6
5	堀川保育所	富山中央	1,877.80	平成 30年度	3	A	65.0	57.9
6	稲荷元町保育所	富山中央	629.66	昭和 48年度	48	D	40.6	45.1
7	岩瀬保育所	富山北部	754.00	平成 23年度	10	A	61.2	50.6
8	浜黒崎保育所	富山北部	630.40	平成 18年度	15	C	58.5	45.4
9	双葉保育所	和合	712.96	昭和 55年度	41	B	44.4	56.5
10	和合保育所	和合	1,025.22	昭和 49年度	47	B	41.2	60.8
11	老田保育所	呉羽	502.73	昭和 59年度	37	D	46.6	37.7
12	長岡保育所	呉羽	552.53	昭和 50年度	46	D	41.7	45.8
13	呉羽保育所	呉羽	1,803.91	令和 2年度	1	A	66.0	55.7
14	寒江保育所	呉羽	411.38	昭和 58年度	38	D	46.0	44.7
15	古沢保育所	呉羽	484.65	昭和 54年度	42	D	43.9	47.4
16	池多保育所	呉羽	421.32	昭和 56年度	40	D	44.9	48.9
17	月岡保育所	富山南部	799.05	昭和 49年度	47	D	41.2	45.4
18	新庄保育所	富山東部	780.63	昭和 46年度	50	D	39.5	36.4
19	太田保育所	富山東部	393.63	平成 9年度	24	C	53.6	29.6
20	三郷保育所	水橋	406.64	平成 11年度	22	C	54.7	45.0
21	水橋西部保育所	水橋	513.06	昭和 58年度	38	D	46.0	49.6
22	上条保育所	水橋	371.54	平成 4年度	29	C	50.9	49.3
23	水橋東部保育所	水橋	354.47	平成 7年度	26	C	52.5	46.6
24	笹津保育所	大沢野	830.18	昭和 46年度	50	B	39.5	68.8
25	大沢野西部保育所	大沢野	677.23	昭和 53年度	43	B	43.3	62.0
26	船峯保育所	大沢野	679.80	昭和 55年度	41	B	44.4	66.3
27	大久保保育所	大沢野	1,292.99	平成 13年度	20	A	55.8	61.9
28	大山中央保育所	大山	497.79	平成 2年度	31	B	49.8	51.7
29	福沢保育所	大山	265.28	平成 3年度	30	A	50.4	54.1
30	八尾保育所	八尾	1,322.09	平成 13年度	20	A	55.8	60.1
31	福島保育所	八尾	1,296.44	平成 29年度	4	A	64.4	56.3
32	黒瀬谷保育所	八尾	509.82	平成 2年度	31	B	49.8	54.5
33	朝日保育所	婦中	451.17	昭和 57年度	39	D	45.5	37.3
34	宮川保育所	婦中	473.44	昭和 62年度	34	D	48.2	35.2
35	婦中熊野保育所	婦中	849.57	昭和 55年度	41	D	44.4	35.0
36	古里保育所	婦中	869.03	平成 6年度	27	C	52.0	49.4
37	音川保育所	婦中	598.00	平成 17年度	16	C	57.9	49.6
38	山田保育所	山田	783.10	昭和 54年度	42	D	43.9	48.1
39	ほそいり保育所	細入	675.41	平成 21年度	12	A	60.1	61.4

※抽出条件に該当するが、第2次アクションプランの対象外とした施設

No.	施設名	理由
34	宮川保育所	統合保育所の開設に向け着工済みのため（令和4年度開設予定）。
35	婦中熊野保育所	

イ 幼稚園（対象：2施設）

No.	施設名	地域	延床面積 (㎡)	建築年度	築年数 (年)	ポート フォリオ 分析	ハード 偏差値	ソフト 偏差値
1	愛宕幼稚園	富山中央	687.00	昭和 59年度	37	B	46.6	54.7
2	呉羽幼稚園	呉羽	494.00	昭和 42年度	54	B	37.4	55.2
3	月岡幼稚園	富山南部	934.00	昭和 50年度	46	B	41.7	57.8
4	水橋幼稚園	水橋	618.00	昭和 57年度	39	D	45.5	47.6
5	大沢野幼稚園	大沢野	980.28	昭和 52年度	44	B	42.8	60.6
6	大久保幼稚園	大沢野	1,432.09	平成 16年度	17	A	57.4	53.1
7	大庄幼稚園	大山	498.58	昭和 59年度	37	D	46.6	44.2
8	速星幼稚園	婦中	573.85	昭和 58年度	38	D	46.0	27.0

※抽出条件に該当するが、第2次アクションプランの対象外とした施設

No.	施設名	理由
7	大庄幼稚園	令和3年度末に閉園のため。

ウ 認定こども園

No.	施設名	地域	延床面積 (㎡)	建築年度	築年数 (年)	ポート フォリオ 分析	ハード 偏差値	ソフト 偏差値
1	新保なかよし認定こども園	富山南部	1,813.00	平成 23年度	10	-	61.2	-



⑫ 幼児・児童施設（児童館・児童健全育成室・子育て支援センター）

ア 児童館（対象：2施設）

No.	施設名	地域	延床面積 (㎡)	建築年度	築年数 (年)	ポート フォリオ 分析	ハード 偏差値	ソフト 偏差値
1	中央児童館	富山中央	546.08	平成 3年度	30	A	50.4	50.1
2	星井町児童館	富山中央	349.00	令和 1年度	2	A	65.5	54.0
3	北部児童館	富山北部	298.70	平成 28年度	5	C	63.9	43.0
4	五福児童館	富山西部	417.24	平成 20年度	13	A	59.6	51.3
5	蜷川児童館	富山南部	305.62	昭和 54年度	42	B	43.9	52.5
6	山室児童館	富山東部	300.91	昭和 53年度	43	D	43.3	49.6
7	東部児童館	富山東部	797.14	平成 26年度	7	A	62.8	55.4
8	水橋児童館	水橋	322.98	昭和 56年度	40	D	44.9	43.4
9	大沢野児童館	大沢野	869.54	平成 18年度	15	A	58.5	52.0
10	大久保児童館	大沢野	739.88	平成 14年度	19	A	56.3	56.1
11	婦中央児童館	婦中	718.80	平成 18年度	15	A	58.5	61.0
12	神保児童館	婦中	164.70	平成 14年度	19	C	56.3	42.5
13	山田児童館	山田	781.19	昭和 58年度	38	D	46.0	39.0

※抽出条件に該当するが、第2次アクションプランの対象外とした施設

No.	施設名	理由
8	水橋児童館	複合施設開設に向け着工済みのため（令和4年度開設予定）。

イ その他幼児・児童施設

No.	施設名	地域	延床面積 (㎡)	建築年度	築年数 (年)	ポート フォリオ 分析	ハード 偏差値	ソフト 偏差値
1	子育て支援センター	富山中央	795.61	平成 3年度	30	A	50.4	59.2
2	四方校下地域児童健全育成室	和合	79.49	平成 14年度	19	C	56.3	42.7
3	長岡校区地域児童健全育成室	呉羽	95.32	令和 1年度	2	C	65.5	48.5
4	新保校区地域児童健全育成室	富山南部	79.11	平成 21年度	12	A	60.1	54.8
5	蜷川校区地域児童健全育成室	富山南部	105.31	平成 22年度	11	A	60.6	52.6
6	広田校区地域児童健全育成室	富山東部	98.75	平成 22年度	11	A	60.6	52.9
7	藤ノ木校区地域児童健全育成室	富山東部	124.94	平成 22年度	11	A	60.6	52.6
8	水橋中部地域児童健全育成室	水橋	100.87	平成 24年度	9	A	61.7	50.7
9	大庄子子育て支援センター	大山	185.49	平成 15年度	18	C	56.8	42.0
10	保内地域児童クラブ	八尾	200.00	平成 17年度	16	C	57.9	43.9

### ⑬高齢者福祉施設

#### ア 老人福祉センター（対象：8施設）

No.	施設名	地域	延床面積 (㎡)	建築年度	築年数 (年)	ポート フォリオ 分析	ハード 偏差値	ソフト 偏差値
1	南老人福祉センター	富山中央	964.09	昭和 55年度	41	B	44.4	55.4
2	海岸通老人福祉センター	富山北部	1,192.46	昭和 53年度	43	B	43.3	53.8
3	呉羽山老人福祉センター	富山西部	1,221.04	昭和 48年度	48	B	40.6	52.0
4	東老人憩いの家	富山東部	578.69	昭和 54年度	42	B	43.9	53.7
5	水橋老人憩いの家	水橋	449.85	昭和 52年度	44	D	42.8	38.1
6	大沢野老人福祉センター	大沢野	619.71	平成 9年度	24	A	53.6	52.4
7	大沢野高齢者いきがい工房	大沢野	721.04	平成 14年度	19	C	56.3	45.3
8	大山老人福祉センター	大山	1,038.39	昭和 53年度	43	D	43.3	49.4

#### イ 高齢者福祉施設（対象：2施設）

No.	施設名	地域	延床面積 (㎡)	建築年度	築年数 (年)	ポート フォリオ 分析	ハード 偏差値	ソフト 偏差値
1	慈光園	富山東部	5,131.38	平成 6年度	27	A	52.0	60.0
2	細入総合福祉センター	細入	1,489.30	平成 13年度	20	C	55.8	40.0

### ⑭障害福祉施設

#### ア 障害福祉施設

No.	施設名	地域	延床面積 (㎡)	建築年度	築年数 (年)	ポート フォリオ 分析	ハード 偏差値	ソフト 偏差値
1	恵光学園	富山西部	884.93	平成 7年度	26	C	52.5	40.0
2	障害者福祉プラザ	富山南部	5,606.19	平成 10年度	23	A	54.1	60.0

### ⑮児童福祉施設

#### ア 児童福祉施設

No.	施設名	地域	延床面積 (㎡)	建築年度	築年数 (年)	ポート フォリオ 分析	ハード 偏差値	ソフト 偏差値
1	愛育園・和光寮	富山東部	3,212.41	平成 6年度	27	-	52.0	-

## ⑩保健施設・医療施設

### ア 保健施設

No.	施設名	地域	延床面積 (㎡)	建築年度	築年数 (年)	ポート フォリオ 分析	ハード 偏差値	ソフト 偏差値
1	角川介護予防センター	富山中央	3,702.59	平成 23年度	10	A	61.2	59.0
2	中央保健福祉センター	富山中央	1,335.48	平成 23年度	10	C	61.2	37.6
3	北保健福祉センター	富山北部	1,160.61	平成 12年度	21	C	55.2	34.5
4	富山市保健所	富山南部	6,026.93	平成 8年度	25	A	53.1	54.6
5	八尾健康福祉総合センター	八尾	3,364.14	平成 10年度	23	A	54.1	57.6
6	西保健福祉センター	婦中	3,929.09	平成 15年度	18	A	56.8	56.8

### イ 医療施設

No.	施設名	地域	延床面積 (㎡)	建築年度	築年数 (年)	ポート フォリオ 分析	ハード 偏差値	ソフト 偏差値
1	富山市・医師会急患センター	富山中央	1,532.86	平成 23年度	10	A	61.2	60.0
2	感染症病棟	富山中央	799.90	昭和 58年度	38	D	46.0	40.0
3	まちなか総合ケアセンター	富山中央	2,476.47	平成 28年度	5	A	63.9	225.0

※抽出条件に該当するが、第2次アクションプランの対象外とした施設

No.	施設名	理由
2	感染症病棟	過去に大規模改修工事を実施済みのため。

## ⑪庁舎等

### ア 本庁舎

No.	施設名	地域	延床面積 (㎡)	建築年度	築年数 (年)	ポート フォリオ 分析	ハード 偏差値	ソフト 偏差値
1	富山市役所	富山中央	43,480.43	平成 4年度	29	-	50.9	-

### イ 支所

No.	施設名	地域	延床面積 (㎡)	建築年度	築年数 (年)	ポート フォリオ 分析	ハード 偏差値	ソフト 偏差値
1	とやま市民交流館	富山中央	2,483.56	平成 3年度	30	C	50.4	36.5
2	大沢野行政サービスセンター	大沢野	4,450.88	昭和 48年度	48	B	40.6	56.9
3	大山行政サービスセンター	大山	2,063.77	昭和 33年度	63	B	32.5	56.0
4	八尾行政サービスセンター	八尾	3,985.98	昭和 33年度	63	B	32.5	58.6
5	婦中行政サービスセンター	婦中	7,820.68	昭和 57年度	39	B	45.5	55.6
6	山田中核型地区センター	山田	1,396.15	昭和 45年度	51	B	39.0	54.1
7	細入中核型地区センター	細入	1,900.05	昭和 47年度	49	D	40.1	32.3

※抽出条件に該当するが、第2次アクションプランの対象外とした施設

No.	施設名	理由
7	細入中核型地区センター	複合施設開設に向けて工済みのため（令和5年度開設予定）。

### ウ 事務所（対象：3施設）

No.	施設名	地域	延床面積 (㎡)	建築年度	築年数 (年)	ポート フォリオ 分析	ハード 偏差値	ソフト 偏差値
1	環境保全課分室	富山北部	399.33	平成 1年度	32	B	49.3	54.7
2	道路河川管理課分室	富山南部	1,237.67	平成 2年度	31	D	49.8	36.1
3	介護保険課婦中分室	婦中	454.20	昭和 59年度	37	B	46.6	59.2

## ⑩消防施設

### ア 消防署（対象：1施設）

No.	施設名	地域	延床面積 (㎡)	建築年度	築年数 (年)	ポータル フォリオ 分析	ハード 偏差値	ソフト 偏差値
1	消防局・富山消防署合同庁舎	富山中央	4,491.29	平成 1年度	32	D	49.3	43.9
2	富山北消防署	富山北部	1,708.75	平成 11年度	22	C	54.7	44.0
3	呉羽消防署	呉羽	1,352.53	平成 23年度	10	A	61.2	52.0
4	水橋消防署	水橋	1,338.90	平成 21年度	12	C	60.1	43.3
5	大沢野消防署	大沢野	1,350.78	令和 2年度	1	A	66.0	63.7
6	大山消防署	大山	1,487.26	昭和 60年度	36	B	47.1	57.1
7	八尾消防署	八尾	1,224.38	平成 29年度	4	C	64.4	33.4
8	婦中消防署	婦中	2,441.80	平成 7年度	26	A	52.5	62.8

### イ 消防分署

No.	施設名	地域	延床面積 (㎡)	建築年度	築年数 (年)	ポータル フォリオ 分析	ハード 偏差値	ソフト 偏差値
1	富山消防署中分署	富山中央	1,293.97	平成 7年度	26	C	52.5	40.2
2	富山北消防署海上分遣所	富山北部	206.64	昭和 55年度	41	B	44.4	74.1
3	富山北消防署和合出張所	和合	1,142.95	平成 27年度	6	C	63.3	46.1
4	富山消防署南部出張所	富山南部	393.62	昭和 52年度	44	B	42.8	56.5
5	富山消防署東部出張所	富山東部	891.29	平成 18年度	15	C	58.5	39.9
6	富山消防署北部出張所	富山東部	573.85	昭和 54年度	42	B	43.9	53.8
7	大山消防署小見分遣所	大山	245.11	平成 19年度	14	C	59.0	47.6
8	婦中消防署山田分遣所	山田	250.13	平成 19年度	14	C	59.0	44.2
9	大沢野消防署細入分遣所	細入	219.22	平成 18年度	15	C	58.5	47.5

## ⑪その他行政系施設

### ア 環境関連施設（対象：3施設）

No.	施設名	地域	延床面積 (㎡)	建築年度	築年数 (年)	ポータル フォリオ 分析	ハード 偏差値	ソフト 偏差値
1	エコタウン交流推進センター	富山北部	1,155.60	平成 16年度	17	A	57.4	53.6
2	富山市北部斎場	富山北部	398.28	昭和 46年度	50	D	39.5	26.7
3	富山市納骨堂	呉羽	517.02	平成 18年度	15	C	58.5	48.6
4	環境センター	富山南部	3,716.48	昭和 59年度	37	B	46.6	60.3
5	富山霊園(事務所)	富山東部	270.85	昭和 43年度	53	D	37.9	47.3
6	富山市斎場	富山東部	3,488.15	令和 3年度	0	A	66.6	58.6
7	大沢野斎場	大沢野	772.91	昭和 61年度	35	B	47.7	57.0
8	婦負斎場	八尾	795.00	昭和 53年度	43	D	43.3	47.9

## ㊫公営住宅

### ア 市営住宅（対象：11 施設）

No.	施設名	地域	延床面積 (㎡)	建築年度	築年数 (年)	ポート フォリオ 分析	ハード 偏差値	ソフト 偏差値
1	朝菜町団地	富山中央	5,663.09	昭和 49年度	47	D	41.2	47.9
2	今泉団地(市営・賃貸住宅、賃貸店舗)	富山中央	8,525.12	平成 3年度	30	A	50.4	59.2
3	中教院団地(市営・特公賃住宅)	富山中央	2,976.63	平成 14年度	19	C	56.3	45.0
4	奥田団地	富山中央	15,354.73	昭和 42年度	54	B	37.4	58.7
5	針原団地	富山北部	26,691.97	昭和 63年度	33	B	48.7	52.7
6	海岸通団地	富山北部	564.01	昭和 48年度	48	B	40.6	50.2
7	布目団地	和合	10,739.89	平成 16年度	17	C	57.4	47.0
8	有沢団地	富山西部	24,472.28	昭和 61年度	35	B	47.7	55.5
9	五艘団地	富山西部	914.01	昭和 48年度	48	B	40.6	52.8
10	辰尾団地	富山南部	9,990.81	昭和 41年度	55	B	36.8	57.0
11	月岡団地	富山南部	21,847.76	平成 26年度	7	C	62.8	12.3
12	山室団地	富山東部	5,404.13	昭和 53年度	43	B	43.3	55.4
13	中市団地	富山東部	18,910.13	昭和 55年度	41	B	44.4	53.2
14	高原町団地	富山東部	19,703.92	昭和 57年度	39	B	45.5	54.8
15	上赤江団地(市営・特公賃住宅)	富山東部	11,467.16	平成 15年度	18	A	56.8	54.2
16	広田団地	富山東部	22,085.75	平成 11年度	22	C	54.7	47.4
17	城村団地	富山東部	10,007.95	昭和 37年度	59	B	34.7	56.9
18	下赤江団地	富山東部	16,839.02	昭和 52年度	44	B	42.8	52.2
19	水橋新保団地	水橋	3,577.54	昭和 38年度	58	B	35.2	58.6
20	水橋中村団地	水橋	6,179.31	平成 17年度	16	A	57.9	59.3
21	笹津団地	大沢野	9,401.64	平成 12年度	21	C	55.2	45.4
22	稲代団地	大沢野	382.46	平成 1年度	32	B	49.3	54.4
23	新曙町団地(市営・準公営・特公賃住宅)	大山	4,137.06	平成 9年度	24	C	53.6	49.5
24	殿様林団地	大山	1,976.00	昭和 35年度	61	B	33.6	57.0
25	福沢団地	大山	849.78	平成 1年度	32	B	49.3	69.5
26	中滝団地	大山	3,845.63	昭和 57年度	39	D	45.5	43.5
27	新上野団地	八尾	5,385.41	平成 19年度	14	C	59.0	45.8
28	井田団地	八尾	1,104.10	昭和 53年度	43	D	43.3	30.6
29	妙川寺団地	八尾	6,860.77	平成 1年度	32	D	49.3	48.0
30	源川原団地(市営・特公賃住宅)	八尾	4,319.48	平成 15年度	18	C	56.8	49.0
31	高熊団地(市営・特公賃住宅)	八尾	1,817.60	平成 11年度	22	C	54.7	37.2
32	寺山団地(市営・準公営・特公賃住宅)	八尾	1,765.57	平成 13年度	20	C	55.8	40.7
33	宮ヶ島団地	婦中	6,808.04	昭和 63年度	33	B	48.7	59.3
34	長沢団地	婦中	8,579.01	平成 8年度	25	A	53.1	62.1
35	千里団地	婦中	173.00	昭和 41年度	55	D	36.8	46.8
36	山田中村団地(市営・特公賃住宅)	山田	1,823.14	平成 11年度	22	C	54.7	49.3
37	竹の内団地	山田	617.80	昭和 55年度	41	D	44.4	41.3
38	楡原西部団地	細入	1,664.00	昭和 53年度	43	B	43.3	56.5

※抽出条件に該当するが、第2次アクションプランの対象外とした施設

No.	施設名	理由
35	千里団地	令和4年3月に条例廃止のため。

## ㊦その他

### ア その他（対象：9施設）

No.	施設名	地域	延床面積 (㎡)	建築年度	築年数 (年)	ポート フォリオ 分析	ハード 偏差値	ソフト 偏差値
1	城址公園駐車場	富山中央	4,236.85	昭和 46年度	50	-	39.5	-
2	富山駅北駐車場	富山中央	12,869.60	平成 8年度	25	-	53.1	-
3	桜町駐車場	富山中央	7,128.94	平成 1年度	32	-	49.3	-
4	総曲輪駐車場	富山中央	10,190.98	平成 1年度	32	-	49.3	-
5	(旧)星井町五番町小学校体育館	富山中央	1,027.00	平成 1年度	32	-	49.3	-
6	(旧)総曲輪小学校体育館	富山中央	1,102.00	平成 3年度	30	-	50.4	-
7	(旧)安野屋小学校体育館	富山中央	1,102.00	平成 2年度	31	-	49.8	-
8	(旧)清水町小学校体育館	富山中央	1,094.00	平成 3年度	30	-	50.4	-
9	(旧)八人町小学校体育館	富山中央	969.00	平成 3年度	30	-	50.4	-
10	地場もん屋総本店	富山中央	565.61	昭和 60年度	36	-	47.1	-
11	富山市まちなか賑わい広場(グランドプラザ)	富山中央	1,552.27	平成 19年度	14	-	59.0	-
12	総曲輪ファッションビル(地場もん屋以外)	富山中央	3,107.76	昭和 60年度	36	-	47.1	-
13	大山バス管理センター	大山	657.00	昭和 52年度	44	-	42.8	-
14	八尾バス管理事務所・車庫	八尾	888.00	昭和 54年度	42	-	43.9	-