

1 基本理念

「みんなでつくる、ぬくもりのある福祉のまち」

本格的な人口減少、少子・超高齢社会を迎え、ひとり暮らし高齢者や認知症高齢者等の増加、さらには地域のつながりの希薄化等の社会情勢の変化とあわせ、地域住民が抱える課題は複雑化しています。

このような中、市民相互の支えあいと市民・企業等・行政との協働により、高齢者が住み慣れた地域で、いつまでも健康で自分らしく、生きがいや安心感、幸福感を感じながら暮らしを営み、尊厳をもって人生の最期を迎えられる社会の構築を目指します。

2 目標達成のための基本方針（5つの施策の柱）

I. 健康づくりと介護予防の推進

1. 生涯を通じた健康づくり
2. 疾病の重症化予防、二次障害・障害の重度化予防
3. 高齢者及び家族介護者の心の健康づくりの推進
4. 介護予防の推進
5. 地域を支える多様な担い手への支援

II. 生きがいづくりと社会参加の推進

1. 元気な高齢者と地域づくりの推進
2. 市民意識の啓発
3. 世代間交流の推進

III. 地域における自立した日常生活を支援する体制の整備

1. 地域包括ケアシステムの深化・推進
2. 日常生活支援サービスの推進
3. 地域医療及び在宅医療・介護連携の推進
4. 認知症高齢者施策の推進
5. 高齢者等の権利擁護の推進

IV. コンパクトで潤いと安らぎのある魅力的なまちづくり

1. コンパクトなまちづくりと賑わいと交流の都市空間の整備
2. バリアフリーの推進と潤いのある生活空間の整備
3. 安心できる住まいの確保
4. 総合的な安全対策の強化

V. 介護保険事業における保険者機能の強化

1. 安心の介護を提供するために
2. 介護サービスの基盤整備
3. 介護保険事業のサービス利用量の見込み
4. 介護保険の事業費等の見込み

3 富山市高齢者総合福祉プランの重点テーマ

第6期計画では、団塊の世代が75歳以上となる平成37年の地域包括ケアシステムの実現を目指し、各種施策に取り組んできました。

第7期計画では、第6期計画の方向性を引き継ぎつつ、「徹底した『閉じこもり予防』から、『多様』で『適切』な『切れ目ない』介護予防施策の推進」、「認知症施策の推進」、「医療・介護連携を推進する体制の構築」を重点的に取り組んでいきます。

(1) 徹底した「閉じこもり予防」から、「多様」で「適切」な「切れ目ない」介護予防施策の推進

《具体的なアプローチ》

① 「閉じこもり予防」に向けたアプローチ

富山市からのアプローチ

- ア 「介護予防把握事業」における「未回答者」への訪問を徹底します。
- イ 各自の状態や状況にあわせ選択出来る介護予防施策の充実を図ります。
- ウ 32か所の地域包括支援センターのエリアごとの分析により、地域特性を生かした取組を展開します。
- エ 要援高齢者地域支援ネットワークや高齢福祉推進員など、閉じこもり予防の関連事業を強化するとともに、地域包括支援センターに情報を集約する仕組みを構築します。

老人クラブ等の身近な存在からのアプローチ

- ア 住民にとって身近な存在である老人クラブの活動を強化します。
- イ 「介護予防推進リーダー」による声掛けや誘い出し機能を強化します。
- ウ 「介護予防ふれあいサークル」等の「住民主体の通いの場」の充実を図ります。

② 「多様」で「適切」な「切れ目ない」介護予防施策に向けたアプローチ

「運動器の機能向上」のためのプログラムの強化

- ア 「介護予防ふれあいサークル」等の「住民主体の通いの場」を活用し、活動の一部に「運動器の機能向上」の要素を取り入れる仕組みを構築します。
- イ 「パワーリハビリテーション（事業所委託）」の実施か所数を増やします。

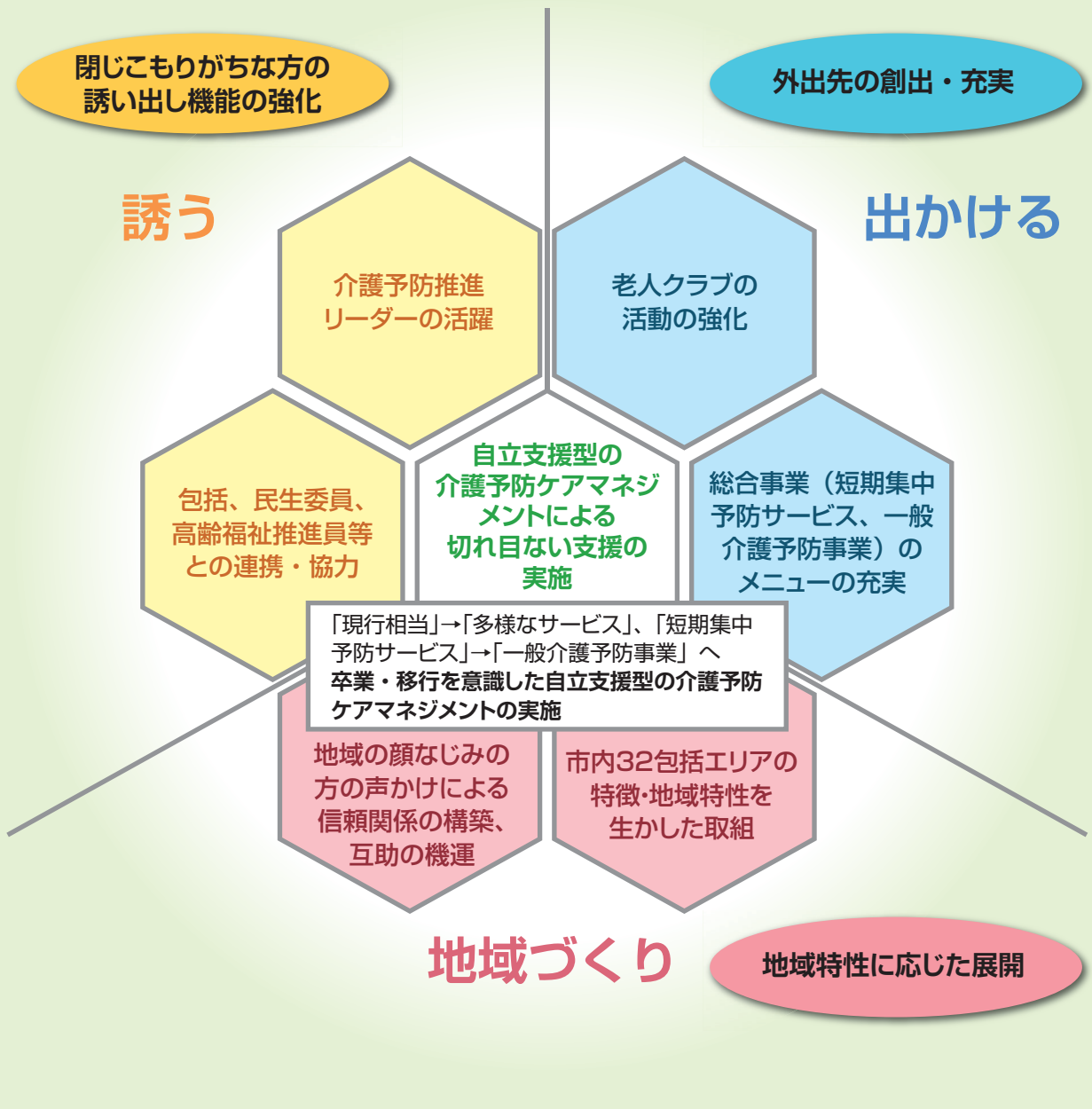
「口腔機能の低下」、「低栄養」に対応した介護予防施策の実施

- ア 「口腔」、「栄養」に特化したプログラムを追加することを検討します。
- イ 閉じこもりがちな方に対する個別訪問を通じて、生活行為の改善を目的とした「運動」、「口腔」、「栄養」の複合的なプログラムについて検討します。

自立支援型の介護予防ケアマネジメントによる「切れ目ない」支援の実施

- ア 「現行相当のサービス」から「多様なサービス」へ、「短期集中予防サービス」から「一般介護予防事業」へと、卒業・移行を意識して、継続的に切れ目ない支援を行います。

■イメージ図



(2) 認知症施策の推進

《具体的なアプローチ》

認知症に対する理解促進

ア 認知症に関する正しい知識と具体的な対応方法を市民に伝える「認知症キャラバン・メイト」の活動を推進し、認知症に関する正しい知識を有する「認知症サポーター」や地域ボランティアとして認知症の方に寄り添った活動ができる「認知症サポーター上級者」の養成を促進します。

認知症ケア体制の整備

ア 富山市医師会や地域包括支援センターと連携し、認知症が疑われる方やその家族に「認知症初期集中支援チーム」が認知症の初期支援を包括的かつ集中的に行うことで、早期診断・早期対応に向けた支援体制を整えます。

イ 認知症の方を介護する家族支援として、「認知症家族介護教室」の開催や「認知症カフェ」等の活動を推進し、家族が孤立しないためのサポート体制の充実を図ります。

ウ 認知症高齢者の徘徊による事故等を未然に防ぐため、「認知症高齢者徘徊SOS緊急ダイヤル」や「認知症高齢者徘徊SOS緊急ダイヤル協力団体」の登録を推進します。

(3) 医療・介護連携を推進する体制の構築

《具体的なアプローチ》

共通の目標を持ち、お互いの機能を生かした協働関係の構築

ア 「富山市在宅医療・介護連携推進協議会」を中心に、在宅医療・介護連携の取組の現状や課題を踏まえた対応策について検討します。

イ 退院時カンファレンスやサービス担当者会議等の様々な機会を活用し、医療や介護の関係者等が在宅医療・訪問看護の意義や必要性について理解を深められるよう取組を推進します。

まちなか総合ケアセンターにおける地域包括ケア体制の推進

ア 「まちなか総合ケアセンター」において、訪問診療を中心とした在宅療養支援診療所である「まちなか診療所」や在宅医療・介護の連携等に関する相談窓口、「産後ケア応援室」や「こども発達支援室」の開設などにより、地域包括ケア体制を推進し、あらゆる世代が安心して健康な生活を営むことができるまちづくりを推進します。

地域包括ケアシステムのイメージ図

病気になったら・・・

介護が必要になったら・・・

医療

介護

急性期病院
・亜急性期・回復期
リハビリ病院

日常の医療
・かかりつけ医
・地域の連携病院

■施設・居住系サービス
・介護老人福祉施設
・介護老人保健施設
・認知症共同生活介護
・特定施設入居者生活介護
等

■在宅系サービス
・訪問介護
・訪問看護
・通所介護
・小規模多機能型居宅介護
・短期入所生活介護
・24時間対応の訪問サービス
・複合型サービス
(小規模多機能型居宅介護+訪問看護) 等

■介護予防サービス

通院・入院

通所・入所



・まちなか総合ケアセンター

- ・まちなか診療所における在宅医療の推進
- ・医療と介護の連携推進

- ・地域包括支援センター
- ・ケアマネジャー



相談業務やサービスの
コーディネートを行います

住まい



※ 地域包括ケアシステムは、おおむね30分以内に必要なサービスが提供される日常生活圏域(具体的には中学校区)を単位として想定

- ・自宅
- ・サービス付き高齢者向け住宅 等

いつまでも元気に暮らすために・・・
生活支援・介護予防



老人クラブ・自治会・ボランティア・NPO 等

4 日常生活圏域の設定について

(1) 日常生活圏域の設定

日常生活圏域は、地理的条件、人口、交通事情、その他の社会的条件、介護給付等対象サービスを提供するための施設の整備状況等を総合的に勘案し、超高齢社会に対応した地域包括ケアシステムを構築することを念頭において定めることとなっています。

本市では、高齢者が住み慣れた地域でいつまでも安心して暮らし続けることができるよう、平成18年度に18の日常生活圏域を設定し、地域の特性やニーズに応じた介護サービス基盤の整備を行っています。

(2) 各日常生活圏域の現状

人口は、婦中地区が41,213人と最も多く、次いで新庄等地区が34,161人となっています。高齢者人口では、総曲輪等地区が9,182人と最も多く、次いで婦中地区が9,175人となっています。高齢化率は、水橋地区で35%を超えるとともに、総曲輪等、奥田等、岩瀬等、熊野等、和合、呉羽、大沢野等、大山、八尾等の9地区で30%を超えています。

要介護認定者数は、総曲輪等地区が1,958人と最も多く、次いで婦中地区が1,707人となっています。認定率は、総曲輪等及び堀川等の2地区で20%を超えています。

(3) 地域包括支援センターの設置

本市では、高齢者が可能な限り住み慣れた地域において自立した日常生活を営むことができるよう、総合相談窓口として地域包括支援センターを32か所設置しています。

地域包括支援センターは、地域包括ケアシステムを有効に機能させるための中核機関としての役割を担い、保健師又は看護師・社会福祉士・主任介護支援専門員等の専門職員が、介護・福祉・保健・医療など様々な相談に応じ、解決を図ります。

◆日常生活圏域の状況

(人、%)

日常生活圏域		地域（校区）	平成29年3月末			要介護認定者	認定率
			人口	高齢者人口	高齢化率		
1	総曲輪等地区	総曲輪、愛宕、安野屋、八人町、五番町、清水町、星井町、柳町	27,523	9,182	33.4	1,958	21.3
2	山室等地区	東部、山室	20,055	5,995	29.9	1,122	18.7
3	堀川等地区	西田地方、堀川、光陽	27,148	6,968	25.7	1,446	20.8
4	蛭川等地区	堀川南、蛭川	28,538	7,039	24.7	1,150	16.3
5	奥田等地区	奥田、奥田北	18,957	5,761	30.4	1,111	19.3
6	五福等地区	桜谷、五福、神明	19,840	4,986	25.1	886	17.8
7	岩瀬等地区	岩瀬、荻浦、大広田、浜黒崎	20,014	6,594	32.9	1,240	18.8
8	豊田等地区	豊田、針原	19,624	5,562	28.3	935	16.8
9	新庄等地区	新庄、新庄北、広田	34,161	8,767	25.7	1,494	17.0
10	藤ノ木等地区	藤ノ木、山室中部	27,070	6,826	25.2	1,040	15.2
11	熊野等地区	太田、新保、熊野、月岡	25,182	8,100	32.2	1,319	16.3
12	和合地区	四方、八幡、草島、倉垣	12,190	3,886	31.9	736	18.9
13	呉羽地区	呉羽、長岡、寒江、古沢、老田、池多	24,918	7,539	30.3	1,302	17.3
14	水橋地区	水橋中部、水橋西部、水橋東部、三郷、上条	15,818	5,731	36.2	1,032	18.0
富山地区 計			321,038	92,936	28.9	16,771	18.0
15	大沢野等地区	大沢野、細入	23,416	7,082	30.2	1,351	19.1
16	大山地区	大山	10,153	3,232	31.8	572	17.7
17	八尾等地区	八尾、山田	21,813	7,124	32.7	1,326	18.6
18	婦中地区	婦中	41,213	9,175	22.3	1,707	18.6
合 計			417,633	119,549	28.6	21,727	18.2

※要介護認定者数は第1号被保険者で要支援を含む。住所地特例者等は除く。

◆地域包括支援センター一覧【平成29年4月1日から平成34年3月31日まで】

地域包括支援センター名	所在地	担当地区
1 まちなか	西田地方町二丁目10-11 ひかり苑	総曲輪、西田地方、星井町、 五番町、八人町
2 愛宕・安野屋	牛島本町二丁目1-58 富山赤十字病院内	愛宕、安野屋
3 柳町・清水町	清水町二丁目6-23 しみすまち敬寿苑内	柳町、清水町
4 東部・山室	長江五丁目4-33 チューリップ長江病院内	東部、山室
5 堀川・光陽	今泉西部町1-3 敬寿苑内	堀川、光陽
6 堀川南	本郷町262-14 堀川南光風苑内	堀川南
7 蝸川	蝸川89 にながわ光風苑内	蝸川
8 奥田	永楽町41-22 島田医院内	奥田
9 奥田北	下新北町6-45 あすなろの郷内	奥田北
10 百塚	石坂新830-1 桜谷の里内	桜谷、八幡、長岡
11 神明・五福	鶴島字川原1907-1 富山県看護協会内	神明、五福
12 岩瀬・萩浦	高島町一丁目10-17 ひなたぼっこことやま内	岩瀬、萩浦
13 大広田・浜黒崎	横越180 すみれ苑内	大広田、浜黒崎
14 豊田	豊田町一丁目1-8 富山協立病院内	豊田
15 針原	小西170 アルペンハイツ内	針原
16 新庄	向新庄町四丁目14-48 新庄ヒルズIIときめき内	新庄、新庄北
17 広田	飯野1-2 広田総合福祉センター内	広田
18 藤ノ木・山室中部	大島三丁目177 川縁の里に隣接	藤ノ木、山室中部
19 太田	石屋237 ふなん苑内	太田
20 新保・熊野	栗山字沢下割900 シルバーケア栗山内	新保、熊野
21 月岡	上千俵町98-1 富山老人保健施設内	月岡
22 和合	布目1966-1 和合ハイツ内	四方、草島、倉垣
23 呉羽	吉作1725 梨雲苑内	呉羽、寒江、古沢、老田、池多
24 水橋北	水橋辻ヶ堂535 せいふう内	水橋中部、水橋西部
25 水橋南	水橋新堀1 レインボー内	水橋東部、三郷、上条
26 大沢野・細入	下夕林237 ささづ苑かすが内	大沢野、小羽、下夕、細入
27 大久保・船峯	下大久保1530-1 ケアパークおおくぼ内	大久保、船峯
28 大山	花崎80 はなさき苑内	大庄、福沢、上滝、大山
29 八尾北・山田	八尾町福島四丁目71 萩野医院南館内	保内、杉原、山田
30 八尾南	八尾町乗嶺546 のりみね苑内	八尾、黒瀬谷、卯花、野積、室牧、 仁歩、大長谷
31 婦中東	婦中町下轡田90-1 シニアプライベートハウスちゅらさん婦中内	速星、鶴坂、婦中熊野、宮川
32 婦中西	婦中町羽根1092-2 ふるさと敬寿苑内	朝日、古里、神保、音川