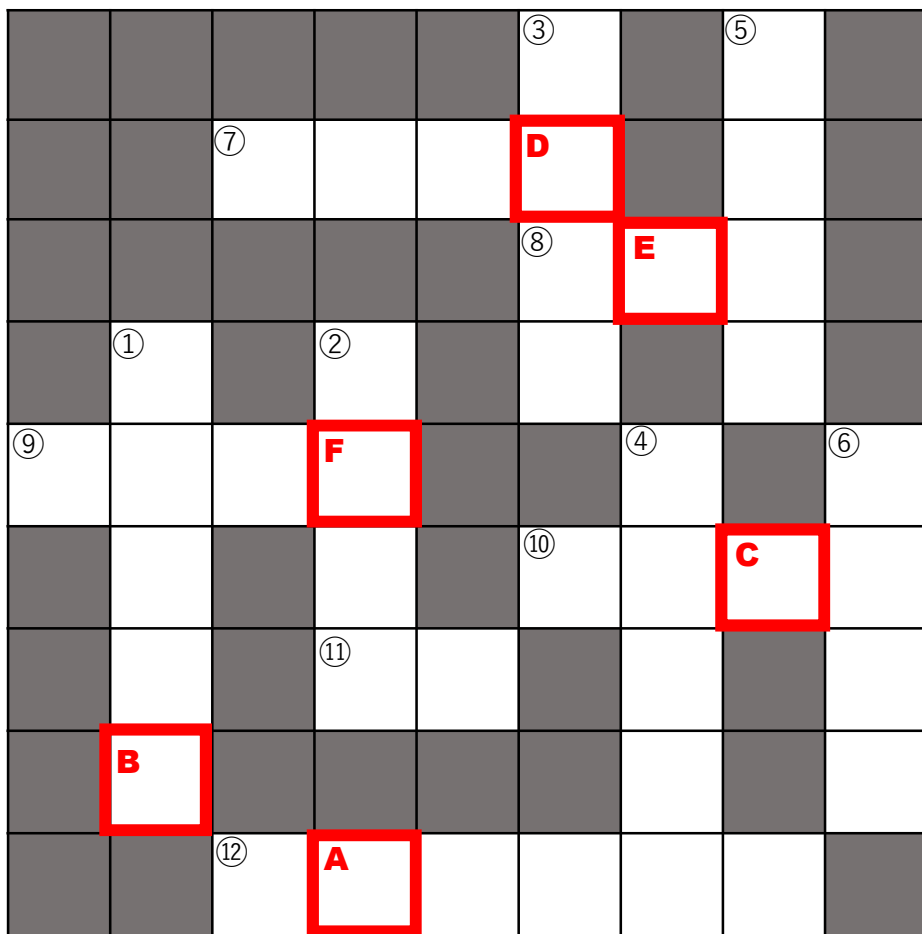


「エイズ？ 性感染症…？ 自分には関係ないよ。」

なんとなく「ヒトゴト」のような感じがするかもしれないけれど、
 実は、私たちにとって身近な感染症。
 正しい知識を得ることで、自分と大切なパートナーの健康を守ることができます。
 エイズ・性感染症について、理解を深めてみませんか？

解いてみんげ？

エイズ・性感染症クロスワードパズル



タテ

- ① HIV検査は、感染の可能性のあった出来事から
○○○○○経過してから受けましょう。
- ② エイズとは、HIV(ヒト○○○○○不全ウイルス)に感染する
ことで起こる病気です。
- ③ 病気の「早期発見・早期○○○○」は大切。
- ④ コンドームを使用して性器や体液との直接的な接触を防ぎ、
性感染症のリスクを下げることを「○○○○○セックス」という。
- ⑤ 富山市保健所では毎週○○○○○に、HIV検査と一緒に
性感染症検査(クラミジア・梅毒)を受けることができる。
- ⑥ HIV検査は、全国の保健所または厚生センターにて
「○○○○(※名前を言わずに)」で受けることができる。

ヨコ

- ⑦ エイズを発症して初めてHIV感染に気づくことを、
「○○○○○エイズ」という。
- ⑧ コンドームを正しく使用できれば、性感染症の○○○○に有効。
- ⑨ パートナー同士で性感染症をうつし合ってしまうことを、
「○○○○○感染」という。
- ⑩ ○○○○は、皮膚の症状(全身に赤い斑点ができるなど)^{はんでん}
特徴的で、症状が出たり、消えたりを繰り返すことがある。
- ⑪ 「○○でもうつる」かもしれない性感染症がある。
- ⑫ 梅毒とは、「梅毒○○○○○○○」という細菌が、
皮膚や粘膜に直接接触することでうつる性感染症のこと。

の文字を並び替えると、どんな言葉ができるでしょうか？

A B C D E F

(カタカナでお答えください。)

ヒントはこちら→

HIV/AIDSについて

富山市保健所 保健予防課

AIDS(エイズ)とは どんな病気？



AIDS(エイズ)とは…HIV(ヒト免疫不全ウイルス)が感染することで、人の健康を守るために必要な「免疫力」が低下し、感染症やがんになった状態のことです。

HIV感染後、数年～10年の期間を経てAIDS(エイズ)を発症します。

令和3年に、日本で新たに報告されたHIV感染者・AIDS患者数は、1,057人でした。そのうち、HIV感染者は742人、AIDS患者は315人でした。

HIVは 什么时候感染するの？



主な感染経路は、以下の3つです。



性的接触による感染

性器・肛門・口腔粘膜と、感染原因となる体液・血液との直接接触



血液による感染

注射器の回し打ち等により HIVを含む血液が体内に入る場合



母子感染

感染した母親から生まれた赤ちゃんへの感染



HIVは、AIDS患者・HIV感染者の血液、精液、膣分泌液、母乳やリンパ組織などに含まれています。日常生活で感染源となるのは、血液、精液、膣分泌液です。

HIV感染の原因は、『性的接触による感染』が8～9割を占めています。

一度でも性行為（特に、コンドームを正しく使用しない性行為）の経験があれば、感染する可能性があります。

エイズのほかにも、性感染症はあります！

クラミジア感染症

日本で最も感染者の多い性感染症

「クラミジアトラコマチス」という細菌が、性器やのどの粘膜に感染することで症状が出ます。男性は排尿時の違和感、女性はおりものの増加や異変、下腹部の痛みを感じることがあります。ただし、クラミジアに感染しても無症状で経過するケースも多く、感染に気づきにくいいため、自分の知らない間にパートナーにうつしてしまうこともあります。

性感染症の適切な予防行動とは？

Safer SEX (セイファーセックス/セーフターセックス)
を必ず守りましょう！

コンドームを正しく使用し、性器や体液との直接的な接触を防ぐことで、感染のリスクを下げることができます。ただし、100%予防できるわけではありません。性的接触の経験がある場合や、少しでも感染の不安がある場合は、HIV・性感染症検査を受けましょう。

こんなとき、どうする！？

じつは、性感染症にうつっていたみたい…。
症状がなかったのに、全然気づかなかった。

パートナー同士で性感染症をうつし合ってしまうことを、**ピンポン感染**といいます。

性感染症の多くは、何回でも感染します。自分が性感染症の検査・治療をしても、パートナーも性感染症に感染していた場合、再感染のリスクが高くなります。

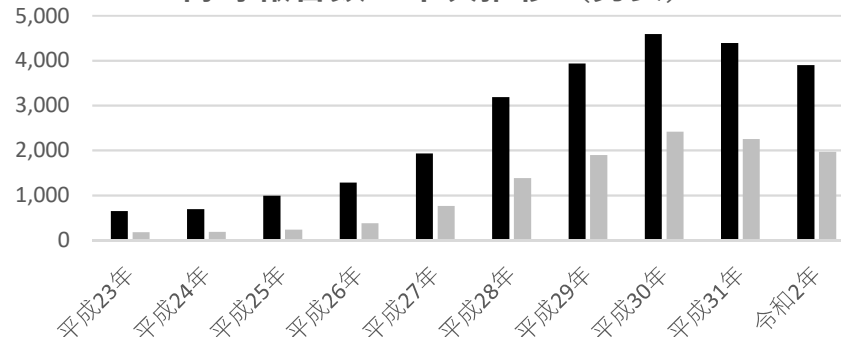
★性感染症に感染していたことが判明したら、自分だけでなく、パートナーも一緒に検査・治療を受けましょう！

梅毒

近年、感染者が急増しています

「梅毒トレポネーマ」という細菌が、皮膚や粘膜に直接的に接触することでうつります。非常に感染力が強い性感染症です。皮膚に赤い斑点が出るがありますが、痛みはありません。発疹が出たり消えたりすることもあります。治療せず放置してしまうと、心臓・血管・脳などに大きな後遺症が生じたり、最悪の場合、生命に危険が生じたりすることもあります。

梅毒報告数の年次推移（男女）



※厚生労働省HP「性別にみた性感染症報告数の年次推移」より作成

キスでもうつる！？性感染症

コンドームだけでは防げないケースも

梅毒は、感染部位と、粘膜や皮膚との直接的な接触で感染します。口腔内に梅毒の症状がある場合、キスだけで感染することもあるので、症状がある場合は性的な接触を控えましょう。

かつては「不治の病」と言われていた梅毒ですが、**早期発見・早期治療**で完治します。梅毒感染の不安がある場合は、必ず検査を受けましょう。なお、日常生活（会話、入浴、食事など）の中で、梅毒が人から人へと感染することはありません。

行かんまいけ！HIV検査

原則
無料

とくめい
匿名



「いきなりエイズ」にならないために、HIV検査を受けましょう。

「いきなりエイズ」とは、エイズを発症して初めてHIV感染に気づくことです。HIV感染者の約3割を占めています。パートナーに感染させてしまう危険性があるうえ、エイズを発症してしまうと治療が難しくなるため、問題になっています。



富山市保健所および富山県内の厚生センターにて『匿名』『原則無料』で検査・相談を受けることができます。

富山市保健所で実施している検査

- 毎週火曜日： HIV抗体検査＋性感染症検査(クラミジア・梅毒)
- 毎月第3木曜日： HIV抗体迅速検査(HIV検査のみ。要予約。)

お問い合わせ
申し込み先



富山市保健所
富山市蛭川459-1
TEL:076-428-1152



**最新の実施状況については、
ホームページや広報で確認をお願いします。**

富山市保健所 HIV検査 🔍 検索

HIV感染すると6～8週間後に血液中にHIVに対する抗体ができ、血液検査でHIVに感染しているかどうかわかります。

★検査を受ける時期は、感染の可能性のあった出来事から3か月以上経過してからです。（感染直後は正しい結果が得られません）



レッドリボンは
『エイズへの理解と支援』
のシンボルマーク。

「HIV感染者やエイズ患者に対し
て偏見を持っていない」という
メッセージが込められています。

R4

「エイズ？ 性感染症...？ 自分には関係ないよ。」

クロスワードパズル回答

感じがするかもしれないけれど、
症。

正しい知識を得ることで、自分と大切なパートナーの健康を守ることができます。
エイズ・性感染症について、理解を深めてみませんか？

エイズ・性感染症クロスワードパズル

				③チ		⑤カ	
		⑦イ	キ	ナ	D リ		ヨ
					⑧ヨ	E ボ	ウ
	①サ		②メ		ウ		ビ
⑨ピ	ン	ポ	F ン			④セ	⑥ト
	カ		エ		⑩バ	イ	C ド
	ゲ		⑪キ	ス		フ	メ
	B ッ					ア	イ
		⑫ト	A レ	ポ	ネ	ー	マ

タテ

- ① HIV検査は、感染の可能性のあった出来事から
〇〇〇〇経過してから受けましょう。
- ② エイズとは、HIV(ヒト〇〇〇〇不全ウイルス)に感染する
ことで起こる病気です。
- ③ 病気の「早期発見・早期〇〇〇〇」は大切。
- ④ コンドームを使用して性器や体液との直接的な接触を防ぎ、
性感染症のリスクを下げることを「〇〇〇〇セックス」という。
- ⑤ 富山市保健所では毎週〇〇〇〇に、HIV検査と一緒に
性感染症検査(クラミジア・梅毒)を受けることができる。
- ⑥ HIV検査は、全国の保健所または厚生センターにて
「〇〇〇〇(※名前を言わずに)」で受けることができる。

ヨコ

- ⑦ エイズを発症して初めてHIV感染に気づくことを、
「〇〇〇〇エイズ」という。
- ⑧ コンドームを正しく使用できれば、性感染症の〇〇〇〇に有効。
- ⑨ パートナー同士で性感染症をうつし合ってしまうことを、
「〇〇〇〇感染」という。
- ⑩ 〇〇〇〇は、皮膚の症状(全身に赤い斑点ができるなど)が
特徴的で、症状が出たり、消えたりを繰り返すことがある。
- ⑪ 「〇〇でもうつる」かもしれない性感染症がある。
- ⑫ 梅毒とは、「梅毒〇〇〇〇〇〇」という細菌が、
皮膚や粘膜に直接接触することでうつる性感染症のこと。

の文字を並び替えると、どんな言葉ができるでしょうか？

答え：レッドリボン

ヒントはこちら→