

**北陸新幹線
開業影響予測調査**

～市内宿泊客向け
アンケート～

調査報告書

目 次

■ 調 査 概 要	1
■ 回 答 者 の 属 性	2
■ 調 査 結 果 の 概 要	3
■ 調 査 結 果 の ま と め	5
■ 調 査 結 果 の 詳 細	
1. 富山市への訪問頻度	6
2. 来訪主要目的	7
3. 来訪のための情報入手情報源	8
4. 利用したお店	9
5. 利用したお店の評価	10
6. 使用(予定)費用	13
7. インターネットで富山市内の商店から買い物をした経験	16
8. 宿泊理由	17
9. 富山市内の移動交通手段	18
10. 富山市内にあればよいと思う施設や設備、サービス	19
11. 富山駅周辺でもっと充実して欲しい施設	21
12. 富山駅前にビジネスセンターが開設された際の利用意向	23
13. 北陸新幹線について	24
14. 次回来訪時、訪問したい場所	26
15. 次回来訪時、買いたいもの	27
16. 次回来訪時、食べたいもの	28
■ アンケート用紙	

調査概要

- (1) 調査実施方法 : 富山市内の宿泊施設における直接手渡し配布および回収
- (2) 調査時期 : 平成24年6月～7月
- (3) 調査対象 : 下記ホテルに宿泊した富山県外居住者
「富山地铁ホテル」「富山エクセルホテル東急」「アパホテル富山駅前」
「東横インJR富山駅前」「東横イン富山駅前宝町」「アバヴィラホテル富山駅前」
「コンフォートホテル富山駅前」「名鉄富山ホテル」「富山第一ホテル」
「富山マンテンホテル」「オークスカナルパーク富山」「ホテルプライム富山」
「ANAクラウンプラザホテル富山」「ダイワロイネットホテル富山」
「ホテルルートイン富山駅前」「ホテルリラックスイン富山」
- (4) 有効回収数 : 303人
- (5) 調査内容 : 1)対象者属性(居住地、性別、年齢、富山市への訪問頻度)
(詳細は巻末)
2)今回の来訪目的
3)今回の来訪における買い物、飲食店情報入手手段
4)市内利用店とその評価(価格、品質、接客対応、全体)
5)今回の来訪における費用(昼食、夕食、土産、その他)
6)インターネットを利用した富山市内商店での買い物経験と購入したもの
7)富山市内宿泊理由
8)富山市内の主な移動手段
9)富山市内にあるとよい施設
10)富山駅前に充実してほしい施設や利便性環境改善
11)駅前ビジネスセンター利用意向
12)北陸新幹線開業の認知、理解
13)北陸新幹線開業の富山市訪問回数の変化可能性
14)次回の富山市来訪時に訪問したい場所、買いたいもの、食べたいもの

回答者の属性

1. 性別

	人数	%
男性	210	69.3
女性	90	29.7
未回答	3	1.0

2. 年齢

	人数	%
20代	33	10.9
30代	56	18.5
40代	73	24.1
50代	72	23.8
60代	35	11.6
70才以上	15	5.0
未回答	19	6.3

3. 富山市来訪頻度

	人数	%
月1～2回以上	51	16.8
2～3か月に1回	71	23.4
半年に1回程度	70	23.1
年に1回以下	58	19.1
今回が初めて	45	14.9
未回答	8	2.6

4. 都道府県

	人数	%	報告書内の区分
北海道	3	1.0	北海道・東北
宮城県	3	1.0	
山形県	1	0.3	
福島県	1	0.3	
計	8	2.6	
茨城県	1	0.3	関東
栃木県	5	1.6	
群馬県	1	0.3	
埼玉県	11	3.6	
千葉県	12	3.9	
東京都	50	16.3	
神奈川県	20	6.5	
山梨県	1	0.3	
計	101	32.8	
新潟県	6	2.0	信越・北陸
富山県	1	0.3	
石川県	9	2.9	
福井県	5	1.6	
長野県	9	2.9	
計	30	9.7	
岐阜県	6	2.0	東海
静岡県	4	1.3	
愛知県	23	7.5	
三重県	1	0.3	
計	34	11.1	
滋賀県	3	1.0	近畿
京都府	15	4.9	
大阪府	20	6.5	
兵庫県	7	2.3	
奈良県	5	1.6	
計	50	16	
岡山県	2	0.7	西日本
広島県	6	2.0	
山口県	3	1.0	
香川県	1	0.3	
福岡県	6	2.0	
長崎県	1	0.3	
宮崎県	1	0.3	
計	20	7	
海外	1	0.3	
未回答	59	20.5	

調査結果の概要

I 来訪行動	1. 富山市への訪問頻度	<ul style="list-style-type: none"> ● 「2～3ヶ月に1回」(23.4%)、「半年に1回程度」(23.1%)が多い。 ● 来訪目的別に見ると、「ビジネス(視察・会議・コンベンション)」目的の人(31.8%)、「ビジネス(その他)」目的の人(29.0%)では「2～3か月に1回」が最も多い回答になっており、「観光」目的の人では「年に1回以下」、「今回が初めて」(計70%)、「私用、その他」目的の人は「半年に1回程度」(34.7%)が最も多い回答である。 																																								
	2. 今回の来訪の主要目的	<ul style="list-style-type: none"> ● 「ビジネス(視察・会議・コンベンション)」目的の人が28.1%、「ビジネス(その他)」目的の人(35.3%)、「観光(一般)」目的の人(12.2%)、「観光(祭り・イベントの参加)」目的の人(2.6%)、「観光(山岳観光)」目的の人(5.0%)、「帰省・知人訪問」目的の人(9.2%)、「その他」目的の人(6.9%)という内訳である。 																																								
	3. 来訪のための情報入手情報源	<ul style="list-style-type: none"> ● 「ウェブサイト」(41.6%)、次いで「家族・友人の話」(29.0%)である。その他の媒体の利用率は低い。また、「特にない」(情報検索をしていない)割合も18.8%に上っている。 ● 「観光」目的の人は、ウェブサイト利用率が55.0%と高く、「ビジネス」目的の人は、「特にない」が多い。 																																								
	4. 利用した店	<p>※回答者(303人)の延べ回答個数(451)をベースにした算出方法</p> <ul style="list-style-type: none"> ● 利用率が最も高いのは、「地場産品を扱う居酒屋」(28.4%)、次いで「駅前のみやげもの屋」(18.4%)、「すし屋」(12.2%)、「ブラックラーメンのある店」(10.4%)の順である。 																																								
	5. 利用店への満足度	<ul style="list-style-type: none"> ● 利用した店への満足度(“良い”割合)として、「価格」は13.1%、「品質(味)」は51.3%、「接客対応」は38.4%、「全体」は40.8%となっている。「価格」に対しては「悪い」も9.8%にのぼっている。 ● 主な業態別に見ると、全体的な満足度が高いのは「すし屋」(63.7%)「地場産品を扱う居酒屋」(52.4%)であり、品質(味)・接客の評価が高い。一方で満足度が最も低いのは「駅前のみやげもの屋」(15.7%)であり、3要素とも評価が低い。 <table border="1" style="margin-left: auto; margin-right: auto;"> <thead> <tr> <th></th> <th>価格が安い</th> <th>品質(味)が良い</th> <th>接客が良い</th> <th>全体的によい</th> </tr> </thead> <tbody> <tr> <td>全体(N=451)</td> <td>13.1</td> <td>51.3</td> <td>38.4</td> <td>40.8</td> </tr> <tr> <td>大手チェーンの飲食店(居酒屋)(N=31)</td> <td>22.6</td> <td>35.5</td> <td>35.5</td> <td>35.5</td> </tr> <tr> <td>地場産品を扱う飲食店(居酒屋)(N=128)</td> <td>14.9</td> <td>71.9</td> <td>46.1</td> <td>52.4</td> </tr> <tr> <td>ますずし屋(N=36)</td> <td>0.0</td> <td>66.7</td> <td>22.3</td> <td>36.2</td> </tr> <tr> <td>すし屋(N=55)</td> <td>20.0</td> <td>72.8</td> <td>56.4</td> <td>63.7</td> </tr> <tr> <td>ブラックラーメンのあるお店(N=47)</td> <td>14.9</td> <td>36.2</td> <td>27.7</td> <td>32.0</td> </tr> <tr> <td>駅前のみやげもの屋(N=83)</td> <td>3.7</td> <td>20.5</td> <td>20.5</td> <td>15.7</td> </tr> </tbody> </table>		価格が安い	品質(味)が良い	接客が良い	全体的によい	全体(N=451)	13.1	51.3	38.4	40.8	大手チェーンの飲食店(居酒屋)(N=31)	22.6	35.5	35.5	35.5	地場産品を扱う飲食店(居酒屋)(N=128)	14.9	71.9	46.1	52.4	ますずし屋(N=36)	0.0	66.7	22.3	36.2	すし屋(N=55)	20.0	72.8	56.4	63.7	ブラックラーメンのあるお店(N=47)	14.9	36.2	27.7	32.0	駅前のみやげもの屋(N=83)	3.7	20.5	20.5	15.7
		価格が安い	品質(味)が良い	接客が良い	全体的によい																																					
	全体(N=451)	13.1	51.3	38.4	40.8																																					
	大手チェーンの飲食店(居酒屋)(N=31)	22.6	35.5	35.5	35.5																																					
地場産品を扱う飲食店(居酒屋)(N=128)	14.9	71.9	46.1	52.4																																						
ますずし屋(N=36)	0.0	66.7	22.3	36.2																																						
すし屋(N=55)	20.0	72.8	56.4	63.7																																						
ブラックラーメンのあるお店(N=47)	14.9	36.2	27.7	32.0																																						
駅前のみやげもの屋(N=83)	3.7	20.5	20.5	15.7																																						
6. 使用(予定)費用	<ul style="list-style-type: none"> ● 『昼食』は平均1,442.38円、『夕食』は4,481.38円、『おみやげ』は4,062.5円 となった。(回答者ベース)「観光」目的の人の平均金額が全般的に高い傾向にある。 																																									
7. インターネット通販の利用経験	<ul style="list-style-type: none"> ● 富山市内の商店からのインターネット通販利用経験率は4.0%と非常に低い。 																																									
8. 富山市内に宿泊した理由	<ul style="list-style-type: none"> ● 1位にあがるのは、「所用・仕事のために好都合だから」(61.1%)であり、2位「宿泊料金が手ごろ」(16.5%)、3位「以前も富山市内で宿泊して慣れている」(15.5%)を大きく引き離している。 ● 「観光」目的の人は、「観光地を周遊するのに便利」(41.7%)、「公共交通を利用するのに便利」(13.3%)、「市内の散策買い物に便利」(11.7%)をあげる割合が高い。 																																									

I 来訪行動	9. 富山市内の移動交通手段	<ul style="list-style-type: none"> ● 「徒歩」(28.1%)、「タクシー」(26.4%)、「自家用車」(22.8%)が多く、「セントラム」(12.9%)、「JR」(12.9%)、「バス」(10.2%)、「路面電車」(8.6%)はこれに比べて低率である。 ● 「観光」目的の人は、「ポートラム」(11.7%)、「セントラム」(23.3%)、「富山地方鉄道」(21.7%)、「路面電車」(15.0%)など、公共交通利用率が高く、「ビジネス(その他)」目的の人は、「タクシー」利用率(31.8%)が高い。
	1. 富山市内にあればよい施設や設備、サービス	<ul style="list-style-type: none"> ● 「街のにぎわいや活気」(48.2%)が最も多く、「富山のおみやげ品・特産品が買えるお店」(30.4%)、「公共交通の充実」(24.4%)がこれに続いている。 ● 旅行目的別に見ると、「観光」目的の人は「街のにぎわいや活気」(56.7%)、「富山のスイーツやお菓子が食べられるお店」(28.3%)、「観光案内所や案内看板の充実」(15.0%)を求める割合が高く、「ビジネス(その他)」目的の人は、「公共交通の充実」(29.0%)、「富山のおみやげ品・特産品が買えるお店」(34.6%)、「気軽に利用できる居酒屋やスナック」(18.7%)を求める割合が高い。
II 来訪者のニーズ	2. 富山駅前で充実してほしい施設	<ul style="list-style-type: none"> ● 「商業施設、デパート」(37.3%)が最も多く、「物産店、みやげもの店」(27.7%)、「飲食店」(21.8%)がこれに続いている。 ● 旅行目的別に見ると、「観光」目的の人は、「物産店、みやげもの店」(35.0%)、「飲食店」(33.3%)、「アミューズメント施設」(13.3%)を求める割合が高く、「ビジネス(その他)」目的の人は、「ビジネス向けのユーティリティスペース」(22.4%)、「路面電車、バスなど市内各所への公共交通アクセスの充実」(15.9%)を求める割合が高い。
	3. 富山駅前ビジネスセンターの利用意向	<ul style="list-style-type: none"> ● 「ぜひ利用したい」(18.5%)+「まあ利用したい」(23.8%)を合算した【利用意向率】は42.3%と高い。 ● 「ビジネス(その他)」目的の人では57.0%、「ビジネス(視察・会議・コンベンション)」目的の人では50.6%が利用意向を示しており、ビジネス客のニーズは高いと見ることができる。
	4. 北陸新幹線開業の認知と行動予測	<ul style="list-style-type: none"> ● 富山市来訪前認知を見ると、「開業予定年、運転区間、都市間所要時間など詳しいことも知っていた」人は全体では21.5%、「詳しいことは知らないが開業することは知っていた」が56.4%、「全く知らない」(12.2%)、「未回答」(9.9%)となっている。富山市への訪問頻度が「月に1回以上」の人でも「具体的内容」の認知度は3割以下で、「半年に1回程度」まで認知度に差が見られない。 ● 「開業後は新幹線を使って富山市へ出かける機会はどのようになるか」という問いに対しては、「増えそう」と回答する人が32.3%、「変わらない」が35.6%、「わからない」が23.1%となっている。富山市への訪問頻度が「半年に1回程度」の人において「増えそう」と回答する割合が40%と高く、訪問頻度が「2～3ヶ月に1回」以上の人は「変わらない」が4割程度と高い。 ● 「ビジネス(視察・会議・コンベンション)」目的の人では「増えそう」が36.5%と高く、「変わらない」(30.6%)を上回っているが、「ビジネス(その他)」目的の人では「増えそう」(35.5%)に対して「変わらない」(39.3%)がやや上回っている。「観光」目的の人では「わからない」が33.3%と多い。
5. 富山市内で訪問したい、買いたい、食べたいもの	<ul style="list-style-type: none"> ● 「訪問したい場所」(自記式、回答者ベース100人)として最も多くあがったのは、「立山黒部アルペンルート」(42.0%)であり、2位「温泉」(8.0%)との開きが大きい。 ● 「買いたいもの」(回答者ベース66人)として最も多くあがったのは、「ますずし」(27.3%)、2位「名産品、特産品」(19.7%)、3位「海産物、水産加工品」(18.2%)など、特産物や海産物が上位にあがっている。 ● 「食べたいもの」(自記式、回答者ベース108人)として最も多くあがったのは、「魚介類」(44.4%)であり、2位「ホタルイカ」(16.7%)、3位「お寿司」(15.7%)も含め、魚介類・海産物が上位を占めている。 	

調査結果のまとめ

1. 富山市中心部エリアのシティホテル、ビジネスホテルを利用する人の属性

◇ 居住地別内訳

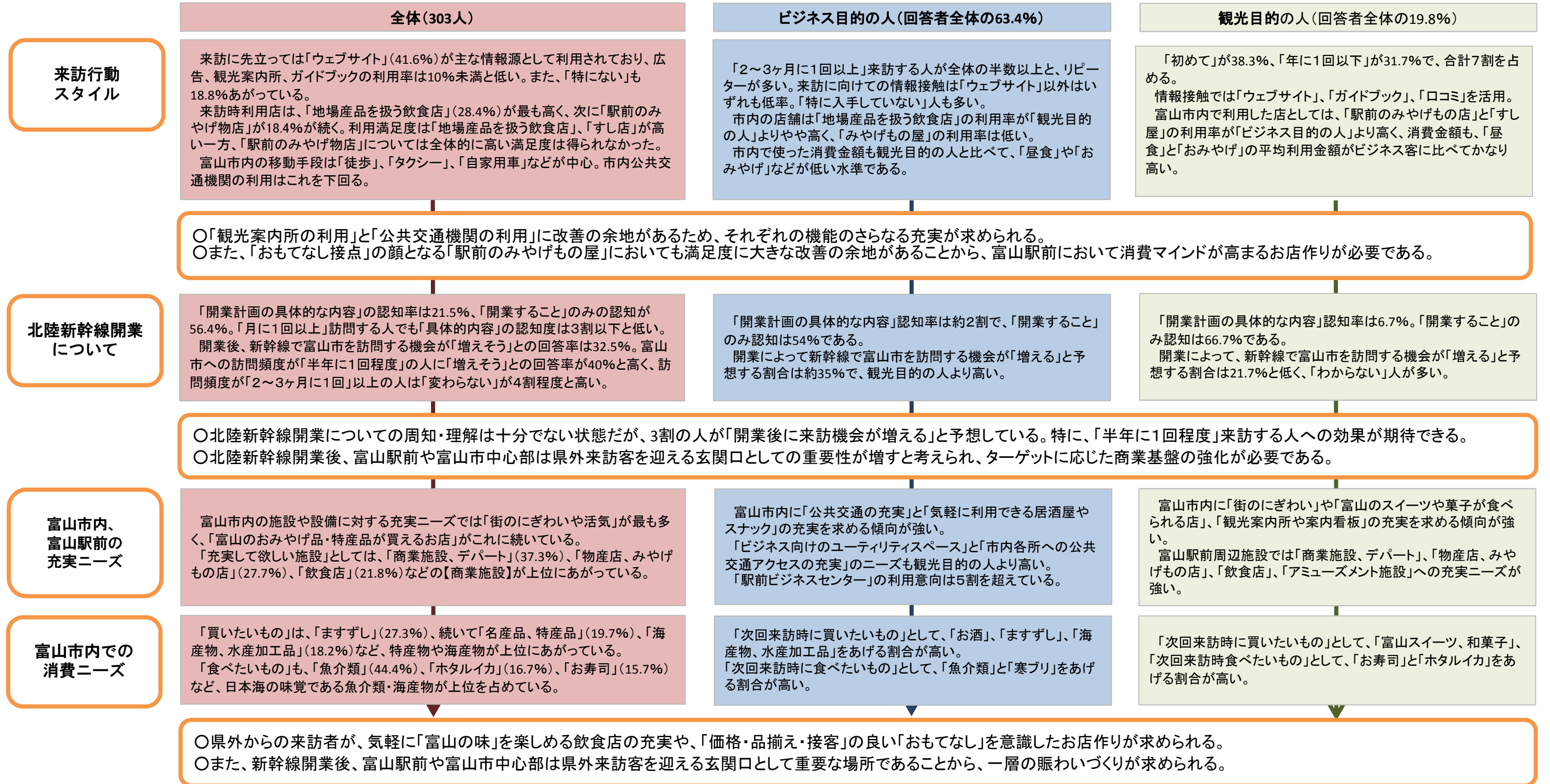
回答者全体(303人)のうち、「関東」が101人(32.8%)と最も多い。「関東」の約半数が「東京」(50人、全体の16.3%)である。「関東」に次ぐのは「近畿」(50人、16.0%)、「東海」(34人、11.1%)であり、この3地方で全体の6割を占める。

◇ 訪問目的別内訳

「ビジネス(視察・会議・コンベンション)」(28.1%)、「ビジネス(その他)」(35.3%)、「観光(一般)」(12.2%)、「観光(祭り・イベントの参加)」(2.6%)、「観光(山岳観光)」(5.0%)、「帰省・知人訪問」(9.2%)、「その他」目的の人(6.9%)。

市内中心部の宿泊施設利用客の6割は「ビジネス」目的。京阪神東海圏からの来訪客が中心 ⇒ 3大都市圏からの「ビジネス」目的来訪者がメインユーザー。

2. 富山市中心部エリアのシティホテル、ビジネスホテルを利用する人の行動とニーズ



調査結果の詳細

1. 富山市への訪問頻度

「富山市への訪問頻度」は、「2～3ヶ月に1回」(23.4%)、「半年に1回程度」(23.1%)が多いが、回答は分散している。

居住地別に見ると、「信越・北陸」(26.7%)、「東海」(38.2%)では「月に1～2回かそれ以上」が最も多い回答である。「関東」は、「2～3ヶ月に1回」(26.7%)が最も多い。「近畿」は回答が分散しており、「西日本」では「年に1回以下」「今回が初めて」(計55.0%)が最も多い回答である。

来訪目的別に見ると、「ビジネス(視察・会議・コンベンション)」目的の人(31.8%)、「ビジネス(その他)」目的の人(29.0%)では「2～3か月に1回」が最も多い回答になっており、「観光」目的の人では「年に1回以下」と「今回が初めて」(計70%)、「私用、その他」目的の人は「半年に1回程度」(34.7%)が最も多い回答である。



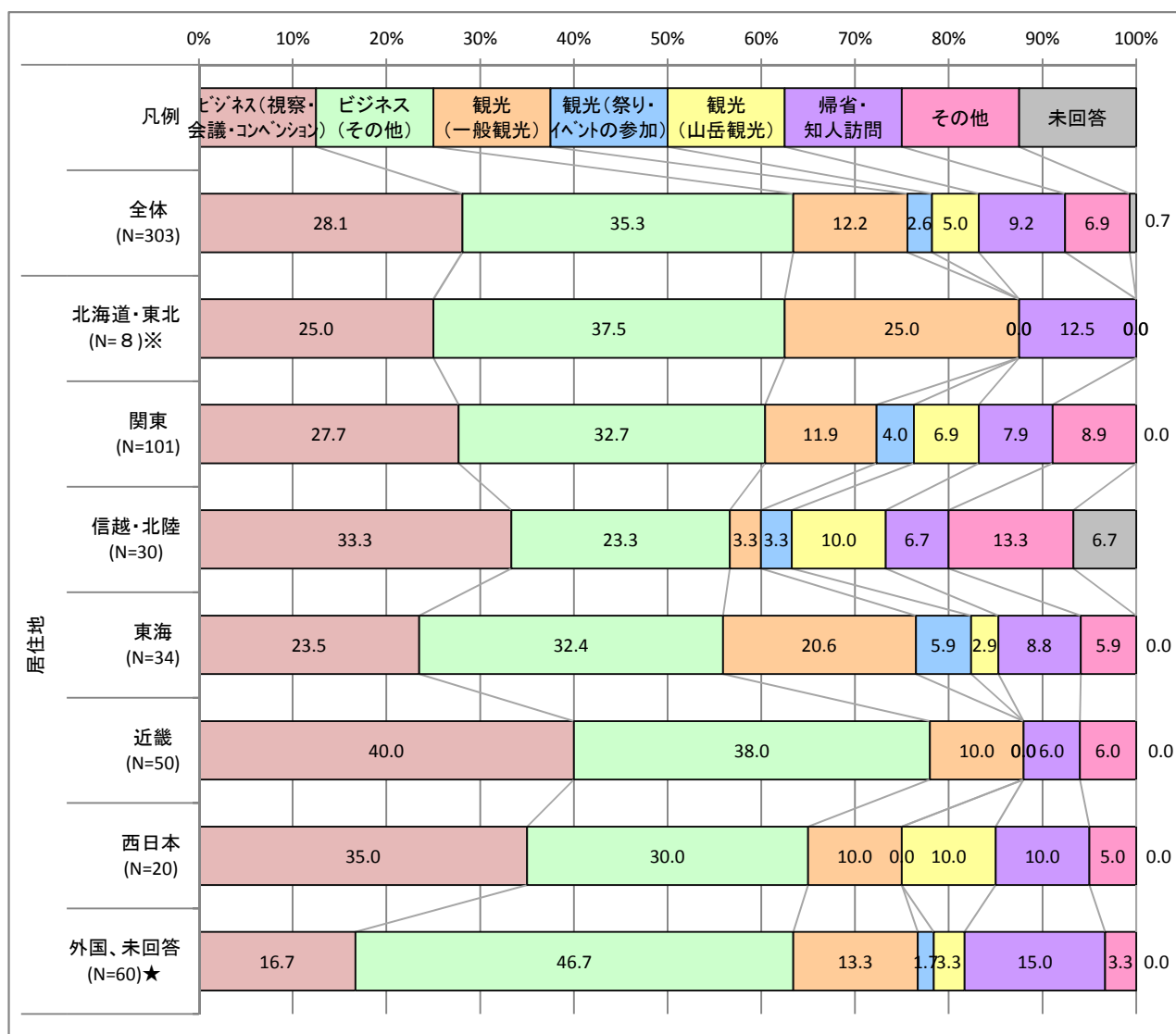
★は属性としての意味を持たないので比較対象にせず、参考程度(以下同様)

※はサンプルが少ないため、比較対象にせず、参考程度

2. 来訪主要目的

「最も主な来訪目的」は、「ビジネス(視察・会議・コンベンション)」目的の人が28.1%、「ビジネス(その他)」目的の人(35.3%)、「観光(一般)」目的の人(12.2%)、「観光(祭り・イベントの参加)」目的の人(2.6%)、「観光(山岳観光)」目的の人(5.0%)、「帰省・知人訪問」目的の人(9.2%)、「その他」目的の人(6.9%)という内訳になっている。

居住地別に見ると、「ビジネス」目的の人が多いのは「近畿」(計78.0%)、「西日本」(65.0%)であり、一方で、「観光(一般+イベント+山岳)」目的の人が多いのは、「東海」(29.4%)に次いで「関東」(22.8%)である。

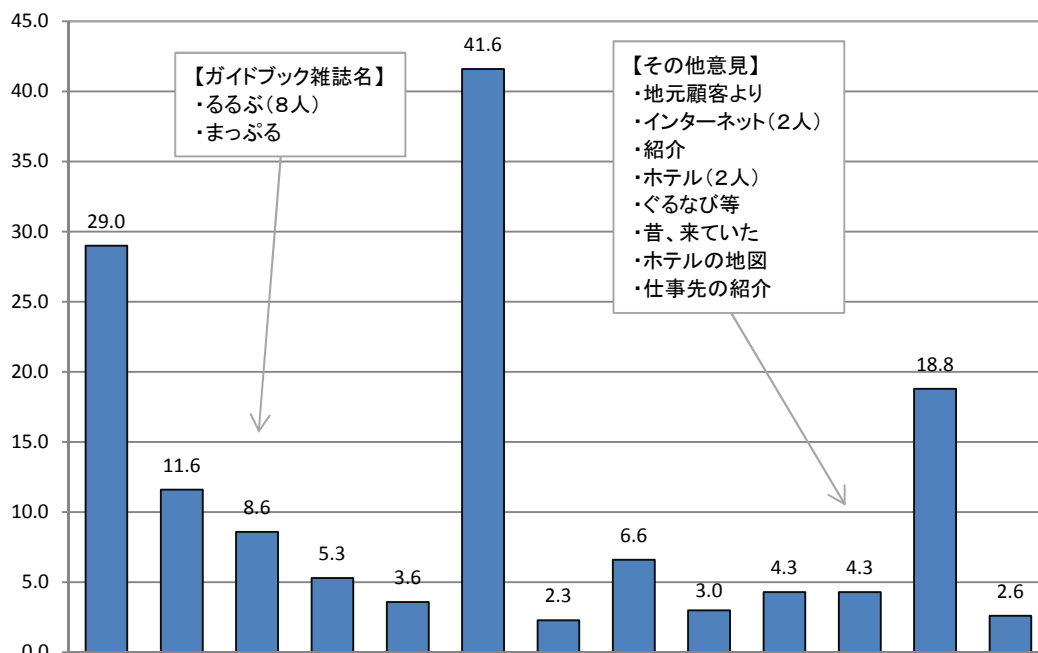


3. 来訪のための情報入手情報源

「今回の富山市への来訪で買い物や飲食店の情報入手、手配のために使われた情報源」として1位にあがるのは「ウェブサイト」(41.6%)、次いで「家族・友人の話」(29.0%)である。その他の媒体の利用率は低い。また、「特にない」(情報検索をしていない)割合も18.8%に上っている。

居住地別に見ると、「関東」と「東海」の「ウェブサイト」利用率が他の地方より高く、「信越・北陸」はロコミ情報利用率が高い。「近畿」は、「特にない」が多い。

来訪目的別に見ると、「観光」目的の人は「ウェブサイト」利用率が他の目的の人より高く、「ビジネス」目的の人は「特にない」が多い。

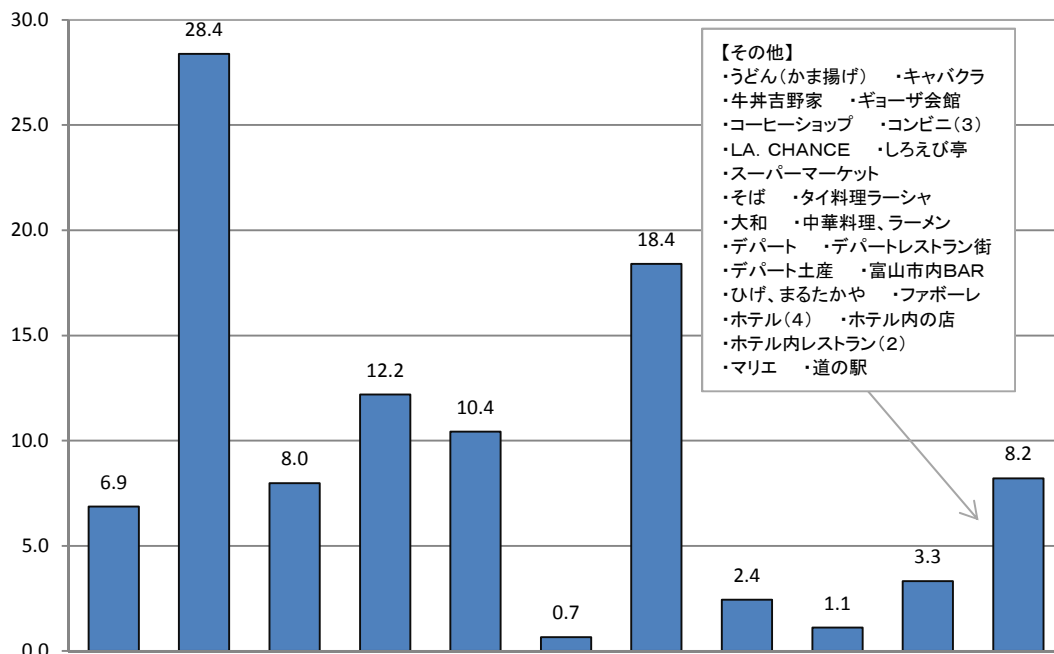


		N	家族・友人の話	ポスター・パンフレット	ガイドブック	新聞・雑誌の広告・チラシ	旅行業者	ウェブサイト	フェイスブック・ツイッター	スマートフォンの観光アプリ	テレビ・ラジオ	観光案内所	その他	特にない	未回答
※はサンプル数が少ないため、比較対象とせず参考程度(以下同様) ★は属性としての意味を持たないので比較対象にせず、参考程度(以下同様)															
全体		303	29.0	11.6	8.6	5.3	3.6	41.6	2.3	6.6	3.0	4.3	4.3	18.8	2.6
居住地	北海道・東北(※)	8	37.5	0.0	12.5	0.0	0.0	50.0	0.0	0.0	0.0	0.0	12.5	12.5	0.0
	関東	101	29.7	15.8	9.9	5.0	3.0	47.5	2.0	6.9	5.0	4.0	5.0	17.8	1.0
	信越・北陸	30	40.0	6.7	10.0	10.0	3.3	43.3	0.0	3.3	0.0	3.3	0.0	20.0	0.0
	東海	34	20.6	17.6	8.8	8.8	2.9	47.1	2.9	8.8	2.9	0.0	5.9	20.6	2.9
	近畿	50	26.0	10.0	8.0	8.0	0.0	26.0	6.0	10.0	6.0	6.0	4.0	30.0	4.0
	西日本	20	25.0	30.0	5.0	5.0	10.0	30.0	5.0	5.0	0.0	15.0	0.0	25.0	5.0
	外国、未回答(★)	20	30.0	-	6.7	-	6.7	43.3	-	5.0	-	3.3	5.0	8.3	5.0
来訪主要目的	ビジネス(視察・会議・コンベンション)	85	29.4	11.8	4.7	3.5	2.4	34.1	2.4	5.9	2.4	3.5	3.5	25.9	5.9
	ビジネス(その他)	107	17.8	12.1	3.7	6.5	2.8	49.5	1.9	7.5	1.9	2.8	4.7	22.4	0.9
	観光	60	26.7	11.7	25.0	6.7	10.0	55.0	5.0	5.0	5.0	6.7	1.7	10.0	0.0
	私用、その他	49	55.1	10.2	6.1	2.0	0.0	20.4	0.0	8.2	4.1	6.1	8.2	10.2	4.1
	未回答(※★)	2	50.0	0.0	0.0	50.0	0.0	50.0	0.0	0.0	0.0	0.0	0.0	0.0	0.0

4. 利用したお店

「富山市内で利用したお店」として3つまで記入欄を設け、回答の合算を行った。回答者(303人)の延べ回答個数は451個である。「利用したお店」と「利用店への評価」は回答個数ベースで計算している

利用率が最も高いのは、「地場産品を扱う居酒屋」(28.4%)、次いで「駅前のみやげもの屋」(18.4%)、「すし屋」(12.2%)、「ブラックラーメンのある店」(10.4%)の順である。



- 【その他】
- ・うどん(かま揚げ) ・キャバクラ
 - ・牛丼吉野家 ・ギョーザ会館
 - ・コーヒーショップ ・コンビニ(3)
 - ・LA. CHANCE ・しろえび亭
 - ・スーパーマーケット
 - ・そば ・タイ料理ラーシャ
 - ・大和 ・中華料理、ラーメン
 - ・デパート ・デパートレストラン街
 - ・デパート土産 ・富山市内BAR
 - ・ひげ、まるたかや ・ファボーレ
 - ・ホテル(4) ・ホテル内の店
 - ・ホテル内レストラン(2)
 - ・マリエ ・道の駅

		N	大手チェーンの飲食店 (居酒屋)	地場産品を扱う飲食店 (居酒屋)	ますずし屋	すし屋	ブラックラーメンのあるお店	薬膳料理のあるお店	駅前のみやげもの屋	アーケード商店街のみやげもの屋	薬のみやげもの屋	スナック	その他
全体		451	6.9	28.4	8.0	12.2	10.4	0.7	18.4	2.4	1.1	3.3	8.2
居住地	北海道・東北(※)	14	7.1	35.7	7.1	7.1	7.1	0.0	14.3	0.0	0.0	14.3	7.1
	関東	164	7.9	23.8	7.9	14.0	9.8	1.2	15.9	4.9	1.2	4.3	9.1
	信越・北陸	60	8.3	28.3	10.0	13.3	6.7	0.0	18.3	1.7	0.0	6.7	6.7
	東海	53	7.5	35.8	1.9	7.5	11.3	1.9	24.5	1.9	0.0	1.9	5.7
	近畿	74	4.1	31.1	12.2	12.2	13.5	0.0	16.2	0.0	0.0	0.0	10.8
	西日本	36	5.6	27.8	8.3	5.6	13.9	0.0	16.7	2.8	8.3	0.0	11.1
	外国、未回答(★)	50	6.0	30.0	6.0	16.0	10.0	0.0	26.0	0.0	0.0	2.0	4.0
来訪主要目的	ビジネス(視察・会議・コンベンション)	141	9.2	26.2	9.9	11.3	9.2	0.7	16.3	0.7	0.7	5.7	9.9
	ビジネス(その他)	147	4.8	32.7	7.5	10.2	13.6	0.7	17.0	2.0	0.7	4.1	6.8
	観光	93	4.3	25.8	7.5	14.0	12.9	0.0	20.4	4.3	2.2	0.0	8.6
	私用、その他	69	10.1	26.1	5.8	15.9	2.9	1.4	23.2	4.3	1.4	1.4	7.2
	未回答(※★)	1	0.0	100.0	0.0	0.0	0.0	0.0	0.0	0.0	0.0	0.0	0.0

5. 利用したお店の評価

利用したお店への満足度(“良い”割合)として、「価格」は13.1%、「品質(味)」は51.3%、「接客応対」は38.4%、「全体」は40.8%となっている。「価格」に対しては「悪い」も9.8%にのぼっている。

①業態別・価格満足度

満足度が高い(「安い」)のは、「大手チェーンの居酒屋」(22.6%)、「すし屋」(20.0%)である。

一方で、「高い」と不満があがる割合がやや高いのは、「ますずし屋」(19.5%)、「地場産品を扱う飲食店(居酒屋)」(14.1%)である。

②業態別・品質(味)満足度

満足度が高い(「良い」)のは、「すし店」(72.8%)、「地場産品を扱う飲食店(居酒屋)」(71.9%)、「ますずし屋」(66.7%)である。

一方で、「悪い」と不満があがる割合がやや高いのは、「ブラックラーメンのある店」(17.1%)である。

③業態別・接客応対満足度

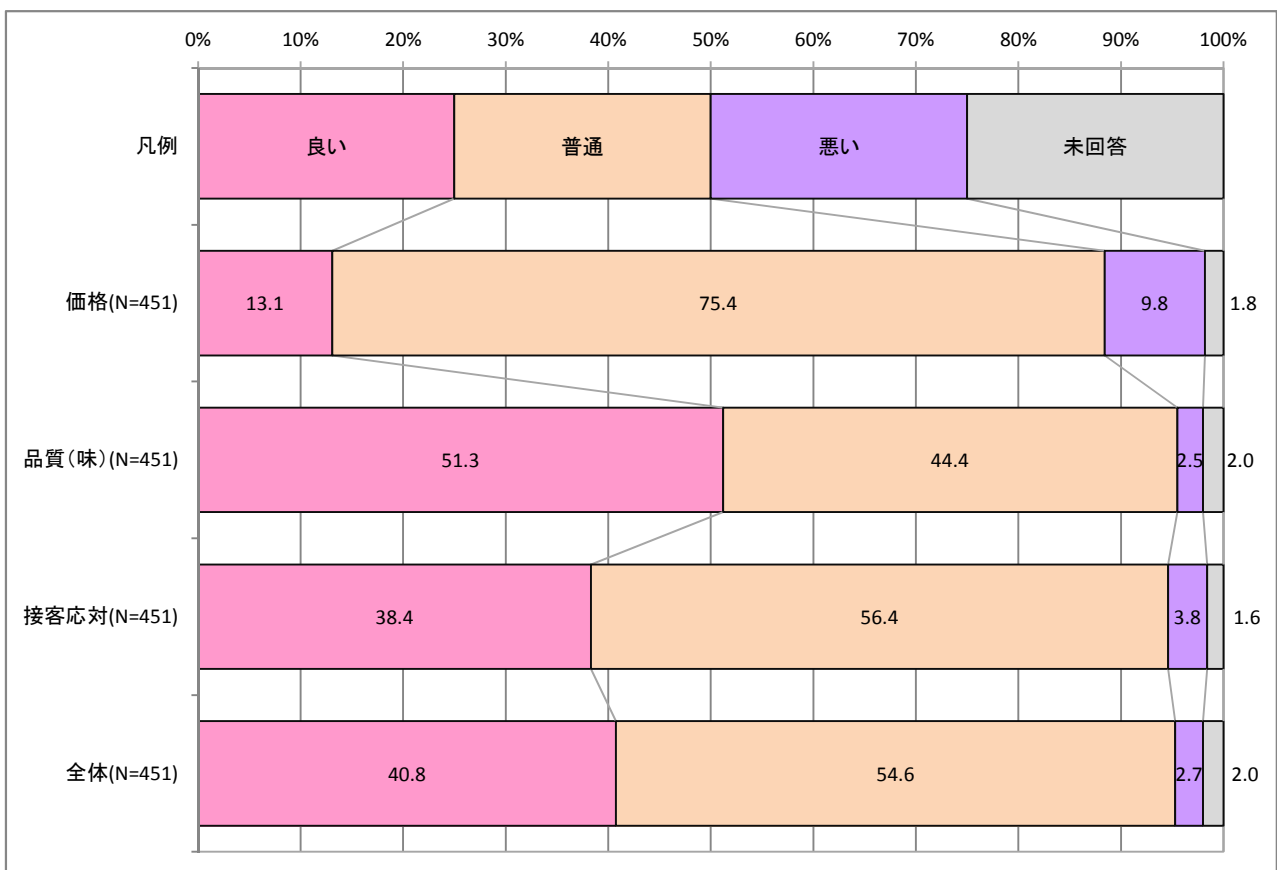
満足度が高い(「良い」)のは、「すし店」(56.4%)、「地場産品を扱う飲食店(居酒屋)」(46.1%)である。

一方で、「悪い」と不満があがる割合がやや高いのは、「ブラックラーメンのある店」(14.9%)である。

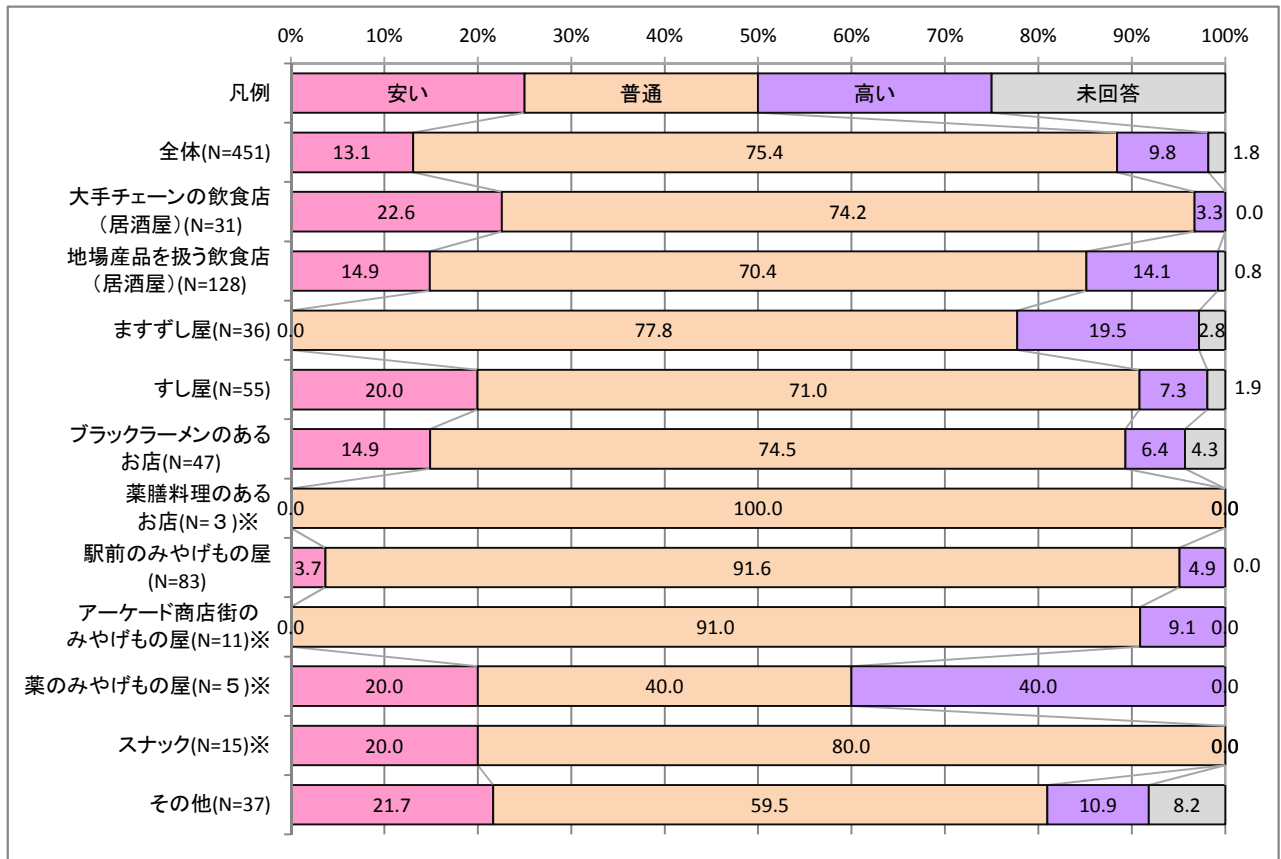
④業態別・全体満足度

満足度が高い(「良い」)のは、「すし店」(63.7%)、「地場産品を扱う飲食店(居酒屋)」(52.4%)である。

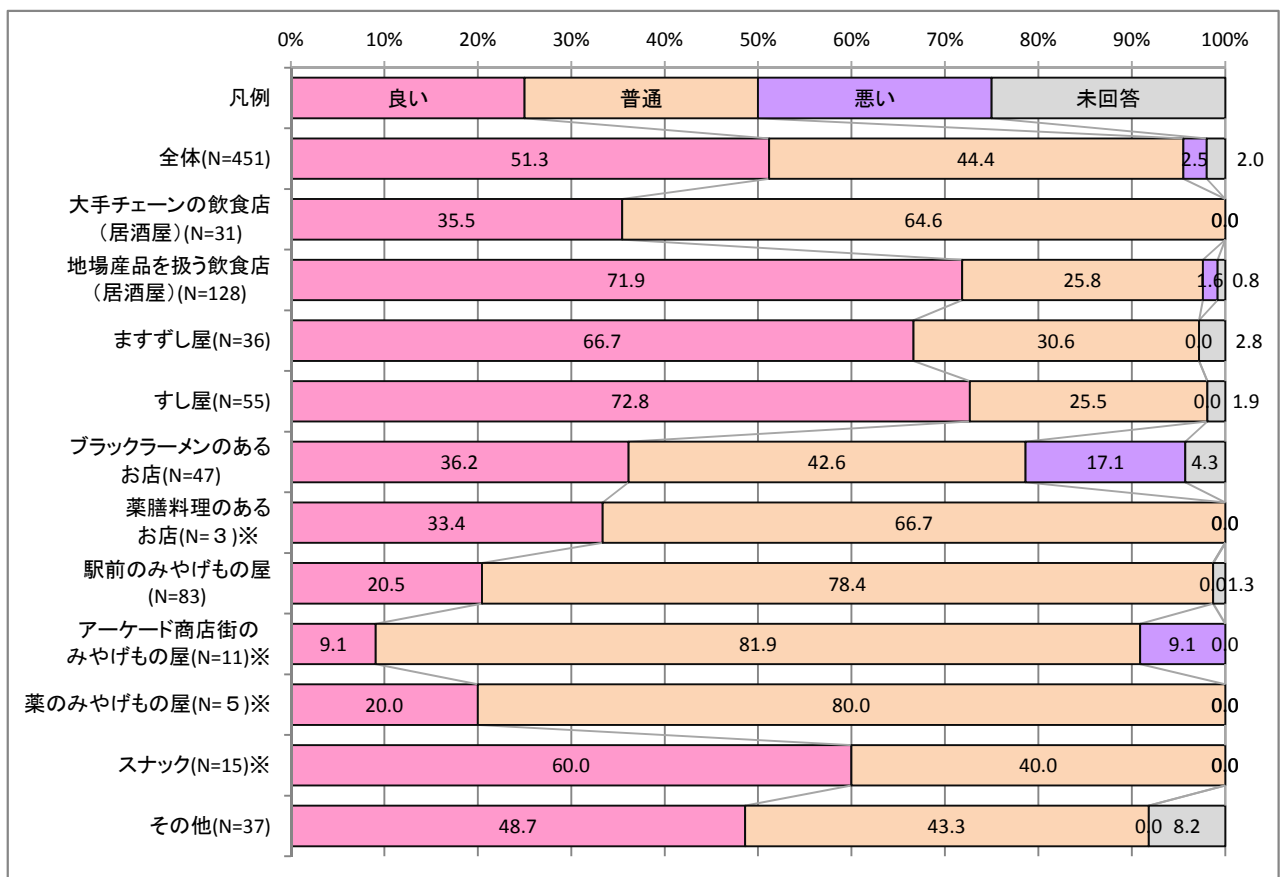
一方で、「悪い」と不満があがる割合がやや高いのは、「ブラックラーメンのある店」(10.7%)である。



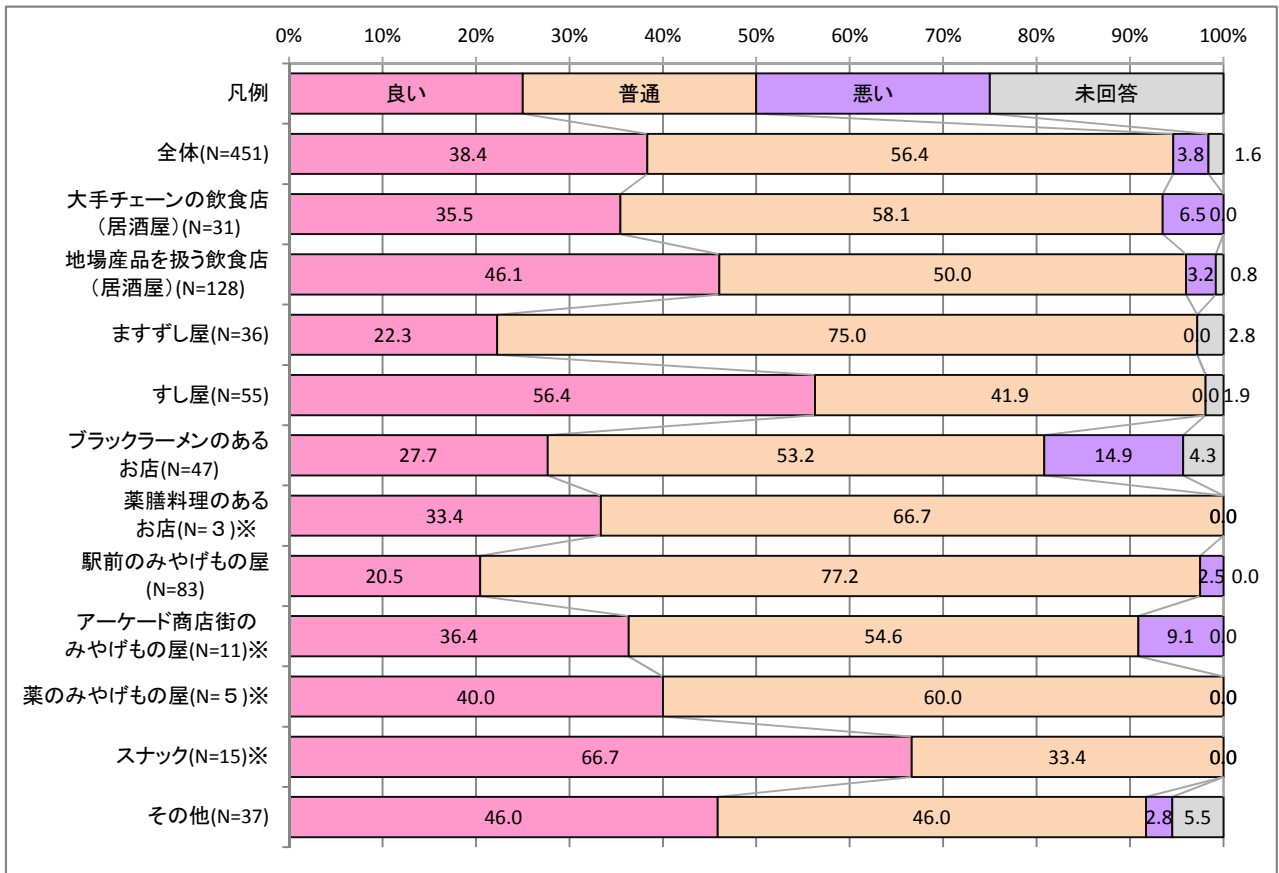
①価格



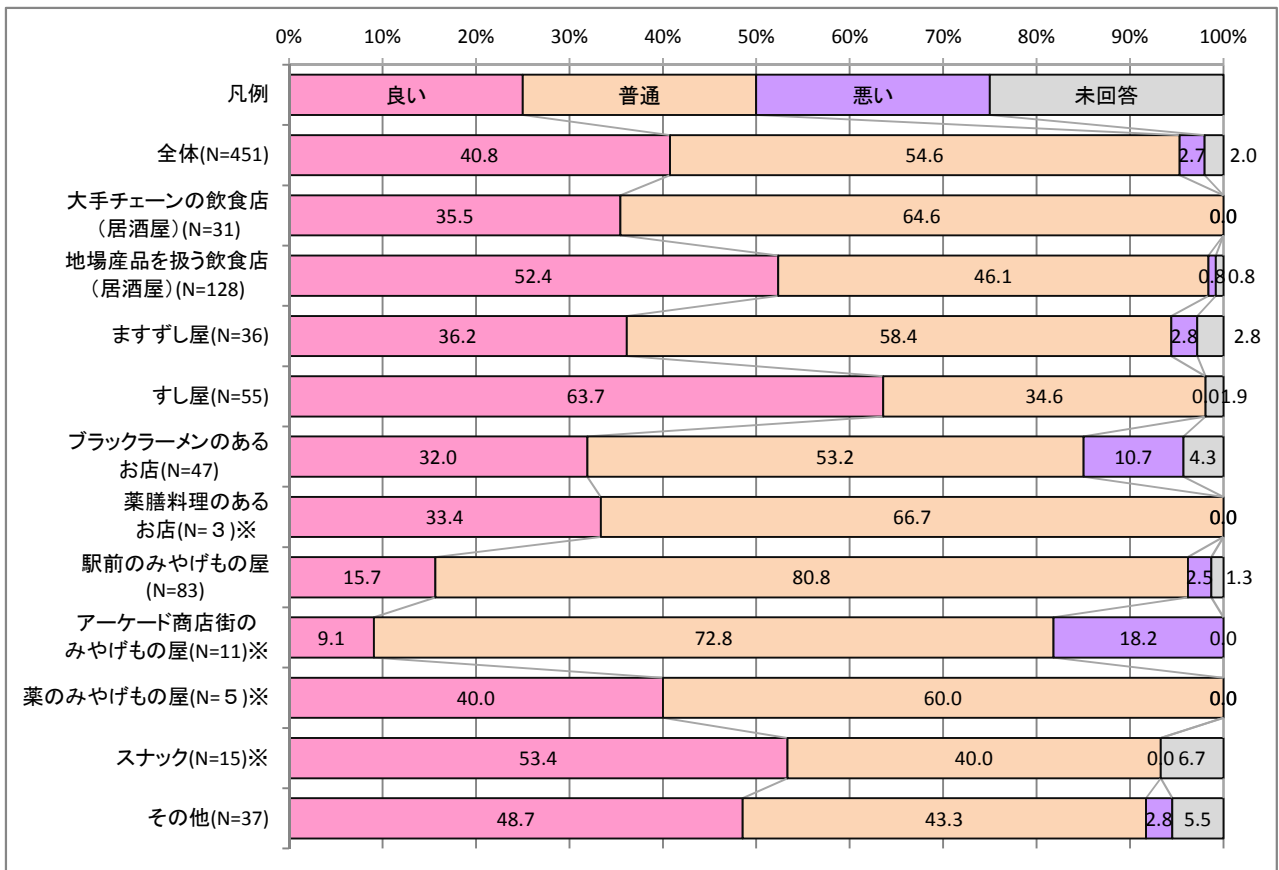
②品質(味)



③接客対応



④全体



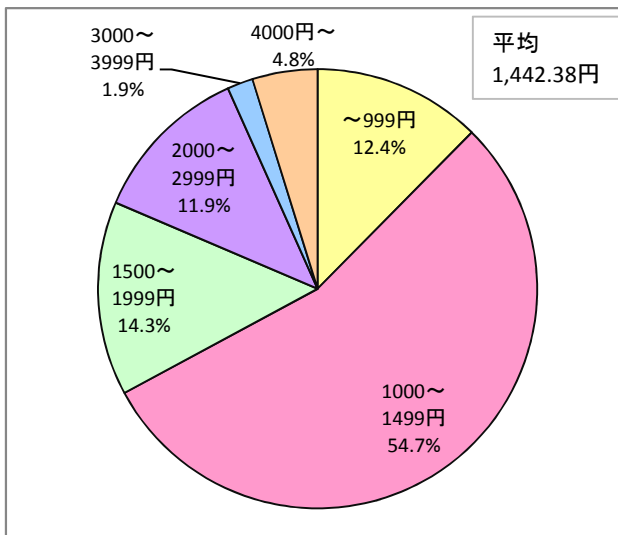
6. 使用（予定）費用

「今回の来訪で、富山市内で使う費用(予定も含む)」を聞いた結果、『昼食』は平均1,442.38円、『夕食』は4,481.38円、『おみやげ』は4,062.5円 となった。(回答者ベース)

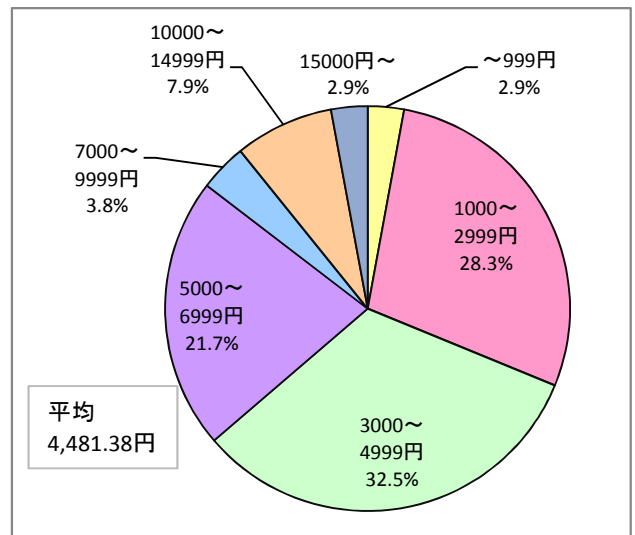
来訪目的別に平均金額を比較してみると、「観光」目的の人の平均金額が全般的に高い傾向にある。

	回答率 (利用率)	全体	目的別			
			ビジネス(視察・ 会議・コンベンション)	ビジネス (その他)	観光	私用、その他
昼食	69.3%	1,442.38	1,268.18	1,061.84	1,858.97	2,275.86
夕食	79.2%	4,481.38	4,567.05	4,471.95	4,591.30	4,158.82
おみやげ	60.7%	4,062.50	3,058.82	3,134.92	4,261.90	7,678.57
その他	7.6%	9,304.35	サンプル数が少ないため割愛			

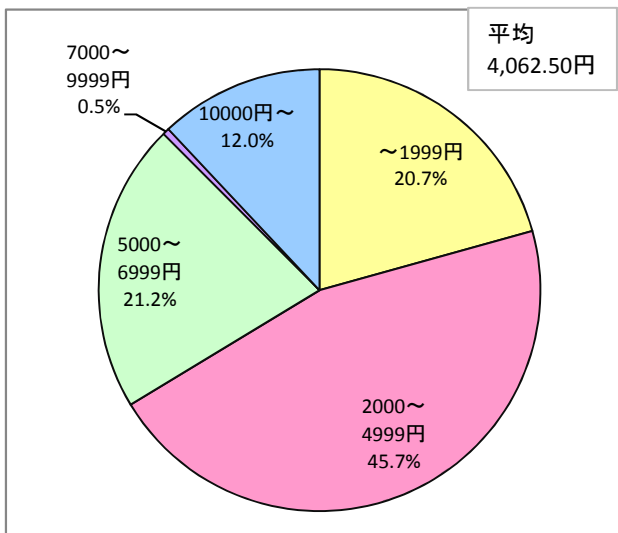
①昼食 ※回答者のみ集計(n=210)



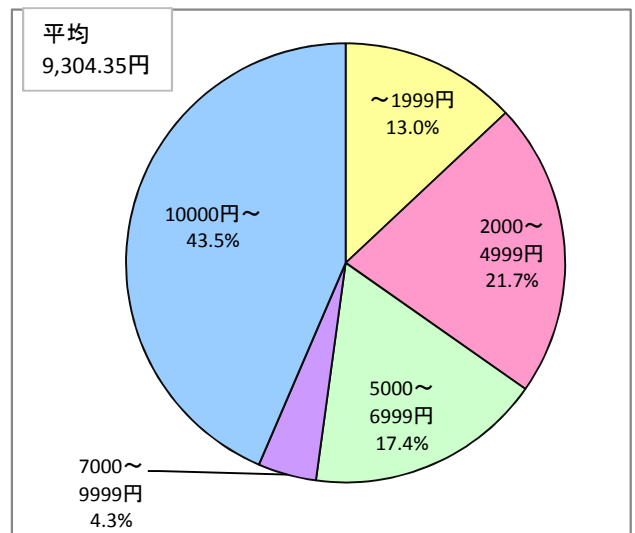
②夕食 ※回答者のみ集計(n=240)



③おみやげ ※回答者のみ集計(n=184)

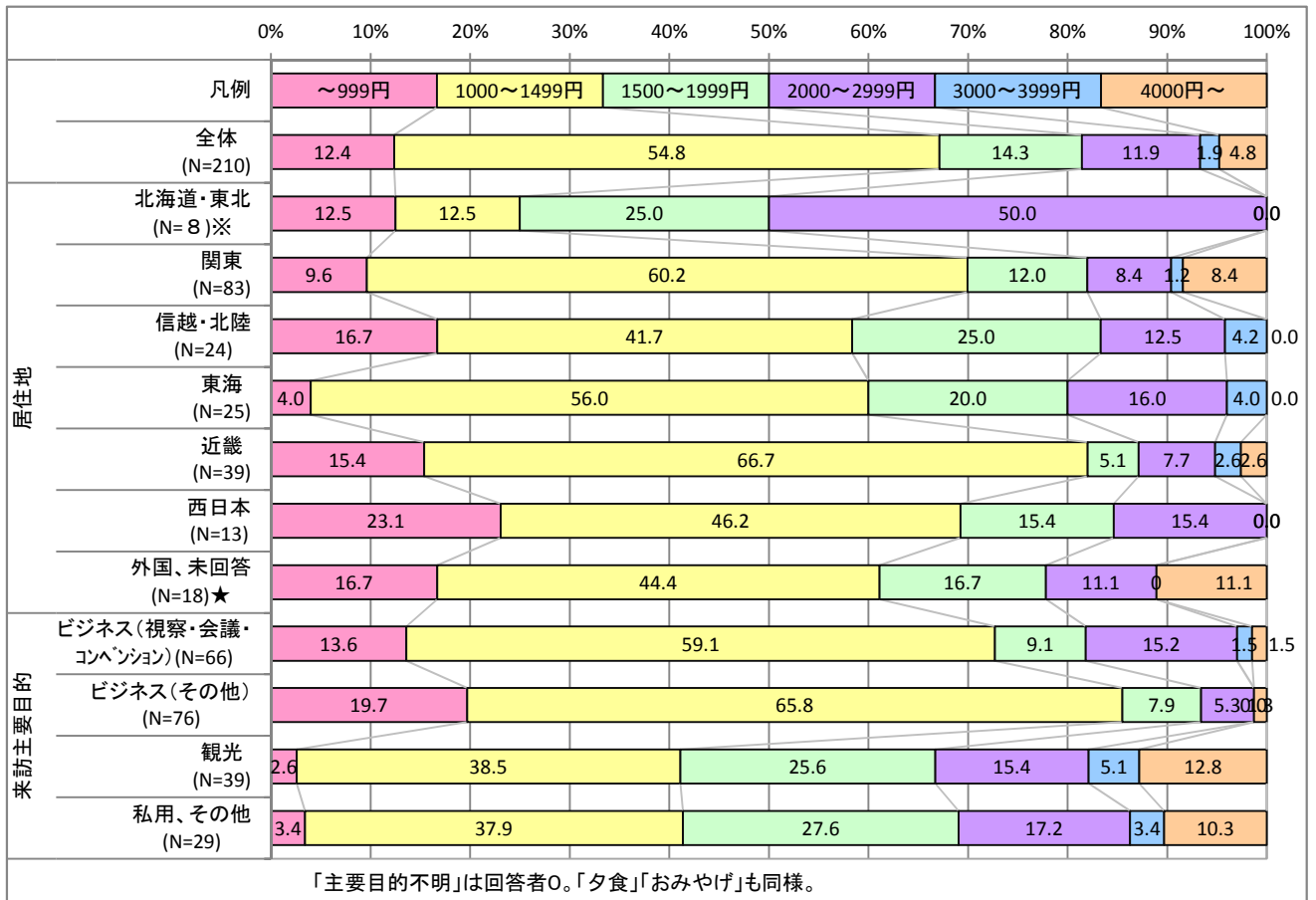


④その他 ※回答者のみ集計(n=23)



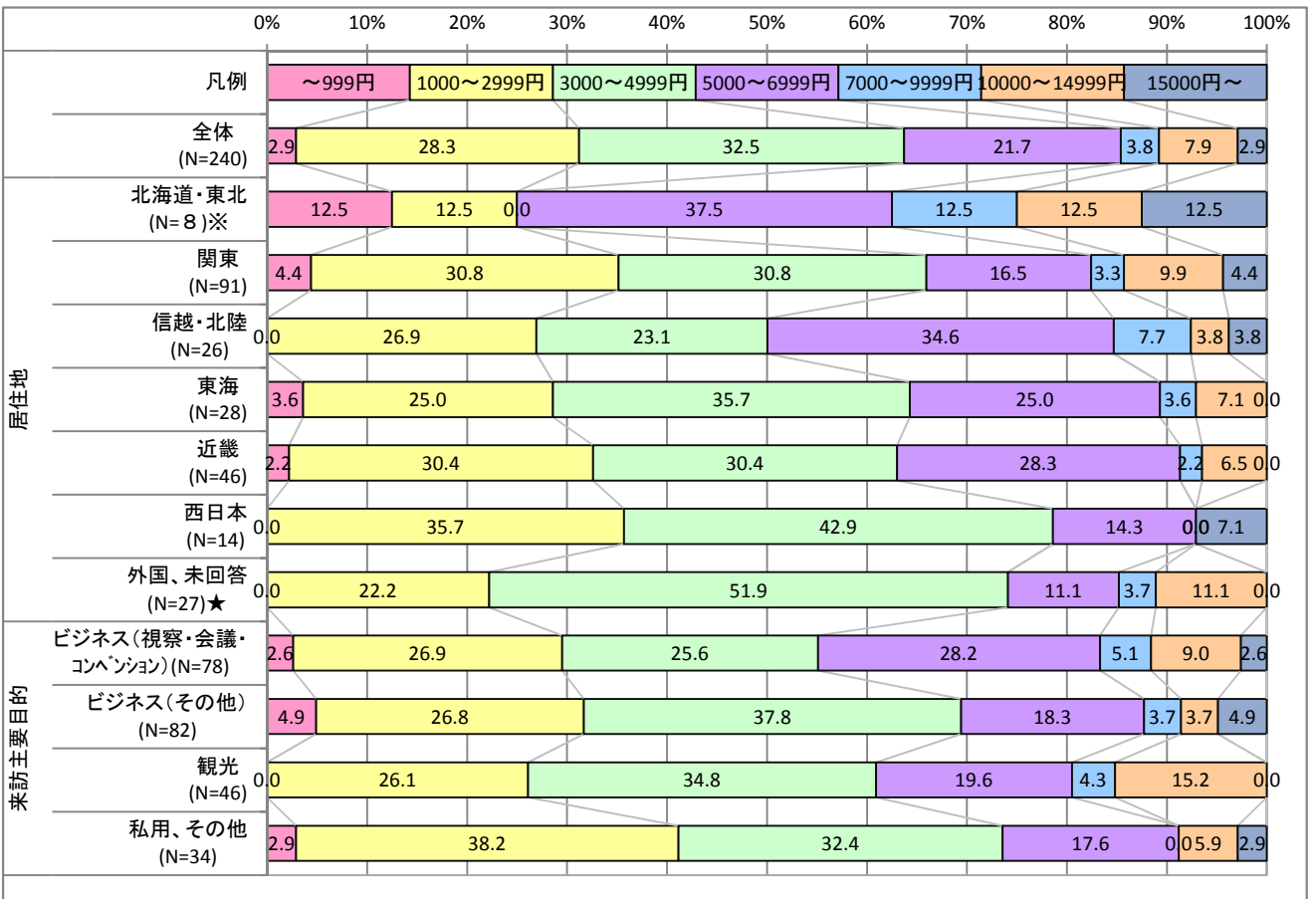
①昼食

※回答者のみ集計



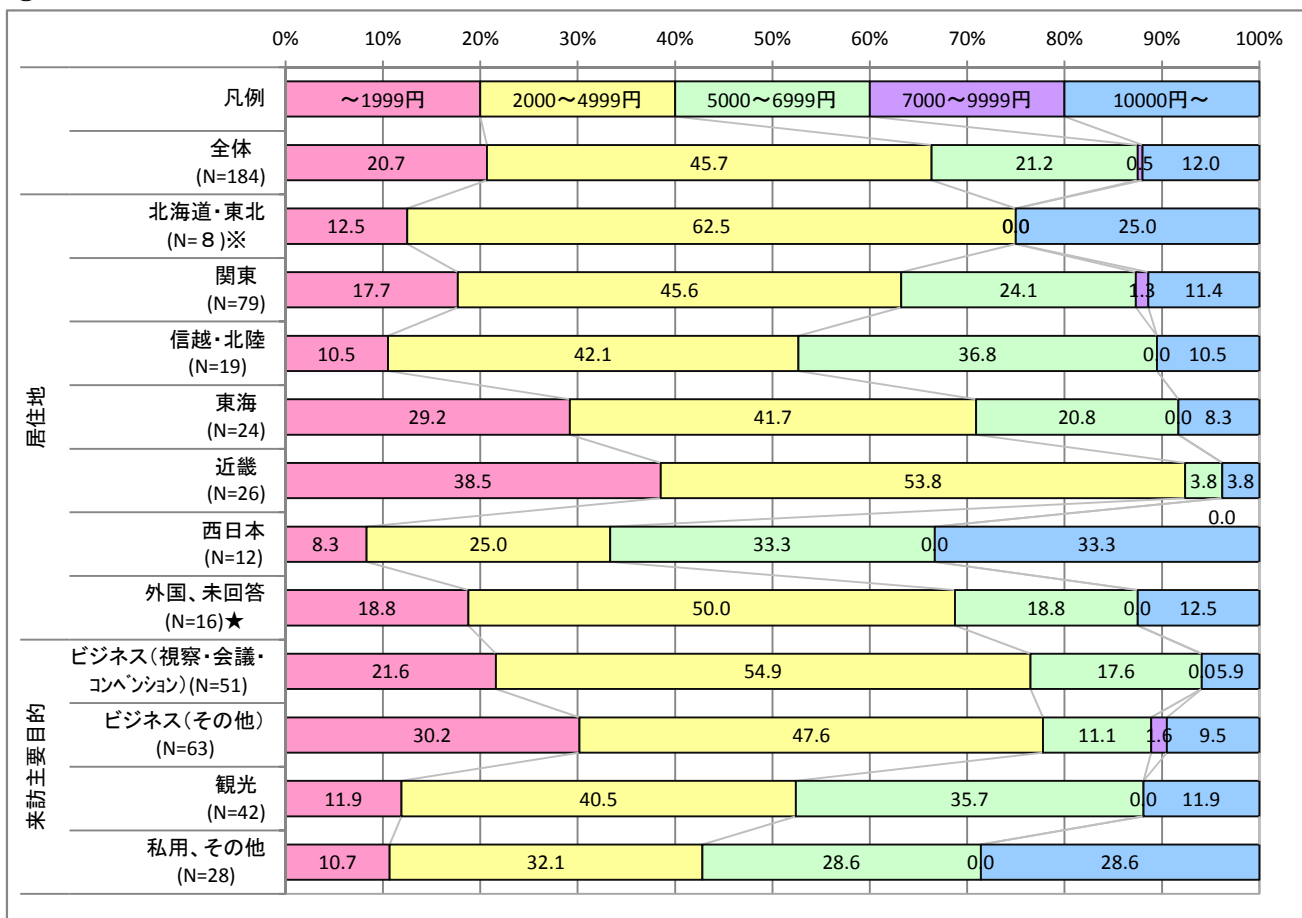
②夕食

※回答者のみ集計



③おみやげ

※回答者のみ集計



7. インターネットで富山市内の商店から買い物をした経験

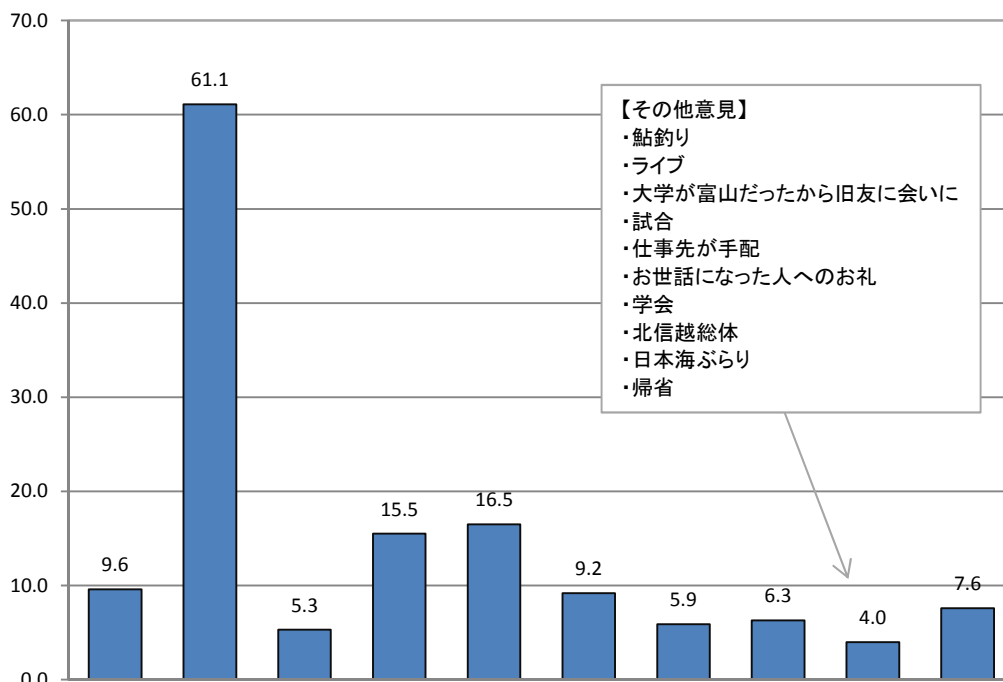
「インターネットを利用して富山市内の商店から買い物をしたことがあるか」という問いに対して、「ある」(=利用経験率)は4.0%と非常に低い。



8. 宿泊理由

今回の訪問で「富山市内で宿泊した理由」として1位にあがるのは、「所用・仕事のために好都合だから」(61.1%)であり、2位「宿泊料金が手ごろ」(16.5%)、3位「以前も富山市内で宿泊して慣れている」(15.5%)を大きく引き離している。

「観光」目的の人は、「観光地を周遊するのに便利」(41.7%)、「公共交通を利用するのに便利」(13.3%)、「市内の散策買い物に便利」(11.7%)をあげる割合が高い。



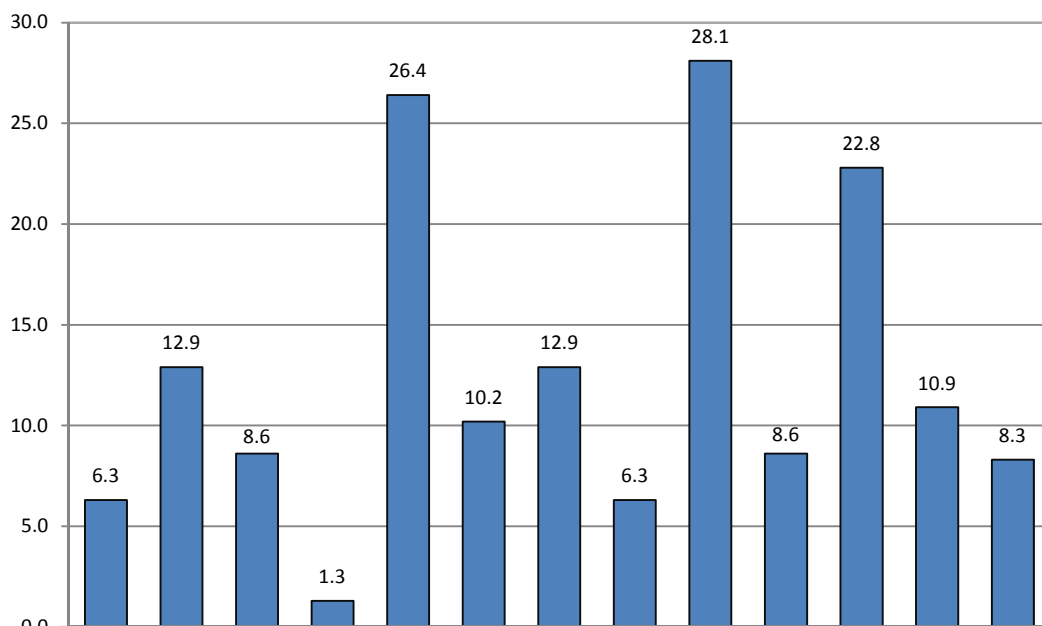
		N	観光地を周遊するのに便利	所用・仕事のために好都合	食に興味があった	以前も富山市内で宿泊して慣れている	宿泊料金が手ごろ	公共交通を利用するのに便利	市内の散策買い物に便利	知人・旅行会社の斡旋	その他	未回答
全体		303	9.6	61.1	5.3	15.5	16.5	9.2	5.9	6.3	4.0	7.6
居住地	北海道・東北(※)	8	12.5	62.5	12.5	25.0	0.0	0.0	12.5	0.0	0.0	12.5
	関東	101	9.9	59.4	5.9	17.8	17.8	9.9	5.0	9.9	5.9	5.9
	信越・北陸	30	6.7	56.7	0.0	23.3	20.0	13.3	13.3	0.0	6.7	10.0
	東海	34	17.6	50.0	5.9	14.7	23.5	2.9	14.7	2.9	5.9	14.7
	近畿	50	8.0	74.0	6.0	12.0	18.0	12.0	4.0	4.0	2.0	6.0
	西日本	20	15.0	60.0	10.0	10.0	15.0	0.0	0.0	0.0	0.0	15.0
	外国、未回答(★)	60	5.0	61.7	3.3	11.7	10.0	11.7	1.7	10.0	1.7	3.3
来訪主要目的	ビジネス(視察・会議・コンベンション)	85	0.0	80.0	2.4	12.9	16.5	5.9	2.4	2.4	1.2	10.6
	ビジネス(その他)	107	1.9	87.9	2.8	19.6	13.1	8.4	4.7	0.9	0.9	4.7
	観光	60	41.7	6.7	13.3	6.7	18.3	13.3	11.7	13.3	5.0	10.0
	私用、その他	49	4.1	36.7	6.1	22.4	22.4	12.2	8.2	16.3	14.3	4.1
	未回答(※★)	2	0.0	50.0	0.0	0.0	0.0	0.0	0.0	0.0	0.0	50.0

9. 富山市内の移動交通手段

富山市内の主な移動手段としては、「徒歩」(28.1%)、「タクシー」(26.4%)、「自家用車」(22.8%)が上位にあがっており、「セントラム」(12.9%)、「JR」(12.9%)、「バス」(10.2%)、「路面電車」(8.6%)などの公共交通機関の利用率はこれに比べて低率である。

居住地別に見ると、「東海」は「自家用車」(55.9%)、「信越・北陸」は「JR」(20.0%)、「バス」(16.7%)、「関東」は「レンタカー」(13.9%)、「ポートラム」(11.9%)、「近畿」は「タクシー」(32.0%)の利用率が他地方より高い。

来訪目的別に見ると、「観光」目的の人は「ポートラム」(11.7%)、「セントラム」(23.3%)、「富山地方鉄道」(21.7%)、「路面電車」(15.0%)など公共交通利用率が高く、「ビジネス(その他)」目的の人は、「タクシー」利用率(31.8%)が高い。

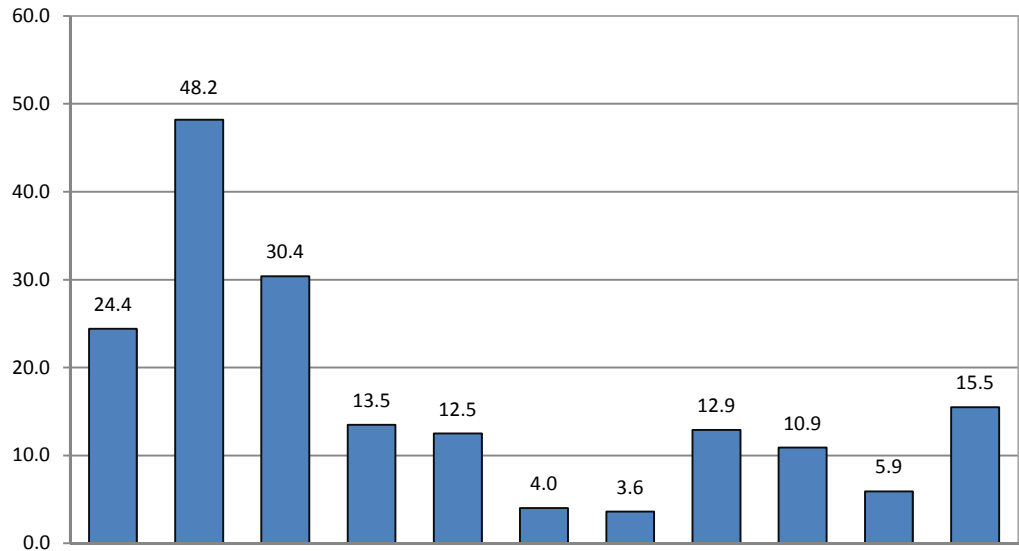


		N	ポートラム	セントラム	路面電車	レンタカー 市民共同利用システムや自転車	タクシー	バス	JR	富山地方鉄道	徒歩	レンタカー	自家用車	知人・親戚等の自家用車	未回答
全体		303	6.3	12.9	8.6	1.3	26.4	10.2	12.9	6.3	28.1	8.6	22.8	10.9	8.3
居住地	北海道・東北(※)	8	12.5	0.0	12.5	0.0	37.5	0.0	0.0	0.0	25.0	12.5	37.5	12.5	12.5
	関東	101	11.9	18.8	10.9	2.0	30.7	16.8	15.8	7.9	37.6	13.9	7.9	14.9	5.9
	信越・北陸	30	0.0	16.7	13.3	3.3	23.3	16.7	20.0	3.3	13.3	3.3	33.3	13.3	10.0
	東海	34	0.0	8.8	11.8	0.0	5.9	2.9	14.7	2.9	26.5	2.9	55.9	2.9	11.8
	近畿	50	8.0	4.0	6.0	0.0	32.0	2.0	14.0	0.0	32.0	6.0	28.0	8.0	6.0
	西日本	20	5.0	20.0	5.0	0.0	20.0	15.0	0.0	5.0	30.0	10.0	5.0	5.0	20.0
	外国、未回答(★)	60	1.7	10.0	3.3	1.7	28.3	6.7	8.3	13.3	16.7	6.7	23.3	11.7	6.7
来訪主要目的	ビジネス(視察・会議・コンベンション)	85	7.1	14.1	9.4	3.5	28.2	9.4	15.3	3.5	25.9	5.9	18.8	10.6	10.6
	ビジネス(その他)	107	3.7	8.4	5.6	0.0	31.8	10.3	13.1	1.9	26.2	12.1	24.3	7.5	5.6
	観光	60	11.7	23.3	15.0	1.7	13.3	11.7	15.0	21.7	25.0	6.7	28.3	3.3	11.7
	私用、その他	49	4.1	8.2	6.1	0.0	28.6	10.2	6.1	2.0	38.8	8.2	20.4	28.6	4.1
	未回答(※★)	2	0.0	0.0	0.0	0.0	0.0	0.0	0.0	0.0	50.0	0.0	0.0	0.0	50.0

10. 富山市内にあればよいと思う施設や設備、サービス

「富山市内でどのようなことや施設があればよいか」という問いに対しては、「街のにぎわいや活気」(48.2%)が最も多く、「富山のおみやげ品・特産品が買えるお店」(30.4%)、「公共交通の充実」(24.4%)がこれに続いている。

旅行目的別に見ると、「観光」目的の人は「街のにぎわいや活気」(56.7%)、「富山のスイーツやお菓子が食べられるお店」(28.3%)、「観光案内所や案内看板の充実」(15.0%)を求める割合が高く、「ビジネス(その他)」目的の人は、「公共交通の充実」(29.0%)、「富山のおみやげ品・特産品が買えるお店」(34.6%)、「気軽に利用できる居酒屋やスナック」(18.7%)を求める割合が高い。



		N	公共交通の充実	街のにぎわいや活気	富山のおみやげ品・特産品が買えるお店	富山のスイーツやお菓子が食べられるお店	気軽に利用できる居酒屋やスナック	レンタル利用可能な自転車	レンタカーが便利に利用できること	観光案内所や案内看板の充実	気持ちの良い接客をしてほしい	その他(※)	未回答
全体		303	24.4	48.2	30.4	13.5	12.5	4.0	3.6	12.9	10.9	5.9	15.5
居住地	北海道・東北(※)	8	12.5	25.0	37.5	12.5	12.5	0.0	0.0	25.0	0.0	0.0	25.0
	関東	101	25.7	43.6	23.8	13.9	12.9	1.0	6.9	9.9	10.9	8.9	13.9
	信越・北陸	30	23.3	40.0	30.0	10.0	6.7	6.7	3.3	20.0	13.3	6.7	20.0
	東海	34	17.6	47.1	29.4	23.5	14.7	5.9	0.0	23.5	14.7	2.9	17.6
	近畿	50	18.0	54.0	38.0	6.0	24.0	2.0	6.0	12.0	14.0	8.0	12.0
	西日本	20	30.0	30.0	20.0	20.0	5.0	10.0	0.0	15.0	0.0	5.0	25.0
	外国、未回答(★)	60	31.7	65.0	38.3	13.3	6.7	6.7	0.0	6.7	10.0	1.7	13.3
来訪主要目的	ビジネス(視察・会議・コンベンション)	85	24.7	43.5	24.7	10.6	16.5	3.5	5.9	11.8	4.7	7.1	14.1
	ビジネス(その他)	107	29.0	50.5	34.6	8.4	18.7	4.7	4.7	11.2	12.1	4.7	15.9
	観光	60	18.3	56.7	31.7	28.3	1.7	5.0	1.7	15.0	13.3	6.7	15.0
	私用、その他	49	22.4	42.9	30.6	12.2	6.1	2.0	0.0	14.3	16.3	6.1	16.3
	未回答(※★)	2	0.0	0.0	0.0	0.0	0.0	0.0	0.0	0.0	50.0	0.0	50.0

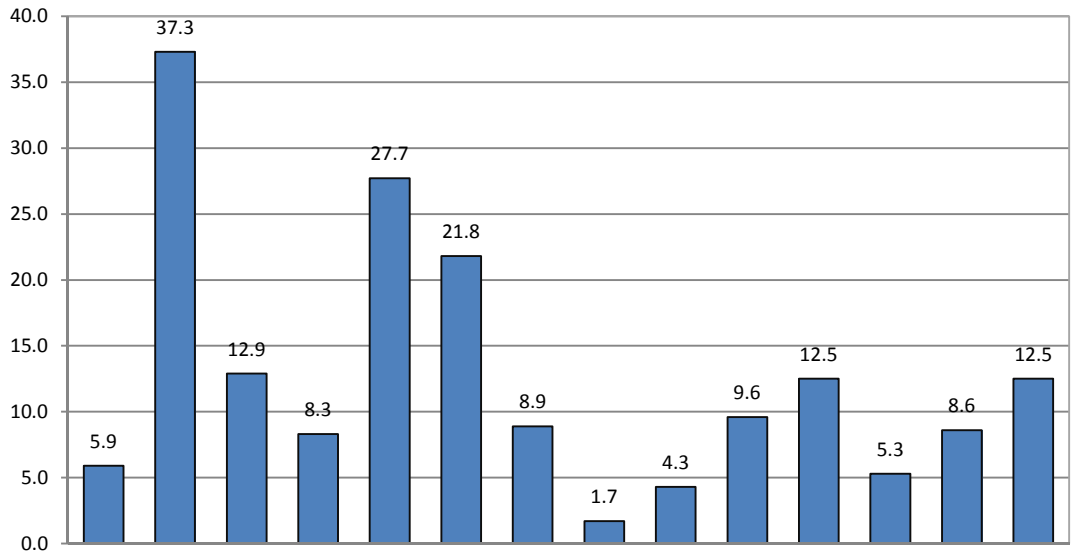
(※)その他意見

○レジャー施設 ○美味しい(新鮮な)魚が安く食べられる店(2人) ○北口は食べる店が少なく不便 ○ちょっとした時間がつぶせるところ、夜遅くまで開いていて女性1人で利用できる飲食店 ○駅ビル ○居酒屋じゃない飲食店 ○お薦めの店案内図(2人) ○富山の特産品を食べられる食堂・レストラン ○回転ずし(駅周辺) ○アミューズメントや観光が出来る場所(中心街) ○居酒屋(県庁付近) ○飲食店の案内 ○食事ができる店 ○生活用品の買えるスーパー

11. 富山駅周辺でもっと充実して欲しい施設

「富山駅前でもっと充実してほしい施設や設備」という問いに対しては、「商業施設、デパート」(37.3%)が最も多く、「物産店、みやげもの店」(27.7%)、「飲食店」(21.8%)がこれに続いている。

旅行目的別に見ると、「観光」目的の人は、「物産店、みやげもの店」(35.0%)、「飲食店」(33.3%)、「アミューズメント施設」(13.3%)を求める割合が高く、「ビジネス(その他)」目的の人は、「ビジネス向けのユーティリティスペース」(22.4%)、「路面電車、バスなど市内各所への公共交通アクセスの充実」(15.9%)を求める割合が高い。



	N	ホテル	商業施設、デパート	ビジネス向けのユーティリティ	観光案内所	物産店、みやげもの店	飲食店	駐車場	レンタルサイクル	コンベンション施設、コンサートホール	アミューズメント施設	各所への公共交通アクセスの充実	路面電車、バスなど市内	特にない	未回答	
全体	303	5.9	37.3	12.9	8.3	27.7	21.8	8.9	1.7	4.3	9.6	12.5	5.3	8.6	12.5	
居住地	北海道・東北(※)	8	12.5	12.5	0.0	25.0	12.5	12.5	0.0	0.0	0.0	0.0	0.0	25.0	12.5	
	関東	101	5.9	29.7	9.9	8.9	25.7	22.8	7.9	1.0	6.9	5.9	16.8	6.9	12.9	7.9
	信越・北陸	30	10.0	26.7	16.7	16.7	30.0	23.3	20.0	0.0	6.7	23.3	16.7	10.0	0.0	13.3
	東海	34	2.9	38.2	5.9	5.9	26.5	26.5	14.7	0.0	0.0	11.8	11.8	8.8	14.7	14.7
	近畿	50	8.0	32.0	16.0	8.0	20.0	28.0	2.0	4.0	8.0	10.0	10.0	4.0	4.0	18.0
	西日本	20	5.0	25.0	5.0	10.0	20.0	10.0	10.0	5.0	0.0	10.0	5.0	5.0	10.0	25.0
	外国、未回答(★)	60	3.3	66.7	20.0	5.0	40.0	16.7	6.7	1.7	0.0	8.3	10.0	0.0	3.3	10.0
来訪主要目的	ビジネス(視察・会議・コンベンション)	85	7.1	28.2	12.9	10.6	25.9	20.0	7.1	1.2	8.2	7.1	11.8	3.5	10.6	12.9
	ビジネス(その他)	107	7.5	40.2	22.4	4.7	22.4	18.7	9.3	2.8	1.9	8.4	15.9	6.5	6.5	12.1
	観光	60	5.0	41.7	3.3	8.3	35.0	33.3	8.3	0.0	3.3	13.3	10.0	6.7	10.0	16.7
	私用、その他	49	2.0	40.8	4.1	12.2	32.7	16.3	12.2	2.0	4.1	12.2	10.2	4.1	8.2	6.1
	未回答(※★)	2	0.0	50.0	0.0	0.0	50.0	50.0	0.0	0.0	0.0	0.0	0.0	0.0	0.0	50.0

(※)その他意見

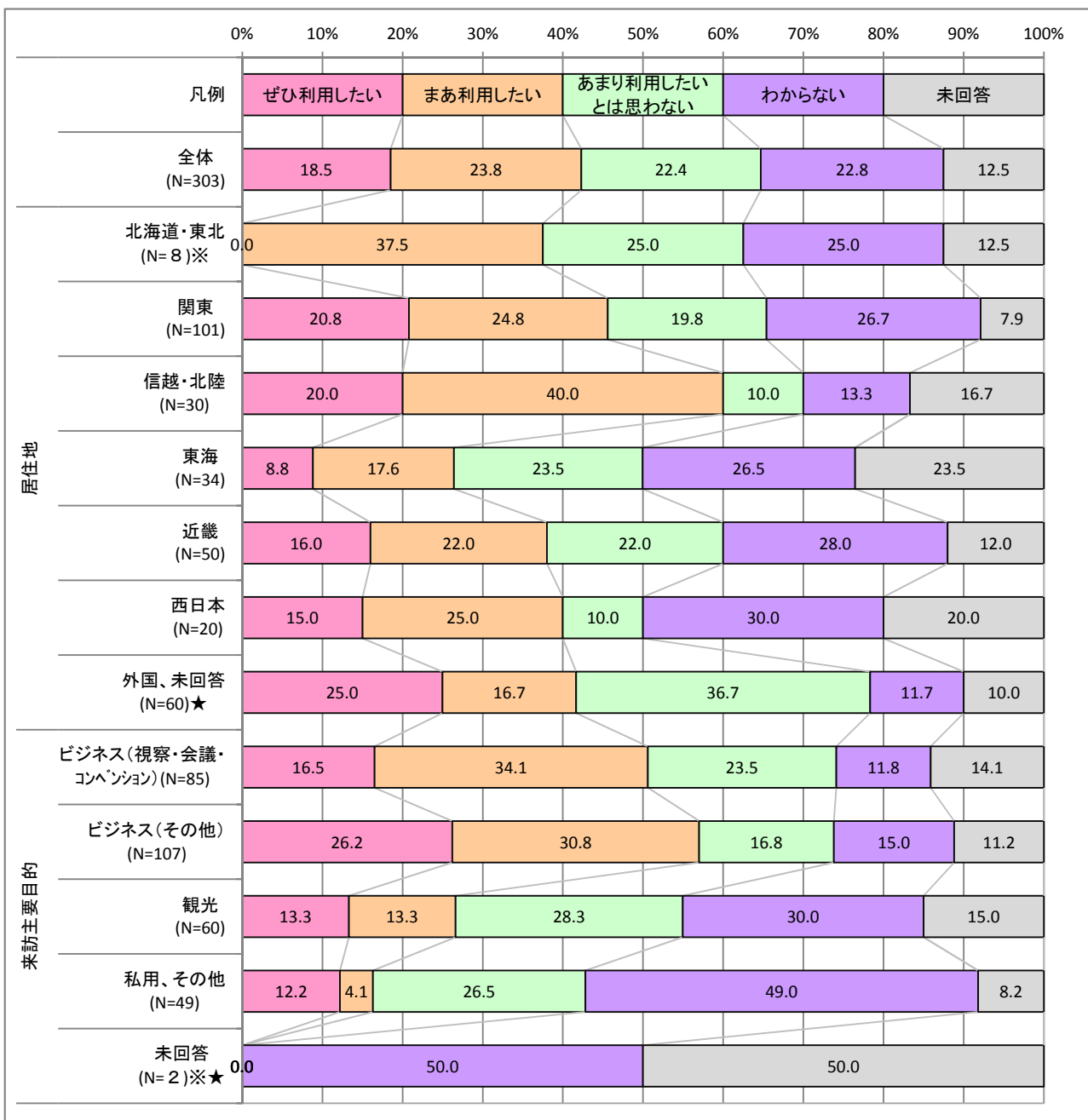
○回転ずし(3人) ○いつでも入浴が出来るようなところ ○インターネットカフェ ○家電製品店 ○クイックマッサージ(山岳観光してきたのであって欲しかった) ○コーヒーショップ ○地铁が高い、数も増やして欲しい ○駐車場の利用料を安くしてほしい(観光やビジネスで来県した人向けに) ○とにかく活気があってほしい ○富山城跡の整備を進められたい ○別になくてもいいが、セブンイレブン等のコンビニが見当たらなかった ○マクドナルドなどのファーストフード ○夜は閑散としているイメージ。観光、レジャー、飲食など、もっと密集した様な場所があれば賑わうのでは? ○私達は通勤族ですので南口と北口の差がありすぎるので不便だと思った。

12. 富山駅前にビジネスセンターが開設された際の利用意向

富山駅前に「ビジネスセンター（無線LAN、パソコン、コピー、Faxなどが使えるオフィスやビジネス用の会議室などが揃った施設）ができた」場合の利用意向を聞いたところ、「ぜひ利用したい」（18.5%）+「まあ利用したい」（23.8%）を合算した【利用意向率】は42.3%と高い。

居住地別に見ると、「信越・北陸」（60.0%）「関東」（45.6%）の利用意向率が高い。

来訪目的別に見ると、「ビジネス（その他）」目的の人では57.0%、「ビジネス（視察・会議・コンベンション）」目的の人では50.6%が利用意向を示しており、ビジネス客のニーズは高いと見ることができる。



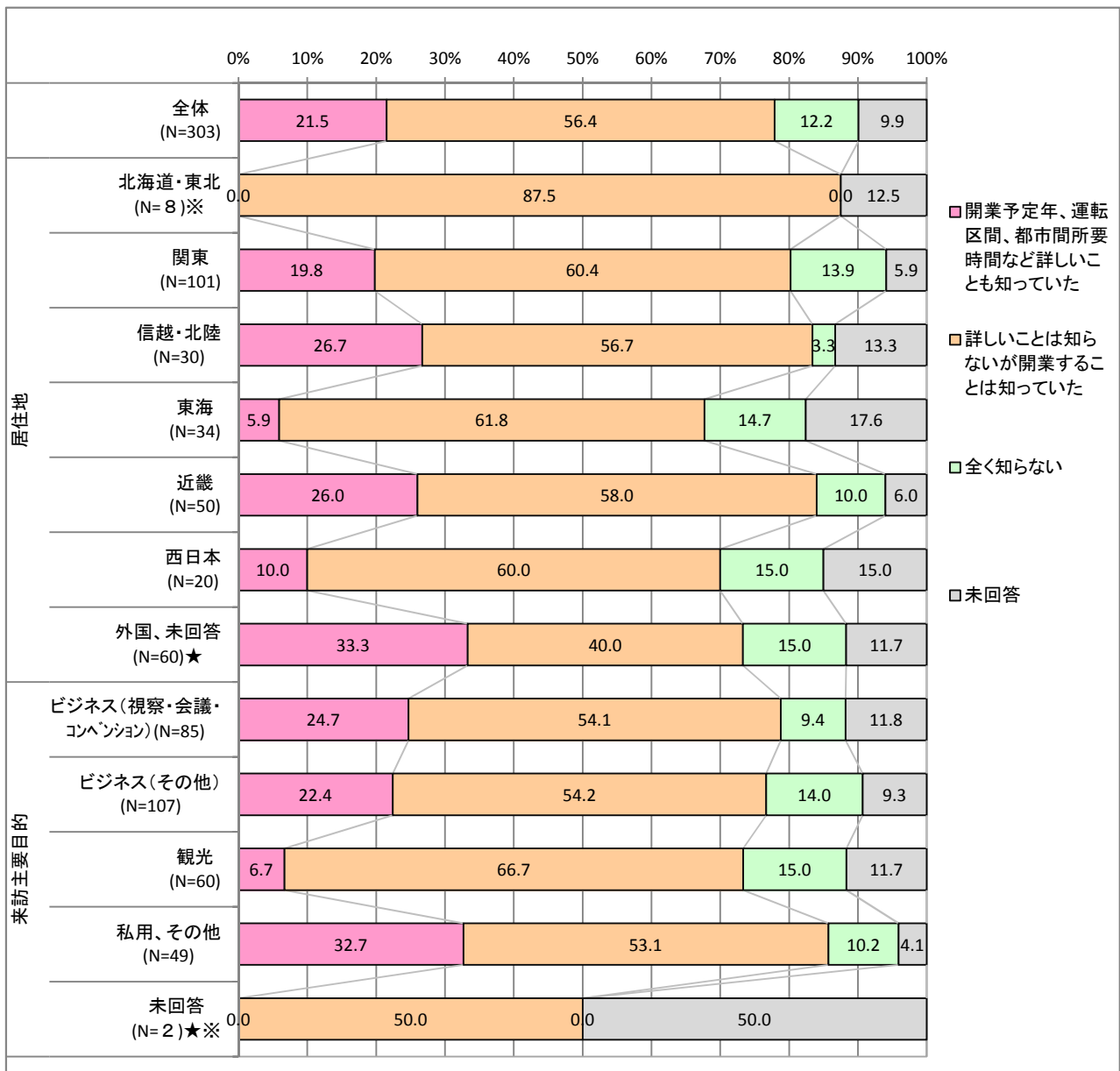
1 3. 北陸新幹線について

①富山市来訪以前の認知度

「平成26年度の開業に向けて工事が進んでいる『北陸新幹線』について、富山市に来る前からどの程度知っていたか」という問いに対しては、「開業予定年、運転区間、都市間所要時間など詳しいことも知っていた」人は全体では21.5%、「詳しいことは知らないが開業することは知っていた」が56.4%、「全く知らない」(12.2%)「未回答」(9.9%)となっている。

居住地別に見ると、「詳しいことも知っていた」割合は「信越・北陸」(26.7%)、次いで「近畿」(26.0%)の順で高く、「開業は知っていたが詳しいことは知らない」は「東海」(61.8%)において高い。合計認知率は「近畿」(84.0%)「信越・北陸」(83.4%)において高い。

来訪目的別に見ると、「私用、その他」目的の人の合計認知率が85.8%と最も高く、「ビジネス(視察・会議・コンベンション)」目的の人が次いで78.8%と高い。



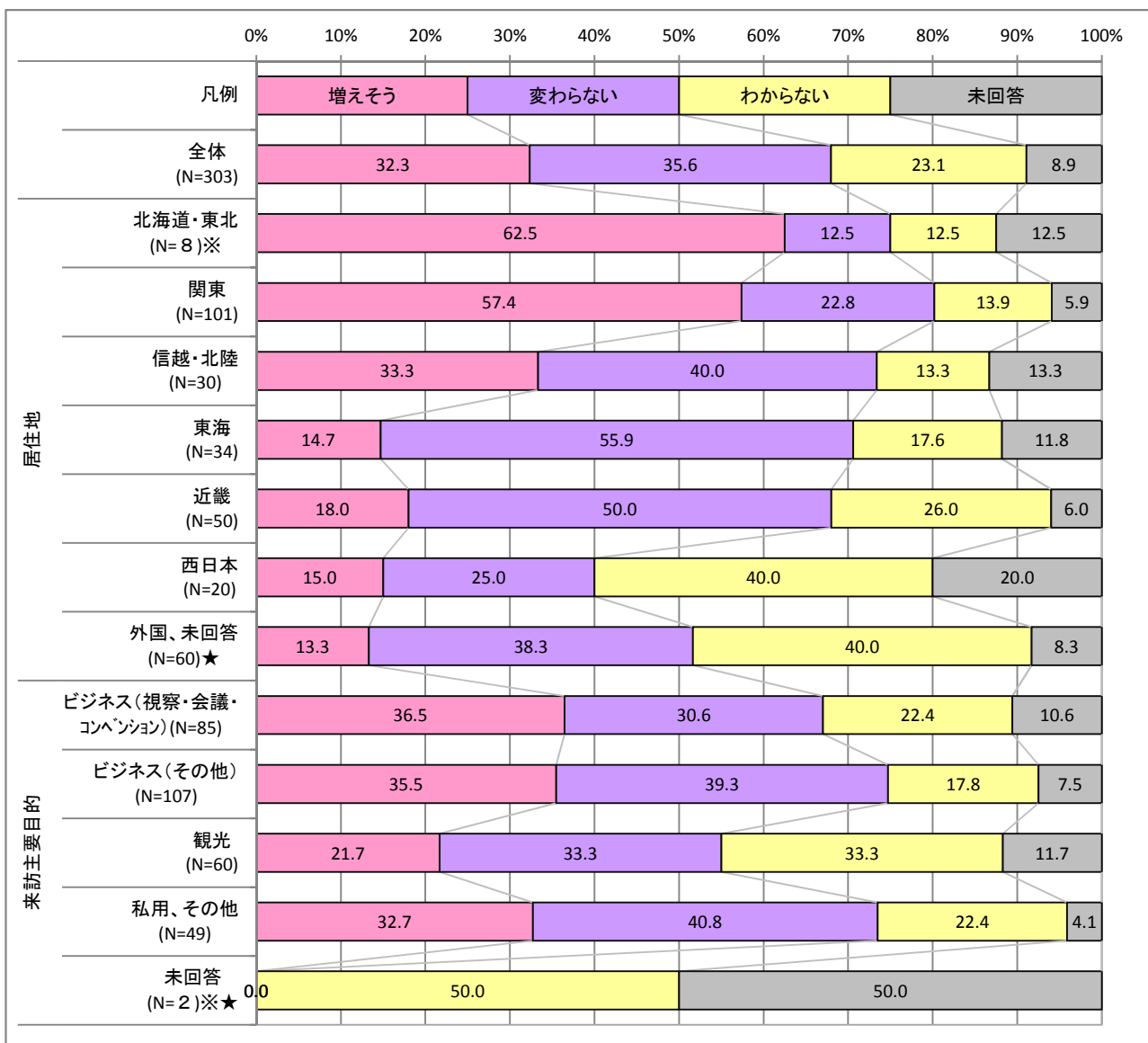
13. 北陸新幹線について

②開業後の新幹線利用頻度

「北陸新幹線が開業すると、富山～東京間が最短で2時間7分で行き来できるようになるが、開業後は新幹線を使って富山市へ出かける機会はどうになるか」という問いに対しては、「増えそう」と回答する人が32.3%、「変わらない」が35.6%、「わからない」が23.1%となっている。

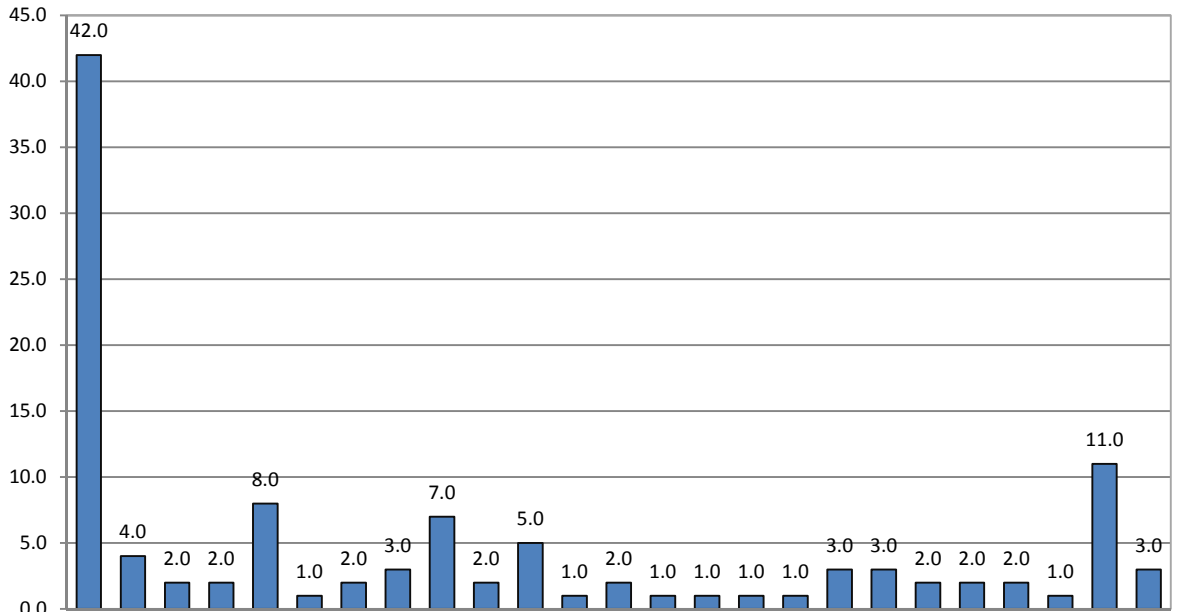
居住地別に見ると、「増えそう」と回答する割合は「関東」(57.4%)において高く、「変わらない」は「東海」(55.9%)「近畿」(50.0%)において高い。「信越・北陸」では「増えそう」(33.3%)より「変わらない」(40.0%)割合が高い。

来訪目的別に見ると、「ビジネス(視察・会議・コンベンション)」目的の人では「増えそう」が36.5%と高く、「変わらない」(30.6%)を上回っているが、「ビジネス(その他)」目的の人では「増えそう」(35.5%)に対して「変わらない」(39.3%)がやや上回っている。「観光」目的の人では「わからない」が33.3%と多い。



14. 次回来訪時、訪問したい場所

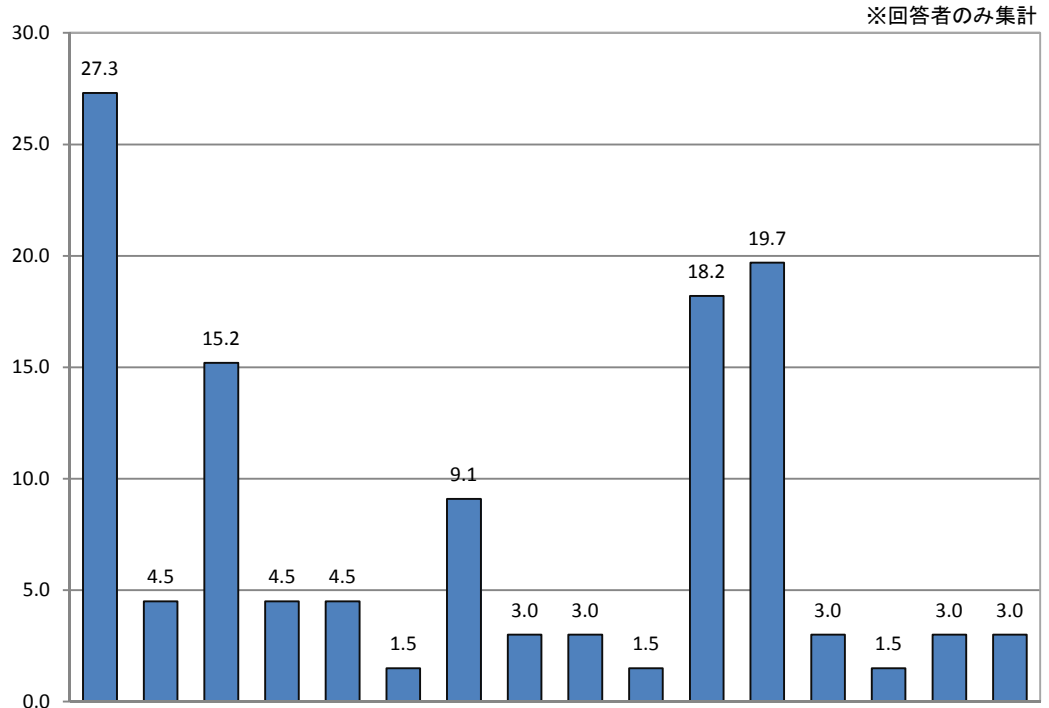
「次回富山市を訪問する際に訪問したい場所」(自記式、回答者ベース100人)として最も多くあがったのは、「立山黒部アルペンルート」(42.0%)であり、2位「温泉」(8.0%)との開きが大きい。



	N	立山黒部アルペンルート	岩瀬	岩瀬浜	氷見	温泉	庄川	五箇山	八尾	海、港、海岸	トロツコ電車	山	神通川	商店街、お店	海王丸パーク	諏訪町通り	富石運河環水公園	ほたるいかミュージアム	チューリップフェア	お城	八尾おわら資料館	魚津(しんきろう)	美術館	総曲輪	その他	わからない	
全体	100	42.0	4.0	2.0	2.0	8.0	1.0	2.0	3.0	7.0	2.0	5.0	1.0	2.0	1.0	1.0	1.0	1.0	3.0	3.0	2.0	2.0	2.0	1.0	11.0	3.0	
居住地	北海道・東北(※)	4	50.0	0.0	0.0	0.0	0.0	0.0	0.0	25.0	0.0	0.0	0.0	0.0	0.0	0.0	0.0	0.0	25.0	0.0	0.0	0.0	0.0	0.0	0.0	0.0	0.0
	関東	46	41.3	4.3	2.2	2.2	4.3	0.0	2.2	4.3	6.5	0.0	6.5	2.2	0.0	2.2	2.2	0.0	2.2	6.5	2.2	2.2	0.0	2.2	6.5	2.2	2.2
	信越・北陸(※)	8	50.0	0.0	0.0	0.0	25.0	0.0	0.0	12.5	0.0	0.0	12.5	0.0	0.0	0.0	0.0	0.0	0.0	0.0	0.0	0.0	12.5	0.0	0.0	0.0	0.0
	東海(※)	11	18.2	0.0	9.1	0.0	9.1	0.0	0.0	0.0	0.0	0.0	0.0	0.0	9.1	0.0	0.0	0.0	0.0	9.1	0.0	0.0	0.0	0.0	45.5	9.1	
	近畿(※)	16	43.8	0.0	0.0	0.0	6.3	6.3	6.3	0.0	18.8	0.0	6.3	0.0	0.0	0.0	0.0	6.3	0.0	0.0	0.0	0.0	6.3	0.0	0.0	18.8	0.0
	西日本(※)	6	66.7	0.0	0.0	0.0	0.0	0.0	0.0	0.0	0.0	0.0	0.0	0.0	0.0	0.0	0.0	0.0	0.0	0.0	0.0	16.7	0.0	0.0	0.0	0.0	16.7
	外国、未回答(★)	9	44.4	22.2	0.0	11.1	22.2	0.0	0.0	0.0	0.0	22.2	0.0	0.0	11.1	0.0	0.0	0.0	0.0	0.0	0.0	0.0	0.0	11.1	0.0	0.0	0.0
来訪主要目的	ビジネス(視察・会議・コンベンション)	29	41.4	3.4	3.4	3.4	10.3	3.4	3.4	0.0	3.4	0.0	13.8	0.0	0.0	0.0	0.0	3.4	0.0	3.4	6.9	0.0	6.9	3.4	0.0	6.9	3.4
	ビジネス(その他)	29	44.8	3.4	0.0	3.4	6.9	0.0	0.0	3.4	13.8	0.0	0.0	0.0	3.4	0.0	3.4	0.0	0.0	0.0	0.0	3.4	0.0	0.0	0.0	17.2	3.4
	観光	20	40.0	10.0	5.0	0.0	5.0	0.0	5.0	5.0	5.0	5.0	5.0	5.0	0.0	5.0	0.0	0.0	0.0	5.0	0.0	0.0	0.0	0.0	0.0	10.0	5.0
	私用、その他	22	40.9	0.0	0.0	0.0	9.1	0.0	0.0	4.5	4.5	4.5	0.0	0.0	4.5	0.0	0.0	0.0	4.5	4.5	4.5	4.5	0.0	4.5	4.5	9.1	0.0

15. 次回来訪時、買いたいもの

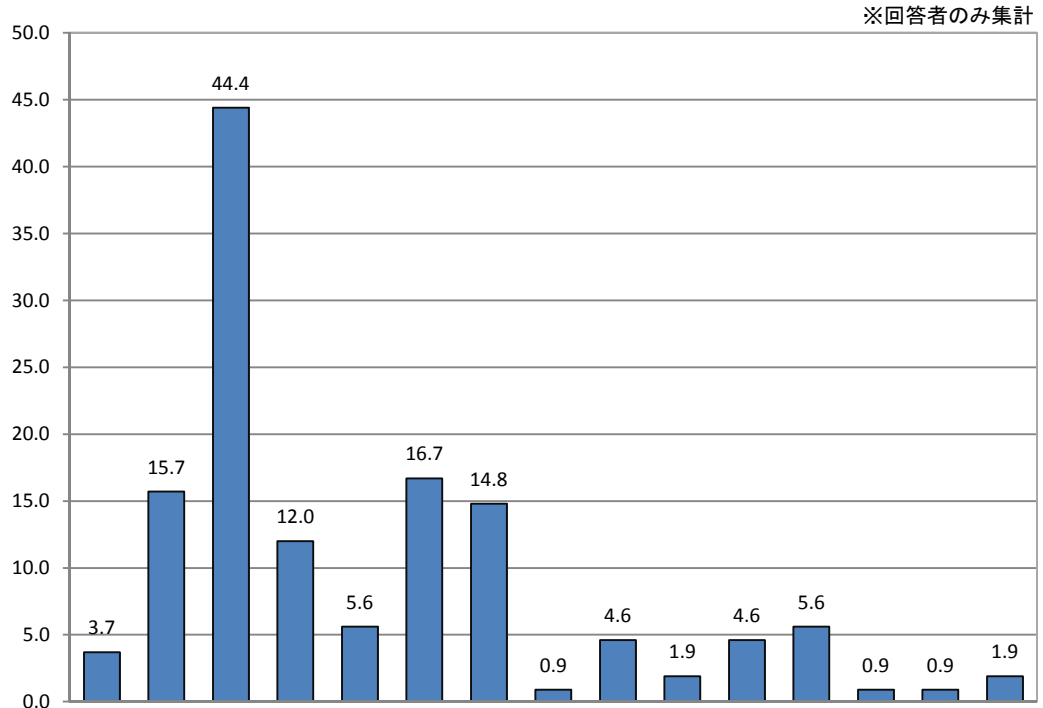
「次回富山市を訪問する際に買いたいもの」(回答者ベース66人)として最も多くあがったのは、「ますずし」(27.3%)、2位「名産品、特産品」(19.7%)、3位「海産物、水産加工品」(18.2%)など、特産物や海産物が上位にあがっている。



		N	ますずし	黒作り	お酒	ホタルイカ	かまぼこ	アカムツ	富山スイーツ、和菓子	氷見うどん	昆布	大門そうめん	海産物、水産加工品	名産品、特産品	衣類	ブリ	水	その他
全体		66	27.3	4.5	15.2	4.5	4.5	1.5	9.1	3.0	3.0	1.5	18.2	19.7	3.0	1.5	3.0	3.0
居住地	北海道・東北(※)	2	50.0	0.0	0.0	0.0	0.0	0.0	0.0	0.0	0.0	0.0	0.0	50.0	0.0	0.0	50.0	50.0
	関東	27	25.9	0.0	22.2	0.0	7.4	3.7	11.1	7.4	3.7	3.7	14.8	14.8	0.0	3.7	3.7	3.7
	信越・北陸(※)	8	25.0	0.0	25.0	12.5	0.0	0.0	0.0	0.0	0.0	0.0	12.5	25.0	12.5	0.0	0.0	0.0
	東海(※)	9	22.2	11.1	0.0	22.2	11.1	0.0	11.1	0.0	0.0	0.0	11.1	22.2	11.1	0.0	0.0	0.0
	近畿(※)	11	27.3	0.0	18.2	0.0	0.0	0.0	9.1	0.0	9.1	0.0	27.3	27.3	0.0	0.0	0.0	0.0
	西日本(※)	2	0.0	50.0	0.0	0.0	0.0	0.0	50.0	0.0	0.0	0.0	0.0	0.0	0.0	0.0	0.0	0.0
	外国、未回答(※★)	7	42.9	14.3	0.0	0.0	0.0	0.0	0.0	0.0	0.0	0.0	42.9	14.3	0.0	0.0	0.0	0.0
来訪主要目的	ビジネス(視察・会議・コンベンション)	14	42.9	7.1	14.3	7.1	7.1	0.0	0.0	7.1	7.1	7.1	14.3	7.1	0.0	0.0	7.1	0.0
	ビジネス(その他)	18	22.2	0.0	27.8	0.0	0.0	0.0	11.1	0.0	0.0	0.0	27.8	27.8	5.6	0.0	5.6	5.6
	観光	16	12.5	0.0	6.3	6.3	0.0	6.3	18.8	6.3	0.0	0.0	18.8	12.5	6.3	0.0	0.0	6.3
	私用、その他	18	33.3	11.1	11.1	5.6	11.1	0.0	5.6	0.0	5.6	0.0	11.1	27.8	0.0	5.6	0.0	0.0

16. 次回来訪時、食べたいもの

「次回富山市を訪問する際に食べたいもの」(自記式、回答者ベース108人)として最も多くあがったのは、「魚介類」(44.4%)であり、2位「ホタルイカ」(16.7%)、3位「お寿司」(15.7%)も含め、魚介類・海産物が上位を占めている。



		N	ますずし	お寿司	魚介類	寒ブリ	お酒	ホタルイカ	白えび	氷見うどん	富山スイーツ	昆布メ	ラーメン(氷見ラーメン・ブ ラックラーメン)	地場の材料を使った料理	とろろこんぶおにぎり	黒作り	その他
全体		108	3.7	15.7	44.4	12.0	5.6	16.7	14.8	0.9	4.6	1.9	4.6	5.6	0.9	0.9	1.9
居住地	北海道・東北(※)	4	0.0	0.0	50.0	50.0	0.0	25.0	0.0	0.0	0.0	0.0	0.0	0.0	0.0	0.0	0.0
	関東	48	4.2	18.8	37.5	14.6	2.1	20.8	18.8	2.1	4.2	0.0	8.3	4.2	0.0	0.0	2.1
	信越・北陸	11	0.0	27.3	36.4	0.0	9.1	9.1	9.1	0.0	0.0	0.0	0.0	27.3	0.0	0.0	9.1
	東海	12	8.3	8.3	66.7	16.7	0.0	16.7	16.7	0.0	0.0	8.3	0.0	0.0	8.3	8.3	0.0
	近畿	18	0.0	11.1	61.1	5.6	11.1	16.7	0.0	0.0	5.6	0.0	5.6	5.6	0.0	0.0	0.0
	西日本(※)	4	0.0	25.0	0.0	0.0	25.0	0.0	25.0	0.0	25.0	0.0	0.0	0.0	0.0	0.0	0.0
	外国、未回答(★)	11	9.1	9.1	45.5	9.1	9.1	9.1	27.3	0.0	9.1	9.1	0.0	0.0	0.0	0.0	0.0
来訪主要目的	ビジネス(視察・会議・コンベンション)	27	3.7	11.1	40.7	14.8	7.4	14.8	11.1	0.0	0.0	0.0	11.1	3.7	0.0	0.0	3.7
	ビジネス(その他)	33	0.0	9.1	57.6	18.2	9.1	12.1	12.1	3.0	3.0	6.1	0.0	9.1	3.0	0.0	3.0
	観光	26	3.8	26.9	38.5	3.8	0.0	23.1	11.5	0.0	11.5	0.0	7.7	0.0	0.0	0.0	0.0
	私用、その他	22	9.1	18.2	36.4	9.1	4.5	18.2	27.3	0.0	4.5	0.0	0.0	9.1	0.0	4.5	0.0

アンケート用紙

～北陸新幹線開業影響予測調査のご協力をお願い～

この度は富山市においていただき誠にありがとうございます。本市では、新たな都市の魅力づくりに向けて、県外から来られた方にアンケートをお願いしております。ご多忙中恐縮ですが、アンケートにご協力をお願いいたします。

富山市商工労働部商業労政課

※「1つだけ」「いくつでも」など回答個数に沿って番号に○をつけていただく質問と直接ご記入いただく質問等があります。

※ご記入にあたっては、わかる範囲で結構ですので、最後の質問までお答え下さい。

※このアンケートは富山県外から来られた方を対象にしています。恐れ入りますが県内の方は回答できません。

Q1. 恐れ入りますがあなたご自身についてお答え下さい。(恐れ入りますがこの質問には必ずお答え下さい)

【宿泊施設名】()	【アンケートの記入日】(月 日)
【居住地】(都道府県名:) ※富山県の方はこのアンケートのご対象になりません	
【性別】 1. 男性 2. 女性	【年齢】:() 歳代
【富山市への訪問頻度】	
1. 月に1～2回またはそれ以上	2. 2～3か月に1回
	3. 半年に1回程度
4. 年に1回以下 ⇒【今回も含めた富山市訪問回数は? () 回目】	5. 今回が初めて

Q2. 今回の来訪の主要な目的は何ですか。最も主なものを1つだけ○をおつけ下さい。

1. ビジネス(視察・会議・コンベンション)	2. ビジネス(その他)	3. 観光(一般観光)
4. 観光(祭り・イベントの参加)	5. 観光(山岳観光)	6. 帰省・知人訪問
7. その他(具体的に)		

Q3. 今回の富山市への来訪で買い物や飲食店の情報入手、手配のために使われた情報源にいくつでも○をおつけ下さい。

1. 家族・友人の話	2. ポスター・パンフレット	3. ガイドブック(誌名)
4. 新聞・雑誌の広告・チラシ	5. 旅行業者	6. ウェブサイト
7. フェイスブック・ツイッター	8. スマートフォンの観光アプリ	9. テレビ・ラジオ
10. 観光案内所	11. その他()	12. 特にない

Q4. 今回のご訪問で富山市内でご利用になったお店を3つまでお答えいただき、利用された店それぞれについて満足度を「価格」「品質(味)」「接客対応」「全体的に見て」それぞれについて1つずつ○をおつけ下さい。

利用した店の種類の番号を右の欄に3つまで記入してください。		価格	品質(味)	接客対応	全体的に見て
1. 大手チェーンの飲食店(居酒屋) 2. 地場産品を扱う飲食店(居酒屋) 3. ますずし屋 4. すし屋 5. ブラックラーメンのあるお店 6. 薬膳料理のあるお店 7. 駅前のみやげもの屋 8. アーケード商店街のみやげもの屋 9. 菜のみやげもの屋 10. スナック 11. その他()	番号を記入	⇒	1. 安い 2. 普通 3. 高い	1. 良い 2. 普通 3. 悪い	1. 良い 2. 普通 3. 悪い
	番号を記入	⇒	1. 安い 2. 普通 3. 高い	1. 良い 2. 普通 3. 悪い	1. 良い 2. 普通 3. 悪い
	番号を記入	⇒	1. 安い 2. 普通 3. 高い	1. 良い 2. 普通 3. 悪い	1. 良い 2. 普通 3. 悪い

Q5. 今回の訪問で、富山市内で使う費用(これからの予定も含めて)をおおまかで結構ですので教えてください。※グループで来られた場合もお1人分あたりの費用をお答え下さい。

◆昼食(円)	◆夕食(円)	◆おみやげ(円)
◆その他(主な用途:) (円)		

Q6. あなたはインターネットを利用して富山市内のお店から買い物をしたことがありますか。ある方は、その時にお買いになったものを具体的にご記入下さい。

1. ある ⇒ (具体的に)	2. ない
-----------------	-------

※裏面へ続きます。

Q7. 今回、富山市内でご宿泊いただいた理由は何ですか。あてはまるものいくつかでも○をおつけ下さい。

- | | |
|---------------|----------------------|
| 1. 観光地の周遊 | 2. 所用・仕事のために好都合 |
| 3. 食に興味があった | 4. 以前も富山市内で宿泊して慣れている |
| 5. 宿泊料金が手ごろ | 6. 公共交通を利用するのに便利 |
| 7. 市内の散策買物に便利 | 8. 知人・旅行会社の斡旋 |
| 9. その他 () | |

Q8. 富山市内における主な移動手段を、3つまで○をつけてお答え下さい。

- | | | | | | |
|--------------------------|---------------------------------|---------|-----------|----------|-----------------|
| 1. ポートラム（富山駅～岩瀬間を走る路面電車） | 2. セントラム（中心市街地内を走る環状路面電車） | | | | |
| 3. 路面電車 | 4. レンタルサイクルや自転車市民共同利用システム（アヴィレ） | 5. タクシー | 6. バス | | |
| 7. JR | 8. 富山地方鉄道 | 9. 徒歩 | 10. レンタカー | 11. 自家用車 | 12. 知人・親戚等の自家用車 |

Q9. 富山市内にどのようなことや、施設があればよいと思われましたか。あてはまるものいくつかでも○をおつけ下さい。

- | | |
|-----------------------|------------------------|
| 1. 公共交通の充実 | 2. 街のにぎわいや、活気 |
| 3. 富山のおみやげ品・特産品が買えるお店 | 4. 富山のスイーツやお菓子が食べられるお店 |
| 5. 気軽に利用できる居酒屋やスナック等 | 6. レンタルサイクルが便利に利用できること |
| 7. レンタカーが便利に使用できること | 8. 観光案内所や案内看板の充実 |
| 9. 気持ちの良い接客をしてほしい | 10. その他 () |

Q10. 富山駅周辺で「もっと充実してほしい」と思われる施設や設備がありましたらいくつかでも○をおつけ下さい。

- | | | |
|----------------|--------------------------------|-----------------------|
| 1. ホテル | 2. 商業施設、デパート | 3. ビジネス向けのユーティリティスペース |
| 4. 観光案内所 | 5. 物産店、みやげもの店 | 6. 飲食店 |
| 7. 駐車場 | 8. レンタルサイクル | 9. コンベンション施設、コンサートホール |
| 10. アミューズメント施設 | 11. 路面電車、バスなど市内各所への公共交通アクセスの充実 | |
| 12. その他（具体的に) | 13. 特にない | |

Q11. 富山駅前にビジネスセンター（無線LAN、パソコン、コピー、Faxなどが使えるレンタルオフィスやビジネス用の会議室などが揃った施設）ができたならご利用になりたいと思われませんか。1つだけ○をおつけ下さい。

- | | | | |
|------------|------------|------------------|----------|
| 1. ぜひ利用したい | 2. まあ利用したい | 3. あまり利用したいと思わない | 4. わからない |
|------------|------------|------------------|----------|

Q12. 現在、平成26年度末の開業に向けて工事が進んでいる「北陸新幹線」について、あなたは今回、富山市に来られる前からご存じでしたか。1つだけ○をおつけ下さい。

- | |
|------------------------------------|
| 1. 開業予定年、運転区間、都市間所要時間など詳しいことも知っていた |
| 2. 詳しいことは知らないが開業することは知っていた |
| 3. 全く知らない |

Q13. 北陸新幹線が開業すると、富山～東京間が最短で2時間7分で行き来できるようになりますが、開業後、新幹線を使って富山市へ出かける機会はどのようになりそうですか。1つだけ○をおつけ下さい。

- | | | |
|---------|----------|----------|
| 1. 増えそう | 2. 変わらない | 3. わからない |
|---------|----------|----------|

Q14. 次回、富山市を訪問されるとしたら「①どんな場所を訪問してみたい」と思いますか。また次回の訪問で「②買いたいもの」「③食べたいもの」についてもご自由にご記入下さい。

①訪問したい場所	
②買いたいもの	
③食べたいもの	

貴重なご意見等ご協力ありがとうございました。ご記入後のアンケートはご出発の際にフロントにお渡し下さい。