

平成24年度

富山市の建設



奥羽丘陵多目的広場

富山市建設部

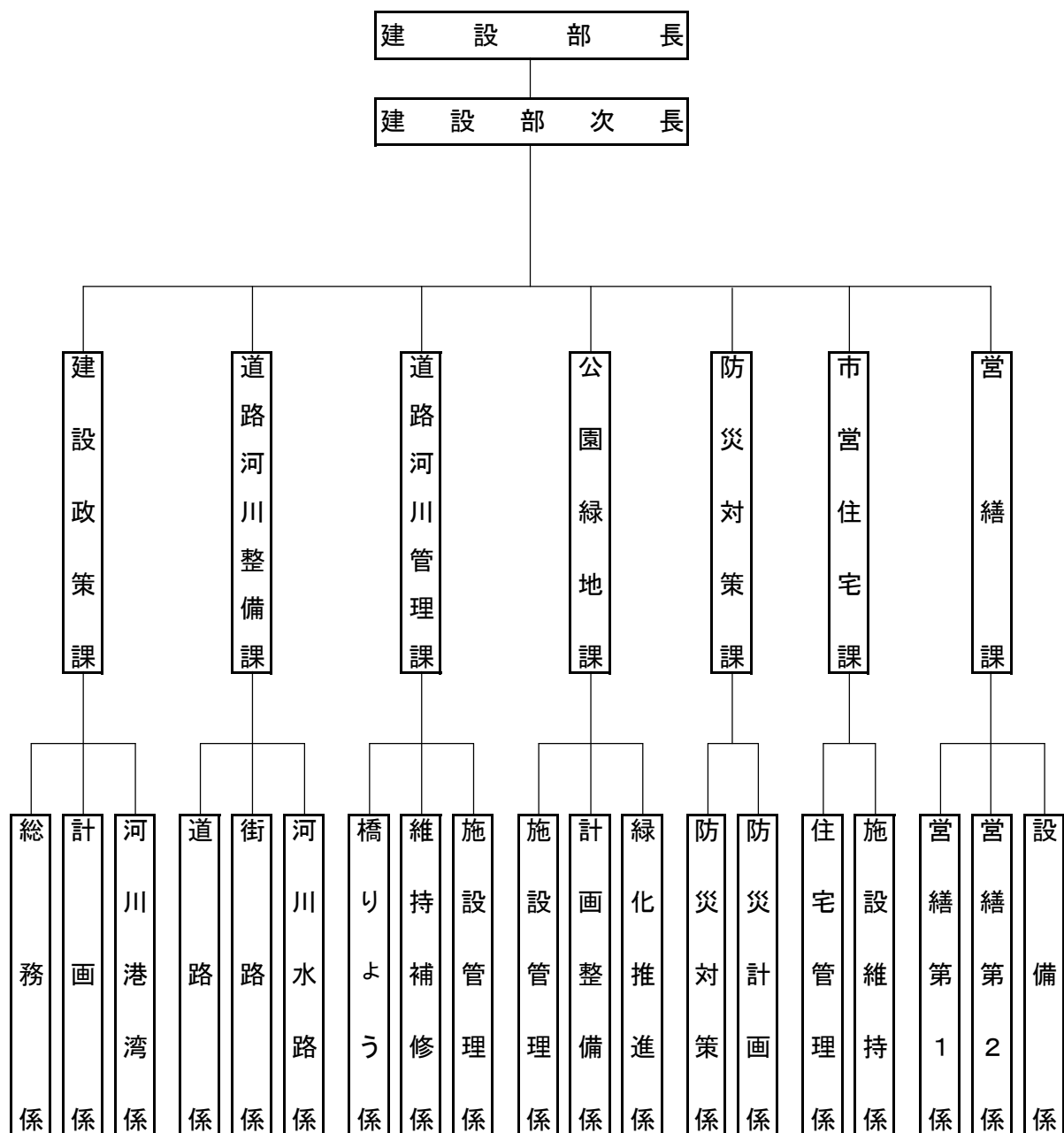
目 次

I.	組織	1
1.	建設部機構図	1
2.	建設部職員数	2
3.	建設部職員数の推移	2
4.	総合行政センター建設課・産業建設課職員数	2
II.	分掌事務	3
1.	建設部	3
2.	総合行政センター（建設課、産業建設課）	4
III.	予算	5
1.	一般会計予算（センター分含む）	5
2.	特別会計予算（センター分含む）	7
3.	予算の推移等	7
IV.	各課の概要（主要事業と統計資料）	9
1.	建設政策課	9
(1)	主要事業	
1)	幹線市道整備事業.....	9
2)	急傾斜地崩壊防止対策事業.....	10
(2)	統計資料	
表 1.	国道・県道・市道の延長・舗装率・改良率	11
表 2.	市道路線認定及び廃止の推移	11
表 3.	道路延長等の推移.....	11
表 4.	国道・県道・市道の橋梁.....	11
表 5.	富山市域関係河川の状況.....	12
表 6.	富山市の土砂災害危険箇所...	12
表 7.	道路橋りょう災害復旧費.....	12
表 8.	河川災害復旧費.....	12
表 9.	主な港湾施設の状況.....	13
表 10.	入港船舶の状況.....	13
表 11.	船員の雇入れ、船員手帳の交付等の状況.....	13
表 12.	入港外航船舶国籍別表.....	14
表 13.	輸移出入貨物の状況.....	14
2.	道路河川整備課	15
(1)	主要事業	
1)	道路新設改良事業.....	15
2)	街路整備事業.....	17
3)	電線類地中化整備事業.....	18
4)	私道等舗装事業補助.....	18
5)	河川水路整備事業.....	19
6)	浸水対策事業.....	20
7)	水辺空間整備事業.....	20
8)	急傾斜地崩壊防止対策事業.....	20
9)	火防水路改良事業.....	20
(2)	統計資料	
表 1.	道路新設改良事業実績.....	21
表 2.	道路舗装新設事業実績.....	21
表 3.	県補助事業実績.....	22
表 4.	橋梁整備事業実績.....	22
表 5.	街路事業実績.....	23
表 6.	シンボルロード整備事業実績	23
表 7.	電線類地中化整備事業実績...	24
表 8.	私道舗装補助事業実績.....	24
表 9.	河川水路整備事業.....	25
表 10.	浸水対策事業.....	25
表 11.	急傾斜地崩壊防止対策事業.....	25
表 12.	水辺空間整備事業.....	26
表 13.	火防水路改良事業.....	26
3.	道路河川管理課	27
(1)	主要事業	
1)	事業別地域別内訳.....	27

(2) 統計資料		
表 1. 地域別市道の延長・舗装率・改良率	29	表 9. 消雪施設設置状況..... 33
表 2. 市道路線認定及び廃止の推移	30	表 10. 町内会消雪装置設置補助事業実績... 33
表 3. 道路延長等の推移..... 30		表 11. 除雪状況等の推移..... 34
表 4. 地域別の橋梁概況..... 31		表 12. 除雪等実績（路線数、除雪延長）... 34
表 5. 橋梁の推移..... 31		表 13. 除雪機械の状況..... 34
表 6. その他の市道施設状況..... 32		表 14. 富山市の冬期気象概況..... 35
表 7. 街灯管理及び設置状況の推移	33	図 1. 道路除雪体制系統図..... 36
表 8. 交通安全灯管理及び設置状況の推移	33	
4. 公園緑地課	37	
(1) 主要事業		
1) 公園整備事業..... 37		4) 呉羽丘陵整備事業..... 39
2) 緑化推進事業..... 38		5) ファミリーパーク整備事業..... 39
3) 公園管理事業..... 38		6) ファミリーパーク管理事業..... 40
(2) 統計資料		
表 1. 公園種別現況..... 41.		表 3. 市民一人当りの公園緑地面積..... 42
表 2. 県営公園..... 42		
5. 防災対策課	39	
(1) 主要事業		
1) 地域防災無線（移動系）整備事業... 43		4) 各種訓練・防災研修..... 44
2) 防災行政無線（同報系）整備事業... 43		5) 自主防災組織育成・支援事業..... 44
3) 災害時要援護者支援事業..... 43		
(2) 統計資料		
表 1. 自主防災組織結成の状況..... 45		表 5. 災害用備蓄物資..... 47
表 2. 自主防災組織数の推移..... 45		図 1. 富山市水防本部組織表..... 49
表 3. 飲料水兼用耐震性貯水槽の設置状況	45	表 6. 水防本部業務分担表..... 50
表 4. 緊急用給水栓の設置箇所..... 46		
6. 市営住宅課	51	
(1) 主要事業		
1) 市営住宅管理事業..... 51		5) 借上市営住宅事業..... 52
2) 市営住宅リフォーム事業..... 51		6) 公営住宅建設事業..... 53
3) 高齢者向住戸改善事業..... 51		7) 賃貸住宅・店舗事業..... 54
4) 市営住宅バリアフリー化事業... 52		
(2) 統計資料		
表 1. 住宅団地別・構造別・管理戸数一覧表	55	表 5. 住居の状況（参考）..... 60
表 2. 特定公共賃貸住宅の概要..... 56		表 6. 市営住宅公募申込状況（参考）..... 60
表 3. 賃貸住宅の概要..... 59		表 7. 特定目的住宅（シルバーハウジングを含む）の推移（参考）..... 60
表 4. 地域特別賃貸住宅の概要..... 59		
7. 営繕課	61	
(1) 主要事業		
1) 市有建築物の主な工事概要（他課予算）... 61		
(2) 統計資料		
表 1. 市有建築物工事量の推移..... 65		表 2. 工事金額別件数の推移（建築・設備工事）..... 65
V. その他	67	
(1) 建設部の沿革・変遷		
1) 建設部の沿革..... 67		3) 職員数の推移..... 68
2) 組織の変遷..... 67		
(2) 統計資料		
表 1. 河川一覧表..... 69		表 4. 各種同盟会等一覧表..... 88
表 2. 都市計画公園一覧表..... 80		表 5. その他関係団体一覧表..... 90
表 3. 建設部車両一覧表..... 84		

I. 組織

1. 建設部機構図



2. 建設部職員数

(平成24年4月1日現在)

職種	所属	部門	建設政策課	道路河川整備課	道路河川管理課	公園緑地課	防災対策課	市営住宅課	営繕課	ファミリーパーク公社	計
事務		1	4	2	2	3	4	9	1	2	28
技術		6	9	20	17	13	2	4	21		92
その他			1		11	2					14
計		7	14	22	30	18	6	13	22	2	134

※部門は、部長・部次長・参事(単独)

※参事(取扱課長)は各課に含む

※兼務・派遣を除く

3. 建設部職員数の推移

(平成24年4月1日現在)

年度	部門	道路課	道路維持課	河川港湾課	公園緑地課	防災対策課	市営住宅課	営繕課	ファミリーパーク公社	計
22	5	25	30 ⁽¹³⁾ 〔1〕	11〔1〕	19(3)	5〔1〕	13	23	3	134
23	6	25	30(13)	11〔1〕	19(3)	6〔1〕	13	24	4	138
年度	部門	建設政策課	道路河川整備課	道路河川管理課	公園緑地課	防災対策課	市営住宅課	営繕課	ファミリーパーク公社	計
24	7	14〔1〕	22	30(11)	18(2)	6〔5〕	13	22	2	134

- (注) 1 道路維持課の () 内は現業職員の人数
〔 〕 内は職員組合専従の人数<外数>
2 河川港湾課の [] 内は地区センターとの兼務者の人数<外数>
3 公園緑地課の () 内は現業職員の人数
4 防災対策課の [] 内は消防との兼務者および相馬市、長岡市派遣の人数<外数>

4. 総合行政センター建設課・産業建設課職員数

(平成24年4月1日現在)

職種	所属	大沢野	大山	八尾	婦中	山田	細入	計
事務		2	4	3	5	5	4	23
技術		7	5	8	5	3	3	31
その他				3				3
計		9	9	14	10	8	7	57

Ⅱ. 分掌事務

1. 建設部

建設政策課

- ・道路の認定、変更及び廃止に関する事項
- ・土木工事に係る分別解体等の届出に関する事項
- ・道路及び河川の占用許可に関する事項
- ・災害復旧事業に関する事項
- ・港湾に関する事項
- ・船員に関する事項
- ・漂流物及び沈没品に関する事項
- ・河川及び都市排水路の新設及び改良工事の計画に関する事項
- ・都市計画街路事業の計画に関する事項
- ・道路及び橋りょうの新設及び改良工事の計画に関する事項

道路河川整備課

- ・都市計画街路事業の設計及び施工に関する事項
- ・道路及び橋りょうの新設及び改良工事の設計及び施工に関する事項
- ・道路舗装工事の設計及び施工に関する事項
- ・交通安全施設の設計及び施工に関する事項
- ・河川及び都市排水路の新設及び改良工事の設計及び施工に関する事項

道路河川管理課

- ・道路台帳の記録及び管理に関する事項
- ・河川台帳の記録及び管理に関する事項
- ・道路、河川及び都市排水路の管理並びに利用の制限及び禁止に関する事項
- ・道路、河川及び都市排水路の維持修繕に関する事項
- ・街路樹の育成及び植樹に関する事項
- ・街灯及び消融雪装置の設置及び管理に関する事項

公園緑地課

- ・都市公園の計画、新設、改良及び維持管理に関する事項
- ・都市緑化の普及及び推進に関する事項
- ・風致地区内における建築等の許可に関する事項
- ・富山市緑化審議会に関する事項
- ・ファミリーパークに関する事項
- ・財団法人富山市ファミリーパーク公社との連絡に関する事項

防災対策課

- ・防災対策の総合的企画及び連絡調整に関する事項
- ・富山市防災会議及び富山市水防協議会に関する事項
- ・地域防災計画に関する事項
- ・災害情報に関する事項
- ・災害に関する対策本部の設置に関する事項

市営住宅課

- ・市営住宅、特定公共賃貸住宅並びに賃貸住宅及び賃貸店舗の調査及び計画に関する事項
- ・市営住宅等の管理運営に関する事項
- ・賃貸住宅・店舗事業基金に関する事項

営 繕 課

- ・市有建物の建築工事の調査、設計及び施工に関する事項
- ・市有建物の維持修繕に関する事項
- ・市有建物の電気、衛生、機械等の設備の設計、施工及び保守に関する事項

2. 総合行政センター（建設課、産業建設課）

（1）建設部関係共通分掌事務

- ・都市計画街路事業の計画、設計及び施工に関する事項
- ・道路及び橋りょうの新設及び改良工事の計画、設計及び施工に関する事項
- ・道路舗装工事の設計及び施工に関する事項
- ・交通安全施設の設計及び施工に関する事項
- ・道路、河川及び都市排水路の管理及び利用の制限及び禁止に関する事項
- ・街路樹の育成及び植樹に関する事項
- ・道路・河川台帳の記録及び管理に関する事項
- ・街灯及び消融雪装置の設置及び管理に関する事項
- ・河川及び都市排水路の新設及び改良工事の計画、設計及び施工に関する事項
- ・災害復旧事業に関する事項
- ・都市公園の新設、改良及び維持管理に関する事項
- ・市営住宅等の管理運営に関する事項
- ・土木工事に係る分別解体等の届出に関する事項
- ・道路及び河川の占用許可に関する事項

（2）建設部関係個別分掌事務

八尾総合行政センター

- ・神通川水辺プラザ自然ふれあい学習館に関する事項
- ・久婦須川ダム周辺広場に関する事項

婦中総合行政センター

- ・財団法人富山市婦中公園緑地管理公社との連絡に関する事項

細入総合行政センター

- ・道の駅の維持管理と国土交通省等との連絡に関する事項

Ⅲ. 予算

建設部の平成24年度当初予算額は、一般会計では、105億6,693万2,000円です。
特別会計では、賃貸住宅・店舗事業が2億0,597万8,000円です。

1. 一般会計予算（センター分含む）

（単位：千円）

区分	平成24年度 (A)	平成23年度 (B)	対前年度比	
			A-B	A/B
一般会計歳出予算	157,269,421 (100.0%)	162,111,412 (100.0%)	△ 4,841,991	97.0%
土木費 (対一般会計構成比)	26,194,860 (16.7%)	26,859,740 (16.6%)	△ 664,880	97.5%
建設部所管分 (対一般会計構成比)	10,562,732 (6.7%)	10,883,027 (6.7%)	△ 320,295	97.1%
災害復旧費 (対一般会計構成比)	16,200 (0.01%)	70,524 (0.04%)	△ 54,324	23.0%
建設部所管分 (対一般会計構成比)	4,200 (0.00%)	3,000 (0.00%)	1,200	140.0%

(1) 建設部予算の内訳

（単位：千円）

款	項	平成24年度		平成23年度		対前年度比	
		予算額(A)	構成比	予算額(B)	構成比	A-B	A/B
土木費	土木管理費	699,856	6.6%	721,400	6.8%	△ 21,544	97.0%
	道路橋りょう費	4,882,929	46.2%	4,675,233	44.2%	207,696	104.4%
	河川水路費	1,125,252	10.6%	1,185,689	11.2%	△ 60,437	94.9%
	港湾費	30,230	0.3%	52,360	0.5%	△ 22,130	57.7%
	都市計画費	3,100,820	29.3%	3,590,005	34.0%	△ 489,185	86.4%
	住宅費	723,645	6.8%	658,340	6.2%	65,305	109.9%
	土木費計	10,562,732	100.0%	10,883,027	103.0%	△ 320,295	97.1%
	災害復旧費	4,200	0.0%	3,000	0.0%	1,200	140.0%
	合計	10,566,932	100.0%	10,886,027	103.0%	△ 319,095	97.1%

(2) 課別予算の内訳

(単位:千円)

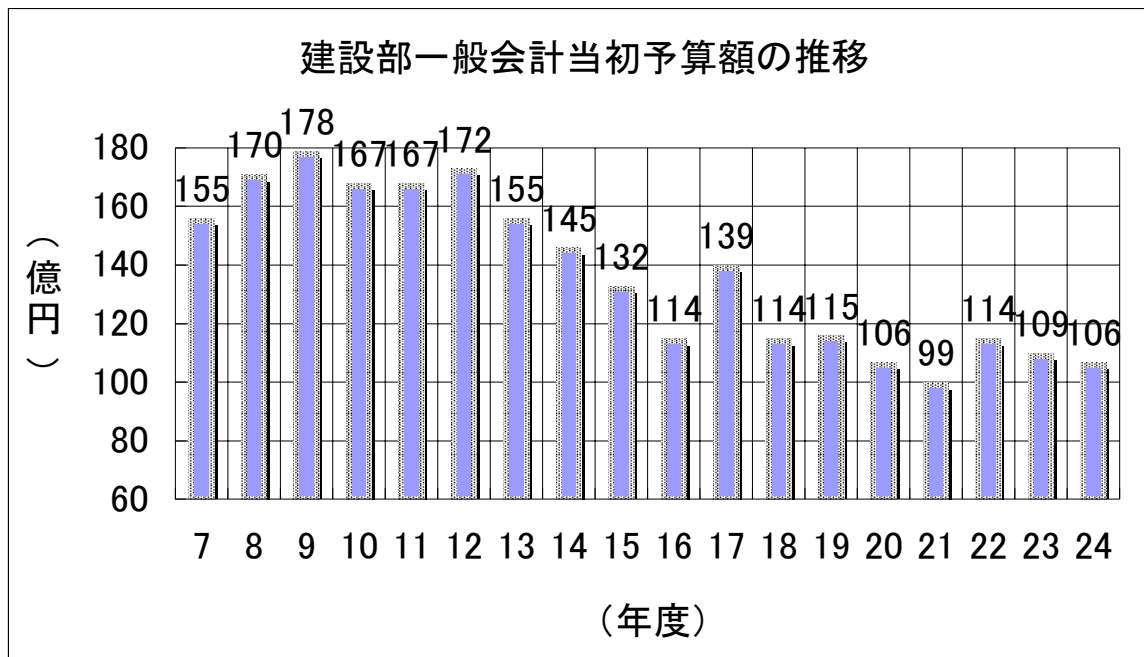
課別	平成24年度 当初予算	構成比	課別	平成23年度 当初予算	構成比
建設政策課	642,889	6.1%	道路課	2,651,030	24.4%
道路河川 整備課	2,909,258	27.5%	道路維持課	1,975,812	18.1%
道路河川 管理課	2,044,050	19.3%	河川港湾課	1,091,578	10.0%
公園緑地課	1,829,648	17.3%	公園緑地課	2,108,620	19.4%
防災対策課	240,962	2.3%	防災対策課	241,382	2.2%
市営住宅課	661,335	6.3%	市営住宅課	599,906	5.5%
営繕課	184,821	1.7%	営繕課	187,663	1.7%
富山地域計	8,512,963	80.6%	富山地域計	8,855,991	81.4%
大沢野地域	432,067	4.1%	大沢野地域	462,569	4.2%
大山地域	379,591	3.6%	大山地域	334,241	3.1%
八尾地域	524,861	5.0%	八尾地域	433,129	4.0%
婦中地域	454,547	4.3%	婦中地域	511,574	4.7%
山田地域	120,096	1.1%	山田地域	185,031	1.7%
細入地域	142,807	1.4%	細入地域	103,492	1.0%
合計	10,566,932	100.0%	合計	10,886,027	100.0%

2. 特別会計予算（センター分含む）

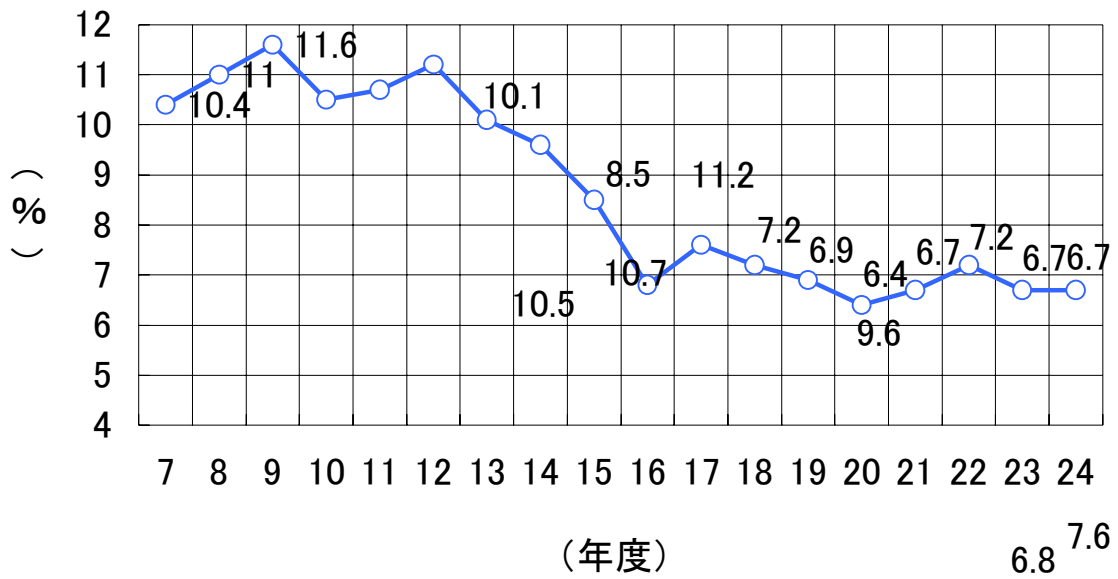
（単位：千円）

会 計	平成24年度 当初予算	構成比	平成23年度 当初予算	構成比
賃貸住宅・店舗事業	205,978	100.0%	233,171	100.0%

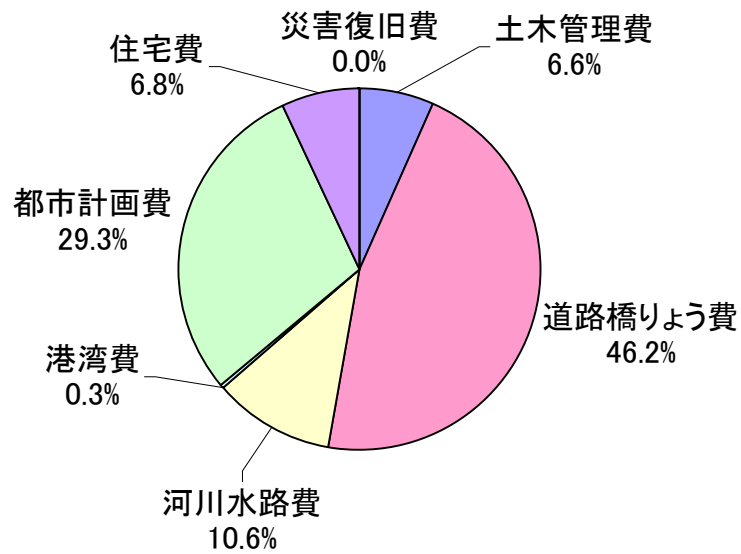
3. 予算の推移等



一般会計当初予算に占める建設部予算の比率



建設部一般会計予算の構成



■土木管理費 ■道路橋りょう費 ■河川水路費 ■港湾費 ■都市計画費 ■住宅費 ■災害復旧費

IV. 各課の概要（主要事業と統計資料）

1. 建設政策課

(1) 主要事業

1) 幹線市道整備事業 事業費 3,188 万円

1) コンパクトシティ実現のための社会資本整備のあり方検討

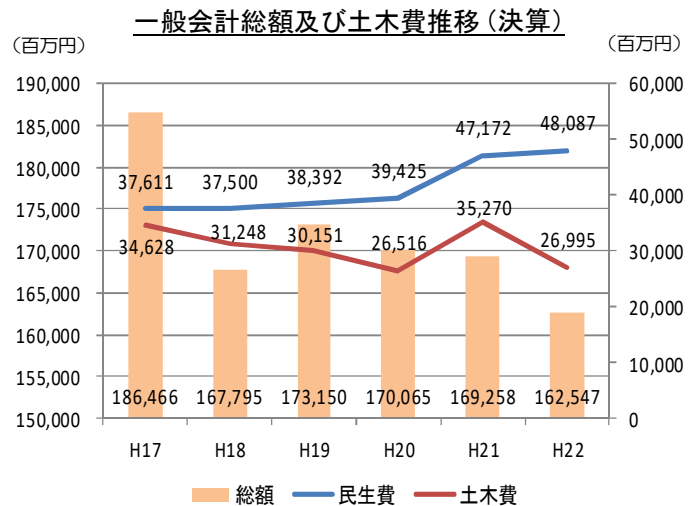
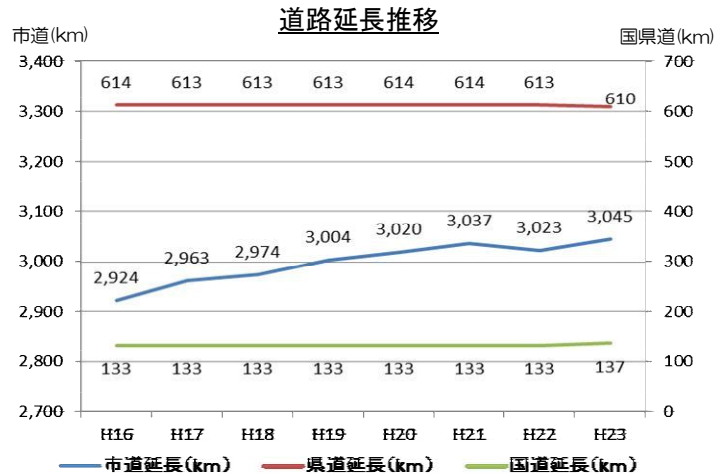
道路や橋梁、公園、下水道などの社会資本は我々の生活を豊かにするとともに円滑な経済活動を支える都市基盤であり、本市においても人口増加に伴う市街地の拡大を背景に、戦後から高度経済成長期を経て現在に至るまで、積極的に整備を進めてきました。

その結果、これまでに相当量の社会資本ストックを形成し、円滑な道路交通や快適な公園利用、衛生的な生活環境などを実現しています。

一方、人口減少や超高齢化など、社会情勢が大きく変化する中で、医療費や社会保障費などが増大しており、社会資本の整備や維持補修に要する予算の確保が困難になってきています。

また、これまで整備してきた社会資本の老朽化や、本格的な更新時期の到来、さらには増え続ける社会資本への対応が大きな課題となっています。

このことから、将来にわたり安全・安心な社会資本を提供していくため、今後の社会資本整備の基本的な方針や、維持補修・更新の基準などの、持続可能な社会資本整備のあり方を明らかにした「社会資本整備管理計画（仮称）」を策定します。



道路舗装の老朽化



橋梁の老朽化

2) 急傾斜地崩壊防止対策事業 事業費 300万円

1) 土砂災害ハザードマップの作成

土砂災害は毎年のように全国各地で発生しており、人や建物、農地、道路など、私たちの暮らしにとっても大きな被害を与えています。

本市では急傾斜地の崩壊や、土石流の発生、地滑りの発生の恐れのある区域として、1,314箇所が「土砂災害防止法」に基づく「土砂災害警戒区域」に指定されています。

土砂災害防止工事等により、土砂災害の恐れのある場所をすべて安全な状態にしていくためには、膨大な時間と費用が必要となることから、人命や財産を守るため、対策工事等のハード対策と併せて、危険性のある区域を明らかにすることや、避難体制を確立することなどのソフト対策を充実していくことが重要になっています。

「土砂災害ハザードマップ」は、がけ崩れ災害が予想され、被害を受ける恐れのある区域や、避難場所の位置、土砂災害に対する備えなどを明示し、市民が危険な区域や避難経路を確認し、災害時に適切な避難行動をとっていただくために作成するものです。

今年度は、大沢野地域、大山地域について作成します。



八尾竹ノ内尾久地内



富山市土砂災害ハザードマップ（八尾地域）

凡例	
	土砂災害警戒区域
	土砂災害特別警戒区域
	避難場所

3) 港湾事務費 事業費 3,023万円

伏木富山港（伏木地区・新港地区・富山地区）は、平成23年11月に日本海側拠点港に選定されました。

日本海側拠点港の形成に向け、次のような富山港の取組みを国、県に提案しています。

項目	計画の内容	
国際フェリー・国際RORO船	○対岸諸国を見据えた物流の効率化	1. ポートセールス等の強化による販路拡大 2. 新規貨物の掘り起こし 3. 新物流ルートを用いた物流の効率化
	○地域産業に根付いた集荷促進	1. 港湾施設の機能強化 2. 成長産業の企業立地促進による創荷
	○災害に強いネットワークの構築	1. 物流ネットワークの多様化 2. 主要ICからのアクセス道路の整備 3. 災害時の緊急貨物輸送への支援
	○防災機能の確保	1. RORO基地の構築 2. 官民協働による災害時体制の構築
外航クルーズ （背後観光地のクルーズ拠点） 〔小樽港 伏木富山港 舞鶴港〕	○各港におけるクルーズ拠点港としての国際競争力の強化	1. 快適で魅力ある寄港地づくり 2. 背後観光地に関する情報発信 3. 安全な寄港に向けての施設整備 4. CIQ 機能やイベント用の旅客ターミナル機能の整備
	○3港連携によるクルーズ客船誘致の取組み	1. 環日本海クルーズ推進協議会の設立 2. 環日本海クルーズのブランド化の推進 3. 3港連携でのクルーズ客船誘致活動の推進

（国土交通省に提案した計画書より）

(2) 統計資料

表1. 国道・県道・市道の延長・舗装率・改良率

平成24年4月1日現在

	国道	県道	市道	合計
実延長 (m)	136,688	609,711	3,054,035	3,800,434
舗装済延長 (m)	120,923	548,357	2,745,625	3,414,905
舗装率 (%)	88.5%	89.9%	89.9%	89.9%
改良済延長 (m)	117,783	527,748	2,318,327	2,963,858
改良率 (%)	86.2%	86.6%	75.9%	78.0%

表2. 市道路線認定及び廃止の推移

	前年度 路線数(路線)	新規認定 (路線)	廃止 (路線)	小計 (路線)	合計 (路線)	延長 (km)
H19年度末	10,039	102	23	79	10,118	3,027
H20年度末	10,118	92	24	68	10,186	3,037
H21年度末	10,186	48	17	31	10,217	3,023
H22年度末	10,217	50	3	47	10,264	3,045
H23年度末	10,264	61	8	53	10,324	3,054

表3. 道路延長等の推移

	路線数 (路線)	道路延長 (m)	道路面積 (㎡)	舗装延長 (m)	舗装面積 (㎡)	改良済 延長(m)	砂利道 延長(m)	舗装率 (%)	改良率 (%)
H19年度末	10,118	3,026,998	18,778,221	2,697,304	16,600,704	2,263,028	319,868	89.1%	74.8%
H20年度末	10,186	3,036,854	18,923,891	2,709,425	16,888,495	2,280,225	317,634	89.8%	75.6%
H21年度末	10,217	3,023,255	18,844,685	2,714,669	16,916,801	2,286,571	308,588	89.8%	75.6%
H22年度末	10,264	3,044,666	19,063,313	2,735,863	17,626,523	2,306,088	328,955	89.9%	75.7%
H23年度末	10,324	3,143,518	18,641,349	2,745,625	17,143,431	2,318,327	308,563	89.9%	75.9%

表4. 国道・県道・市道の橋梁

	路線数	橋 数(橋)	橋梁延長(m)	備 考
国 道 (指定区間・県管理)	7	160	8564	8号、41号、359号、360号、415号、 471号、472号
県 道 (主要地方道・一般地方道)	89	682	14691	
市 道	10,324	2,197	19,561	

表5. 富山市域関係河川の状況

(H24.4.1現在)

区分	種別		本 川		支 川		小 支 川		計	
	河川数	延長	数	延長	数	延長	数	延長	数	延長
1級河川	2 [2]	97,590 (97,590) [46,700]	20 [3]	166,870 (166,870) [22,900]	75	216,580 (214,980)	97 [5]	481,040 (479,440) [69,600]		
2級河川	4	57,260 (12,500)	9	34,193 (25,213)			13	91,453 (37,713)		
準用河川	5	(12,310)	15	(29,840)	16	(15,340)	36	(57,490)		
市域内の計	11	(122,400)	44	(221,923)	91	(230,320)	146	(574,643)		

()市域内延長、[]市域内直轄分

表6. 富山市の土砂災害危険箇所

(H24.4.1現在)

	急傾斜地崩壊危険箇所			地すべり危険箇所								土石流 危険区	土砂 災害 警戒 区
	指定 (地域数)	未指定	計	国土交通省分		林野庁分		農林水産省 農林振興局分		計			
				指定	未指定	指定	未指定	指定	未指定	指定	未指定		
富山市	59	788	847	38	37	29	24	9	36	76	97	338	821
富山地域	3	63	66		2		1			0	3	9	
大沢野地域	8	125	133	2	6		1		6	2	13	26	1
大山地域	9	122	131	2	7	3	2		1	5	10	102	
八尾地域	22	222	244	23	10	21	12	3	19	47	41	142	456
婦中地域	10	109	119	2	5		1		1	2	7	22	142
山田地域	7	111	118	9	2	5	5	6	9	20	16	15	164
細入地域		36	36		5		2			0	7	22	58

表7. 道路橋りょう災害復旧費

年度	総事業費 (千円)	箇所	災害内容	備 考
19年度	26,955	6	凍上災、梅雨前線豪雨等による道路災害	
20年度	89,068	27	豪雨による道路災害	
21年度	18,809	2	豪雨による道路災害	
22年度	112,245	13	豪雨による道路災害	
23年度	27,316	3	豪雨による道路災害	

表8. 河川災害復旧費

年度	総事業費 (千円)	箇所	備 考
19年度	0	0	
20年度	0	0	
21年度	0	0	
22年度	0	0	
23年度	0	0	

表9. 主な港湾施設の状況

(H24.4.1現在)

名 称	数 量	面積、延長、係船能力	水 深 (m)	
			最 低	最 高
泊 地	5ヶ所	面積(m ²) 368,300	-2.0	-11.0
岸 壁	11ヶ所	延長(m) 1,730	-5.0	-10.0
ドルフィン	4ヶ所	" 72	-5.0	-8.0
シーバース	1バース	係船可能 重量トン数(t) 280,000	-27.0	
物 揚 場	13ヶ所	延長(m) 1,935	-2.0	-4.0
上 屋	3ヶ所	面積(m ²) 5,837 (鉄骨、鉄筋コンクリート造り)		

表10. 入港船舶の状況

年	区分	合計		外航数		内航数	
		隻数	総トン数	隻数	総トン数	隻数	総トン数
19		2,855	5,282,732	569	4,098,435	2,286	1,184,297
20		2,865	5,610,924	542	4,502,019	2,323	1,108,905
21		2,324	1,276,438	227	474,441	2,097	801,997
22		2,372	1,905,070	271	800,407	2,101	1,104,663
23		2,503	2,370,333	314	1,136,903	2,189	1,233,430

表11. 船員の雇入れ、船員手帳の交付等の状況

年度	区分	公認			船員手帳			計
		雇入	雇止	変更	交付	書換	訂正	
19		155	150	43	9	2	3	362
20		120	123	37	0	5	0	285
21		92	92	35	2	2	1	224
22		99	96	35	2	4	1	237
23		158	148	43	8	0	0	357

表12. 入港外航船舶国籍別表

(単位:トン)

区分 年次 国名	隻数				総トン数			
	平成23年		平成22年	23年 22年	平成23年		平成22年	23年 22年
	隻数	%			数量	%		
カンボジア	89	28.34	66	1.35	198,106	17.43	128,788	1.54
モンゴル	52	16.56	57	0.91	112,730	9.92	123,470	0.91
ロシア	35	11.15	40	0.88	64,225	5.65	60,679	1.06
パナマ	36	11.46	33	1.09	157,748	13.88	139,873	1.13
セントビンセント	15	4.78	21	0.71	34,755	3.06	48,864	0.71
韓国	8	2.55	21	0.38	29,220	2.57	83,398	0.35
ベリーズ	24	7.64	12	2.00	39,527	2.36	18,855	2.10
シエラレオネ	26	8.28	9	2.89	141,375	12.44	53,343	2.65
セントキッツネイビス	19	6.05	6	3.17	50,605	4.45	13,891	3.64
香港	4	1.27	1	4.00	231,501	20.36	57,943	4.00
シンガポール	2	0.64	1	2.00	1,996	0.18	998	2.00
マーシャル諸島共和国	1	0.32	1	1.00	1,972	0	4,061	0.49
中国	1	0.32	-	皆増	2,510	0.22	-	皆増
キリバス	1	0.32	-	皆増	55,863	4.91	-	皆増
日本	1	0.32	-	皆増	14,770	1.30	-	皆増
ツバル	0	-	1	皆減	0	-	59,834	皆減
リベリア	0	-	1	皆減	0	-	4,860	皆減
マルタ	0	-	1	皆減	0	-	1,550	皆減
合計	314	100	271	1.16	1,136,903	100	800,407	1.42

表13. 輸移出入貨物の状況

(単位:トン)

区分 年	輸移出入	内貿			外貿		
	合計	移出入計	移出	移入	輸出入計	輸出	輸入
19	4,973,913	1,760,598	1,092,995	667,603	3,213,315	963,531	2,249,784
20	4,831,605	1,535,742	1,025,268	510,474	3,295,863	893,789	2,402,074
21	1,246,934	877,931	72,381	805,550	369,003	259,784	109,219
22	1,728,961	1,095,604	17,604	1,078,000	633,357	473,990	159,367
23	2,108,994	1,222,692	65,595	1,157,097	886,302	542,347	343,955

2. 道路河川整備課

(1) 主要事業

1) 道路新設改良事業 事業費 8億0,070万円

(千円)

地域	路線区分	全体計画		平成24年度		24年度末 進捗率
		計画年度	計画内容	事業費	主な内容	
富山	横内西ノ番線	H20～24	延長 1,200m	30,000	工事延長 用地買収 物件補償 250m 140㎡ 1式	100.0%
	寺町線	H12～26	延長 1,000m	16,100	用地買収 物件補償 工事延長 254㎡ 1件 40m	87.1%
	下野10号線	H24～26	延長 30m	31,800	用地買収 物件補償 45㎡ 1件	91.4%
	区画街路第3408号線	H22～24	延長 30m	3,000	工事延長 30m	100.0%
	区画街路第801号線	H24～26	延長 80m	39,000	用地買収 物件補償 90㎡ 1件	83.5%
	中島栗島線 (栗島踏切)	H23～24	延長 20m	36,000	踏切拡幅 1式	100.0%
	町村線	H20～25	延長 2,100m	130,000	橋梁工 1式	86.4%
	中老田針原線	H17～24	延長 360m	20,000	橋梁上部工 1式	100.0%
	富山駅北線	H19～25	延長 1,100m	30,000	工事延長 170m	80.5%
	水橋伊勢屋肘崎線	H21～26	延長 1,200m	7,000	工事延長 90m	25.4%
	天正寺18号線	H17～24	延長 15m	3,700	工事延長 用地買収 15m 33㎡	100.0%
	八ヶ山石坂線	H13～27	延長 734m	5,000	橋梁等設計 1式	54.1%
	呉羽本町東老田線	H20～25	延長 1,200m	10,000	工事延長 330m	52.6%
	新根塚花園町線	H11～25	延長 500m	2,000	補償算定 1式	88.8%
	高木15号線	H21～26	延長 320m	3,000	丈量測量等 1式	5.2%
南富山停車場線	H22～25	延長 470m	7,000	工事延長 用地買収 物件補償 22m 14㎡ 1式	29.2%	
金屋線	H15～25	延長 1,150m	186,500	用地買収 物件補償 898㎡ 1件	35.9%	

地域	路線区分	全体計画		平成24年度		24年度末 進捗率	
		計画年度	計画内容	事業費	主な内容		
大沢野	中大久保高内線	H20～25	延長 300m	40,000	工事延長 物件補償	17m 1式	57.4%
	岩木長附線	H21～25	延長 250m	50,500	用地取得 物件補償	330㎡ 1式	66.2%
	小黒下大久保線 (下大久保地内)	H18～26	延長 340m	4,500	用地取得	80㎡	48.6%
	小黒下大久保線 (小黒地内)	H24～28	延長 510m	3,600	測量設計	1式	4.0%
大山	大庄駅小学校線	H22～26	延長 310m	43,000	用地取得 物件補償	441㎡ 1式	41.2%
八尾	保内神通線	H22～26	延長 700m	10,000	工事延長 用地取得 測量設計	40m 200㎡ 1式	55.5%
	八尾駅周辺駐車場	H24～26	1,000㎡	7,000	補償算定、実施設計	1式	0.0%
	妙川寺新田線	H20～27	延長 600m	7,000	工事延長	600m	11.6%
婦中	青島小倉線	H21～27	延長 1,350m	20,000	工事延長	440m	63.2%
	宮ヶ島添島線	H11～26	延長 2,000m	20,000	工事延長 用地取得	580m 170㎡	91.8%
	小長沢二本榎線	H16～26	延長 540m	10,000	工事延長	240m	47.5%
	田島鵜坂線	H15～27	延長 620m	5,000	測量設計	1式	57.7%
山田	利賀数納線	H22～31	延長 450m	20,000	工事延長	18m	13.6%

○一般道路改良・舗装工事 3億3,569万円

地域	内容	路線数、箇所数	延長等	備考
富山	道路改良	60路線	1,740m	
	舗装新設	11路線	820m	
大沢野	道路改良	7路線	260m	
	舗装新設	1路線	110m	
大山	道路改良	4路線	479m	
	交差点改良	1ヶ所	35m	
八尾	道路改良	6路線	218m	
	舗装新設	2路線	120m	
婦中	道路改良	7路線	270m	
	舗装新設	2路線	130m	
山田	道路改良	3路線	130m	
細入	道路改良	1路線	100m	

2) 街路整備事業 事業費 4億0,570万円

(千円)

地域	路線区分	全体計画		平成24年度		24年度 未 進捗率
		計画年度	計画内容	事業費	主な内容	
富山	下赤江新庄線	H13～28	延長 836m	41,000	用地 物件調査	38.6%
	不二越町秋吉線	H13～29	延長 598m	186,000	用地・補償 道路改良工事 L=20m	55.7%
	下新西町上赤江線	H21～30	延長 285m	104,000	用地・補償 環境調査	18.8%
	大正町池田町線	H17～27	延長 510m	29,200	用地・補償 道路改良工事 L=60m	53.9%
	経堂中間島線	H20～32	延長 670m	21,000	道路改良工事 L=100m	11.7%
	西荒屋黒崎線	H19～30	延長 515m	24,500	用地・補償 物件調査	10.9%

○県施行街路事業負担金 4億4,450万円



整備実績(都市計画道路下新線:H22年度完成)

3) 電線類地中化整備事業 事業費 2億1,380万円

(千円)

地域	路線区分	全体計画		平成24年度		24年度 末 進捗率
		計画年度	計画内容	事業費	主な内容	
富山	綾田北代線	H18～27	延長 450m	63,000	電線類地中化整備 L= 60m	77.0%
富山	富山駅西線	H22～26	延長 250m	110,000	電線類地中化整備 L= 220m	40.5%
富山	牛島城川原線	H23～25	延長 200m	40,800	電線類地中化整備 L= 45m	44.0%

4) 私道等舗装事業補助 事業費(補助額) 510万円

- 対象道路
 - ・幅員 2.0m以上
 - ・家屋が連たんしていること
 - ・通勤・通学等に利用されているもの
又は公共施設に通じているもの
 - ・接続道路が舗装されていること(舗装見込み含む)
- 補助率
 - ・工事費の3/4
 - ・補助金上限 150万円

5) 河川水路整備事業

事業費 3億9518万円

(千円)

河川等区分	全体計画		平成24年度		24年度末 進捗率
	計画年度	計画内容	事業費	主な内容	
馬渡川改修	H6~H25	延長 820 m	39,000	工事延長 25 m	86.8%
宮路川改修	H13~H34	延長 640 m	102,000	工事延長 65 m	71.4%
中川改修	H6~H27	延長 2,460 m	170,000	工事延長 190 m	75.4%
都市・その他排水路			84,186	工事延長 201 m	

宮路川（都市基盤河川改修事業）



6) 浸水対策事業

事業費 4億8,125万円

(千円)

河川等区分	全体計画		平成24年度		24年度末 進捗率
	計画年度	計画内容	事業費	主な内容	
田中排水路	H22～	延長 800 m	10,000	工事延長 40 m	15.4%
第一火防水門	H23	自動遠隔操作装置 1基	7,000	自動遠隔操作装置 1基	100.0%
中島二丁目排水路	H22～H24	延長 90 m	5,000	工事延長 20 m	65.7%
粟島二丁目排水路	H23～	延長 150 m	5,000	工事延長 30 m	54.7%
新鍛冶川	H14～H26	延長 740 m	20,000	工事延長 10 m	98.3%
佐田川	H13～H26	延長 2,280 m	15,000	工事延長 50 m	43.2%
岩瀬川排水路	H16～H26	延長 870 m	15,000	工事延長 20 m	63.1%
岩瀬文化町排水路	H23～H24	延長 280 m	14,000	工事延長 130 m	100.0%
久郷調整池	H19～H25	貯留施設	30,000	調整池築造工	43.7%
水橋中村町排水路	H24	延長 35 m	3,000	工事延長 35 m	100.0%
古志町排水路	H22～	延長 621 m	20,000	工事延長 40 m	38.3%
富居調整池	H21～	調整池築造工	20,000	工事延長 20 m	
貝川バイパス	H23～	延長 460 m	10,000	工事延長 10 m	2.2%
宮田川	H23～	延長 130 m 水門4基	5,000	工事延長 35 m 水門1基	
犬島調整池	H23～	調整池築造工	110,000	調整池築造工	
東部中学校グラウンド貯留施設	H24～	グラウンド貯留施設	2,500	測量・設計	
堀川小学校グラウンド貯留施設	H24～	グラウンド貯留施設	2,500	測量・設計	
石倉町排水路	H24～	延長 80 m	5,000	工事延長 30 m	37.5%
栗山排水路	H24	延長 70 m	5,000	工事延長 70 m	100.0%
準用河川宮路川 他	H24	嵩上げ	4,500	嵩上げ	100.0%
準用河川馬渡川	H24	浚渫	2,000	浚渫	100.0%
松浦町排水路	H24	延長 300 m	22,000	工事延長 300 m	100.0%
大沢野西排水路	H18～	延長 613 m	6,000	工事延長 13 m	88.9%
高内2区排水路	H24～	延長 30 m	2,000	工事延長 30 m	100.0%
大杉排水路	H24～	延長 120 m	3,000	工事延長 40 m	33.3%
速星排水路	H23～	延長 170 m	2,000	工事延長 85 m	100.0%
鵜坂排水路	H24～	延長 50 m	1,000	工事延長 50 m	100.0%
準用河川馬渡川JR	H24～H25	延長 96 m	134,700	工事延長 36 m	37.5%

7) 水辺空間整備事業

事業費 3,800 万円

白岩川

8) 急傾斜地崩壊防止対策事業

事業費 5,790 万円

茶屋町地区、下伏地区、野積地区、室牧地区、
卯花地区、上瀬地区、外輪野地区、山田若土地区

9) 火防水路改良事業

事業費 8,200 万円

第一火防水路、新第一火防水路

(2) 統計資料

表 1. 道路新設改良事業実績

年度	事業費		内 容				摘要
			国庫補助事業費		市単独事業費		
	延長(m)	事業費(千円)	延長(m)	事業費(千円)	延長(m)	事業費(千円)	
19	9,444	1,829,788	3,511	615,911	5,933	1,213,877	
20	14,642	1,912,451	4,734	826,508	9,908	1,085,943	
21	12,090	2,222,538	6,318	1,060,415	5,772	1,162,123	
22	6,006	1,892,286	2,098	658,235	3,908	1,234,051	
23	4,260	1,285,280	1,834	693,809	2,426	591,471	

表 2. 道路舗装新設事業実績

年度	事業費		内 容				摘要
			国庫補助事業費		市単独事業費		
	延長(m)	事業費(千円)	延長(m)	事業費(千円)	延長(m)	事業費(千円)	
19	6,076	184,164	1,523	57,338	4,553	126,826	
20	3,220	120,502	349	28,815	2,871	91,687	
21	4,407	240,712	2,037	156,106	2,370	84,606	
22	1,223	122,453	338	83,080	885	39,373	
23	2,272	201,984	540	153,887	1,732	48,097	

表 3. 県補助事業実績

年度	事業名	事業費 (千円)	延長 (m)	路線名	摘要
19	市道整備事業	50,900	260.0	水橋常願寺右岸本線	富山
20	北陸新幹線 関連事業	9,000	50.0	鍋田12号線	富山
21	北陸新幹線 関連事業	4,548	36.7	鍋田12号線	富山
22	北陸新幹線 関連事業	3,434	31.4	鍋田12号線	富山
23	北陸新幹線 関連事業	1,145	0.0	水橋新堀8, 9号線	富山

表 4. 橋梁整備事業実績

年度	区分	事業費 (千円)	工事箇所	摘要
19	補助事業	32,015	区画街路第302号線(古開橋)上部工	富山
	単独事業	120,884	安住橋、水橋沖市田袋線橋梁上部工、赤江橋	
	単独事業	9,800	猪ノ口橋	八尾
20	補助事業	73,900	中老田針原線橋梁下部工	富山
	単独事業	330,100	赤江橋上部工、安住橋	八尾
	単独事業	95,000	猪ノ口橋下部工	
	補助事業	30,000	庵谷橋下部工	細入
21	補助事業	59,305	中老田針原線橋梁上部工	富山
	単独事業	88,875	猪ノ口橋上部工	八尾
	補助事業	90,000	庵谷橋上部工	細入
22	補助事業	49,532	高木高木出村線橋梁下部工	富山
	単独事業	58,610	セーナー苑線(二松1号橋)	大沢野
	補助事業	25,093	瓶岩橋上部工	大山
23	補助事業	41,265	高木高木出村線橋梁上部工	富山

表5. 街路事業実績

年度	項目	事業費		内 容				摘要
				国庫補助事業費		市単独事業費		
		延長(m)	事業費(千円)	延長(m)	事業費(千円)	延長(m)	事業費(千円)	
19		614	1,700,498	353	591,248	261	1,109,250	富山
	橋梁上部工		220,475	橋梁上部工	220,034	取付道路工	441	八尾
20		766	1,758,996	479	1,001,681	287	757,315	富山
21		284	1,162,777	135	802,647	149	360,130	富山
22		192	523,741	68	194,610	124	329,131	富山
23		184	575,638	113	357,536	71	218,102	富山

表6. シンボルロード整備事業実績 (H20年度完了)

年度	項目	事業費		内 容				摘要
				国庫補助事業費		市単独事業費		
		延長(m)	事業費(千円)	延長(m)	事業費(千円)	延長(m)	事業費(千円)	
17		41	131,345	34	106,430	8	24,915	富山
18		33	102,615	29	90,562	4	12,053	富山
19		93	295,683	88	280,206	5	15,477	富山
20		38	119,048	30	94,733	8	24,315	富山

表 7. 電線類地中化整備事業実績

項目 年度	事業費		内 容				摘要
			国庫補助事業費		市単独事業費		
	延長(m)	事業費(千円)	延長(m)	事業費(千円)	延長(m)	事業費(千円)	
19	39	40,267	38	40,000	1	267	富山
20	22	22,232	21	21,730	1	502	富山
21	75	60,000	37.5	30,000	37.5	30,000	富山
22	62	67,933	62.0	67,933	0.0	0	富山
23	180	204,604	178	202,172	2	2,432	富山

表 8. 私道舗装補助事業実績

項目 年度	事業件数 (件)	延長 (m)	面積 (㎡)	予算額 (千円)	補助率	補助金額 (千円)	摘要
19	13	1,018.7	3,655.8	9,000	3/4	8,854	富山
	4	419.9	1,822.5	3,700		3,700	婦中
	1	38.0	152.0	700		561	八尾
20	9	772.9	2,785.9	6,648	3/4	6,332	富山
	4	288.8	797.7	2,400		2,334	婦中
	1	49.0	154.4	1,000		691	八尾
21	3	169.0	509.0	1,830	3/4	1,782	富山
	1	45.0	60.0	823		701	婦中
	1	48.2	139.0	650		475	八尾
22	4	191.8	696.1	1,813	3/4	1,598	富山
	1	32.6	64.0	192		161	婦中
	1	100.0	430.0	1,500		1,500	八尾
23	4	141.1	563.1	1,812	3/4	1,784	富山
	2	59.1	135.0	417		243	婦中
	3	155.5	502	1,425		1,143	八尾

表9. 河川水路整備事業

年度	総事業費 (千円)	基幹河川							排水路		
		都市基盤河川			準用河川			合計		都市排水路等	
		箇所	延長 (m)	事業費 (千円)	箇所	延長 (m)	事業費 (千円)	延長 (m)	事業費 (千円)	延長 (km)	事業費 (千円)
19年度	513,419	2	40	105,000	2	56	230,000	96	335,000	1.77	178,419
20年度	687,156	2	48	150,000	2	223	398,132	271	548,132	1.56	139,024
21年度	630,110	2	60	183,731	1	411	341,184	471	524,915	0.95	105,194
22年度	603,560	2	80	367,065	1	183	181,131	263	548,196	0.88	55,364
23年度	451,745	2	74	219,443	1	62	195,105	136	414,548	0.25	37,197

表10. 浸水対策事業

年度	総事業費 (千円)	水路整備		その他		備 考
		箇所	延長(m)	箇所	整備内容	
19年度	276,751	9	316	5	グラウンド貯留施設 調整池整備	岩瀬小・速星中グラウンド貯留 久郷調整池、委託3箇所
20年度	916,652	9	1,321	5	グラウンド貯留施設 調整池整備	岩瀬中グラウンド貯留 羽根、下富居調整池、委託2箇所
21年度	1,113,177	11	1,124	4	グラウンド貯留施設 調整池整備	奥田小グラウンド貯留 羽根、下富居調整池、委託1箇所
22年度	350,928	13	637	6	グラウンド貯留施設 調整池整備	奥田北小・速星小グラウンド貯留 羽根、外工事2箇所、委託1箇所
23年度	342,979	13	923	3	調整池整備	久郷調整池、委託2箇所

表11. 急傾斜地崩壊防止対策事業

年度	総事業費 (千円)	箇所	延長(m)	備 考
19年度	33,033	5	64	小島(2)地区、茗ヶ原、下新町、外輪野、山本
20年度	35,087	4	68	外輪野、山本、野積、山田湯
21年度	51,618	5	124	山本、吉作、外輪野、八十島、山田湯
22年度	60,939	4	131	吉作、外輪野、八十島、山田湯
23年度	50,613	4	123	吉作、卯花、外輪野、山田湯

表12. 水辺空間整備事業

年度	総事業費 (千円)	箇所	名称	備考
19年度	11,602	2	白岩川、半俵川	ほか 委託1箇所
20年度	51,534	3	白岩川、半俵川、沢田川	
21年度	59,535	1	白岩川	
22年度	38,420	1	白岩川	
23年度	24,465	1	白岩川	

表13. 火防水路改良事業

年度	総事業費 (千円)	水路整備		備考
		箇所	延長(m)	
21年度	19,215	1	-	基本計画策定
22年度	28,875	1	89	三仏川 管更生
23年度	82,760	1	280	第一火防水路、三仏川 管更生

3. 道路河川管理課

(1) 主要事業

1) 事業別地域別内訳

(千円)

事業区分	事業費	富山	大沢野	大山	八尾	婦中	山田	細入
リフレッシュ事業	442,370	319,700	26,200	27,000	22,000	42,980	3,000	1,490
(1)側溝改修		211,000 (L=4.03km)	8,000 (L=0.20km)	10,000 (L=0.21km)	7,000 (L=0.04km)	15,998 (L=0.32km)	—	820 (L=0.03km)
(2)歩道改修		59,600 (L=0.60km)	—	—	—	—	—	—
(3)バリアフリー対策		—	—	—	—	—	—	—
(4)舗装補修		49,000	18,000	17,000	15,000	16,000	3,000	670
(5)その他		100	200			10,982		
道路維持補修事業 (市内各所道路施設修繕)	163,693	87,087	16,481	12,598	16,159	18,500	9,154	3,714
道路維持事務費 (道路台帳整備等)	36,619	22,205	2,821	4,091	1,979	4,528	770	225
道路維持管理費 (道路付帯設備管理等)	269,537	194,219	18,773	11,300	27,200	8,530	3,773	5,742
富山駅地下道管理 (照明維持、清掃等)	35,253	35,253	—	—	—	—	—	—
クリーンロード事業 (幹線道路・歩道の路面清掃)	9,911	9,911 64路線3広場	—	—	—	—	—	—
サンライト事業 (街灯維持補修・新設等)	232,771	163,200	13,174	12,452	14,168	24,770	3,367	1,640
街路樹管理 (植栽管理等)	74,915	69,969	504	542	900	3,000	—	—
浸水対策緊急対応事業 (水門整備等)	3,645	3,645	—	—	—	—	—	—

(千円)

事業区分		事業費	富山	大沢野	大山	八尾	婦中	山田	細入
雪対策	除雪対策事業	957,294	573,429	54,415	85,251	96,959	78,088	25,419	43,733
	消雪対策事業	513,524	308,729	3,004	18,643	115,776	40,121	448	26,803
	(1)市消雪施設新設・更新		122,400	—	—	81,000	10,000	—	23,000
	(2)町内設置補助金・負担金		110,134	—	—	—	—	—	—
	(3)その他維持管理費		76,195	3,004	18,643	34,776	30,121	448	3,803
橋梁	橋りょう維持補修事業	194,394	122,994 神通大橋外	48,000 神峡橋	18,400 瓶岩橋	5,000 合場川橋	—	—	—
河川	河川水路維持補修事業 (清掃・除草、浚渫・修繕等)	43,840	34,797	1,130	618	820	6,065	320	90
合計		2,977,766	1,945,138	184,502	190,895	300,961	226,582	46,251	83,437

(2) 統計資料

表 1. 地域別市道の延長・舗装率・改良率

平成24年4月1日現在

	単位	富山	大沢野	大山	八尾	婦中	山田	細入	計
①路線数	本	8,315	461	271	526	628	59	64	10,324
②総延長	m	1,977,154	192,745	106,783	360,278	365,413	107,397	33,748	3,143,518
③実延長	m	1,928,179	188,562	105,684	351,449	343,888	102,871	33,402	3,054,035
④実面積	m ²	12,244,823	1,273,142	677,300	1,473,521	2,268,489	526,433	177,641	18,641,349
⑤舗装済延長	m	1,807,089	177,252	97,098	263,831	306,951	63,357	30,047	2,745,625
⑥舗装済面積	m ²	11,588,219	1,226,652	462,150	1,228,324	2,095,293	375,451	167,342	17,143,431
⑦砂利道延長	m	121,089	11,464	8,587	87,617	36,936	39,515	3,355	308,563
⑧規格改良済延長	m	1,565,842	139,816	79,427	180,035	258,345	70,494	24,368	2,318,327
⑨舗装率 (=⑤/③)	%	93.7%	94.0%	91.9%	75.1%	89.3%	61.6%	90.0%	89.9%
⑩改良率 (=⑧/③)	%	81.2%	74.1%	75.2%	51.2%	75.1%	68.5%	73.0%	75.9%

表 2. 市道路線認定及び廃止の推移（再掲）

	前年度 路線数(路線)	新規認定 (路線)	廃止 (路線)	小計 (路線)	合計 (路線)	延長 (km)
H19年度末	10,039	102	23	79	10,118	3,027
H20年度末	10,118	92	24	68	10,186	3,037
H21年度末	10,186	48	17	31	10,217	3,023
H22年度末	10,217	50	3	47	10,264	3,045
H23年度末	10,264	61	8	53	10,324	3,054

表 3. 道路延長等の推移（再掲）

	路線数 (路線)	道路延長 (m)	道路面積 (㎡)	舗装延長 (m)	舗装面積 (㎡)	改良済 延長(m)	砂利道 延長(m)	舗装率 (%)	改良率 (%)
H19年度末	10,118	3,026,998	18,778,221	2,697,304	16,600,704	2,263,028	319,868	89.1%	74.8%
H20年度末	10,186	3,036,854	18,923,891	2,709,425	16,888,495	2,280,225	317,634	89.8%	75.6%
H21年度末	10,217	3,023,255	18,844,685	2,714,669	16,916,801	2,286,571	308,588	89.8%	75.6%
H22年度末	10,264	3,044,666	19,063,313	2,735,863	17,626,523	2,306,088	328,955	89.9%	75.7%
H23年度末	10,324	3,143,518	18,641,349	2,745,625	17,143,431	2,318,327	308,563	89.9%	75.9%

表 4. 地域別の橋梁概況

種別	項目	富山	大沢野	大山	八尾	婦中	山田	細入	合計
永久橋	数量(橋)	1,481	115	76	196	277	27	19	2,191
	延長(m)	9,814	1,004	1,080	3,271	2,790	740	738	19,437
	面積(m ²)	76,835	7,580	7,297	22,602	23,098	4,596	4,504	146,512
木橋	数量(橋)	3	0	1	1	1	0	0	6
	延長(m)	25	0	24	71	4	0	0	124
	面積(m ²)	83	0	61	192	4	0	0	340
計	数量(橋)	1,484	115	77	197	278	27	19	2,197
	延長(m)	9,839	1,004	1,104	3,342	2,794	740	738	19,561
	面積(m ²)	76,918	7,580	7,358	22,794	23,102	4,596	4,504	146,852
内、重要橋梁	数量(橋)	96	11	15	49	37	7	9	224

表 5. 橋梁の推移

		国道	県道	市道			
		数量(橋)	数量(橋)	数量(橋)	橋長(m)	面積(m ²)	重要橋梁(橋)
H19年度末	永久橋	167	708	2,194	19,404	144,903	236
	木橋	0	0	6	120	329	0
	合計	167	708	2,200	19,524	145,232	236
H20年度末	永久橋	162	704	2,190	19,386	145,139	236
	木橋	0	0	6	120	329	0
	合計	162	704	2,196	19,506	145,468	236
H21年度末	永久橋	159	698	2,185	19,316	143,527	235
	木橋	0	0	6	120	329	0
	合計	159	698	2,191	19,436	143,856	235
H22年度末	永久橋	161	688	2,193	19,390	143,995	224
	木橋	0	0	6	124	340	0
	合計	161	688	2,199	19,514	155,335	224
H23年度末	永久橋	160	691	2,191	19,437	146,512	224
	木橋	0	0	6	124	340	0
	合計	160	691	2,197	19,561	146,852	224

表6. その他の市道施設状況

項 目		年 次	富山	大沢野	大山	八尾	婦中	山田	細入	合計	
そ の 他 施 設	独 立 自歩道	延長 (km)	H22年度	20	0	0	0	0	0	2	21
			H23年度	20	0	0	0	0	0	0	2
		面積 (㎡)	H22年度	95,842	307	49	0	0	0	5,981	102,179
			H23年度	95,842	307	49	0	0	0	5,981	102,179
	横 断 歩道橋	数量 (橋)	H22年度	4	0	0	1	0	0	0	5
			H23年度	4	0	0	1	0	0	0	5
		延長 (m)	H22年度	77	0	0	84	0	0	0	161
			H23年度	77	0	0	84	0	0	0	161
	地下歩道	数量 (箇所)	H22年度	4	0	0	0	0	0	0	4
			H23年度	4	0	0	0	0	0	0	4
		延長 (m)	H22年度	557	0	0	0	0	0	0	557
			H23年度	557	0	0	0	0	0	0	557
	トンネル	数量(箇所)	H22年度	1	0	0	1	1	2	3	8
			H23年度	1	0	0	1	1	2	3	8
延長(m)		H22年度	37	0	0	97	142	441	257	974	
		H23年度	37	0	0	97	142	441	257	974	
鉄 道 と の 交 差	立 体 (箇所)	H22年度	16	2	2	1	0	0	5	26	
		H23年度	16	2	2	1	0	0	5	26	
	平 面 (箇所)	H22年度	70	4	6	9	9	0	2	100	
		H23年度	70	4	6	9	9	0	2	100	
	計	H22年度	86	6	8	10	9	0	7	126	
		H23年度	86	6	8	10	9	0	7	126	

表7. 街灯管理及び設置状況の推移

(単位：灯)

	新設	移管	小計	管理灯数累計	備考
H19年度	534	245	779	46,662	
H20年度	400	61	461	47,123	
H21年度	503	394	897	48,020	
H22年度	570	118	688	48,708	内、LED78
H23年度	427	108	535	49,243	内、LED2,725

表8. 交通安全灯管理及び設置状況の推移

(単位：灯)

	管理灯数 (新設・移管)	管理灯数累計	備考
H19年度	8	1,998	
H20年度	15	2,013	
H21年度	3	2,016	
H22年度	1	2,017	
H23年度	4	2,021	

表9. 消雪施設設置状況

(単位：km)

	市管理	町内会	小計	消雪延長計	備考
～H19年度	221.7	309.3	531.0	531.0	
H20年度	1.7	11.1	12.8	543.8	
H21年度	2.6	9.4	12.0	555.8	
H22年度	4.4	2.4	6.8	562.6	
H23年度	2.4	3.8	6.2	568.8	
累計	232.8	336.0	568.8		

表10. 町内会消雪装置設置補助事業実績

	件数 (件)	延長 (m)	補助額 (千円)	備考
H19年度	41	26,808	291,302	(要綱の変更概要) S56年7月 補助率30%→50% S60年4月 限度額500万円→600万円 H 3年4月 " 600万円→750万円 H 7年4月 " 750万円→1,000万円 H18年4月 " 消雪装置 500万円 揚水施設 500万円 H21年4月 " 消雪装置 250万円 揚水施設 250万円
H20年度	15	11,125	121,041	
H21年度	17	7,744	88,718	
H22年度	8	2,852	29,026	
H23年度	15	3,829	61,167	

表11. 除雪状況等の推移

	降雪量 (cm)	最高積雪深 (cm)	除雪計画 延長 (km)	機械借上料 (千円)	除雪総費用 (千円)
H19年度	178	36	1,897.8	139,490	605,668
H20年度	111	27	1,879.6	158,999	534,836
H21年度	383	40	1,904.2	179,489	1,140,281
H22年度	321	77	1,925.4	211,993	1,031,914
H23年度	404	95	1,924.4	293,077	1,390,597

表12. 除雪等実績（路線数、除雪延長）

年度	除雪路線数	合計 (km)			凍結防止剤 散布量 (g/m ²)
		車道 (km)	歩道 (km)	公園園路等 (km)	
H19年度	7,363	1,897.8	189.5	58.7	40
H20年度	7,292	1,879.6	189.7	59.1	40
H21年度	7,387	1,904.2	194.3	59.1	40
H22年度	7,424	1,925.4	198.2	59.1	40
H23年度	7,424	1,924.4	210.6	59.1	40

表13. 除雪機械の状況

保有区分	機 種	平成20年度	平成21年度	平成22年度	平成23年度
市保有機械	除雪グレーダ	6	6	6	6
	スノーローダ	20	9	6	9
	除雪ドーザ	36	36	39	42
	除雪トラック	4	4	4	4
	ロータリー除雪車	8	9	9	9
	小型除雪機（搭乗式）	35	33	33	34
	小型除雪機（ハンド式）	75	74	75	74
	凍結防止剤散布車	4	4	4	5
	リース（ローダ、ドーザ、小型）	197	243	277	374
	その他	4	5	20	17
	計	389	423	473	574
業者有機械	除雪グレーダ	26	31	26	30
	スノーローダ	290	296	250	283
	除雪ドーザ	51	44	41	58
	除雪トラック	1	2	2	28
	ロータリー除雪車	7	7	5	8
	小型除雪機（搭乗式）	29	28	37	16
	小型除雪機（ハンド式）	85	89	85	85
	凍結防止剤散布車	0	1	1	1
	リース（ローダ、ドーザ、小型）	23	21	79	25
	その他	21	80	71	46
	計	533	599	597	580
合 計	922	1,022	1,070	1,154	

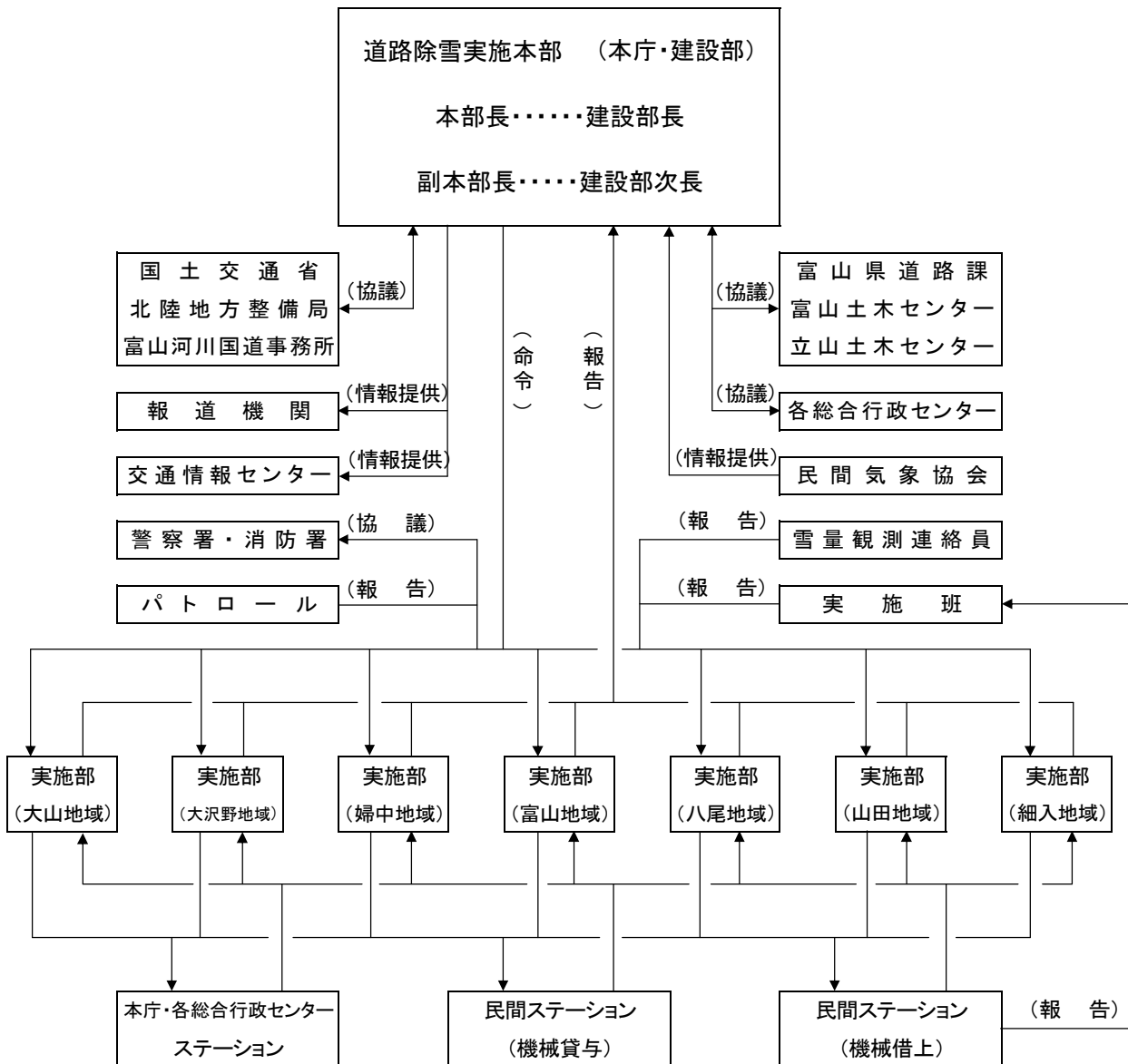
表14. 富山市の冬期気象概況

資料 富山気象地方台
富山市石坂2415

項目 \ 年度	単位	2002 (H14)	2003 (H15)	2004 (H16)	2005 (H17)	2006 (H18)	2007 (H19)	2008 (H20)	2009 (H21)	2010 (H22)	2011 (H23)	'07-'11 5ヶ年 平均
大雪注意 報発表回数	回	12	31	28	43	19	6	5	37	36	9	18.6
大雪警報 発表回数	回	3	0	2	0	0	0	1	6	1	4	2.4
最大降雪量	cm	61	47	69	47	17	21	23	40	26	54	32.8
最大降雪日	月日	1.5	2.7	2.1	12.13	12.29	2.13	1.12	2.3	1.27	2.17	
最大積雪深	cm	55	70	69	79	20	36	27	63	77	95	59.6
最大積雪日	月日	1.6	2.8	2.3	1.8	12.29	2.17	1.13	2.6	1.31	2.17	
累計降雪深	cm	305	353	384	504	101	178	125	383	321	404	282.2
降雪期間	月日	12.08 ~ 2.19	12.04 ~ 3.18	12.23 ~ 3.26	12.05 ~ 3.30	12.28 ~ 3.13	12.30 ~ 3.5	12.6 ~ 3.27	12.17 ~ 3.9	12.24 ~ 3.26	12.17 ~ 3.26	
15cm以上 降雪日	回	7	10	9	12	2	2	2	10	9	9	6.4
10cm以上 降雪日	回	11	12	12	20	5	8	3	16	14	5	9.2
降雪日数	日	56	54	58	58	16	27	21	36	35	48	33.4
異常低温 注意報 発表回数	回	22	27	17	44	4	27	11	12	31	18	19.8
1℃以下の 温度回数	日	67	55	63	79	48	58	56	59	78	51	60.4
最低気温	℃	-5.4	-4.9	-2.9	-5.5	-2.3	-3.4	-3.6	-2.8	-5.0	-5.3	-4.0
最低気温日	月日	2.2	3.5	1.24	1.9	1.1	1.18	2.17	2.18	1.29	1.31	
冬期平均 気温	℃	3.5	5.3	4.5	3.2	5.8	4.9	5.8	4.9	3.3	3.5	4.5

※データは9:00~9:00までの24時間とする。

図1. 道路除雪体制系統図



4. 公園緑地課

(1) 主要事業

1) 公園整備事業 事業費 6億9,486万円

(千円)

公園等区分	全体計画		平成 24 年度		24 年度末 進捗率
	計画年度	計画内容	事業費	主な内容	
呉羽山公園 (都市緑化植物園)	H9～	面積 10.1ha	101,000	園路広場工・用補	91%
城址公園	H16～	面積 7.4ha	200,000	園路広場工・植栽工	69%
山室二区公園	H12～	面積 6.0ha	99,210	用地買収	34%
朝菜町公園	H21～	面積 1.9ha	42,180	園路広場工	70%
布瀬公園	H21～	面積 1.8ha	104,508	用地買収	69%
大沢野総合運動公園	H24	面積 1.5ha	32,000	広場工	100%



東中野公園 (H23 年度開設)

2) 緑化推進事業 事業費 9,909 万円

(千円)

事業名	平成 24 年度	
	事業費	主な内容
都市の緑を守る事業	3,814	緑化審議会の開催と条例に基づく保存樹木・樹林の補助
緑を育てる事業	2,015	花と緑の少年団の育成と催事の開催
緑花推進事業	93,266	花と緑にあふれる地域づくりの機運を高める事業

3) 公園管理事業 事業費 6 億 4,300 万円

(千円)

	事業費	富山	大沢野	大山	八尾	婦中	山田	細入
公園管理費	643,008	500,500	38,968	10,056	49,100	38,371	2,676	3,337



富山市緑を育てる推進員による富山市の草花「ヒマワリ」の植栽

4) 呉羽丘陵整備事業 事業費 1,439 万円

(千円)

事業名（業務名）	平成 24 年度	
	事業費	主な内容
呉羽丘陵視点場及び園路 周辺樹木管理業務	100	呉羽丘陵の眺望の確保を図るため、視点場及び園路周辺の樹木の剪定等を行う。
呉羽丘陵竹林伐採 ボランティア事業	600	市民参加による竹林伐採ボランティア活動事業
呉羽丘陵竹林除間伐事業	1,200	竹林の除間伐整備
呉羽丘陵病害虫対策事業	2,496	樹木に予防剤を施すことにより、樹木がカシノナガキクイムシの食害により枯れることを予防し、丘陵の樹木の適正な管理に努める。
呉羽丘陵里山再生事業 (重点分野雇用創造事業)	10,000	竹が繁茂し荒廃している呉羽丘陵の竹林や幼竹を緊急的に伐採し、広葉樹木の植栽を行うことなどにより里山の再生を図る。

5) ファミリーパーク整備事業 事業費 1,300 万円

(千円)

公園等区分	全体計画		平成 24 年度		24 年度末 進捗率
	計画年度	計画内容	事業費	主な内容	
城山公園 (ファミリーパーク)	H23～	33.0ha	13,000	基本計画・広場工	2%



整備実績 (ファミリーパーク里山生態園)

6) ファミリーパーク管理事業 事業費 4 億 2,677 万円

補助金 256,391 千円、給料等 10,608 千円、委託料 151,162 千円、負担金 4,997 千円 等

(2) 統計資料

表 1. 公園種別現況

平成24年3月31日現在

区 分	都市計画公園				都市計画外公園 及び地域広場		計		備 考
	計画公園		開設済公園		箇所数	面積 (ha)	箇所数	面積 (ha)	
	箇所数	面積 (ha)	箇所数	面積 (ha)					
街区公園	135	24.43	133	24.01	799	62.10	932	96.11	
	135	24.43	133	24.01	799	62.10	932	86.11	
近隣公園	21	46.63	15	26.21	8	13.35	23	39.56	
	22	47.83	16	27.41	8	13.35	24	40.76	
地区公園	9	47.93	8	37.03	1	2.97	9	40.00	馬場記念公園 5.1、城東ふれあい公園 7.80、 布瀬南公園 4.60、山室二区公園 2.30、 粟島公園 1.30、五福山水苑 3.50、 水橋西公園 4.60、八尾西山公園 7.70、 町民ひろば 2.97、 婦中羽根ピースフル公園 4.73
	9	47.93	8	37.03	1	2.97	9	40.00	
総合公園	7	504.54	6	218.46	1	12.01	7	230.47	城址公園 7.0、呉羽山公園 23.7、 城山公園 150.0、稲荷公園 12.9、 富山南総合公園 15.2、富岩運河環水公園 9.7、 常願寺川公園 13.9、城ヶ山公園 9.66、 神通川水辺プラザ 12.00
	9	529.14	8	242.06	1	12.01	9	254.07	
運動公園	2	28.40	2	18.47	0	6.09	2	24.56	富山県五福公園 15.6、富山県岩瀬ｽﾎﾟｰﾂ公園 22.1、 富山県総合運動公園 46.0、神通川緑地 11.8、 大沢野総合運動公園 12.76
	5	110.60	5	102.17	0	6.09	5	108.26	
特殊公園	4	23.80	2	4.30	2	9.93	4	14.23	赤江川公園(風致) 0、いたち川公園(風致) 1.8、 松川公園(風致) 2.5、西の番罫園 17.0、 寺家公園 6.74、猿倉山公園 3.19
	4	23.80	2	4.30	2	9.93	4	14.23	
緩衝緑地	1	5.90	1	5.90	0	0	1	5.90	神通川南緑地(空港ｽﾎﾟｰﾂ緑地) 13.2、 北代緑地 5.9
	2	19.30	2	19.10	0	0	2	19.10	
都市緑地	2	18.10	2	15.24	16	10.44	18	25.68	大村、高原、水橋中新町、清流台、住友町、 金屋四区、東ふたば台、上富居、 四方草島企業団地、田中町、神通川左岸広場、 山室荒屋、呉羽南部緑地、松野緑地、 殿様林緑地、上滝公園、婦中神通川緑地公園、 白岩川緑地
	2	18.10	2	15.24	16	10.44	18	25.68	
緑道	3	1.67	3	1.67	0	0.00	3	1.67	半俵川緑地 0.83、不二越緑地 0.45、 荒川緑地 0.39
	3	1.67	3	1.67	0	0.00	3	1.67	
地域広場	-	-	-	-	24	1.95	24	1.95	婦中地域 22件(愛護会19件) 細入地域 2件(愛護会0件)
	-	-	-	-	24	1.95	24	1.95	
合計	184	701.40	172	351.29	851	118.40	1023	470.13	■ は県営を含まず
	191	822.80	179	472.99	851	118.40	1030	591.82	

表2. 県営公園

平成24年3月31日現在

	種別	計画面積 (ha)	開設面積 (ha)
① 富山県五福公園	(運動)	15.6	15.6
② 富山県岩瀬ｽﾍﾟｰｽ公園	(運動)	20.6	22.1
③ 県庁前公園	(近隣)	1.2	1.2
④ 富山県常願寺川公園	(総合)	14.9	13.9
⑤ 富山県空港ｽﾍﾟｰｽ緑地	(緩衝)	13.4	13.2
⑥ 富山県総合運動公園	(運動)	46.0	46.0
⑦ 富山県富岩運河環水公園	(総合)	9.7	9.7
計		121.4 (ha)	121.7 (ha)

※東中野一丁目公園(街0.43ha)の箇所数は都市計画公園外の公園に含み、面積は近隣公園開設済に計上。

※富山県常願寺川公園の面積は富山市分を計上、全体では計画35.9ha/開設29.4ha。

表3. 市民一人当たりの公園緑地面積

	人口 (人)	公園緑地面積 (㎡)	一人当たり公園緑地面積 (㎡/人)
H22年度末	417,046	5,878,300	14.10
H23年度末	416,223	5,898,800	14.17

※市街化区域における一人当たり公園面積：7.59㎡(2,118,200㎡/278,992人)

※地域広場は含まず。

5. 防災対策課

(1) 主要事業

1) 地域防災無線（移動系）整備事業 事業費 1,333 万円

・デジタル方式による地域防災無線（移動系）の整備を実施。

(千円)

	全体計画		平成 24 年度		24 年度末 進捗率
	計画年度	計画内容	事業費	主な内容	
デジタル地域 防災無線 (移動系) 整備	H19 ～ H33	・ 基地局 1 局 (本庁) ・ 移動局 515 局 半固定型 224 局 車載型 110 局 携帯型 181 局	13,323	・ 移動局 14 局 半固定型 (小中学校及び防災 関係機関) 14 局	53.5% (累計 276 局)

2) 防災行政無線（同報系）整備事業 事業費 7,200 万円

・デジタル方式により防災行政無線（同報系）の整備を実施

(千円)

	全体計画		平成 24 年度		24 年度末 進捗率
	計画年度	計画内容	事業費	主な内容	
デジタル防災 行政無線 (同報系) 整備	H19 ～ H33	・ 親局 1 局 (本庁) ・ 屋外拡声子局 230 局	72,000	浸水対策用 6 局、 津波対策用 4 局、 津波・浸水対策用 2 局の計 12 局のデジ タル防災行政無線 (同報系) を整備	31.7% (累計 73 局)

※ ・ 全体計画中の 230 局の内 156 局は現在アナログ方式で運用中。

・ 将来デジタル方式により整備を実施予定。

3) 災害時要援護者支援事業 事業費 151 万円

・ 地域における支援の仕組みづくりや、登録台帳の継続整備と登録者の拡大。

・ 災害時要援護者支援制度への登録勧奨（ダイレクトメール送付）の実施。

(千円)

	平成 24 年度		備考
	計画内容	事業費	
災害時要援護者 支援事業	登録台帳の更新及び要援護者 ごとの避難支援プラン（個別 計画）の作成	1,508	登録者数 1,834 人 (H24 年 3 月末)

4) 各種訓練・防災研修 事業費 286 万円

- ・総合防災訓練や水防訓練、職員参集訓練等の各種訓練や、防災講演会を開催し防災意識の向上を図る。

(千円)

	平成 24 年度		備考
	計画内容	事業費	
富山市総合防災訓練 (県と共催し、富山県 総合防災訓練として 実施)	実施予定日：9月30日(日) 会場予定：富山地域及び大山地域 訓練内容：地震・津波対策訓練、大規模 土砂災害対応訓練ほか	2,619	
防災講演会	大学教授による講演会(市民対象)	238	



平成 23 年度富山市総合防災訓練の様子



平成 23 年度水防訓練の様子

5) 自主防災組織育成・支援事業 事業費 828 万円

- ・地域防災活動の主力となる自主防災組織の結成と育成を促進
- ・富山県防災士会などによる防災講座を継続実施。(家具類転倒防止対策講座など)

(千円)

	平成 24 年度		備考
	計画内容	事業費	
自主防災組織 育成事業	・資機材整備の助成 ・防災訓練の助成	8,155	組織数 271 組織 組織率 37.7% (H24 年 3 月末)
防災エキスパート 事業	防災士による防災講座の 実施	118	

(2) 統計資料

表 1. 自主防災組織結成の状況

平成24年3月31日現在

地域	富山	大沢野	大山	八尾	婦中	山田	細入	計
組織数 (団体)	150	17	9	14	60	11	10	271
隊員数 (人)	20,999	1,850	636	915	7,093	110	150	31,753
地域世帯数 (世帯)	35,874	7,849	522	2,510	13,331	389	548	61,023
管内人口 (人)	318,641	22,706	10,915	21,325	40,164	1,713	1,582	417,046
管内世帯数 (世帯)	128,720	8,088	3,690	7,028	13,331	543	548	161,948
地域別組織率 (%)	27.9	97.0	14.1	35.7	100.0	71.6	100.0	37.7

表 2. 自主防災組織数の推移

		富山	大沢野	大山	八尾	婦中	山田	細入	計
H18年度末	組織数 (団体)	73	5	9	11	42	11	10	161
	組織率 (%)	16.3	92.7	14.2	28.0	100.0	69.2	100.0	26.9
H19年度末	組織数 (団体)	94	5	9	11	53	11	10	193
	組織率 (%)	18.6	92.7	14.2	28.0	100.0	69.3	100.0	29.5
H20年度末	組織数 (団体)	107	6	9	11	58	11	10	212
	組織率 (%)	20.0	93.3	14.2	27.5	100.0	68.7	100.0	30.7
H21年度末	組織数 (団体)	119	9	9	13	58	11	10	229
	組織率 (%)	21.7	95.3	14.2	35.6	100.0	69.9	100.0	32.6
H22年度末	組織数 (団体)	127	9	9	13	59	11	10	238
	組織率 (%)	23.2	94.2	14.1	35.4	100.0	69.8	100.0	33.8
H23年度末	組織数 (団体)	150	17	9	14	60	11	10	271
	組織率 (%)	27.9	97.0	14.1	35.7	100.0	71.6	100.0	37.7

※婦中地区は全域で組織済であるが、町内会毎に再結成しているため組織数のみ増加している。

表 3. 飲料水兼用耐震性貯水槽の設置状況

No.	設置年度	設置場所	所在地	貯留容量 (m ³)
1	H9	城南公園	西中野町一丁目	100
2	H11	岩瀬小学校	岩瀬御蔵町	100
3	H13	呉羽小学校	呉羽町	100
4	H15	四方小学校	四方新出町	100
5	H17	水橋西部小学校	水橋辻ヶ堂	60

表4. 緊急用給水栓の設置箇所

No.	設置年度	施工箇所	井戸径 (mm)	深度 (m)	さく井年月	非常用発電機 容量(KVA)
1	H7	安野屋町一丁目 (旧安野屋小学校)	300	93	S63/11	25
2	H8	東富山寿町二丁目 (北部中学校)	300	130	H1/12	45
3		奥田町 (富山消防署中分署)	300	153	H6/7	75
4		曙町 (奥田中学校南)	300	151	S62/12	45
5		長江新町 (東部中学校)	350	165	S58/3	75
6		根塚町 (自転車歩行者専用道)	250	101	H2/11	35
7		朝菜町三丁目 (朝菜町三丁目公園)	250	150	H2/9	35
8		H9	上飯野新町二丁目 (上飯野新町第二公園)	300	150	H4/9
9	問屋町一丁目 (問屋町-駐車場)		300	152	H6/10	75
10	新庄町 (富山県自動車学園)		300	180	S60/5	75
11	東石金町 (不二越町保育所)		400	150	S56/11	100
12	二口町 (自転車歩行者専用道)		250	100	H3/8	25
13	本郷町一区 (堀川南小学校)		300	150	S59/12	75
14	H10	月見町四丁目 (月見町四丁目公園)	300	150	H8/12	45
15		藤見町 (藤見町公園)	300	150	H8/12	45
16		新金代二丁目 (新金代二丁目公園)	300	150	H7/12	25
17		本丸 (富山城址公園)	300	80	S43/9	75
18		飯野新屋 (新屋新町広田住宅)	300	150	H7/12	75
19		豊若町三丁目 (豊若町公園)	300	150	H7/12	75
20	H11	太郎丸一区 (太郎丸公園)	300	150	H8/12	75
21		五福二区 (五福二区公園)	350	60	H9/12	45
22		安養坊 (安養坊公園)	350	60	H9/12	35
23	H12	五福 (県水墨美術館)	300	152	H8/3	75
24		下熊野 (興南中学校)	300	150	H7/11	45
25		牛島 (牛島公園)	300	160	H11/11	75
26		有沢 (有沢団地)	350	100	S52/7	45
27		稻荷町二丁目 (稻荷神社)	350	150	S60/10	75

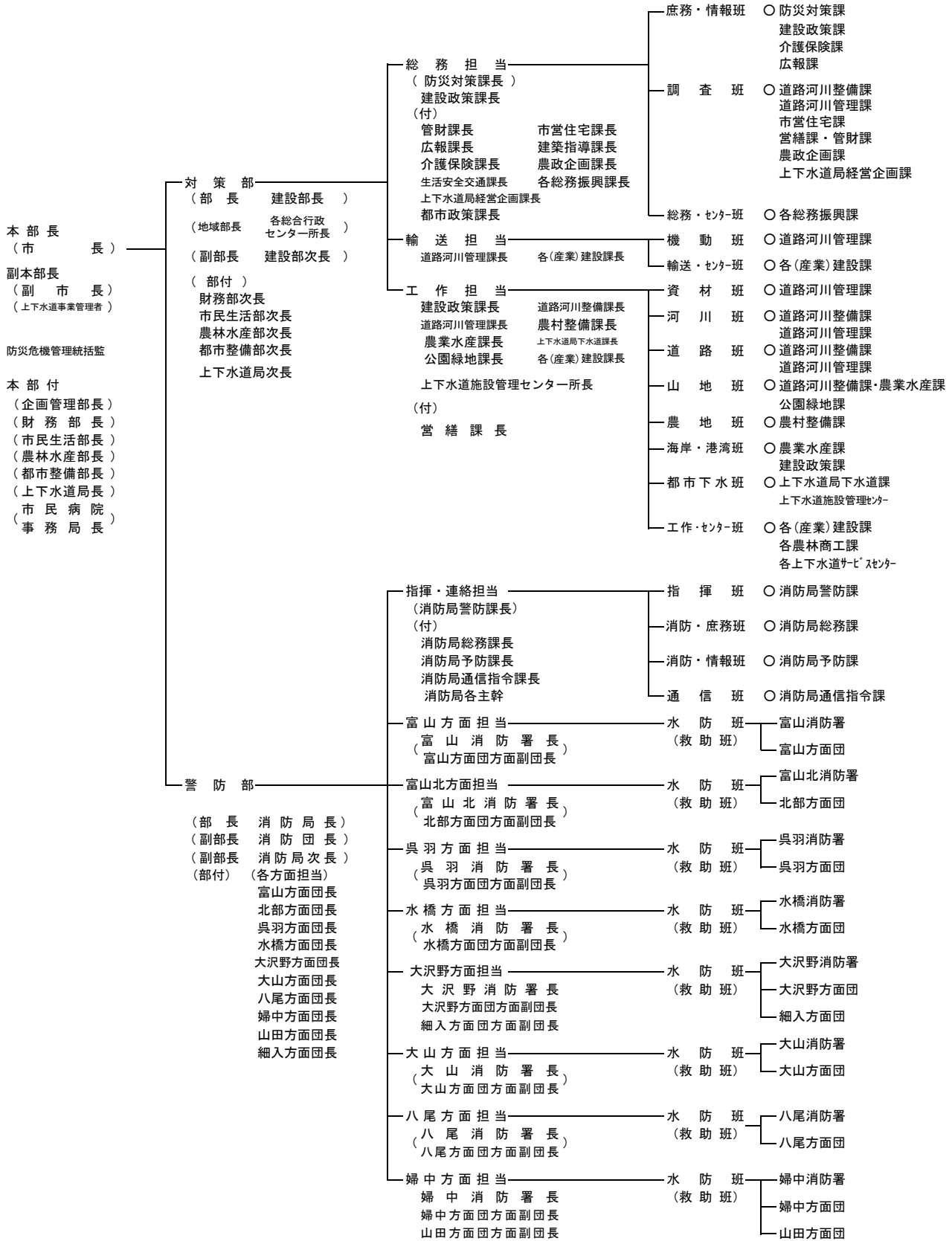
表5. 災害用備蓄物資

平成24年3月31日現在

		富山	大沢野	大山	八尾	婦中	山田	細入	合計		
		小計 内訳次ページ 557 m ³	行政センター	行政センター	行政センター	行政センター	行政センター	行政センター			
食	乾パン	64食/缶	320食						9,390食		
	クラッカー	80食/缶						320食			
		35食/缶	7,280食	420食	140食	420食	350食	140食			
	ビスケット	80食/缶	13,600食	960食	640食	720食	1,680食	160食	17,760食		
	乾燥米飯								0食		
	乾燥かゆ		5,650食	300食	250食	200食	550食	50食	50食	7,050食	
	料	魚缶	30/箱							0食	
その他缶		24/箱									
粉乳			72缶						72缶		
飲料水	水ペットボトル	2ℓ							0本		
		1.5ℓ	9,983本	664本	424本	720本	1,040本	312本	232本	13,375本	
資 機 材	毛布		9,287枚	550枚	348枚	690枚	970枚	100枚	112枚	12,057枚	
	簡易トイレ		845組	35組	35組	87組	35組	35組	53組	1,125組	
	携帯ライト(ラジオ付)		337個	12個	12個	12個	20個	6個	7個	406個	
	ウェットティッシュ		16個							16個	
	防水シート	2×3		164枚	10枚			11枚			185枚
		3×4						2枚			2枚
		10×10		3枚							3枚
	救助工具		18組	5組						23組	
	救急箱		7組	5組	1組		1組	1組	1組	16組	
	リヤカー		9台	1台	1台	2台	1台	1台	1台	16台	
	応急担架		11個	5個				0個	3個	19個	
	ヘルメット		79個	25個			90個	20個	4個	218個	
	拡声器		6個	5個			1個			12個	
	ケース		78個							78個	
	コードリール	30m		2巻							2個
		50m		1巻							1個
	カセットコンロ		2台							2台	
	家庭用持ち出しセット		1組	1組	1組	1組	1組	1組	1組	7組	
	誘導棒		12本	5本	8本	8本	5本	8本	8本	54本	
パーテーション		50台	5台	5台	5台	5台	5台	5台	80台		
マジックパネル		1組	1組	1組	1組	1組			5組		
簡易間仕切り		3組			2組				5組		

		富山地域の内訳										
		本庁	消防局	市民球場	富山消防中分署	呉羽小学校	水橋中部倉庫	和合倉庫	水橋西部小学校	カナルパークホテル	富山消防東部出張所	
		24 ㎡	40 ㎡	38 ㎡	84 ㎡	63 ㎡	70 ㎡	70 ㎡	63 ㎡	58 ㎡	47 ㎡	
食料	乾パン	64食/缶									320 食	
	クラッカー	80食/缶										
		35食/缶			1,890 食	1400 食	1960 食		350 食	1400 食	280 食	
	ビスケット	80食/缶	400 食	1,120 食	400 食	1,600 食	1,280 食	2,400 食	2800 食	800 食	2,000 食	800 食
	乾燥米飯											
	乾燥かゆ		300 食	50 食	500 食	1,000 食	850 食	1000 食	1000 食	50 食	500 食	400 食
	魚缶	30/箱										
	その他缶	24/箱										
粉乳		72 缶										
飲料水	水ペットボトル	2ℓ 1.5ℓ	447 本	240 本	3,200 本	1120 本		2048 本	1,200 本		944 本	784 本
資機材	毛布		577 枚	1,240 枚	2,630 枚	1,200 枚	330 枚	1000 枚	690 枚	500 枚	1,120 枚	
	簡易トイレ		28 組	90 組	60 組	90 組		100 組	90 組	150 組	237 組	
	携帯ライト(ラジオ付)		87 個	48 個		50 個	45 個		20 個	30 個	12 個	45 個
	ウェットティッシュ		16 個									
	防水シート	2×3	42 枚		20 枚	27 枚	15 枚	40 枚			20 枚	
		3×4										
		10×10	3 枚									
	救助工具		2 組	2 組	2 組	2 組	2 組		2 組	2 組	2 組	2 組
	救急箱		1 組		1 組	1 組	1 組	2 組			1 組	
	リヤカー		1 台	1 台		2 台	2 台			1 台	2 台	
	応急担架		3 個		1 個	1 個	2 個			1 個	2 個	1 個
	ヘルメット		25 個		10 個		10 個	4 個		10 個	10 個	10 個
	拡声器		2 個				1 個			1 個	1 個	1 個
	ケース		13 個		7 個	28 個	15 個			15 個		
	コードリール	30m	2 巻									
		50m	1 巻									
	カセットコンロ		2 台									
家庭用持ち出しセット		1 組										
誘導棒		12 本										
パーテーション		30 台		5 台	5 台		10 台					
マジックパネル					1 組							
簡易間仕切り					3 組							

図 1. 富山市水防本部組織表



(注) 常願寺川右岸水防市町村組合と密接な連絡をとる。

○印………各班の主務課

表6. 水防本部業務分担表

区分	担当・班	業務分担
対策部	総務担当	
	庶務・情報班	1. 水防計画及び緊急対策の樹立に関する事 2. 本部員の招集に関する事 3. 県本部及び関係機関との連絡に関する事 4. 必要物資の購入、借り入れ、配分に関する事 5. 水防通達及び情報に関する事 6. 各種報道機関との連絡に関する事 7. 水防、水害状況の広報、報道に関する事 8. その他、水防に関し他の担当に属しないこと
	調査班	1. 水防、水害状況のとりまとめに関する事 2. 水防、水害状況の写真の撮影及び収集に関する事
	総務・センター班	1. 各総合行政センターにおける上記庶務・情報班、調査班の業務分担に関する事
	輸送担当	
	機動班	1. 水防用資材の緊急輸送に関する事 2. 各災害現地の応援に関する事
	輸送・センター班	1. 各総合行政センターにおける上記機動班の業務分担に関する事
	工作担当	
	資材班	1. 水防用資材の調達確保に関する事
	河川班	1. 各河川関係現地の情報及び指導に関する事
道路班	1. 各道路、橋梁関係現地の指導に関する事	
山地班	1. 各急傾斜面、地すべり関係現地の指導に関する事	
農地班	1. 各農地、農業用水利関係現地の指導に関する事	
海岸・港湾班	1. 各海岸、港湾現地の指導に関する事	
都市下水班	1. 都市下水関係現地の情報及び指導に関する事	
工作・センター班	1. 各総合行政センターにおける上記資材班、河川班、道路班、山地班、農地班、都市下水班の業務分担に関する事	
警防部	指揮・連絡担当	
	指揮班	1. 水防活動の指揮及び指導に関する事 2. 消防部隊の統制的運用に関する事 3. 資機材の運用に関する事 4. 非常招集及び部隊編成に関する事
	消防・庶務班	1. 各班の連絡調整に関する事
	消防・情報班	1. 水害情報の収集及び連絡に関する事
	通信班	1. 通信運用及び警戒予防に関する事 2. 活動関係機関との連絡調整に関する事
各部	各方面担当	
	水防班	1. 河川沿岸などの警戒予防に関する事 2. 河川沿岸などの水害防ぎょに関する事 3. 消防出動隊の指揮連絡に関する事
	救助班	1. 避難救出に関する事

6. 市営住宅課

(1) 主要事業

1) 市営住宅管理事業 事業費 3億 6,887 万円

(千円)

	全体計画		平成 24 年度		24 年度末 進捗率
	計画年度	計画内容	事業費	主な内容	
修繕料	—	—	120,538	退去修繕 外	—
委託料	—	—	45,772	検満メーター取替 EV 保守点検 集中検針盤取替 外	—
工事請負費	—	—	67,773	景観改善工事 屋上防水工事 老朽化住宅解体工事 外	—
人件費	—	—	107,630	人件費 16 人	—
その他	—	—	27,151		—

2) 市営住宅リフォーム事業 事業費 800 万円

(千円)

	全体計画		平成 24 年度		24 年度末 進捗率
	計画年度	計画内容	事業費	主な内容	
市営住宅 リフォーム修繕	—	—	8,000	築 20 年以上の住宅の 内装リフォーム 16 戸	—

3) 高齢者向住戸改善事業 事業費 1,810 万円

(千円)

	全体計画		平成 24 年度		24 年度末 進捗率
	計画年度	計画内容	事業費	主な内容	
高齢者向住戸 改善工事	—	—	18,095	高齢者の安全性や利便性 を考慮した住宅改善工事 4 戸	—

4) 市営住宅バリアフリー化事業 事業費 160 万円

(千円)

	全体計画		平成 24 年度		24 年度末 進捗率
	計画年度	計画内容	事業費	主な内容	
市営住宅 バリアフリー工事	—	—	1,600	高齢者住戸緊急ブザー 設置工事 16 戸	—

5) 借上市営住宅事業 事業費 1 億 3,493 万円

(千円)

	全体計画		平成 24 年度		24 年度末 進捗率
	計画年度	計画内容	事業費	主な内容	
借上市営住宅	H20~28	240 戸	134,930	建設補助 1 件 (24 戸) 住宅借上 7 件 (168 戸)	70.0%

6) 公営住宅建設事業 事業費 1 億 9,216 万円

(千円)

	全体計画		平成 24 年度		24 年度末 進捗率
	計画年度	計画内容	事業費	主な内容	
月岡団地建替事業	H23~	400 戸	192,156	実施設計、解体工事、 移転補償費等	—



7) 賃貸住宅・店舗事業 事業費 2 億 598 万円

(千円)

事業名	全体計画		平成 24 年度		24 年度末 進捗率
	計画年度	計画内容	事業費	主な内容	
奥田団地管理費	—	—	18,048	清掃業務委託、修繕料 外	—
今泉団地管理費	—	—	31,904	修繕料、清掃業務委託 外	—
中教院団地管理費	—	—	7,503	管理組合負担金 外	—
上赤江団地管理費	—	—	2,664	修繕料、清掃業務委託 外	—
新曙町団地管理費	—	—	1,072	修繕料 外	—
井田団地管理費	—	—	574	修繕料 外	—
高熊団地管理費	—	—	817	修繕料 外	—
寺山団地管理費	—	—	619	修繕料 外	—
源川原団地管理費	—	—	534	修繕料 外	—
山田中村団地管理費	—	—	710	修繕料 外	—
賃貸住宅・店舗事業 基金費	—	—	1,243	基金積立金	—
一般会計繰出金	—	—	53,949	一般会計借入金返済分	—
(公債費) 元金	—	—	69,235	中教院団地外 6 団地分	—
(公債費) 利子	—	—	17,106	中教院団地外 6 団地分	—

(2) 統計資料

表1. 住宅団地別・構造別・管理戸数一覧表

平成24年4月1日現在

住宅種類	区域	団地名	区 分						建設年度等		
			木造	簡平	簡二	低層	中層	高層		計	
公	富 山	山 室					72		72	S52～S53	
		中 市					280		280	S54～S58	
		朝 菜					96		96	S49～S51	
		高 原					286		286	S57～S61、H5	
		上 赤					90	30	120	H9、H15	
		有 沢					356		356	S58～H2	
		広 田					304		304	H5～H9、H11～H12	
		針 原					384		384	S63～H5	
		布 目					140		140	H13～H14、H16	
		辰 尾		228					228	S37～S42	
		城 村		274					274	S37～S43	
		月 岡		218		296			514	S44～S48	
		イーストタウンコート						24	24	H21	
		ドルチェ・ヴィータ興羽						16	16	H22	
		グッドヒルズ豊田						32	32	H22	
		コーポラ新町						24	24	H22	
		リットコーポラス32						32	32	H22	
		ソレアード		16					16	H23	
		水橋新保			77				77	S37～S38、S40～S43	
		水橋中村						86	86	H17、H19～H20	
	五 艘						18	18	S48		
	海 岸					12		12	S48		
	下 赤						268	268	S51～S55、S57～S58		
	今 泉							21	H3		
	中 教							20	H14		
	大沢野	笹 津				14	102	116	H12～H14、H16、H18、H20～H21、H23		
		上 大 久 保		4				4	S39		
	大 山	中 ノ 寺	6					6	S43～S44		
		殿 様 林	16	32				48	S35～S40、S46、S48		
		東 福 沢	3					3	S38		
		中 滝					54	54	S57～S60		
		福 沢					12	12	H元		
		新 曙 町				40		40	H6、H8～H9		
	八 尾	新 上 野	80					80	H19～H22		
		妙 川 寺					84	84	H元～H6		
		高 熊	16					16	H11		
		寺 山					12	12	H12		
	婦 中	源 川 原					44	44	H14～H15		
		宮 ケ 島					90	90	S63～H3		
		長 沢 里	10				102	112	H8～H13		
	山 田	竹 の 内	7					7	S62、H11		
		山 田 中 村					6	6	H12		
	細 入	榆 原 西 部			30			30	S53～S54		
	計			154	833	326	66	3,014	71	4,464	
	特 公 賃	富 山	上 赤 江						20	20	H15
			中 教 院						31	31	H14
大 山		新 曙 町				12		12	H8		
		高 熊	10					10	H11		
八 尾		寺 山					12	12	H12		
		源 川 原					8	8	H15		
山 田	山 田 中 村					12	12	H11 H14			
計			10	0	0	12	32	51	105		
賃 貸	富 山	今 泉					61	61	住宅61 店舗8 (郵便局含む) H3		
		奥 田				204		204	住宅204 店舗38 S41～S43		
	大沢野	稲 代	9					9	H元		
計			9	0	0	0	204	61	274		
地域特別	八 尾	井 田					12	12	S62		
計			0	0	0	0	12	0	12		
合 計			4,901 戸 (住宅 4,855 戸 店舗 46 戸)								

表 2. 特定公共賃貸住宅の概要

①中教院特定公共賃貸住宅

区 分	中教院団地(中教院モルティハイツ)				
位 置	富山市中央通り二丁目 3 番 2 2 号				
敷地面積	1,020.67 m ²				
建物構造	鉄骨鉄筋コンクリート造 10 階建				
建物面積	2,976.63 m ² (公営住宅) 1,171.96 m ² (特定公共賃貸住宅) 1,804.67 m ²				
規 模	公営住宅 2DK 20 戸 (シルバーハウジング) 特定公共賃貸住宅 3DK 20 戸 (ファミリー用)、1DK 11 戸 (単身者用)				
	〔各階構成〕				
		公営住宅 シルバーハウジング	特定公共賃貸住宅 ファミリー用 単身者用		その他施設
	1 階				店舗
	2 階			4 戸	とやまインキュベーター・オフィス
	3 階	4 戸		1 戸	高齢者生活相談室、団らん室
	4 階～8 階	各 2 戸	各 4 戸	各 1 戸	
9 階	6 戸				
竣 工	平成 14 年 8 月 2 日				

②上赤江特定公共賃貸住宅

区 分	上赤江団地 3 号棟		
位 置	富山市上赤江町 1 丁目 1 7 番		
建築面積	1,101.11 m ²		
建物構造	鉄筋コンクリート造 6 階建		
建物面積	4,677.73 m ² (公営住宅) 2,533.29 m ² (特定公共賃貸住宅) 2,144.44 m ²		
規 模	1 階 集会所 1～6 階 住宅 公営住宅 2DK 10 戸 (高齢者用)、3DK 20 戸 特定公共賃貸住宅 (ファミリー用) 3DK 5 戸、3LDK 15 戸		
工 事 費	(全体額) 1,078,035,000 円	(公営部分) 598,080,000 円	(特定公共賃貸住宅) 479,955,000 円
工 期	起工 平成 14 年 12 月 19 日 竣工 平成 16 年 2 月 4 日		

③高熊特定公共賃貸住宅

区 分	高熊団地		
位 置	富山市八尾町高熊9 6 番地1		
敷地面積	6,479.05 m ²		
建物構造	木造 平屋建 (公営) 2階建 (特公賃)		
建物面積	延面積 1,741.08 m ² (公営延面積) 1,002.18 m ² (特公賃延面積) 738.90 m ²		
規 模	特公賃住宅 3DK 10戸 公営住宅 2DK 4戸 公営住宅 2LDK 12戸		
工 事 費	(全体額) 379,705,950 円	(公営部分) 213,862,950 円	(特公賃部分) 165,843,000 円
工 期	竣工 平成11年10月16日		

④寺山特定公共賃貸住宅

区 分	寺山団地		
位 置	富山市八尾町上新町3 2 9 0 番地		
敷地面積	4,321.70 m ²		
建物構造	鉄骨鉄筋コンクリート造 3階建		
建物面積	延面積 1,765.57 m ² (公営延面積) 857.70 m ² (特公賃延面積) 907.87 m ²		
規 模	特公賃住宅 2DK 6戸 2LDK 6戸 公営住宅 2DK 10戸 1LDK 2戸		
工 事 費	(全体額) 371,337,194 円	(公営部分) 171,654,994 円	(特公賃部分) 199,682,200 円
工 期	竣工 平成13年4月1日		

⑤源川原特定公共賃貸住宅

区 分	源川原団地		
位 置	富山市八尾町鏡町6 1 0 番地		
敷地面積	5,216.28 m ²		
建物構造	鉄骨鉄筋コンクリート造 4階建 (第1期) 3階建 (第2期)		
建物面積	延面積 4,319.48 m ² (公営延面積) 3,839.38 m ² (特公賃延面積) 480.10 m ²		
規 模	特公賃住宅 3DK 8戸 公営住宅 2DK 36戸 3DK 8戸		
工 事 費	(全体額) 915,243,964 円	(公営部分) 737,130,964 円	(特公賃部分) 178,113,000 円
工 期	(第1期) 竣工 平成14年12月1日 (第2期) 竣工 平成15年11月1日		

⑥新曙町特定公共賃貸住宅

区 分	新曙町団地 11 号棟・12 号棟・13 号棟
位 置	富山市中番 4 5
敷地面積	2,196.45 m ²
建物構造	鉄筋コンクリート造 2階建
建物面積	973.77 m ²
規 模	3 棟 (1 棟 4 戸) 特定公共賃貸住宅 3DK 12 戸
工 事 費	227,630,000 円
工 期	起工 平成 8 年 7 月 27 日 竣工 平成 9 年 2 月 28 日

⑦山田中村特定公共賃貸住宅

区 分	山田中村団地 A 棟	山田中村団地 C 棟
位 置	富山市山田中村 1 2 5	
敷地面積	2,959.33 m ²	2,817.30 m ²
建物構造	鉄骨鉄筋コンクリート造 3階建	
建物面積	延面積 643.79 m ²	延面積 594.01 m ²
規 模	1 階～3 階 住居 6 戸 (各階 2 戸)	
工 事 費	147,000,000 円	127,896,300 円
工 期	起工 平成 11 年 3 月 16 日 竣工 平成 12 年 1 月 28 日	起工 平成 14 年 3 月 28 日 竣工 平成 14 年 10 月 31 日

表3. 賃貸住宅の概要

①奥田賃貸住宅

区 分	1 号 館	2 号 館	3 号 館
位 置	富山市奥田寿町 19	富山市奥田寿町 18	富山市奥田寿町 6
敷地面積	2,493.71 m ²	2,493.95 m ²	2,010.04 m ²
建物構造	鉄筋コンクリート造 5階建	鉄筋コンクリート造 6階建	鉄筋コンクリート造 6階建
建物面積	延面積……4,639.18 m ² ポンプ室……8.43 m ²	延面積……6,350.32 m ² ポンプ室……8.43 m ²	延面積……4,339.94 m ² ポンプ室……8.43 m ²
規 模	1階……店舗＝普通 16 2階～5階……住宅 ＝3K 64戸	1階……店舗＝大型 1 中型 2 普通 5 2階～6階……住宅 ＝3K 80戸	1階……店舗＝中型 1 普通 10 2階～6階……住宅 ＝3K 60戸
工 事 費	113,596,900 円	183,917,000 円	140,975,000 円
工 期	起工 昭和 41 年 3 月 1 日 竣工 昭和 41 年 11 月 20 日	起工 昭和 42 年 2 月 1 日 竣工 昭和 42 年 11 月 15 日	起工 昭和 43 年 2 月 13 日 竣工 昭和 43 年 11 月 25 日

②今泉賃貸住宅

区 分	今泉団地		
位 置	富山市今泉北部町 1 番地の 5		
敷地面積	4,769.00 m ²		
建物構造	鉄骨鉄筋コンクリート造 10 階建		
建物面積	延面積 7,192.64 m ² (公営面積) 2,748.22 m ² (賃貸延面積) 4,444.27 m ²		
規 模	1階…店舗＝郵便局外 7 2階～10階…住宅 集 会 室 公営住宅 3DK 1 戸 (LSA 用) 賃貸住宅 4DK 6 戸 団らんロビー 公営住宅 2DK 10 戸 (高齢者夫婦世帯用) 賃貸住宅 3DK 49 戸 生活援助員執務室 公営住宅 1DK 10 戸 (高齢単身世帯用) 賃貸住宅 2DK 6 戸		
工 事 費	(全体額) 1,642,747,000 円	(公営部分) 431,556,120 円	(賃貸部分) 1,211,190,880 円
工 期	起工 平成 2 年 6 月 26 日 竣工 平成 4 年 3 月 19 日		

表 4. 地域特別賃貸住宅の概要

区 分	井田団地
位 置	富山市八尾町井田 4 3 9 6 番地 2
敷地面積	939.12 m ²
建物構造	鉄骨鉄筋コンクリート造 4 階建
建物面積	1,104.1 m ²
規 模	2DK 6 戸 3DK 6 戸
工 事 費	94,973,000 円
工 期	(第 1 期) 起工 昭和 61 年度 (第 2 期) 竣工 平成 62 年 10 月 26 日

表5. 住居の状況（参考）

		富山市	富山県	全国
住宅に住む一般世帯	世帯数 (世帯)	156,996	376,557	51,054,879
	世帯人員 (人)	408,141	1,061,369	124,634,382
住宅	持ち家 (世帯)	111,134	295,032	31,594,379
	公営借家 (世帯)	5,730	12,289	3,069,946
	民営借家 (世帯)	33,931	57,668	14,371,457
	給与住宅 (世帯)	4,825	8,524	1,441,766
	間借り (世帯)	1,376	3,044	577,331
持ち家率 (%)		70.8	78.3	61.9
1世帯当たり人数 (人)		2.60	2.82	2.44

資料 平成22年国勢調査結果より

表6. 市営住宅公募申込状況（参考）

種別 年度	公募戸数			申込者数		
	市営住宅	特公賃住宅	総数	市営住宅	特公賃住宅	総数
H19年度	25 (建替住宅)		25	52		52
H20年度	46 (建替住宅)		46	75		75
H21年度	57 (建替住宅・借上住宅)		57	81		81
H22年度	136 (建替住宅・借上住宅)		136	136		136
H23年度	34 (建替住宅・借上住宅)		34	31		31

★市営住宅の入居基準

申込みのできる人は、次の（ア）～（ウ）の要件をすべて満たしていることが必要となる。

- （ア）現在、住宅に困っていることが明らかであること。
- （イ）現に同居し、又は同居しようとする親族（婚姻の届出をしないが事実上婚姻関係と同様の事情にある者、婚姻の予約者を含む）があること。
- （ウ）世帯の収入月額が158,000円以下であること。（単身や高齢者等世帯については、別途要件有）

表7. 特定目的住宅（シルバーハウジングを含む）の推移（参考）

	団地数	戸数	内訳			
			母子	老人	障害者	シルバーハウジング
H19年度	15	293	43	115	39	96
H20年度	15	299	43	121	39	96
H21年度	15	307	43	125	39	100
H22年度	15	311	43	129	39	100
H23年度	15	315	43	133	39	100

7. 営繕課

(1) 主要事業

1) 市有建築物の主な工事概要

(平成 23 年度末工事中物件)

施設名	工事概要		
	工事種別	構造	規模
老田小学校改築	改築	RC 造 3 階建	2,265 m ²
(仮称) 新ガラス工房新築	新築	S 造 2 階建	1,087 m ²
太田小学校改築	改築	RC 造 3 階建	2,618 m ²
藤ノ木小学校校舎改築	改築	RC 造 3 階建	5,840 m ²

RC 造-----鉄筋コンクリート造


S 造-----鉄骨造

SRC 造---鉄骨鉄筋コンクリート造

W 造-----木造

23年度に完成した主な建築物

新庄中学校体育館	
<p>建築場所 : 富山市荒川5丁目地内</p> <p>構造、階数 : 鉄骨鉄筋コンクリート造 平屋建</p> <p>延面積 : 1,754 m²</p>	

新保なかよし認定こども園	
<p>建築場所 : 富山市任海地内</p> <p>構造、階数 : 鉄筋コンクリート造平屋建</p> <p>延面積 : 5,851 m²</p>	

呉羽会館	
<p>建築場所 : 富山市地内</p> <p>構造、階数 : 鉄筋コンクリート造2階建</p> <p>延面積 : 2,165 m²</p>	

23年度に完成した主な建築物

笹津団地5号棟	
建築場所 : 富山市地内 構造、階数 : 鉄筋コンクリート造階建 延面積 : 1,206㎡	

水橋中部小学校	
建築場所 : 富山市水橋地内 構造、階数 : 鉄筋コンクリート造3階建 延面積 : 2,128㎡	

医師会急患センター	
建築場所 : 富山市今泉北部町 構造、階数 : 鉄筋コンクリート造2階建 延面積 : 1,532㎡	

23年度に完成した主な建築物

石金保育所	
<p>建築場所 : 富山市石金三丁目地内</p> <p>構造、階数 : 鉄筋コンクリート造2階建</p> <p>延面積 : 1,755㎡</p>	

呉羽消防署	
<p>建築場所 : 富山市呉羽町地内</p> <p>構造、階数 : 鉄骨造2階建</p> <p>延面積 : 1,359㎡</p>	

(2) 統計資料

表1. 市有建築物工事量の推移

(単位: 件・百万円)

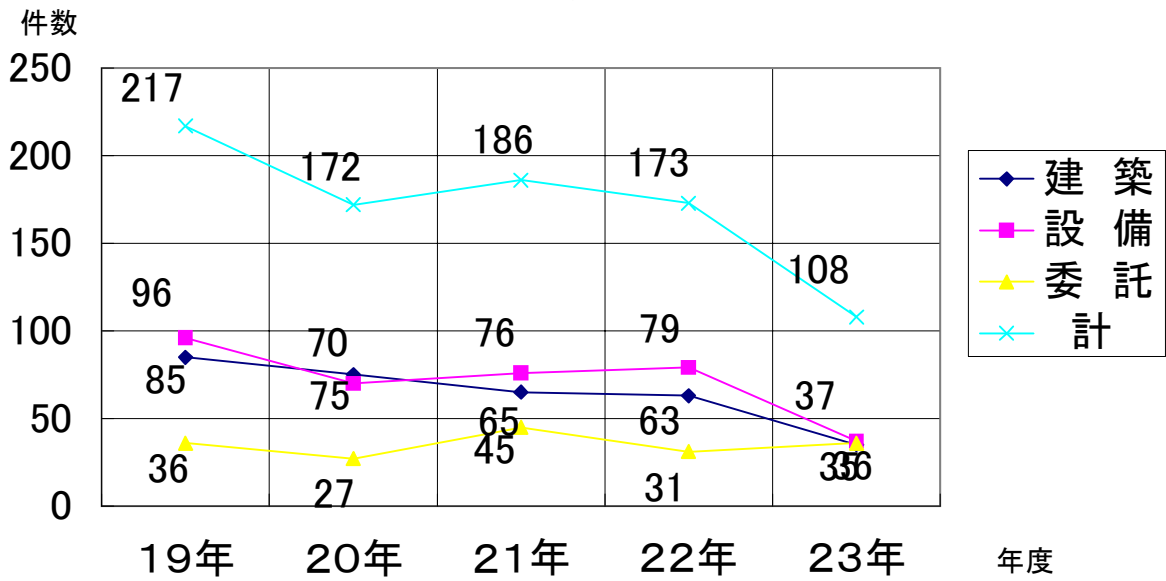
区分		年度	19年	20年	21年	22年	23年
工事種別等	件数	建築	85	75	65	63	35
		設備	96	70	76	79	37
		委託	36	27	45	31	36
		計	217	172	186	173	108
	金額	建築	9,739	3,312	7,560	4,876	2,516
		設備	3,723	975	1,689	1,431	837
		委託	156	177	367	165	320
		計	13,618	4,464	9,616	6,472	3,673
建物区分	件数	学校	62	30	44	38	27
		住宅	18	14	21	10	1
		その他	101	101	76	93	44
		計	181	145	141	141	72
	金額	学校	10,125	1,713	3,829	2,972	2,152
		住宅	776	586	468	378	14
		その他	2,561	1,989	4,952	2,957	1,187
		計	13,462	4,288	9,249	6,307	3,353

表2. 工事金額別件数の推移(建築・設備工事)

(件)

区分	年度	19年	20年	21年	22年	23年
500万円未満		40	55	35	44	22
500万円～5,000万円未満		92	72	71	68	31
5,000万円～2億円未満		29	14	23	21	14
2億円以上		20	4	12	9	5
合計		181	145	141	142	72

工事等件数の推移



工事等金額の推移

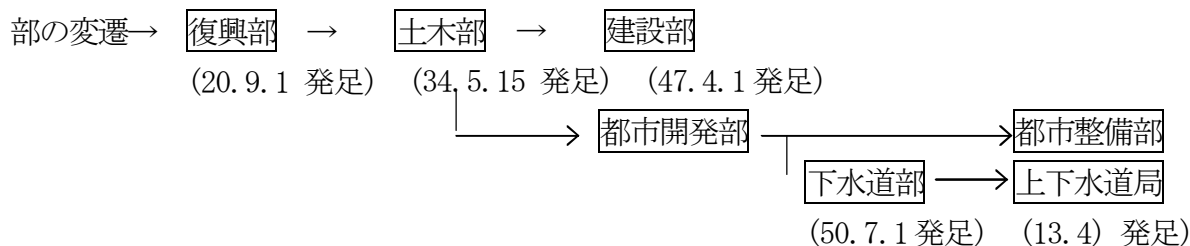


V. その他

(1) 建設部の沿革・変遷

1) 建設部の沿革

○ 建設部は、昭和47年4月1日、当時の土木部が建設部と都市開発部に分かれて発足しました。



2) 組織の変遷

47.4.1	土木課	維持課	港湾課	住宅課	建築課		
54.4.1	土木課	維持課	港湾課	住宅課	営繕課		
55.4.1	道路課	維持課	河港課	住宅課	営繕課		
2.4.1	道路課	道路維持課	河港課	住宅課	営繕課	用地課	
6.4.1	道路課	道路維持課	河川港湾課	住宅課	営繕課	用地課	
13.4.1	道路課	道路維持課	河川港湾課	住宅課	営繕課	公園緑地課	防災対策課
15.4.1	道路課	道路維持課	河川港湾課	市営住宅課	営繕課	公園緑地課	防災対策課
(市町村合併) 17.4.1	道路課	道路維持課	河川港湾課	市営住宅課	営繕課	公園緑地課	防災対策課
24.4.1	建設政策課	道路河川整備課	道路河川管理課	市営住宅課	営繕課	公園緑地課	防災対策課

- (注) 1. 昭和47～55年度まで、工事検査担当が部に所属していました。
2. 昭和55年度に管理課工事契約係が管財課へ移管となり、昭和56年度には管理課が廃止されました。
3. 昭和57～平成9年度まで部門管理が部に所属していましたが、平成10年度に道路課へ移管されました。
4. 平成13年度から公園緑地課、防災対策課が加わりました。
5. 平成2～12年度まで用地課、富山市土地開発公社が部に所属していましたが、平成13年度に財務部へ移管されました。
6. 平成24年度に、道路課、道路維持課、河川港湾課の3課を、計画や占用等の事務を担当する建設政策課、整備を担当する道路河川整備課、管理を担当する道路河川管理課へ再編しました。

3) 職員数の推移

(各年4月1日現在)

年	部門(管理)	道路課	道路維持課	河川港湾課	公園緑地課	防災対策課	市営住宅課	営繕課	ファミリーパーク	その他	合計
47	11 (3)	30 (5)	51 (35)	6 (4)			14	38			150
48	11 (3)	30 (5)	54 (37)	5 (3)			13	34			147
49	12 (4)	30 (6)	55 (38)	2			14	35			148
50	12 (4)	30 (6)	55 (38)	2			14	35			148
51	14 (5)	30 (6)	54 (37)	3			14	34			149
52	16 (6)	31 (7)	54 (37)	2			14	34			151
53	15 (5)	31 (7)	54 (36)	2			13	35			150
54	14 (5)	33 (6)	52 (35)	2			13	35		1	150
55	8 (6)	29	53 (36)	12			11	34			147
56	2 (部長次長)	27	53 (35)	12			12	30			136
57	6	24	48 (33)	12			12	30			132
58	6	24	47 (33)	12			12	29			130
59	6	24	46 (32)	12			12	29			129
60	6	23	46 (31)	12			13	30			130
61	5	22	43 (27)	12			12	29			123
62	5	22	42 (26)	11			12	29			121
63	5	23	39 (24)	11			12	29			119
元	5	23	37 (21)	11			12	30			118
2	5	23	35 (19)	11			12	30		11	127
3	5	22	31 (16)	11			12	30		16	127
4	6	23	31 (17)	11			12	29		17	129
5	6	23	30 (16)	11			12	30		18	130
6	6	23	32 (18)	11			12	29		17	130
7	5	21	31 (17)	11			12	28		17	125
8	5	21	31 (17)	12			12	28		17	126
9	2 (部長次長)	23	30 (16)	12			12	27		16	122
10	2 (部長次長)	22	30 (16)	11			12	26		14	117
11	2 (部長次長)	23	30 (15)	11			12	26		14	118
12	2 (部長次長)	21	29 (14)	11			12	25		14	114
13	3 (部長理事次長)	23	29 (14)	11 (1)	19	6 (1)	12	24	4		131
14	3 (部長理事次長)	23	30 (14)	10 (1)	19	6 (1)	13	24	4		132
15	3 (部長次長)	22	30 (13)	11 (1)	18	3 (1)	11	24	4		126
16	3 (部長次長)	21	27 (12)	10 (1)	18	3 (1)	11	22	3		118
17	3 (部長次長)	24	28 (12)	11 (1)	19	6 (4)	13	22	4		130
18	4 (部長理事次長)	23	29 (13)	11 (1)	20	5 (2)	13	23	3		131
19	3 (部長理事次長)	22	29 (13)	11 (1)	20 (4)	6 (1)	13	22	3		129
20	3 (部長理事次長)	23	29 (13)	11 (1)	22 (4)	5 (2)	13	23	3		132
21	3 (部長次長)	23	29 (13)	10 (1)	20 (4)	6 (1)	13	24	2		130
22	3 (部長次長)	25	30 (13)	11 (1)	19 (3)	6 (1)	13	24	3		134
23	3 (部長理事次長)	25	31 (13)	11 (1)	19 (3)	7 (1)	13	25	4		138
年	部門(管理)	建設政策課	道路河川整備課	道路河川管理課	公園緑地課	防災対策課	市営住宅課	営繕課	ファミリーパーク	その他	合計
24	3 (部長理事次長)	14 (1)	22	31 (11)	18 (2)	7 (5)	13	24	2		134

- (注)
- 1 部門(管理課)の()内は工事検査担当の人数
 - 2 道路課の()内は河川水路担当の人数
 - 3 道路維持課の()内は現業職員の人数
 - 4 河川港湾課の()内は船舶給水所職員の人数
 - 5 公園緑地課の()内は現業職員の人数
 - 6 55年度管理課契約係が管財課へ移管となる。
 - 7 55年度管理課が廃止され、工事検査担当は企画行政部の所管となる。
 - 8 平成9年度部門(管理)が廃止され、道路課に移管となる。
 - 9 その他は用地課、土地開発公社、駐車場公社(平成13年度財務部へ移管)の人数
 - 10 平成13年度より公園緑地課、防災対策課、ファミリーパーク公社が建設部に移管された。
 - 11 河川港湾課の[]内は地区センターとの兼務者の人数<外数>(平成13年度分より表示)
 - 12 防災対策課の()内は消防との兼務者および被災地派遣の人数<外数>
 - 13 建設政策課の[]内は地区センターとの兼務者の人数<外数>
 - 14 道路河川管理課の()内は現業職員の人数

(2) 統計資料

表1. 河川一覧表

河川名(一級河川)			区間		流路延長 (m)	告示 年月日
本川	支川	小支川	上流端	下流端		
常願寺川 (真川を含む)			富山市有峰字真川谷割10番の2地先	海まで	51,670 [21,500]	T14.4.1 S42.5.25
	小口川		富山市有峰字小口川谷割1番の1地先の祐延貯水池	常願寺川の合流点	16,610	S6.5.1 S42.5.25 S45.4.20
		長尾谷川	富山市中地山字マサワリ地先の小口川第1発電所長尾谷川取水堰堤	小口川への合流点	200	S43.4.8
		深谷川	富山市水須字川原火割1番の15地先の小口川第2発電所深谷川取水堰堤	同	400	S43.4.8
		マッタテ川	富山市水須字外隠治国有林139林班地先の小口川第2発電所マッタテ川取水堰堤	同	1,360	S14.10.28 S42.5.25 S43.4.8
		細尾谷川	富山市水須字外隠治国有林139林班地先の小口川第2発電所細尾谷川取水堰堤	マッタテ川への合流点	100	S43.4.8
		東笠山北谷川	富山市有峰字小口川谷割5番の1地先の小口川第3発電所東笠山北谷川取水堰堤	小口川への合流点	300	S43.4.8
		東笠山南谷川	富山市有峰字小口川谷割5番の1地先の小口川第3発電所東笠山南谷川取水堰堤	同	100	S43.4.8
		祐延北谷川	富山市有峰字小口川谷割8番の1地先の小口川第3発電所祐延北谷川取水堰堤	同	300	S43.4.8
		小口西谷川	富山市小口川谷割3番の1地先	同	700	S43.4.8
	和田川		左岸 富山市有峰字村川谷割6番の1地先 右岸 富山市有峰字村川谷割33番地先	常願寺川への合流点	20,250	S6.5.1 S42.5.25
		ヒノ谷川	富山市小見字西俣割地先の中地山発電所ヒノ谷川取水堰堤	和田川への合流点	200	S43.4.8
		カンパ谷川	富山市亀谷字向山割地先の中地山発電所カンパ谷川取水堰堤	同	50	S43.4.8
		極楽坂南谷川	富山市亀谷字入会山割6番の16地先の亀谷発電所極楽坂南谷川取水堰堤	同	150	S43.4.8

河川名(一級河川)			区間		流路延長	告示
本川	支川	小支川	上流端	下流端	(m)	年月日
		イタドリ谷川	富山市亀谷字入会山割6番の7地先の亀谷発電所イタドリ谷川取水堰堤	同	50	S43.4.8
		真谷川	富山市亀谷字入会山割4番の2地先の真川発電所上ノ谷川取水堰堤	同	3,100	S43.4.8
		中ノ谷川	富山市亀谷字入会山割4番の1地先の真川発電所上ノ谷川取水堰堤	真谷川への合流点	600	S43.4.8
		大谷川	富山市有峰字村川谷割23番地先	和田川への合流点	1,800	S37.1.16 S42.5.25
		口広谷川	富山市有峰字村川谷割24番地先の貯水池口広谷川取水堰堤	同	800	S43.4.8
		下駄谷川	富山市有峰字村川谷割24番地先の有峰貯水池下駄谷川取水堰堤	同	900	S43.4.8
		東坂森谷川	富山市有峰字村川谷割26番地先の有峰貯水池東坂森谷川取水堰堤	同	1,900	S43.4.8
		白樺谷川	富山市有峰字村川谷割25番地先の有峰貯水池白樺谷川取水堰堤	東坂森谷川への合流点	200	S43.4.8
		白樺小谷川	富山市有峰字村川谷割25番地先の有峰貯水池白樺大谷川取水堰堤	白樺谷川への合流点	100	S43.4.8
		東坂森小谷川	富山市有峰字村川谷割26番地先の有峰貯水池東坂森小谷川取水堰堤	東坂森谷川への合流点	70	S43.4.8
		足谷川	富山市有峰字村川谷割10番地先の小口川第3発電所足谷川取水堰堤	和田川への合流点	3,500	S43.4.8
		猪根谷川	富山市有峰字村川谷割27番地先	同	1,400	S43.4.8
		西谷川	左岸 富山市有峰字村川谷割1番地先 右岸 富山市有峰字川谷割3番地先	同	2,100	S17.10.8 S42.5.25
	牛首谷川		富山市本宮字瀬戸割1番地先の真川発電所牛首谷川取水堰堤	常願寺川への合流点	5,250	S14.10.28 S42.5.25
	赤萩谷川		富山市本宮字赤萩谷割地先の真川発電所赤萩谷川取水堰堤	常願寺川への合流点	1,400	S43.4.8

河川名(一級河川)			区間		流路延長 (m)	告示 年月日
本川	支川	小支川	上流端	下流端		
	カラ杉谷川		富山市本宮字カラ杉谷割地先の 真川発電所カラ杉谷川取水堰堤	同	1,500	S43.4.8
	大瀬戸谷川		富山市本宮字瀬戸蔵割地先の 真川発電所大瀬戸谷川取水堰堤	同	1,000	S43.4.8
	サブ谷川		富山市本宮字サブ谷割地先の 真川発電所サブ谷川取水堰堤	同	800	S43.4.8
	湯川		富山市有峰字真川谷割18番地先の 白岩砂防堰堤	同	4,000	S39.3.28 S42.5.25
		湯川 小谷川	富山市有峰字真川谷割地先の 真川発電所湯川小谷川取水堰堤	湯川への 合流点	400	S43.4.8
	ホトロ谷川		富山市有峰字真川谷割19番地先の 真川発電所ホトロ谷川取水堰堤	常願寺川 への合流 点	400	S43.4.8
	スゴ谷川		富山市有峰字真川谷割21番の2地先	同	2,180	S6.5.1 S42.5.25
	ノマノ原 谷川		富山市有峰字真川谷割14番の乙地先 の有峰貯水池ノマノ原谷川取水堰堤	同	100	S43.4.8
	岩井谷川		富山市有峰字真川谷割14番地先	同	2,510	S6.5.1 S42.5.25
神通川 (宮川を含む)			左岸 岐阜県高山市一之宮町字釜屋敷 6551番地先 右岸 岐阜県高山市一之宮町字カラ谷 6603番地先	海まで	45,920 [25,200]	M35.3. T6.2.2 S44.3.20
	いたち川		左岸 富山市馬瀬口字築瀬832の4番地先 右岸 富山市西の番字南制1番地先	神通川へ の合流点	14,880	S6.5.1 S40.11.13 S44.3.20
		赤江川 (宮路川を含む)	左岸 富山市長江一丁目744番2地先 右岸 富山市長江新町三丁目222番地先	いたち川 への合流 点	2,840	S40.11.13 S44.3.20 H13.4.5
		松川	左岸 富山市西田地方字長割419番地先 右岸 富山市西田地方831番地先	同	2,630	S14.10.28 S44.3.20
		佐野川	富山市布瀬町字上反割317番の5地先	松川への 合流点	1,180	S46.3.20 S58.4.5
		冷川	富山市下堀松ノ木割12番の1地先の県道橋	同	3,100	S44.3.20 S47.4.26

河川名(一級河川)			区間		流路延長	告示
本川	支川	小支川	上流端	下流端	(m)	年月日
		四ツ谷川	左岸 富山市太郎丸字伊地免割136番の6地先 右岸 富山市堀川小泉町字古道割725番の6地先	冷川への合流点	1,740	S47.4.26
		筏川	左岸 富山市石屋字横手割245番地先 右岸 富山市石屋字明神田割96番地先	いたち川への合流点	2,400	S44.3.20
	馬渡川		富山市石坂字深田3689番の2地先県道馬渡橋下流端	神通川への合流点	900	H6.7.25
	古川		左岸 富山市金屋字神田4750番地先 右岸 富山市婦中町安田字高戸割1785番	同	4,200	S44.3.20 S48.4.12
	井田川 (室牧川及び大長谷川を含む)		左岸 富山市八尾町切詰字東瀬戸14番地先	同	44,930 [14,800]	S6.5.1 S44.3.20
		田島川	左岸 富山市婦中町下轡田621番地先 右岸 富山市婦中町下轡田627番地先	井田川への合流点	2,550	S46.3.20
		祖母川	富山市羽根字外窪1417番の4地先の県道橋	田島川への合流点	1,000	S48.4.12
		宮島川	左岸 富山市婦中町袋字宿免168番の2地先 右岸 富山市婦中町袋字宿免145番の2地先	井田川への合流点	3,180	S46.3.20 H4.4.10
		坪野川	左岸 富山市婦中町字砂子田685番地先 右岸 富山市婦中町字板倉117番地先	宮島川への合流点	2,250	S47.4.26
		山田川 (百瀬川を含む)	日尾谷の合流点	井田川への合流点	36,600 (36,000)	T5.12.8 S44.3.20
		赤江川	左岸 富山市山田宿坊字上山10番の27地先 右岸 富山市山田宿坊字上山7番地の35地先	山田川への合流点	10,500	S38.10.29 S42.3.31 S44.3.20
		峠川	左岸 富山市八尾町水谷字上ノ谷1419番地先 右岸 富山市八尾町水谷字上ノ谷1397番地先	赤江川への合流点	7,400	S38.10.29 S44.3.20
		下ノ谷川	左岸 富山市八尾町水谷字下ノ谷957番地先 右岸 富山市八尾町水谷字又場969番地先	峠川への合流点	750	S48.4.12
		辺呂川	左岸 富山市婦中町長沢13306番地先 右岸 富山市婦中町長沢13294番地先	山田川への合流点	4,100	S40.11.13 S44.3.20
		湯谷川	左岸 富山市山田中村字湯谷3061番地先 右岸 富山市山田小谷字湯谷977番地先	同	3,550	H元.5.29

河川名(一級河川)			区間		流路延長	告示
本川	支川	小支川	上流端	下流端	(m)	年月日
		磯川	富山市婦中町下井沢2331番の1地先の 県道橋	井田川へ の合流点	1,420	S48.4.12
		合場川	左岸 富山市八尾町深谷字野平島1559 番地先 右岸 富山市八尾町深谷字阿原島3939 番地先	同	7,100	S42.3.31 S44.3.20
		峠川放水路	峠川からの分派点	同	760	H2.6.8
		久婦須川 (万波川を含む)	左岸 岐阜県飛騨市宮川町万波字姥ヶ懐 413番1地先 右岸 岐阜県飛騨市宮川町万波字三吉谷 397番1地先	同	17,730 (16,730)	T14.4.1 S44.3.20 S60.4.6
		大亦川	富山市八尾町桐谷字大亦27番の34地先 の大亦川取水堰堤	久婦須川 への合流 点	400	S44.3.20
		別荘川	左岸 富山市八尾町小井波字西の谷61の 1番地先 右岸 富山市八尾町小井波字アミアケ13 番地先	井田川へ の合流点	9,200	S39.3.28 S44.3.20
		茗ヶ原川	左岸 富山市八尾町茗ヶ島字新屋3577 番地先 右岸 富山市八尾町茗ヶ島字新屋3845 番地先	別荘川へ の合流点	4,200	S42.3.21 S44.3.20
		野積川	東又谷の合流点	井田川へ の合流点	16,470	T14.4.1 S6.5.1 S44.3.20
		仁歩川	左岸 富山市八尾町倉ヶ谷字岸沢890 番地先	野積川へ の合流点	5,800	S44.3.20
		獺師ヶ谷川	富山市八尾町獺師ヶ原字中滝8番地 の獺師ヶ谷川取水堰堤	同	700	S44.3.20
		アシ谷川	富山市八尾町獺師ヶ原字足谷49番 の甲地先のアシ谷川取水堰堤	同	300	S44.3.20
		忠六谷川	富山市八尾町獺師ヶ原字忠六谷51番地先 の忠六谷川取水堰堤	同	30	S44.3.20
		大玉生川	富山市八尾町大玉生字水谷1174番地先 の町道橋	井田川へ の合流点	3,410	S48.4.12
		大足谷川	左岸 富山市八尾町茗ヶ島字向山26番の 1地先 右岸 富山市八尾町茗ヶ島字向山25番地 の1地先	同	110	S37.1.16 S44.3.20
		谷ノ口	富山市八尾町花房字大崩81番5地先の 大長谷第一発電所取水堰	同	1,550	S62.5.21

河川名(一級河川)			区間		流路延長 (m)	告示 年月日
本川	支川	小支川	上流端	下流端		
		野呂谷	富山市八尾町東原字野呂谷25番地先の 大長谷第一発電所取水堰	同	100	S62.5.21
		袖ノ谷	左岸 富山市八尾町庵谷字高山6番の44 地先 右岸 富山市八尾町庵谷字間瀬戸7番の1 地先	同	670	H元.5.29
		杉ヶ谷	富山市八尾町切詰字杉ノ谷5番1地先の 大長谷第三発電所取水堰	同	1,170	S62.5.21
		大谷	富山市八尾町切詰字大谷6番1地先の 大長谷第三発電所取水堰	同	1,300	S62.5.21
	土川		左岸 富山市森田字辻田割313番地先 右岸 富山市森田字三百刈割162番地先	神通川へ の合流点	6,260	S14.10.28 S44.3.20
		太田川	左岸 富山市善名字沼田割1674番地先 右岸 富山市下番字窪田割812番地先	土川への 合流点	7,200	S45.4.20
	熊野川		富山市河内字江崎割地先の上流端を示す 標柱	神通川へ の合流点	26,900 [5,700]	T14.4.1 S44.3.20 H8.5.11
		荒川	左岸 富山市友杉字北浦割1695番地先 右岸 富山市友杉字坊ノ西割1298番地先	熊野川へ の合流点	1,500	S44.3.20
		樋橋川	富山市福居柳ノ木割91番の1成地先の 市道橋	同	2,770	S42.3.31 S44.3.20 S46.3.20
		土瀬川	富山市栗山字沢下割601番地先の国道橋	樋橋川へ の合流点	880	S46.3.20
		大久保川	左岸 富山市東大久保409番地先 右岸 富山市下大久保31番の1地先	熊野川へ の合流点	1,630	S52.4.18
		急滝川	左岸 富山市万願寺字飛山割1451番地先 右岸 富山市万願寺字飛山割1456番地先	同	2,830	S14.10.28 S44.3.20
		虫谷川	左岸 富山市万願寺字山下1番の9地先 右岸 富山市万願寺字山下2番地先	同	3,300	S35.2.11 S44.3.20
		黒川	左岸 富山市清水字池原233番地先 右岸 富山市清水大双嶺字荒屋敷7番地先	同	7,850	S14.10.28 S44.3.20
		小佐波川	左岸 富山市小佐波字西俣割1579番地先 右岸 富山市小佐波字西俣割574番地先	黒川への 合流点	4,400	S45.4.20

河川名(一級河川)			区間		流路延長	告示
本川	支川	小支川	上流端	下流端	(m)	年月日
		榑ヶ原川	左岸 富山市榑ヶ原字西田割320番地先 右岸 富山市榑ヶ原字西田割319番地先	同	3,500	S45.4.20
		小原川	富山市河内字小屋谷割地先の 上流端を示す標柱	熊野川への合流点	300	H8.5.11
	西派川		神通川からの分派点	神通川への合流点	2,400 [2,400]	S44.3.20
	長棟川		左岸 富山市長棟字ダンゴ山割3番地先 右岸 富山市長棟字猪83番地先	同	10,400	T14.4.1 S44.3.20
		入ノ谷川	富山市太田薄波字小ヶ坂割72番の2地先の 入ノ谷川取水堰堤	長棟川への合流点	200	S44.3.20
		朝月谷川	富山市奥山字川平割1番の2地先の 朝月谷川取水堰堤	同	150	S44.3.20
		銀砂谷川	富山市奥山字河平割国有林203林班 地先の長棟橋	同	550	S44.3.20
		横谷川	富山市奥山字河平割国有林206林班 地先	同	550	S44.3.20

河川名(二級河川)			区間		流路延長	告示
本川	支川	小支川	上流端	下流端	(m)	年月日
上市川 (上流千石川を含む)			左岸 中新川郡上市町千石字板平地先 右岸 中新川郡上市町千石字滝下3枚滝下流谷川合流点	海まで	24,100 (3,000)	T5.12.8 T14.4.1 S6.5.1
白岩川			左岸 富山県中新川郡立山町城前ツブリ11の2番地先 右岸 富山県中新川郡立山町長小滝1178番地先	海まで	24,580 (6,400)	S5.12.8 S6.5.1 S23.8.31
	下条川		左岸 富山市水橋桜木156番1地先 右岸 富山市水橋桜木203番1地先	白岩川への合流点	2,760	S47.3.31 H16.2.13
	川原田川		左岸 富山市水橋字沖378番地先 右岸 富山市水橋字沖198番地先	同	3,950	S45.3.31
	小出川		富山県中新川郡上市町上条沖68番地先	同	4,500	S37.3.29 S59.9.11
	石割川		左岸 富山県中新川郡上市町放土ヶ瀬新8番地先 右岸 富山県中新川郡上市町飯坂新字南割228番地先	同	3,600 (2,800)	S43.3.30 S47.3.31
	新堀川		富山市水橋開発282番地先県道橋	同	1,470	S49.3.30
	八幡川		富山県中新川郡立山町上銚木字泥掛31番の2地先	同	3,050 (100)	S43.3.30 S44.3.31
	細川		左岸 富山県中新川郡舟橋村古海老江東前田296番地先 右岸 富山県中新川郡舟橋村古海老江東前田297番地先	同	3,500 (500)	S40.11.13
古川			富山市八幡58番地の2地先	海まで	2,600	S48.3.31 S59.9.11
新堀川			左岸 富山市二俣字寿田856番地先 右岸 富山市二俣字向田105番地先	放生津湯への合流点	5,980 (500)	S14.10.28
	鍛冶川		左岸 富山市三ノ熊字内山6番地先 右岸 富山市三ノ熊字中山34番地先	新堀川への合流点	7,500	S42.3.31
	新鍛冶川		富山市高木字源梁781の1番地先県道橋	同	3,860 (1,630)	S51.6.30

河川名(準用河川)			区間		流路延長	告示
本川	支川	小支川	上流端	下流端	(m)	年月日
(準用河川) がめ川			富山市上赤江字東条割118の2番地先 県道橋	富岩運河 合流点	2,400	S50.1.14
神通川	(準用河川) 馬渡川		富山市五福字大曲沼割5388の3番地先 市道橋	1級河川 馬渡川 合流点	1,320	S50.1.14 (県H6.7.25)
常願寺川	(準用河川) 中川		左岸 富山市新庄字庚申238の2番地先 荏原川合流点	常願寺川 の合流点	4,100	S50.1.14
〃	(準用河川) 半俵川		富山市藤木1101番地先市道橋	〃	2,100	S50.1.14 H18.12.4
神通川	(準用河川) 蝮川川		富山市蝮川148番地先 (国道41号線蝮川小橋)	熊野川 合流点	2,100	S56.1.30
(準用河川) 村川			富山市新屋字西屋敷割 6番の2地先	海まで	4,650	S59.2.1 H11.3.23
(準用河川) 神明川			富山市四方荒屋字宮下割 2985-1番地先(旧射水線橋)	海まで	810	S56.1.30
白岩川	(準用河川) 下条川		富山市水橋五郎丸557番地先(八幡水門)	二級河川 下条川 合流点	1,470	S57.1.8 (県H16.2.13)
古川	(準用河川) 古川		富山市田尻1番地先(国道8号上流端)	二級河川 古川 合流点	970	S57.1.8 (県S59.9.11)
新堀川	(準用河川) 新鍛冶川		富山市呉羽町北22番1地先	二級河川 新鍛冶川 合流点	740	S59.2.1 H22.6.10
(準用河川) 下須川			富山市布目3529-1番地先 (市道端上流端)	海まで	1,030	S59.2.1
神通川	(準用河川) 千俵川		富山市上千俵町336番地先(油圧式水門)	土川 合流点	1,540	S61.2.18
(準用河川) 諏訪川			富山市高島字在池割7番の5地先	海まで	3,420	H4.4.10
神通川	(準用河川) 二俣川		富山市月岡町三丁目330番地先	土川 合流点	5,160	H4.4.10 H13.3.27
〃	(準用河川) 宮路川		富山市中川原字八幡田割98番の6地先	赤江川 (宮路川を含む) 合流点	2,170	H4.4.10 (県H13.4.5)

河川名(準用河川)			区間		流路延長	告示
本川	支川	小支川	上流端	下流端	(m)	年月日
"	(準用河川) 大久保川		左岸 富山市上大久保字茶畑割78番地先 右岸 富山市上大久保字下花水割706番地先	大久保川 合流点	1,980	S51.6.21
"	田島川	(準用河川) 沢田川	富山市婦中町下坂倉20番4地先	田島川 合流点	2,190	H6.4.1 H14.4.1
"	宮島川	(準用河川) 麦島排水路	富山市婦中町笹倉91番1地先	宮島川 合流点	370	H6.4.1
"	古川	(準用河川) 池田川	富山市婦中町新町6番1地先	古川 合流点	4,150	H6.4.1
"	赤江川	(準用河川) 後家川	富山市婦中町千里1316番1地先	赤江川 合流点	1,830	H6.4.1
"	(準用河川) 白谷川		富山市東福沢字東福沢816番地先	熊野川 合流点	440	S62.4.1
"	(準用河川) 上滝川		左岸 富山市上野字段割603番地先 大川寺裏分水点地点	熊野川 合流点	1,600	S50.6.19
"	(準用河川) 中滝川		左岸 富山市上野字段割603番地先 大川寺裏分水点地点	上滝川 合流点	1,400	S50.6.19
"	(準用河川) 土川		左岸 富山市八尾町北谷字641番地先 右岸 富山市八尾町城生字鉄砲町山割 21-1番地先	神通川 合流点	2,750	S59.6.1
"	赤江川	(準用河川) 柵尾川	左岸 富山市八尾町新山字桂谷22番地先 右岸 富山市八尾町新山字西谷10番地先	赤江川 合流点	1,500	S59.6.1
"	峠川	(準用河川) 西谷川	左岸 富山市八尾町 国有地 右岸 富山市八尾町上高善寺字高岸629番地先	峠川 合流点	230	S59.6.1
"	赤江川	(準用河川) 中ノ沢谷川	左岸 富山市八尾町妙川寺1604番地先 右岸 富山須八尾町妙川寺字前山3番地先	新田用水 合流点	350	S59.6.1
"	合場川	(準用河川) 立川	左岸 富山市八尾町深谷字京ヶ峯57番地先 右岸 富山市八尾町深谷字源平 地先	合場川 合流点	150	S59.6.1
"	久婦須川	(準用河川) 檜尾川	左岸 富山市八尾町檜尾字地野469-1番地先 右岸 富山市八尾町檜尾字地野395-1番地先	久婦須川 合流点	500	S59.6.1
"	久婦須川	(準用河川) 外面谷川	左岸 富山市八尾町外堀字東谷718番地先 右岸 富山市八尾町外堀字神明48番地先	久婦須川 合流点	1,500	S59.6.1

河川名(準用河川)			区間		流路延長	告示
本川	支川	小支川	上流端	下流端	(m)	年月日
"	野積川	(準用河川) 谷山川	左岸 富山市八尾町東川倉228番地先 右岸 富山市八尾町東川倉字北谷12-21番地先	野積川 合流点	790	S59.6.1
"	野積川	(準用河川) 桂原谷川	左岸 富山市八尾町西松瀬字掛原13-2番地先 右岸 富山市八尾町西松瀬字下焼山12-7番地先	野積川 合流点	380	S59.6.1
"	仁歩川	(準用河川) 中仁歩川	左岸 富山市八尾町上仁歩字道谷398-2番地先 右岸 富山市八尾町上仁歩字谷口2809番地先	仁歩川 合流点	200	S59.6.1
"	仁歩川	(準用河川) 三ツ松川	左岸 富山市八尾町三ツ松字四十刈1079番地先 右岸 富山市八尾町三ツ松字東山36-7番地先	仁歩川 合流点	600	S59.6.1
"	井田川	(準用河川) 高瀬川	左岸 富山市八尾町高瀬字北畑17番地先 右岸 富山市八尾町高瀬字北畑2-1番地先	井田川 合流点	250	S59.6.1
"	井田川	(準用河川) 明地ヶ谷川	左岸 富山市八尾町島地字中島笠管6-2番地先 右岸 富山市八尾町島地字中島笠管7番地先	井田川 合流点	350	S59.6.1

表2. 都市計画公園一覧表

(種別・計画決定年月日順)

種別	番号	都市計画決定公園名	位置	計画決定面積(ha)	計画決定年月日	告示番号
街区	8	磯部公園	磯部町1丁目	0.98	昭和30年3月31日	建告第481号
街区	19	磯部東公園	磯部町	0.15	昭和30年3月31日	建告第481号
街区	22	稲荷町公園	稲荷元町2丁目	0.08	昭和30年3月31日	建告第481号
街区	7	星井町公園	中野新町2丁目	0.74	昭和30年3月31日	建告第481号
街区	17	星井町北公園	星井町1丁目	0.15	昭和30年3月31日	建告第481号
街区	16	清水公園	音羽町2丁目	0.11	昭和30年3月31日	建告第481号
街区	23	西公文名公園	雄山町	0.07	昭和30年3月31日	建告第481号
街区	4	殿町公園	白銀町	0.27	昭和30年3月31日	建告第481号
街区	26	南新町公園	南新町	0.05	昭和30年3月31日	建告第481号
街区	24	南田町公園	南田町2丁目	0.05	昭和30年3月31日	建告第481号
街区	25	平吹町公園	平吹町	0.03	昭和30年3月31日	建告第481号
街区	14	安田公園	愛宕町1丁目	0.16	昭和30年3月31日	建告第481号
街区	15	館出公園	住吉町1丁目	0.09	昭和33年2月20日	建告第227号
街区	27	藤井町北公園	宝町2丁目	0.04	昭和33年2月20日	建告第227号
街区	1	八木山公園	八木山	0.58	昭和34年8月13日	建告第1478号
街区	32	館出北公園	館出町1丁目	0.06	昭和36年12月27日	建告第3007号
街区	31	新町公園	舟橋今町	0.05	昭和36年12月27日	建告第3007号
街区	30	神通町西公園	神通本町1丁目	0.04	昭和36年12月27日	建告第3007号
街区	29	神明前公園	千石町6丁目	0.04	昭和36年12月27日	建告第3007号
街区	33	清水西公園	東町3丁目	0.08	昭和36年12月27日	建告第3007号
街区	36	稲荷町駅前公園	稲荷元町2丁目	0.15	昭和37年11月16日	建告第2896号
街区	35	清水東公園	清水中町	0.08	昭和37年11月16日	建告第2896号
街区	37	大泉町公園	辰巳町2丁目	0.04	昭和37年11月16日	建告第2896号
街区	34	田双公園	田中町四丁目	0.21	昭和37年11月22日	建告第2925号
街区	38	高原公園	高原本町	0.20	昭和38年8月16日	建告第2060号
街区	40	永楽町公園	奥田寿町	0.28	昭和40年9月9日	建告第2633号
街区	41	館出東公園	栄町1丁目	0.15	昭和41年10月24日	建告第3559号
街区	42	大泉中部公園	大泉本町1丁目	0.23	昭和41年10月24日	建告第3559号
街区	43	公文名公園	西公文名町	0.26	昭和42年1月24日	建告第157号
街区	46	大泉西公園	堀川小泉1丁目	0.22	昭和42年6月28日	建告第1865号
街区	45	不二越東公園	石金	0.12	昭和42年6月28日	建告第1865号
街区	48	城村公園	城ヶ丘	0.20	昭和42年9月13日	建告第2942号
街区	49	草島公園	草島	0.20	昭和42年9月13日	建告第2942号
街区	47	大泉北公園	西大泉	0.20	昭和42年9月13日	建告第2942号
街区	52	旭町公園	旭町	0.10	昭和43年12月25日	建告第3729号
街区	3	坂本公園	坂本	0.70	昭和43年12月25日	建告第3727号
街区	55	新堀町公園	新堀町	0.10	昭和43年12月25日	建告第3729号
街区	51	大広田公園	田畑	0.14	昭和43年12月25日	建告第3729号
街区	54	大泉東公園	大泉町2丁目	0.18	昭和43年12月25日	建告第3729号
街区	56	辰尾公園	辰尾新町	0.15	昭和43年12月25日	建告第3729号
街区	50	中島公園	下新北町	0.38	昭和43年12月25日	建告第3729号
街区	58	牛島北公園	牛島本町1丁目	0.16	昭和44年3月31日	建告第801号
街区	57	牛島本町公園	牛島二丁目	0.70	昭和44年3月31日	建告第801号
街区	21	西中野公園	西中野	0.18	昭和44年5月20日	建告第2694号
街区	2.2.275	犬島公園	犬島すずかけ台	0.15	昭和44年12月20日	県告第1216号
街区	2.2.75	於保多公園	於保多町	0.14	昭和45年3月20日	市告第12号
街区	2.2.80	五福二区公園	五福6区	0.12	昭和45年3月20日	市告第12号
街区	2.2.77	向新庄公園	向新庄第1	0.10	昭和45年3月20日	市告第12号
街区	2.2.78	藤塚公園	月岡町7丁目	0.10	昭和45年3月20日	市告第12号

街区	2.2.83	綾田公園	綾田町	0.13	昭和45年9月1日	市告第37号
街区	2.2.85	熊野公園	若竹町2丁目	0.18	昭和45年9月1日	市告第37号
街区	2.2.87	四方公園	四方	0.13	昭和45年9月1日	市告第37号
街区	2.2.86	追分茶屋公園	追分茶屋	0.14	昭和45年9月1日	市告第37号
街区	2.2.82	那智町東公園	海岸通り	0.11	昭和45年9月1日	市告第37号
街区	2.2.84	本郷公園	本郷町4区	0.07	昭和45年9月1日	市告第37号
街区	2.2.3	新宮公園	下大久保	0.15	昭和45年9月3日	町告第6号
街区	2.2.88	岩瀬西の宮公園	岩瀬神明町	0.10	昭和45年12月10日	市告第58号
街区	2.2.89	黒瀬公園	黒瀬	0.16	昭和45年12月10日	市告第58号
街区	2.2.81	水橋公園	水橋島等	0.34	昭和45年12月10日	市告第58号
街区	2.2.92	水橋荒町公園	水橋荒町	0.10	昭和46年10月4日	市告第79号
街区	2.2.91	大泉南公園	大泉本町2丁目	0.23	昭和46年10月4日	市告第79号
街区	2・2・94	開発公園	月見町5丁目	0.30	昭和46年12月27日	市告第94号
街区	2・2・93	呉羽駅前公園	呉羽町	0.10	昭和46年12月27日	市告第94号
街区	2.2.96	石坂公園	石坂	0.13	昭和47年8月25日	市告第73号
街区	2.2.95	富田南公園	呉羽町	0.13	昭和47年8月25日	市告第73号
街区	2・2・98	常盤台公園	荒川	0.56	昭和48年2月5日	市告第5号
街区	2・2・97	中島団地公園	中島4丁目	0.10	昭和48年2月5日	市告第5号
街区	2.2.273	大江干公園	大江干	0.21	昭和48年8月23日	市告第66号
街区	2.2.272	田中公園	田中町	0.14	昭和48年8月23日	市告第66号
街区	2.2.276	高園町公園	高園町1区	0.15	昭和49年3月8日	市告第19号
街区	2.2.278	荒川公園	荒川東部	0.12	昭和49年9月14日	市告第80号
街区	2.2.280	上堀公園	堀	0.14	昭和49年9月14日	市告第80号
街区	2.2.261	掛尾町公園	掛尾町	0.10	昭和50年11月6日	市告第115号
街区	2.2.262	松若町公園	松若町	0.09	昭和50年11月6日	市告第115号
街区	2.2.4	春日児童公園	春日	0.80	昭和51年4月2日	町告第8号
街区	2.2.210	花園町2丁目公園	花園町2丁目	0.12	昭和51年4月9日	市告第45号
街区	2.2.263	花園町3丁目公園	花園町3丁目	0.19	昭和51年4月9日	市告第45号
街区	2.2.264	長柄町2丁目公園	長柄町2丁目	0.07	昭和51年4月9日	市告第45号
街区	2.2.266	向陽台公園	太田向陽台	0.14	昭和51年11月12日	市告第114号
街区	2.2.267	中川原公園	中川原	0.15	昭和51年11月12日	市告第114号
街区	2.2.265	北代公園	北代	0.10	昭和51年11月12日	市告第114号
街区	2.2.271	上袋公園	上袋	0.29	昭和52年9月13日	市告第90号
街区	2.2.270	城川原公園	城川原	0.10	昭和52年9月13日	市告第90号
街区	2.2.282	打出公園	打出	0.11	昭和52年9月13日	市告第90号
街区	2.2.284	飯野新屋公園	新屋	0.22	昭和52年9月13日	市告第90号
街区	2.2.269	富浦町公園	富浦町	0.28	昭和52年9月13日	市告第90号
街区	2.2.283	野口公園	野口	0.07	昭和52年9月13日	市告第90号
街区	2.2.268	蓮町住吉公園	蓮町住吉町	0.09	昭和52年9月13日	市告第90号
街区	2.2.285	五福4区公園	五福4区	0.15	昭和53年2月8日	市告第17号
街区	2.2.286	町村公園	町村	0.17	昭和53年2月8日	市告第17号
街区	2.2.287	岩瀬大町公園	岩瀬大町	0.10	昭和53年3月22日	市告第50号
街区	2.2.274	高屋敷公園	高屋敷	0.17	昭和53年11月29日	市告第163号
街区	2.2.290	山室南台東公園	山室	0.16	昭和53年11月29日	市告第163号
街区	2.2.288	大町1区南部公園	大町1区南部	0.20	昭和53年11月29日	市告第163号
街区	2.2.289	中島5丁目公園	中島5丁目	0.14	昭和53年11月29日	市告第163号
街区	2.2.291	朝菜町6丁目公園	朝菜町6丁目	0.10	昭和53年11月29日	市告第163号
街区	2.2.292	五福二区公園	五福2区	0.15	昭和54年2月16日	市告第18号
街区	2.2.293	奥田双葉町公園	奥田町	0.16	昭和54年10月2日	市告第134号
街区	2.2.300	金泉寺公園	金泉寺	0.23	昭和56年2月3日	市告第15号
街区	2.2.299	高屋敷南公園	高屋敷	0.28	昭和56年2月3日	市告第15号
街区	2.2.296	大町西公園	大町1区南部	0.16	昭和56年2月3日	市告第15号

街区	2.2.301	朝菜町1丁目公園	朝菜町1丁目	0.14	昭和56年2月3日	市告第15号
街区	2.2.294	田刈屋公園	田刈屋	0.19	昭和56年2月3日	市告第15号
街区	2.2.298	藤の木公園	藤の木	0.38	昭和56年2月3日	市告第15号
街区	2.2.295	本郷町中部公園	本郷町5区	0.17	昭和56年2月3日	市告第15号
街区	2.2.303	月岡東緑町公園	月岡東緑町2丁目	0.19	昭和56年5月13日	市告第78号
街区	2.2.302	月岡東緑町中央公園	月岡東緑町4丁目	0.59	昭和56年5月13日	市告第78号
街区	2.2.601	速星公園	婦中町速星地内	0.18	昭和57年3月3日	町告第3号
街区	2.2.76	新庄新町公園	新庄新町	0.11	昭和58年11月16日	市告第192号
街区	2.2.304	下堀公園	下堀	0.22	昭和59年12月6日	市告第205号
街区	2.2.1	石戸公園	八尾町石戸	0.22	昭和60年6月29日	町告第41号
街区	2.2.2	福島2号児童公園	八尾町福島	0.59	昭和60年6月29日	町告第41号
街区	2.2.3	福島3号児童公園	八尾町福島	0.15	昭和60年6月29日	町告第41号
街区	2.2.4	福島4号児童公園	八尾町福島	0.15	昭和60年6月29日	町告第41号
街区	2.2.306	山室荒屋公園	山室荒屋	0.20	昭和60年11月28日	市告第225号
街区	2.2.277	水橋館町公園	水橋中村町	0.14	昭和61年10月21日	市告第174号
街区	2.2.281	大町公園	大町2区	0.16	昭和61年10月21日	市告第174号
街区	2.2.311	長江4丁目公園	長江4丁目	0.19	平成1年4月12日	市告第82号
街区	2.2.279	秋吉公園	秋吉	0.25	平成7年7月7日	市告第181号
街区	2.2.297	中川原新町公園	中川原新町	0.25	平成7年7月7日	市告第181号
街区	2.2.215	東石金町公園	石金	0.21	平成7年7月7日	市告第181号
街区	2.2.216	不二越町6丁目公園	不二越町6丁目	0.12	平成7年7月7日	市告第181号
街区	2.2.315	下富居北公園	下富居一丁目	0.20	平成14年1月10日	市告第4号
街区	2.2.260	安野屋町1丁目公園	安野屋町1丁目	0.11	平成16年4月7日	市告第117号
近隣	6	東中野公園	東中野町	2.43	昭和36年8月21日	建告第1912号
近隣	2	県庁前公園	新総曲輪	1.20	昭和40年9月9日	建告第2633号
近隣	60	奥田公園	奥田	2.30	昭和44年5月20日	建告第2694号
近隣	59	下新公園	下新	2.00	昭和44年5月20日	建告第2694号
近隣	61	下富居公園	下富居	3.40	昭和44年5月20日	建告第2694号
近隣	20	五福西公園	寺町	2.40	昭和44年5月20日	建告第2694号
近隣	74	水橋東公園	水橋町	2.90	昭和44年5月20日	建告第2694号
近隣	70	朝菜町公園	朝菜町	1.90	昭和44年5月20日	建告第2694号
近隣	12	布瀬公園	布瀬	1.80	昭和44年5月20日	建告第2694号
近隣	3.3.1	大沢野公園	坂本	3.30	昭和46年9月23日	県告第1005号
近隣	3.3.218	米田公園	米田	1.40	昭和48年12月20日	県告第1216号
近隣	3.3.62	中島北公園	中島3丁目	1.70	昭和50年10月31日	県告第1224号
近隣	3.3.2	春日公園	春日	1.90	平成19年5月1日	市告第221号
近隣	3.3.219	城南公園	西中野町1丁目	2.90	昭和54年3月1日	県告第200号
近隣	3.3.71	太郎丸公園	太郎丸	1.80	昭和54年9月22日	県告第1153号
近隣	3.3.66	上富居公園	上富居	2.00	昭和56年5月14日	県告第502号
近隣	3.2.312	牛島公園	牛島本町・明輪町	0.90	平成1年4月12日	市告第82号
近隣	3.3.313	城川原公園	城川原一丁目・豊島町	2.10	平成4年4月9日	市告第95号
近隣	3.3.314	石金公園	石金一丁目	1.10	平成6年2月24日	市告第53号
近隣	3.3.213	天正寺公園	天正寺	2.90	平成7年7月7日	市告第181号
近隣	3.3.211	森公園	森二丁目・字吉内割	2.00	平成14年12月24日	市告第298号
近隣	3.3.315	和合公園	四方	2.00	平成16年3月2日	市告第57号
地区	63	粟島公園	粟島	3.90	昭和44年5月20日	建告第2694号
地区	69	山室2区公園	山室	6.00	昭和44年5月20日	建告第2694号
地区	5.4.72	布瀬南公園	黒瀬・二口	4.70	昭和48年12月20日	建告第1215号
地区	22	婦中羽根ピースフル公園	婦中町羽根地内	4.73	平成11年3月25日	県告第45号
地区	4.4.1	八尾西山公園	八尾町保内	7.70	平成2年4月18日	県告第303号
地区	4.4.202	長江公園	経堂・田中・荒川	7.80	平成6年12月7日	県告第776号
地区	4.3.201	五福山水苑	五福	3.50	平成10年12月11日	市告第288号

地区	4.4.205	馬場記念公園	蓮町	5.00	平成14年5月17日	市告第122号
地区	4.4.206	水橋西公園	水橋辻ヶ堂	4.60	平成15年3月13日	市告第73号
総合	01	城址公園	本丸	6.34	昭和36年12月27日	建告第3007号
総合	44	城山公園	五福他	324.50	昭和44年5月20日	建告第2694号
総合	5.5.1	城ヶ山公園	八尾町大字八尾町字城ヶ山	15.3	昭和54年6月7日	県告第647号
総合	5.5.204	富山南総合公園	友杉・任海	15.80	昭和57年2月27日	県告第180号
総合	5.4.309	カナルパーク	湊入船町・木場町	9.7	平成1年2月14日	県告第94号
総合	5.6.205	呉羽山公園	安養坊他	114.00	平成5年4月28日	県告第343号
総合	5.5.203	稻荷公園	綾田	13.20	平成13年3月2日	県告第94号
総合	1	大川寺公園	大山上野	15.40	昭和33年3月31日	建告第939号
運動	6.5.1	大沢野運動公園	八木山	14.4	昭和57年3月9日	県告第228号
運動	201	神通川緑地	安野屋・磯部町地先	14	昭和48年7月21日	県告第671号
運動	6.5.305	富山県五福公園	五福	15.6	昭和61年1月17日	県告第29号
運動	6.5.202	富山県岩瀬スポーツ公園	森	20.6	昭和61年12月25日	県告第1874号
運動	6.5.308	富山県総合運動公園	新保・任海・吉倉他	46	昭和63年1月13日	県告第25号
特殊	11	いたち川公園	今木町～大泉	1.8	昭和44年5月20日	建告第2694号
特殊	7.3.10	赤江川公園	稻荷町～奥田	2.5	昭和58年11月10日	県告第1093号
特殊	7.3.307	松川公園	牛島町～磯部町	2.5	平成16年4月7日	市告第117号
都緑	101	富山県常願寺川緑地	水橋常願寺他	14.90	昭和62年11月13日	県告第1160号
都緑	1	殿様林緑地	馬瀬口地先	15.10	昭和53年1月31日	県告第92号
緑地	601	婦中神通川緑地公園	婦中町上轡田塚原地内	3.00	昭和61年6月17日	県告第959号
緩緑	208	神通川南緑地	秋ヶ島・経田・塚原	13.40	昭和62年11月18日	県告第1202号
緩緑	210	北代緑地	北代・北代新・長岡	5.90	平成13年9月17日	市告第240号
緑道	206	半俵川緑地	向新庄	0.83	昭和51年11月12日	市告第115号
緑道	207	不二越緑地	石金	0.45	昭和55年1月9日	市告第5号
緑道	209	荒川緑地	荒川	0.39	平成7年10月12日	市告第261号
墓園	1	西の番霊園	西の番	17.00	昭和39年12月28日	建告第3641号

表3. 建設部車両一覧表

(本庁分)

(平成24年4月1日現在)

所属	台数	車種	排気量及び積載量	導入年度	備考
建設政策課	4	ワゴン(廃車)	2,000	1997	日産
		ライトバン	1,500	2010	トヨタ
		ライトバン	1,800	2002	日産
		ライトバン	1,500	2007	トヨタ
道路河川 整備課	3	ライトバン	1,800	2003	日産
		ワゴン	1,500	2002	スズキ
		ワゴン	1,790	2011	三菱
道路河川 管理課	40	道路パトロール車	3,370	2000	トヨタ
		道路パトロール車	2,390	2009	スズキ
		道路パトロール車	2,690	2005	トヨタ
		ライトバン	1,600	1990	スバル
		小型トラック	1.00 (t)	1993	トヨタ
		小型トラック	0.95 (t)	1995	トヨタ
		小型トラック	1.00 (t)	1998	トヨタ
		小型ダンプトラック	2.00 (t)	1987	日野
		クレーン車	3.50 (t)	1993	日野
		クレーン付ダンプトラック	2.00 (t)	2008	日野
		中型ダンプトラック	3.1 (t)	1996	いすず
		中型ダンプトラック	3.3 (t)	2001	いすず
		除雪トラック	6.75 (t)	1989	いすず
		除雪グレーダ	6,490	1984	小松
		除雪グレーダ	6,910	1988	三菱
		除雪グレーダ	11,040	1991	小松
		除雪グレーダ	11,040	1993	小松
		除雪グレーダ	11,140	1987	三菱
		除雪グレーダ	11,140	1990	三菱
		スノーローダ	5,210	1986	三菱
		スノーローダ	6,480	1990	川崎
		除雪ドーザー	10,300	1983	TCM
		ロータリー除雪車	10,300	1985	新潟
		ロータリー除雪車	11,671	1992	ニッセキ
		凍結防止剤散布車	3.00 (t)	1993	いすず
		凍結防止剤散布車	4.68 (t)	2001	日野
		小型ロータリー除雪車	1,470	1981	ゼノア
		小型ロータリー除雪車	1,480	1986	TCM
		小型ロータリー除雪車	1,480	1986	TCM
		小型ロータリー除雪車	1,480	1987	TCM
		小型ロータリー除雪車	4,430	1990	HK
		小型ロータリー除雪車	2,197	2002	クボタ
		小型ロータリー除雪車	2,197	2002	クボタ
		小型ロータリー除雪車	6,370	2003	HK
小型ロータリー除雪車	6,370	2003	HK		
小型ロータリー除雪車	6,370	2004	TCM		
小型ロータリー除雪車	6,370	2004	TCM		
小型ロータリー除雪車	4,000	2005	新潟		
小型ロータリー除雪車	4,000	2005	新潟		
小型ロータリー除雪車	6,370	2006	TCM		
公園緑地課	6	ステーションワゴン	1,990	2006	日産
		ライトバン	1,460	1996	三菱
		ライトバン	1,760	2001	マツダ
		キャブオーバー	2,950	1999	マツダ
		ダンプ	4,890	2001	トヨタ
		ダンプ	4,890	2003	トヨタ
防災対策課	6	ワゴン	1,760	2002	日産
		ポンプ車	2.00 (t)	2005	いすず
		ポンプ車	2.00 (t)	2005	いすず
		ポンプ車	4.00 (t)	2007	日野
		ポンプ車	4.00 (t)	2009	日野
		ポンプ車	4.00 (t)	2011	日野
市営住宅課	2	ライトバン	1,800	1996	日産
		ライトバン	1,500	2003	スバル
営繕課	6	ライトバン	1,300	2008	トヨタ
		ライトバン	1,300	2009	トヨタ
		ライトバン	1,600	1995	日産
		ライトバン	1,500	2002	トヨタ
		ライトバン	1,500	2005	トヨタ
		ライトバン	1,500	2007	トヨタ

(総合行政センター分)

所属	台数	車種	排気量及び積載量	導入年度	備考
大沢野 建設課	18	道路パトロール車	3,490	1998	三菱
		ワゴン	1,290	2001	ダイハツ
		小型ダンプトラック	4,570	1997	いすゞ
		ロータリー除雪車	10,300	1984	新潟
		ショベルローダー	4,890	1988	小松
		ショベルローダー	6,920	1990	TCM
		ショベルローダー	7,140	1997	小松
		ショベルローダー	3,920	2010	小松
		ショベルローダー	3,920	2010	小松
		小型除雪車	1,996	1986	小松
		小型除雪車	1,489	1987	三菱
		小型除雪車	1,489	1987	三菱
		小型除雪車	1,489	1996	TCM
		小型ロータリー除雪機	18(ps)	1976	小松
		小型ロータリー除雪機	22(ps)	1998	小松
		小型ロータリー除雪機	22(ps)	1999	小松
		小型ロータリー除雪機	12(ps)	2009	小松
		小型ロータリー除雪機	13(ps)	2010	小松
大山 建設課	22	軽自動車	660	2007	スズキ
		道路パトロール車	2,990	2005	トヨタ
		芝刈り用トラクター	23 (ps)	2005	北陸三菱農機
		ロータリー除雪車	5,780	1990	日本除雪機
		ロータリー除雪車	6,490	2007	日本除雪機
		ロータリー除雪車	12,500	2002	日本除雪機
		除雪トラック	13,070	2009	日野
		除雪トラック	16,740	1999	日野
		除雪ドーザー	3,920	1997	小松
		除雪ドーザー	10,300	1986	川崎
		スノーローダー	4,970	1981	TCM
		スノーローダー	1,413	1984	小松
		スノーローダー	1,879	2009	三菱
		排雪ダンプ	6,920	1991	日産
		小型除雪車	1,498	1990	新潟
		小型除雪車	1,237	1986	クボタ
		小型除雪車	24 (ps)	1986	クボタ
		小型除雪車	24 (ps)	1986	クボタ
		小型除雪車	18 (ps)	1986	三菱
		小型除雪車	11 (ps)	1993	クボタ
		小型除雪車	11 (ps)	1993	クボタ
		除雪ドーザー	7,960	2006	川崎
八尾 建設課	46	道路パトロール車	2,690	2008	トヨタ
		ステーションワゴン	1,820	1998	スバル
		ダンプ	7,960	1995	日野
		キャブオーバ	4,610	2004	トヨタ
		除雪トラック	16,740	1987	日野
		ブルドーザ	12,170	1979	小松
		ブルドーザ	6,930	1981	CAT
		ブルドーザ	6,490	1982	小松
		ショベルローダー	6,930	1985	CAT
		ショベルローダー	5,780	1988	TCM
		ショベルローダー	5,210	1989	CAT
		ショベルローダー	6,490	1990	小松
		ショベルローダー	4,890	1994	小松
		ショベルローダー	6,590	1995	CAT
		ショベルローダー	6,590	1995	CAT
		ショベルローダー	4,390	1996	CAT
		ショベルローダー	4,390	1998	CAT
		ショベルローダー	6,490	1998	コベルコ
		ショベルローダー	5,980	2001	CAT
		ショベルローダー	5,880	2002	小松
		ショベルローダー	5,980	2003	CAT
		ショベルローダー	4,460	2008	小松
		ショベルローダー	4,460	2010	小松
		ロータリー除雪自動車	17,890	1985	TCM
		小型除雪車	1,413	1985	小松
		小型除雪車(ロータリー)	1,496	1998	新潟
		凍結防止剤散布車	6,010	1993	日野
		小型ロータリー除雪機	24(ps)	1985	イセキ
		小型ロータリー除雪機	31(ps)	1997	フジイ
		小型ロータリー除雪機	31(ps)	1997	フジイ
小型ロータリー除雪機	31(ps)	1999	ヤンマー		
小型ロータリー除雪機	31(ps)	1999	ヤンマー		
小型ロータリー除雪機	31(ps)	2000	フジイ		

所属	台数	車種	排気量及び積載量	導入年度	備考
八尾 建設課	46	小型ロータリー除雪機	31(ps)	2000	フジイ
		小型ロータリー除雪機	23(ps)	2002	イセキ
		小型ロータリー除雪機	23(ps)	2002	イセキ
		小型ロータリー除雪機	23(ps)	2003	イセキ
		小型ロータリー除雪機	23(ps)	2003	イセキ
		小型ロータリー除雪機	23(ps)	2004	三菱
		小型ロータリー除雪機	23(ps)	2004	三菱
		小型ロータリー除雪機	15(ps)	2005	イセキ
		小型ロータリー除雪機	25(ps)	2006	イセキ
		小型ロータリー除雪機	25(ps)	2007	三菱
		小型ロータリー除雪機	25(ps)	2008	イセキ
		小型ロータリー除雪機	25(ps)	2008	イセキ
		小型ロータリー除雪機	25(ps)	2009	イセキ
婦中 建設課	39	道路パトロール車	3,490	2002	三菱
		ダンプ	5,240	2001	三菱
		除雪ドーザー	13 (t)	1995	三菱
		除雪ドーザー	8 (t)	1993	三菱
		ロータリー除雪車(搭乗式)	80 (ps)	2002	ニッセキ
		ショベルローダー	0.4m3	2004	三菱
		ショベルローダー	0.4m3	2004	三菱
		ショベルローダー	0.4m3	2004	三菱
		ショベルローダー	0.4m3	2004	三菱
		ショベルローダー	0.4m3	2004	三菱
		ショベルローダー	0.4m3	2004	三菱
		ショベルローダー	0.4m3	2004	三菱
		ショベルローダー	0.4m3	1985	川崎
		ショベルローダー	0.4m3	1985	小松
		ショベルローダー	0.4m3	1985	三菱
		ショベルローダー	0.4m3	1985	三菱
		ショベルローダー	0.4m3	1985	TCM
		小型ロータリー除雪機	40 (ps)	2003	ヤナセ
		小型ロータリー除雪機	38 (ps)	2004	ヤンマー
		小型ロータリー除雪機	38 (ps)	2004	ヤンマー
		小型ロータリー除雪機	38 (ps)	2004	ヤンマー
		小型ロータリー除雪機	38 (ps)	2004	ヤンマー
		小型ロータリー除雪機	30 (ps)	1985	ヤンマー
		小型ロータリー除雪機	30 (ps)	1985	ヤンマー
		小型ロータリー除雪機	30 (ps)	1985	ヤンマー
		小型ロータリー除雪機	30 (ps)	1985	ヤンマー
		小型ロータリー除雪機	30 (ps)	1985	ヤンマー
		小型ロータリー除雪機	30 (ps)	1985	ヤンマー
		小型ロータリー除雪機	30 (ps)	1985	ヤンマー
		小型ロータリー除雪機	30 (ps)	1985	イセキ
		小型ロータリー除雪機	8 (ps)	1985	クボタ
		小型ロータリー除雪機	8 (ps)	1985	クボタ
		小型ロータリー除雪機	8 (ps)	1985	クボタ
小型ロータリー除雪機	8 (ps)	1985	クボタ		
小型ロータリー除雪機	8 (ps)	1985	クボタ		
小型ロータリー除雪機	8 (ps)	1985	クボタ		
小型ロータリー除雪機	8 (ps)	1985	クボタ		
小型ロータリー除雪機	8 (ps)	1985	クボタ		
山田 産業建設課	18	道路パトロール車	2,400	2005	トヨタ
		除雪ドーザー	5 (t)	1985	TCM
		除雪ドーザー	9 (t)	1987	TCM
		除雪ドーザー	5 (t)	1991	TCM
		除雪ドーザー	8 (t)	1991	川崎
		除雪ドーザー	16 (t)	2011	TCM
		除雪ドーザー	16 (t)	1998	小松
		除雪ドーザー	13 (t)	2004	小松
		除雪ドーザー	13 (t)	2005	小松
		ロータリー除雪車	250ps	1993	川崎
		ロータリー除雪車	300ps	1997	新潟
		小型除雪ローダー	0.6m3	2008	クボタ
		凍結防止剤散布車	電動モーター	1993	三越
		凍結防止剤散布車	2.5m3	1996	いすゞ
		小型ロータリー除雪機	30ps	1987	イセキ
		小型ロータリー除雪機	30ps	1987	イセキ
		小型ロータリー除雪機	40ps	2006	タカキタ
		小型ロータリー除雪機	32ps	2008	共立

所属	台数	車種	排気量及び積載量	導入年度	備考
細入 産業建設課	39	貨物自動車	2,700 cc	1992	日産
		道路パトロール車	2,000 cc	2006	スズキ
		除雪ドーザー	9.4 t	2001	小松
		除雪ドーザー	8.8 t	1996	小松
		除雪ドーザー	8.8 t	1991	小松
		スノーローダー	7 t	1996	TCM
		ロータリ除雪車	12 t	1988	新潟
		排雪ダンプ	4 t	1982	三菱
		排雪ダンプ	2 t	1982	三菱
		除雪ドーザー	8.2 t	2004	川崎
		ミニショベル	0.5 m3	2009	TCM
		ミニショベル	0.5 m3	2008	三菱
		ミニショベル	0.5 m3	2004	日立
		ミニショベル	0.38 m3	1992	小松
		ミニショベル	0.38 m3	1993	小松
		ミニショベル	0.38 m3	1995	小松
		ミニショベル	0.4 m3	2000	三菱
		ミニショベル	0.5 m3	2002	小松
		ミニショベル	0.5 m3	2002	小松
		ミニショベル	0.5 m3	2002	小松
		ミニショベル	0.5 m3	2005	小松
		ミニショベル	0.5 m3	2007	TCM
		ミニショベル	0.5 m3	2010	クボタ
		ミニショベル	0.5 m3	1989	小松
		スノーロータリー(ハンドガイド式)	1.10 m	2008	和同
		スノーロータリー(ハンドガイド式)	1.20 m	1994	小松
		スノーロータリー(ハンドガイド式)	1.10 m	1996	三菱
		スノーロータリー(ハンドガイド式)	1.10 m	2006	三菱
		スノーロータリー(ハンドガイド式)	1.10 m	1994	三菱
		スノーロータリー(ハンドガイド式)	1.10 m	1996	三菱
		スノーロータリー(ハンドガイド式)	1.10 m	2008	和同
		スノーロータリー(ハンドガイド式)	1.10 m	2009	和同
		スノーロータリー(ハンドガイド式)	1.20 m	1994	小松
		スノーロータリー(ハンドガイド式)	1.10 m	2001	三菱
		スノーロータリー(ハンドガイド式)	1.22 m	1999	三菱
		スノーロータリー(ハンドガイド式)	1.10 m	1991	三菱
		スノーロータリー(ハンドガイド式)	1.10 m	2009	和同
		スノーロータリー(ハンドガイド式)	0.90 m	1999	三菱
		スノーロータリー(ハンドガイド式)	1.10 m	2007	本田

表 4. 各種同盟会等一覧表

設立	名 称	会 長	事 務 局	関 係 市 町 村	本市関係の職員	
					副会長	監事
昭和 59	県道富山立山線建設 促進期成同盟会	立山町長 舟橋 貴之	立山町 (建設課)	富山市、立山町、上市町、 舟橋村	市長	
平成 2	富山県国道事業促進協議会 (富山県国道等道路事業促進協議 会)	富山市長 森 雅志	富山市 (建設政策課)	富山県内全15市町村		
平成 5	富山高山連絡道路(国道41号) 整備促進期成同盟会	富山市長 森 雅志	富山市 (建設政策課)	富山市、滑川市、上市町、 立山町、舟橋村、高山市、 飛騨市		
平成 10	富山外郭環状道路 整備促進期成同盟会	富山市長 森 雅志	富山市 (建設政策課)	富山市、射水市、滑川市、 舟橋村、上市町、立山町		
平成 2	北陸国道協議会	長岡市長 森 民夫	長岡市	富山県内13市町 石川県内15市町 新潟県内24市町村	市長	
昭和 57	国道415号整備促進 期成同盟会	高岡市長 高橋 正樹	高岡市 (道路建設課)	富山市、高岡市、氷見市、 射水市、羽咋市	市長	
昭和49 (昭和63 加入)	国道360号改修促進 期成同盟会	飛騨市長 井上 久則	飛騨市 (建設課)	富山市、高山市、白川村、 飛騨市	市長	
昭和 59	主要地方道富山上市線 整備促進期成同盟会	上市町長 伊東 尚志	上市町 (建設課)	富山市、上市町、舟橋村	市長	会計管理者
昭和 43	国道359号改修促進 期成同盟会	砺波市長 上田 信雅	砺波市 (土木課)	富山市、砺波市、 小矢部市、金沢市	市長	会計管理者
昭和 51	主要地方道富山上滝立山線建設 促進期成同盟会	富山県議会 議員 坂田 光文	富山市 (建設政策課)	富山市		
平成 15	中部縦貫・北陸関東広域道路 建設促進同盟会	富山県知事 石井 隆一	富山県	富山市、高岡市、氷見市、 砺波市、小矢部市、南砺市		
昭和 51	綾田北代線建設 促進期成同盟会	富山県議会 議員 田畑 裕明	富山市 (建設政策課)	富山市		
平成 4	国道472号整備 促進期成同盟会	衆議院議員 長勢 甚遠	富山市 (八尾建設課)	富山市、射水市	市長	議長
平成 10	主要地方道富山八尾線 整備促進期成同盟会	富山県議会 議員 宮本 光明	富山市 (建設政策課)	富山市		
昭和 62	主要地方道立山山田線 改良促進期成同盟会	富山県議会 議員 宮本 光明	富山市 (建設政策課)	富山市		

設立	名 称	会 長	事 務 局	関 係 市 町 村	本市関係の職員	
					副会長	監事
平成 9	国道471号整備 促進期成同盟会	小矢部市長 桜井 森夫	小矢部市 (建設課)	富山市、小矢部市、砺波市、 南砺市	市長	
平成 7	県道山田砺波線道路 改良促進協議会	青山 義雄	砺波市 (土木課)	富山市、砺波市		
平成 5	東部山麓道路建設 促進期成同盟会	魚津市長 澤崎 義敬	魚津市 (建設課)	富山市、魚津市、滑川市、 黒部市、上市町、立山町、 入善町、朝日町	市長	議長
昭和 52	県道砺波細入線外2路線 整備促進期成同盟会	砺波市長 上田 信雅	砺波市 (土木課)	富山市、砺波市	市長	会計管理者
昭和 22	富山港振興協議会	富山市長 森 雅志	富山市 (建設政策課)	富山市	副市長	
40	松川・いたち川改修促進 期成同盟会	富山市長 森 雅志	富山市 (建設政策課)	富山市	副市長	
44	白岩川水系改修促進 期成同盟会	立山町長 舟橋貴之	立山町 (建設課)	富山市、立山町、上市町、 舟橋村	市長	
47	全国治水砂防協 立山支部	立山町長 舟橋貴之	立山町 (建設課)	富山市、立山町、舟橋村	市長	副市長
58	浜黒崎海岸保全促進 期成同盟会	地元代表 長崎 義憲	富山市 (浜黒崎地区 センター)	富山市	地元代表	地元代表
平成 6	富山港外港建設促進 期成同盟会	富山市長 森 雅志	富山市 (建設政策課)	富山市	副市長	
17	神通川水系・常願寺川直轄 河川改修促進期成同盟会	富山市長 森 雅志	富山市 (建設政策課)	富山市、立山町、上市町、 舟橋村		
24	環日本海クルーズ推進協議会	富山県知事 石井 隆一	富山市 (建設政策課)	富山市、高岡市、射水市 舞鶴市、小樽市		

表5. その他関係団体一覧表

名称	関係課	本市関係の役職名
富山県道路整備促進協議会	建設政策課	常務理事(市長)
道路整備促進期成同盟会 富山県協議会	〃	監事(市長)
日本道路協会	〃	特別会員(市)
富山土木協会	〃	会長(建設部長)
中新川郡公共土木事業協議会	〃	副会長(建設部長)
北陸地方道路管理連絡協議会	〃	会員(市)
富山県河川海岸協会	〃	監事(市長)
全国海岸協会	〃	正会員(市)
日本河川協会	〃	正会員(市)
富山県治水砂防協会	〃	監事(市長)
全国治水砂防協会	〃	正会員(市)
富山県港湾協会	〃	会長(市長)、副会長(副市長)
港湾都市協議会	〃	副会長(市長)、幹事(建設部長)
日本港湾協会	〃	評議員(市長)
伏木富山港・海王丸財団	〃	評議員(富山県港湾協会会長)
日本海北陸地区港湾整備促進連合会	〃	副会長(富山県港湾協会会長)
北陸直轄河川治水期成同盟会連合会	〃	副会長(市長)
全国治水期成同盟会連合会	〃	会員(神通川水系・常願寺川直轄河川 改修促進期成同盟会長)
日本海海難防止協会	〃	会員(富山港振興協議会長)
富山県海の日協賛会	〃	理事(富山港振興協議会長)、理事(建設部長)
日本海にぎわい・交流海道ネットワーク	〃	会員(市)

運河のまちを愛する会	〃	参与(建設部長)
国際拠点港湾伏木富山港ポートセールス事業推進協議会	〃	理事(建設部長)
富山県雪対策協議会	道路河川管理課	理事(市長)
常願寺川右岸水防市町村組合	防災対策課	副管理者(市長)
富山県住まい街づくり協会	市営住宅課 (都市再生整備課)	会長(市長)
公共建築協会	営繕課	会員(市)