

平成26年度

富山市の建設



富山市建設部

目次

I. 組織	
1. 建設部機構図	1
2. 建設部職員数	2
3. 総合行政センター建設課・産業建設課職員数	2
II. 分掌事務	
1. 建設部	3
2. 総合行政センター(建設課、産業建設課)	4
III. 予算	
1. 一般会計予算(センター分含む)	5
2. 特別会計予算(センター分含む)	6
IV. 各課の概要(主要事業と統計資料)	
1. 建設政策課	7
(1)主要事業	7
1)道路計画事業	7
2)浸水対策費	8
3)港湾事務費	9
(2)統計資料	10
表1. 富山市域関係河川の状況	10
表2. 富山市の土砂災害危険箇所	10
表3. 道路橋りょう災害復旧費	10
表4. 河川災害復旧費	10
表5. 主な港湾施設の状況	11
表6. 入港船舶の状況	11
表7. 船員の雇入れ、船員手帳の交付等の状況	11
表8. 入港外航船舶国籍別表	12
表9. 輸移出入貨物の状況	12
2. 道路河川整備課	13
(1)主要事業	13
1)道路新設改良事業	13
2)街路整備事業	15
3)電線類地中化整備事業	16
4)私道等舗装事業補助	16
5)河川水路整備事業	17
6)浸水対策事業	18
7)急傾斜地崩壊防止対策事業	18
8)火防水路改良事業	18

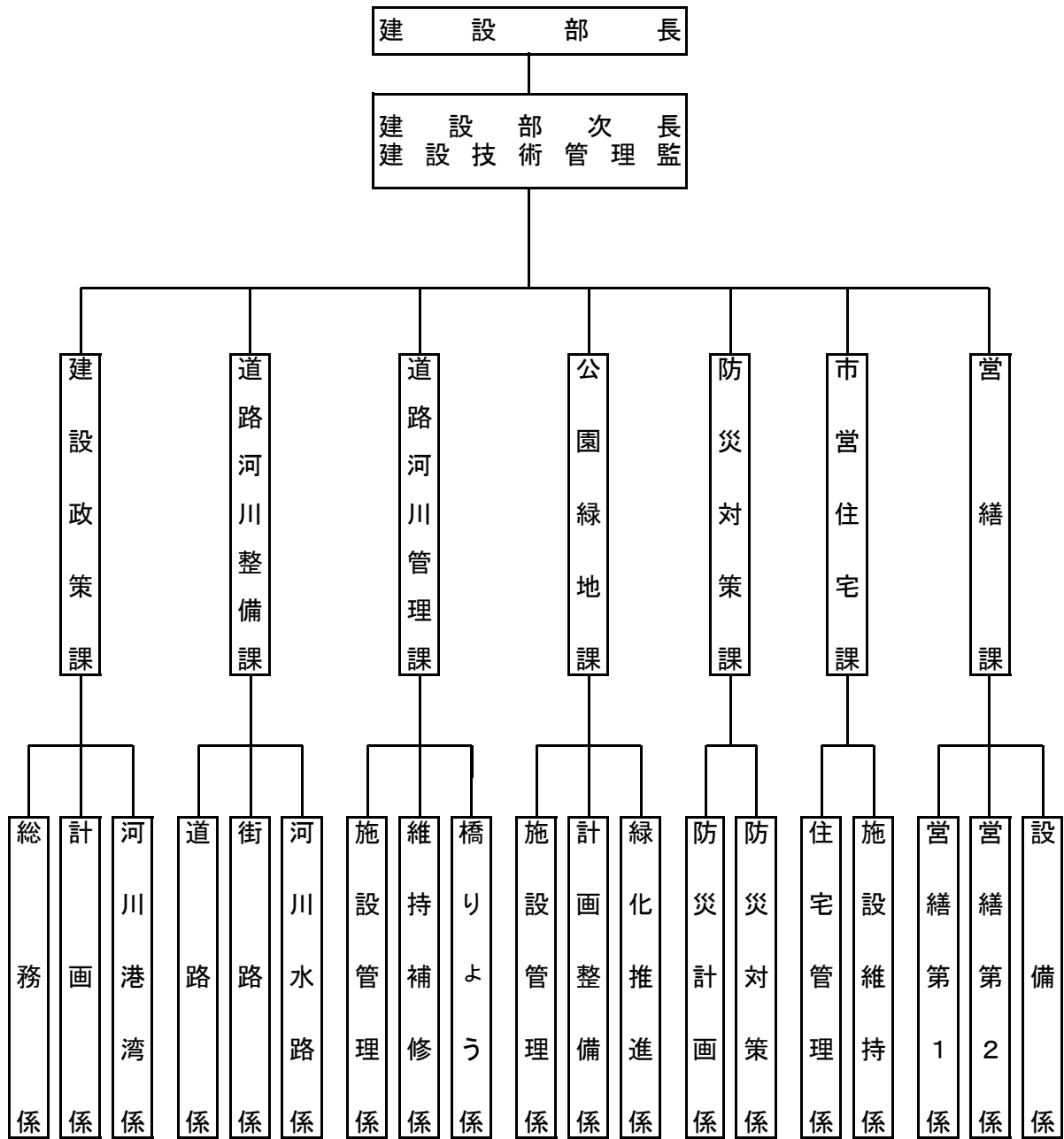
(2)統計資料	19
表1. 道路新設改良事業実績	19
表2. 道路舗装新設事業実績	19
表3. 県補助事業実績	19
表4. 橋梁整備事業実績	20
表5. 街路事業実績	20
表6. シンボルロード整備事業実績	20
表7. 電線類地中化整備事業実績	21
表8. 私道舗装補助事業実績	21
表9. 河川水路整備事業	22
表10. 浸水対策事業	22
表11. 急傾斜地崩壊防止対策事業	22
表12. 水辺空間整備事業	23
表13. 火防水路改良事業	23
3. 道路河川管理課	25
(1)主要事業	25
1)道路維持補修事業	25
2)リフレッシュ事業	25
3)除雪対策事業	25
4)消雪対策事業	25
5)橋りょう維持補修事業	26
6)その他	26
(2)統計資料	27
表1. 国道・県道・市道の延長・舗装率・改良率	27
表2. 地域別市道の延長・舗装率・改良率	27
表3. 市道路線認定及び廃止の推移	28
表4. 道路延長等の推移	28
表5. 地域別の橋梁概況	29
表6. 橋梁の推移	29
表7. その他の市道施設状況	30
表8. 街灯管理及び設置状況の推移	31
表9. 交通安全灯管理及び設置状況の推移	31
表10. 消雪施設設置状況	31
表11. 町内会消雪装置設置補助事業実績	31
表12. 除雪状況等の推移	32
表13. 除雪等実績(路線数、除雪延長)	32
表14. 除雪機械の状況	32
表15. 富山市の冬期気象概況	33
図1. 道路除雪体制系統図	34

4. 公園緑地課	35
(1) 主要事業	35
1) 公園整備事業	35
2) 花と緑の推進事業	36
3) 公園管理事業	37
4) 呉羽丘陵整備事業	37
5) ファミリーパーク整備事業	37
6) ファミリーパーク管理事業	37
(2) 統計資料	38
表1. 公園種別現況	38
表2. 県営公園	39
表3. 市民一人当りの公園緑地面積	39
5. 防災対策課	41
(1) 主要事業	41
1) 災害時要援護者支援事業	41
2) 各種訓練・防災研修	41
3) 自主防災組織育成・支援事業	42
(2) 統計資料	43
表1. 自主防災組織結成の状況	43
表2. 自主防災組織数の推移	43
表3. 飲料水兼用耐震性貯水槽の設置状況	43
表4. 緊急用給水栓の設置箇所	44
表5. 災害用備蓄物資	45
図1. 富山市水防本部組織表	47
表6. 水防本部業務分担表	48
6. 市営住宅課	49
(1) 主要事業	49
1) 市営住宅管理事業	49
2) 市営住宅リフォーム事業	49
3) 高齢者向住戸改善事業	49
4) 市営住宅バリアフリー化事業	50
5) 借上市営住宅事業	50
6) 公営住宅建替推進事業	50
7) 公営住宅建設事業	51
8) 賃貸住宅・店舗事業	52
(2) 統計資料	53
表1. 住宅団地別・構造別・管理戸数一覧表	53
表2. 特定公共賃貸住宅の概要	54
表3. 賃貸住宅の概要	57
表4. 地域特別賃貸住宅の概要	57
表5. 住居の状況(参考)	58
表6. 市営住宅公募申込状況(参考)	58
表7. 特定目的住宅(シルバーハウジングを含む)の推移(参考)	58

7. 営繕課	59
(1) 主要事業	59
1) 市有建築物の主な工事概要	59
(2) 統計資料	61
表1. 市有建築物工事量の推移	61
表2. 工事金額別件数の推移(建築・設備工事)	61
V. その他	
(1) 建設部の沿革・変遷	63
1) 建設部の沿革	63
2) 組織の変遷	63
3) 職員数の推移	64
4) 予算の推移	65
(2) その他の資料	67
表1. 河川一覧表	67
表2. 都市計画公園一覧表	79
表3. 建設部車両一覧表	83
表4. 各種同盟会等一覧表	87
表5. その他関係団体一覧表	89

I. 組織

1. 建設部機構図



2. 建設部職員数

(平成26年4月1日現在)

職種	所属 部門	建設 政策課	道路河川 整備課	道路河川 管理課	公園 緑地課	防災 対策課	市営 住宅課	営繕課	ファミリー パーク公社	計
事務		3	2	2	4	3	9	1	1	25
技術	6	11	19	17	11	4	4	20		92
技能労働		1		9	1					11
再雇用・再任用				2	2			2		6
計	6	15	21	30	18	7	13	23	1	134

※部門は、部長・部次長・建設技術管理監・参事(単独)

※参事(取扱課長)は各課に含む

※兼務・派遣を除く

3. 総合行政センター建設課・産業建設課職員数

(平成26年4月1日現在)

職種	所属	大沢野	大山	八尾	婦中	山田	細入	計
事務		2	2	5	4	4	4	21
技術		7	5	6	4	3	3	28
技能労働				2		1		3
再雇用・再任用			1		1			2
計		9	8	13	9	8	7	54

II. 分掌事務

1. 建設部

建設政策課

- ・道路、河川及び都市排水路の占用許可並びに利用の制限及び禁止に関する事項
- ・土木工事に係る分別解体等の届出及び指導に関する事項
- ・道路等の持続可能な計画、整備及び管理に関する事項
- ・道路の認定、変更及び廃止に関する事項
- ・河川整備計画等に関する事項
- ・災害復旧事業に関する事項
- ・港湾に関する事項
- ・船員に関する事項
- ・漂流物及び沈没品に関する事項

道路河川整備課

- ・道路及び橋りょうの建設計画、設計及び施工に関する事項
- ・交通安全施設の設計及び施工に関する事項
- ・都市計画街路事業等の建設計画、設計及び施工に関する事項
- ・河川及び都市排水路の新設及び改良工事の計画、設計及び施工に関する事項

道路河川管理課

- ・道路台帳及び河川台帳の記録及び管理に関する事項
- ・道路、河川及び都市排水路の管理並びに維持修繕に関する事項
- ・街路樹の育成及び植樹に関する事項
- ・街灯及び消融雪装置の設置及び管理に関する事項
- ・道路除雪の計画及び実施に関する事項
- ・橋りょうの点検及び修繕、補強等に関する事項

公園緑地課

- ・都市公園の計画、新設、改良及び維持管理に関する事項
- ・都市緑化の普及及び推進に関する事項
- ・風致地区内における建築等の許可に関する事項
- ・富山市緑化審議会に関する事項
- ・ファミリーパークに関する事項
- ・財団法人富山市ファミリーパーク公社との連絡に関する事項

防災対策課

- ・防災対策の総合的企画及び連絡調整に関する事項
- ・富山市防災会議及び富山市水防協議会に関する事項
- ・地域防災計画に関する事項
- ・災害情報に関する事項
- ・災害に関する対策本部の設置に関する事項
- ・国民の保護のための措置に関する事項
- ・国民保護協議会、国民保護対策本部及び緊急対処事態対策本部に関する事項

市営住宅課

- ・市営住宅、特定公共賃貸住宅並びに賃貸住宅及び賃貸店舗の調査及び計画に関する事項
- ・市営住宅等の管理運営に関する事項
- ・賃貸住宅・店舗事業基金に関する事項

営 繕 課

- ・市有建物の建築工事の調査、設計及び施工に関する事項
- ・市有建物の維持修繕に関する事項
- ・市有建物の電気、衛生、機械等の設備の設計、施工及び保守に関する事項

2. 総合行政センター（建設課、産業建設課）

（1）建設部関係共通分掌事務

- ・都市計画街路事業等の建設計画、設計及び施工に関する事項
- ・道路及び橋りょうの建設計画、設計及び施工に関する事項
- ・交通安全施設の設計及び施工に関する事項
- ・道路、河川及び都市排水路の管理及び維持補修に関する事項
- ・街路樹の育成及び植樹に関する事項
- ・道路・河川台帳の記録及び管理に関する事項
- ・道路、河川及び都市排水路の占用許可並びに利用の制限及び禁止に関する事項
- ・街灯及び消融雪装置の設置及び管理に関する事項
- ・道路除雪の実施に関する事項
- ・土木工事に係る分別解体等の届出及び指導に関する事項
- ・河川及び都市排水路の新設及び改良工事の計画、設計及び施工に関する事項
- ・災害復旧事業に関する事項
- ・都市公園の新設、改良及び維持管理に関する事項
- ・市営住宅等の管理運営に関する事項

（2）建設部関係個別分掌事務

八尾総合行政センター

- ・神通川水辺プラザ自然ふれあい学習館に関する事項
- ・久婦須川ダム周辺広場に関する事項

婦中総合行政センター

- ・財団法人富山市婦中公園緑地管理公社との連絡に関する事項

細入総合行政センター

- ・道の駅の維持管理と国土交通省等との連絡に関する事項

Ⅲ. 予算

建設部の平成26年度当初予算額は、一般会計では、99億9174万4,000円です。特別会計では、賃貸住宅・店舗事業が2億787万3,000円です。

1. 一般会計予算（総合行政センター分含む）

（単位：千円）

区分	平成26年度		平成25年度		対前年度比	
	(A)		(B)		当初予算ベース	
					A-B	A/B
一般会計歳出予算	156,200,813	(100.0%)	152,436,424	(100.0%)	3,764,389	102.5%
土木費 (対一般会計構成比)	23,251,215	(14.9%)	22,102,377	(14.5%)	1,148,838	105.2%
建設部所管分 (対一般会計構成比)	9,991,744	(6.4%)	8,504,182	(5.6%)	1,487,562	117.5%
災害復旧費 (対一般会計構成比)	19,500	(0.01%)	14,500	(0.01%)	5,000	134.5%
建設部所管分 (対一般会計構成比)	2,500	(0.00%)	2,500	(0.00%)	0	100.0%

(1) 建設部予算の内訳

（単位：千円）

款	項	平成26年度		平成25年度		対前年度比	
		当初予算ベース		当初予算ベース		当初予算ベース	
		予算額(A)	構成比	予算額(B)	構成比	A-B	A/B
土木費	土木管理費	800,551	8.0%	871,472	8.7%	△ 70,921	91.9%
	道路橋りょう費	4,141,202	41.4%	3,658,053	36.6%	483,149	113.2%
	河川水路費	896,355	9.0%	1,037,523	10.4%	△ 141,168	86.4%
	港湾費	12,645	0.1%	14,724	0.1%	△ 2,079	85.9%
	都市計画費	2,435,262	24.4%	2,271,640	22.7%	163,622	107.2%
	住宅費	1,705,729	17.1%	650,770	6.5%	1,054,959	262.1%
	土木費計	9,991,744	100.0%	8,504,182	85.1%	1,487,562	117.5%
	災害復旧費	2,500	0.0%	2,500	0.0%	0	100.0%
	合計	9,994,244	100.0%	8,506,682	85.1%	1,487,562	117.5%

(2) 課別予算の内訳

(単位:千円)

課別	平成26年度 当初予算	構成比	平成25年度 当初予算	構成比
建設政策課	648,559	6.5%	661,623	7.8%
道路河川 整備備課	1,863,321	18.6%	2,150,382	25.3%
道路河川 管理課	1,987,125	19.9%	1,607,853	18.9%
公園緑地課	1,532,306	15.3%	1,254,009	14.7%
防災対策課	117,775	1.2%	156,468	1.8%
市営住宅課	1,651,451	16.5%	614,622	7.2%
営繕課	174,141	1.7%	202,459	2.4%
富山地域計	7,974,678	79.8%	6,647,416	78.1%
大沢野地域	323,792	3.2%	292,180	3.4%
大山地域	344,742	3.4%	326,327	3.8%
八尾地域	686,925	6.9%	694,961	8.2%
婦中地域	472,887	4.7%	380,647	4.5%
山田地域	88,359	0.9%	80,851	1.0%
細入地域	102,861	1.0%	84,300	1.0%
合計	9,994,244	100.0%	8,506,682	100.0%

2. 特別会計予算（総合行政センター一分含む）

会計	平成26年度 当初予算	構成比	平成25年度 当初予算	構成比
賃貸住宅・店舗事業	207,873	100.0%	183,503	100.0%

IV. 各課の概要（主要事業と統計資料）

1. 建設政策課

(1) 主要事業

1) 道路計画事業費 事業費 2,329 万円

1) 社会資本整備のあり方検討調査

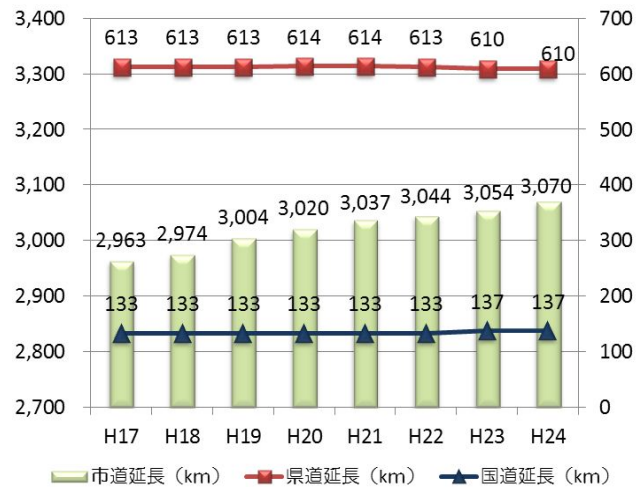
市内の道路延長は、国道、県道がほぼ横ばいで推移しているのに対し、市道は増加傾向にあり、H17 年度の市町村合併後、H24 年度までに約 107km 増加しています。

これは、市内の国道の総延長の約 78% に相当し、このまま市道延長が増加し続けた場合、道路の清掃や補修、除雪等に要する費用は、際限なく増加していくことになります。また、高度経済成長期に整備した社会資本が老朽化し、本格的な更新時期を迎えるなど、今後、社会資本の維持管理・更新に要する費用の増大が予想されます。

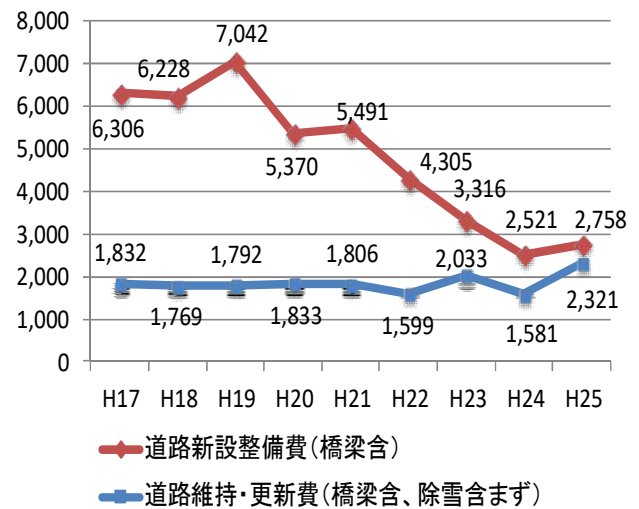
一方、本市の道路関連予算は、新設整備費が大きく減少しており、道路の維持管理・更新に要する予算は、ほぼ横ばいで推移しているものの、管理延長が増加し老朽化が進む中で、今後も大幅な増加が見込めず、大変厳しい状況にあります。

さらに、急速な人口減少や、高齢化が進行する中で、今後、市の財政力は低下していくことが予測されており、近い将来、新たな道路の整備が困難になることや、老朽化した施設の更新、さらには、通常の維持管理さえも適切に行えなくなることが危惧されます。

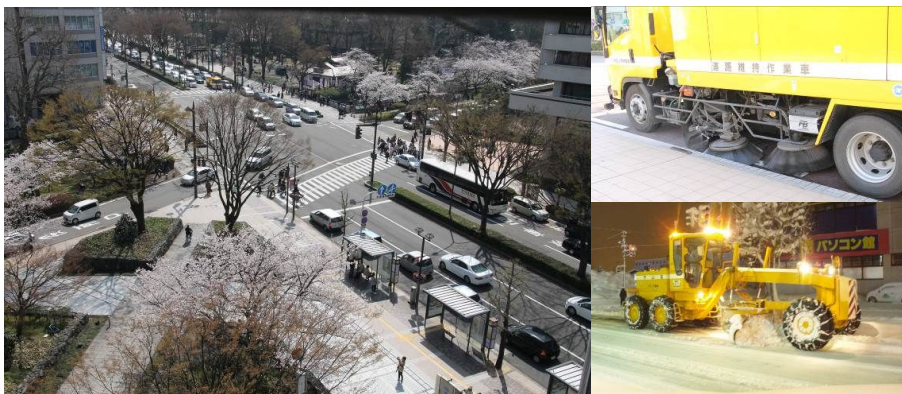
このことから、本市のまちづくりの基本方針である「公共交通を軸にしたコンパクトなまちづくり」の考え方を踏まえ、持続可能な社会資本整備の実現に向け、今後の市道整備のあり方について検討を行うとともに、新たな市道認定基準を策定します。



種別ごとの道路延長推移 (富山市内)



道路・橋梁の整備費、維持管理・更新費の推移 (建設部決算額 (H25 予算)、除雪含まず)



2) 浸水対策費 事業費 1,403万円

1) 水田貯留推進事業 4,025千円

浸水被害を解消するには、河川整備による抜本的な対策が重要であります。河川改修には長期間を要することから、本市における当面の対応策として、河川や水路への雨水の流入量を抑制する水田貯留などの雨水流出抑制策が効果的であると考えています。

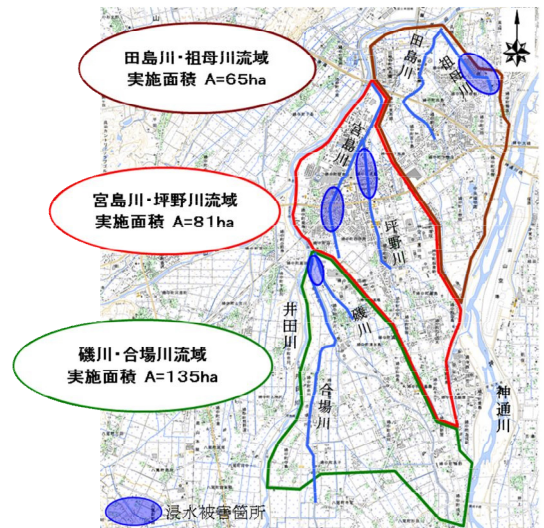
水田貯留とは、耕作者の協力を得て、水田の排水口に小さな穴のある堰板を設置し、大雨時に水田に降った雨を一時的に溜め、時間をかけて少しずつ排水路へ流すことにより、浸水被害の軽減を図るものです。

水田貯留を普及促進しているのは、神通川と井田川に挟まれた婦中地域で、平成25年度では、約281ヘクタールで水田貯留の実績があり、過去には度々浸水被害に見舞われた坪野川沿川では、現在ではほとんど浸水被害がない状況となっています。

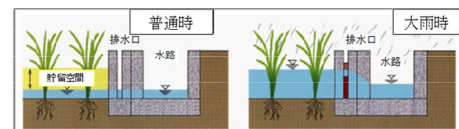
本市では、この取り組みを継続・拡充するため、水田貯留に協力いただいた耕作者へ、畦畔強化に必要な作業労務に対して助成しています。

今後は、他の地域でも耕作者の方々に理解と協力が得られれば、水田貯留の推進を図り浸水被害の軽減に努めてまいります。

平成25年度水田貯留実施面積



水田貯留の仕組み



2) 浸水対策計画 10,000千円

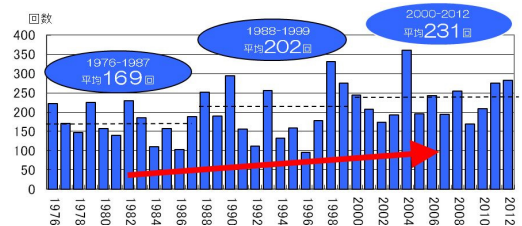
災害に強いまちづくりを進める中、東日本大震災から得られた教訓である「災害に上限はない」、「人命が第一」であることの重要性を再認識し、自然災害に対する、ハード・ソフトの両施策を適切に組み合わせた防災・減災対策が求められています。

特に水害における浸水被害を解消するには、河川整備による抜本的な対策が重要であります。それには長期間を要することから、本市における当面の対応策として、河川や水路への雨水の流入量を抑制する水田貯留などの雨水流出抑制策を併用しながら、浸水被害の軽減に取り組んでいるところです。

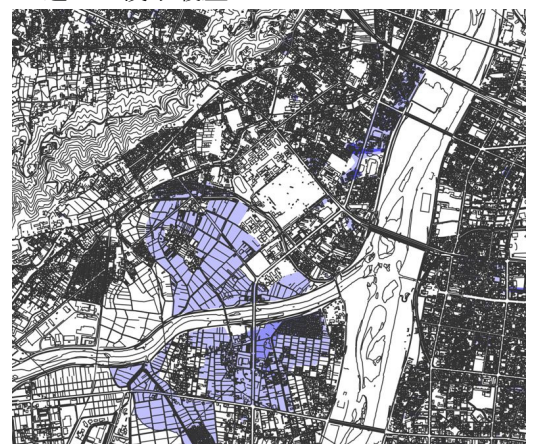
また、近年多発している1時間に50ミリを超えるような局地的な大雨(ゲリラ豪雨)への対策が住民の方々から望まれており、流域貯留浸透施設の整備など地域の特性を踏まえた対策が効果的であると考えています。

よって、現在の浸水対策基本計画の見直しを行うにあたり、これまでの浸水状況を整理し、既存の浸水対策基本計画に基づき実施してきた浸水対策事業を検証したうえで、局地的な大雨など昨今の課題に対する施策も含めた新たな浸水対策を検討します。

1時間降水量50mm以上の年発生回数



過去の浸水履歴



3) 港湾事務費 事業費 1,265 万円

伏木富山港（伏木地区・新港地区・富山地区）は、平成23年11月に日本海側拠点港に選定されました。

日本海側拠点港の形成に向け、次のような富山港の取組みを県が国に提案しています。

項 目	計 画 の 内 容	
国際フェリー・ 国際RORO船	○対岸諸国を見据えた物流の効率化	1. ポートセールス等の強化による販路拡大 2. 新規貨物の掘り起こし 3. 新物流ルートを用いた物流の効率化
	○地域産業に根付いた集荷促進	1. 港湾施設の機能強化 2. 成長産業の企業立地促進による創荷
	○災害に強いネットワークの構築	1. 物流ネットワークの多様化 2. 主要 IC からのアクセス道路の整備 3. 災害時の緊急貨物輸送への支援
	○防災機能の確保	1. RORO基地の構築 2. 官民協働による災害時体制の構築
外航クルーズ （背後観光地のクルーズ拠点） 〔小樽港 伏木富山港 舞鶴港〕	○各港におけるクルーズ拠点港としての国際競争力の強化	1. 快適で魅力ある寄港地づくり 2. 背後観光地に関する情報発信 3. 安全な寄港に向けての施設整備 4. CIQ 機能や旅客ターミナル機能の整備
	○3港連携によるクルーズ客船誘致の取組み	1. 環日本海クルーズ推進協議会の設立 2. 環日本海クルーズのブランド化の推進 3. 3港連携でのクルーズ客船誘致活動の推進

(国土交通省に提案した計画書より)

表1. 富山市域関係河川の状況

(H26.4.1現在)

区分	種別	本川		支川		小支川		計	
		河川数	延長	数	延長	数	延長	数	延長
1級河川		2	97,590	20	166,870	75	216,580	97	481,040
			(97,590)		(166,870)		(214,980)		(479,440)
		[2]	[46,700]	[3]	[22,900]			[5]	[69,600]
2級河川		4	57,260	9	34,193			13	91,453
			(12,500)		(25,213)				(37,713)
準用河川		5	(12,310)	15	(29,840)	16	(15,340)	36	(57,490)
市域内の計		11	(122,400)	44	(221,923)	91	(230,320)	146	(574,643)

()市域内延長、[]市域内直轄分

表2. 富山市の土砂災害危険箇所

(H26.4.1現在)

	急傾斜地崩壊危険箇所			地すべり危険箇所								土石流危険渓	土砂災害警戒区
	指定 (地域数)	未指定	計	国土交通省分		林野庁分		農林水産省 農林振興局分		計			
				指定	未指定	指定	未指定	指定	未指定	指定	未指定		
富山市	66	779	845	41	34	29	24	8	36	78	94	338	1,327
富山地域	6	58	64		2						2	9	68
大沢野地域	8	125	133	2	6		2		6	2	14	26	170
大山地域	10	121	131	2	7	3	3		1	5	11	102	246
八尾地域	24	220	244	23	10	21	12	3	19	47	41	142	461
婦中地域	11	108	119	3	4		1		1	3	6	22	151
山田地域	7	111	118	10	1	5	5	5	9	20	15	15	169
細入地域		36	36	1	4		1			1	5	22	62

表3. 道路橋りょう災害復旧費

年度	総事業費 (千円)	箇所	災害内容	備考
21年度	18,809	2	豪雨による道路災害	
22年度	112,245	13	豪雨による道路災害	
23年度	27,316	3	豪雨による道路災害	
24年度	11,277	2	豪雨による道路災害	
25年度	20,816	6	豪雨による道路災害	

表4. 河川災害復旧費

年度	総事業費 (千円)	箇所	備考
21年度	0	0	
22年度	0	0	
23年度	0	0	
24年度	0	0	
25年度	0	0	

表5. 主な港湾施設の状況

(H26.4.1現在)

名称	数量	面積、延長、係船能力	水深 (m)	
			最低	最高
泊地	5ヶ所	面積(m ²) 368,300	-2.0	-11.0
岸壁	11ヶ所	延長(m) 1,730	-5.0	-10.0
ドルフィン	4ヶ所	" 72	-5.0	-8.0
シーバース	1バース	係船可能重量トン数(t) 280,000	-27.0	
物揚場	13ヶ所	延長(m) 1,935	-2.0	-4.0
上屋	2ヶ所	面積(m ²) 4,505 (鉄骨、鉄筋コンクリート造り)		

表6. 入港船舶の状況

年	区分	合計		外航数		内航数	
		隻数	総トン数	隻数	総トン数	隻数	総トン数
21		2,324	1,276,438	227	474,441	2,097	801,997
22		2,372	1,905,070	271	800,407	2,101	1,104,663
23		2,503	2,370,333	314	1,136,903	2,189	1,233,430
24		2,391	2,408,865	310	1,185,236	2,081	1,223,629
25		2,371	2,382,902	354	1,167,931	2,017	1,214,971

表7. 船員の雇入れ、船員手帳の交付等の状況

年度	区分	公認			船員手帳			計
		雇入	雇止	変更	交付	書換	訂正	
21		92	92	35	2	2	1	224
22		99	96	35	2	4	1	237
23		158	148	43	8	0	0	357
24		150	152	41	4	0	0	347
25		222	213	69	1	2	0	507

表8. 入港外航船舶国籍別表

(単位:トン)

区分 年次 国名	隻数				総トン数				
	平成25年		平成24年	25年 24年	平成25年		平成24年	25年 24年	
	隻数	%			数量	%			
カンボジア	149	42.09	114	1.31	490,023	41.96	309,527	1.58	
モンゴル	53	14.97	51	1.04	134,847	11.55	130,441	1.03	
ロシア	39	11.02	36	1.08	61,710	5.28	55,104	1.12	
パナマ	38	10.73	43	0.88	118,611	10.16	124,118	0.96	
韓国	25	7.06	9	2.78	125,883	10.78	54,573	2.31	
セントキッツネイビス	19	5.37	-	皆増	166,630	14.27	0	皆増	
ベリーズ	8	2.26	13	0.62	17,787	1.52	22,526	0.79	
シエラレオネ	7	1.98	16	0.44	13,598	1.16	81,345	0.17	
日本	5	1.41	2	2.50	5,182	0.44	1,996	2.60	
シンガポール	5	1.41	2	2.50	17,165	1.47	124,468	0.14	
キリバス	2	0.56	1	2.00	3,842	0.33	2,971	1.29	
マーシャル諸島共和国	1	0.28	1	1.00	2,926	0.25	2,926	1.00	
中国	1	0.28	1	1.00	1,970	0.17	6,319	0.31	
香港	1	0.28	-	皆増	5,368	0.46	0	皆増	
ツバル	1	0.28	-	皆増	2,389	0.20	0	皆増	
ノルウェー	0	0.00	1	皆減	0	-	56,172	皆減	
バーブーダ	0	0.00	1	皆減	0	-	6,351	皆減	
イタリア	0	0.00	1	皆減	0	-	59,611	皆減	
セントビンセント	0	0.00	16	皆減	0	-	37,072	皆減	
マン島	0	0.00	2	皆減	0	-	109,716	皆減	
合計	354	100	310	1.14	1,167,931	100	1,185,236	0.99	

表9. 輸移出入貨物の状況

(単位:トン)

区分 年	輸移出入	内貿			外貿		
	合計	移出入計	移出	移入	輸出入計	輸出	輸入
21	1,246,934	877,931	72,381	805,550	369,003	259,784	109,219
22	1,728,961	1,095,604	17,604	1,078,000	633,357	473,990	159,367
23	2,108,994	1,222,692	65,595	1,157,097	886,302	542,347	343,955
24	2,296,758	1,305,850	24,320	1,281,530	990,908	623,812	367,096
25	2,398,288	1,359,500	74,795	1,284,705	1,038,788	776,827	261,961

2. 道路河川整備課

(1) 主要事業

1) 幹線市道整備事業	事業費	5億 580万円
内訳	平成26年 3月補正予算	1億2,900万円
	平成26年度当初予算	3億7,680万円

(千円)

地域	路線区分	全体計画		平成26年度(平成25年度補正含む)		26年度末 進捗率
		計画年度	計画内容	事業費	主な内容	
富山	水橋伊勢屋肘崎線	H21～30	延長 1,200m	34,500	工事延長 物件補償 300m 1件	57.6%
	五福大工町線	H24～28	延長 330m	49,800	実施設計 物件補償算定 用地・補償 1式 1件 1件	21.6%
	町村線	H25～31	延長 800m	3,000	実施設計 1式	1.0%
	富山駅北線	H19～26	延長 1,100m	80,000	工事延長 300m	100.0%
	長江中川原線	H25～27	延長 50m	9,300	丈量測量 物件補償算定 1式 1件	15.0%
	八ヶ山石坂線	H13～27	延長 734m	8,000	丈量測量 用地買収 1式 424㎡	67.1%
	呉羽本町東老田線	H20～28	延長 1,200m	5,000	工事延長 155m	65.2%
	新根塚花園町線	H11～30	延長 500m	24,550	用地買収 物件補償 353㎡ 1件	76.1%
	金屋線	H15～30	延長 1,150m	46,150	工事延長 用地買戻し 160m 123㎡	41.2%
	呉羽本郷大塚線	H25～27	延長 325m	70,000	現況測量、丈量測量 工事延長 用地買収 1式 120m 2,600㎡	58.6%
大沢野	岩木長附線	H21～28	延長 250m	47,000	用地取得 物件補償 400㎡ 1式	90.0%
	小黒下大久保線 (下大久保地内)	H18～28	延長 340m	4,500	用地取得 物件補償 125㎡ 1式	66.2%
	小黒下大久保線 (小黒地内)	H24～28	延長 510m	10,000	工事延長 75m	89.4%
大山	大庄駅小学校線	H22～28	延長 310m	10,000	側溝工 90m	60.0%
八尾	保内神通線	H22～28	延長 700m	10,000	工事延長 25m	74.0%
	八尾駅周辺駐車場	H24～28	1,000㎡	34,000	用地取得 物件補償 358㎡ 1式	59.4%

地域	路線区分	全体計画		平成26年度(平成25年度補正含む)		26年度末 進捗率
		計画年度	計画内容	事業費	主な内容	
婦中	青島小倉線	H21～27	延長 1,350m	29,000	工事延長 190m	100.0%
	宮ヶ島添島線	H11～29	延長 2,000m	16,000	工事延長 100m 電柱・水道管移設 一式	87.7%
	小長沢二本榎線	H16～29	延長 540m	10,000	工事延長 200m	44.9%
山田	利賀数納線	H22～31	延長 450m	5,000	実施設計 100m	20.2%

○一般道路改良・舗装工事 2億9799万円

地域	内容	路線数、箇所数	延長等	備考
富山	道路改良	56路線	1,539m	
	舗装新設	7路線	330m	
大沢野	道路改良	5路線	290m	
	交差点改良	1ヶ所	55m	
大山	道路改良	2路線	70m	
	交差点改良	1ヶ所	30m	
八尾	道路改良	6路線	76m	
	舗装新設	2路線	60m	
婦中	道路改良	5路線	125m	
	舗装新設	2路線	280m	
山田	道路改良	2路線	20m	
細入	道路改良	1路線	50m	



整備実績(市道町村線)

2) 街路整備事業 事業費
内訳 平成26年度当初予算

3億4,700万円
3億4,700万円

(千円)

地域	路線区分	全体計画		平成26年度		26年度末 進捗率
		計画年度	計画内容	事業費	主な内容	
富山	下赤江新庄線	H13~30	延長 836m	8,000	道路改良工事 L=36m	50.0%
	不二越町秋吉線	H13~29	延長 598m	40,000	道路改良工事 L=100m	67.0%
	下新西町上赤江線	H21~32	延長 285m	140,000	既設橋梁撤去 N=1式	42.4%
	大正町池田町線	H17~29	延長 510m	59,000	用地・補償	60.0%
	経堂中間島線	H20~33	延長 670m	30,000	道路改良工事 L=260m	48.9%
	西荒屋黒崎線	H19~30	延長 515m	70,000	道路改良工事 用地・補償 L=50m	21.2%

○県施行街路事業負担金 4億7,000万円



整備実績(都市計画道路牛島城川原線 電線類地中化工事)

3) 電線類地中化整備事業 事業費 8,750万円
 内訳 平成26年 3月補正予算 8,750万円

(千円)

地域	路線区分	全体計画		平成26年度		26年度末 進捗率
		計画年度	計画内容	事業費	主な内容	
富山	綾田北代線	H18~27	延長 450m	32,000	電線類地中化整備 L=120m	89.7%
富山	富山駅西線	H22~26	延長 250m	55,500	舗装復旧工 L=250m	100.0%

4) 私道等舗装事業補助 事業費(補助額) 223万円

- 対象道路
 - ・幅員 2.0m以上
 - ・家屋が連たんしていること
 - ・通勤・通学等に利用されているもの
又は公共施設に通じているもの
 - ・接続道路が舗装されていること(舗装見込み含む)
- 補助率
 - ・工事費の3/4
 - ・補助金上限 150万円

5) 河川水路整備事業 事業費 3億2,434万円
 内訳 平成26年 3月補正予算 4,800万円
 平成26年度当初予算 2億7,634万円

(千円)

河川等区分	全体計画		平成26年度		26年度末 進捗率
	計画年度	計画内容	事業費	主な内容	
馬渡川改修	H6~H30	延長 820 m	5,000	工事延長 0 m	84.2%
宮路川改修	H13~H28	延長 640 m	127,000	工事延長 60 m	89.3%
中川改修	H6~H29	延長 2,460 m	180,000	工事延長 133 m	79.4%
都市・その他排水路			12,340	工事延長 105 m	

準用河川 中川



6) 浸水対策事業 事業費 5億104万円

(千円)

河川等区分	全体計画		平成26年度		26年度末 進捗率
	計画年度	計画内容	事業費	主な内容	
田中排水路	H22～H40	延長 800 m	10,000	工事延長 15 m	23.1%
岩瀬川排水路	H16～H26	延長 870 m	36,000	工事延長 35 m	68.0%
古志町排水路	H21～H30	延長 630 m	30,000	工事延長 80 m	65.7%
富居調整池	H23～H35	調整池築造工	27,000	工事延長 20 m	9.6%
貝川バイパス	H23～H30	延長 135 m	38,000	工事延長 40 m	38.5%
犬島調整池	H24～H28	調整池築造工	103,000	調整池築造工	70.0%
蓮町排水路	H25～H28	延長 340 m	19,000	工事延長 55 m	40.9%
堀川小学校グラウンド	H24～H27	貯留施設整備	18,000	貯留施設整備	50.0%
北代排水路	H26～		4,500	測量設計	
那智町排水路	H26～		4,000	測量設計	
準用河川中川(浚渫)	H26～H30	延長 400 m	3,000	工事延長 80 m	20.0%
準用河川馬渡川JR	H24～H26	延長 96 m	202,943	工事延長 96 m	100.0%
上大久保4区排水路	H24～H28	延長 260 m	4,000	工事延長 30 m	61.2%
速星排水路	H23～H26	延長 170 m	1,500	工事延長 20 m	100.0%

7) 急傾斜地崩壊防止対策事業 事業費 1,250万円
卯花地区、柚木地区、上瀬地区

8) 火防水路改良事業 事業費 1億円
内訳 平成26年 3月補正予算 1億円
第三火防水路、三仏川

(2) 統計資料

表 1. 道路新設改良事業実績

年度	項目	事業費		内 容			摘要	
				国庫補助事業費		市単独事業費		
		延長(m)	事業費(千円)	延長(m)	事業費(千円)	延長(m)		事業費(千円)
21		12,090	2,222,538	6,318	1,060,415	5,772	1,162,123	
22		6,006	1,892,286	2,098	658,235	3,908	1,234,051	
23		4,260	1,285,280	1,834	693,809	2,426	591,471	
24		3,618	911,703	564	328,470	3,054	583,233	
25		3,599	577,079	1,440	292,842	2,159	284,237	

表 2. 道路舗装新設事業実績

年度	項目	事業費		内 容			摘要	
				国庫補助事業費		市単独事業費		
		延長(m)	事業費(千円)	延長(m)	事業費(千円)	延長(m)		事業費(千円)
21		4,407	240,712	2,037	156,106	2,370	84,606	
22		1,223	122,453	338	83,080	885	39,373	
23		2,272	201,984	540	153,887	1,732	48,097	
24		1,450	111,019	144	64,627	1,306	46,392	
25		2,883	158,748	282	86,161	2,601	72,587	

表 3. 県補助事業実績

年度	事業名	事業費(千円)	延長(m)	路線名	摘要
21	北陸新幹線関連事業	4,548	36.7	鍋田12号線	富山
22	北陸新幹線関連事業	3,434	31.4	鍋田12号線	富山
23	北陸新幹線関連事業	1,145	0.0	水橋新堀8, 9号線	富山
24	北陸新幹線関連事業	63,120	597.6	水橋新堀8, 9号線 高木16、18号線 鍋田12号線	富山
25	北陸新幹線関連事業	40,400	696.0	水橋新堀8, 9号線 高木16, 18号線 安養坊五艘2号線	富山

表 4. 橋梁整備事業実績

年度	区 分	事業費 (千円)	工 事 箇 所	摘要
21	補助事業	59,305	中老田針原線橋梁上部工	富山
	単独事業	88,875	猪ノ口橋上部工	八尾
	補助事業	90,000	庵谷橋上部工	細入
22	補助事業	49,532	高木高木出村線橋梁下部工	富山
	単独事業	58,610	セーナー苑線(二松1号橋)	大沢野
23	補助事業	41,265	高木高木出村線橋梁上部工	富山
24	補助事業	36,960	中老田針原線(針原橋)歩道橋	富山
	補助事業	114,240	町村線橋梁	富山
25	実績なし			

表 5. 街路事業実績

年度	項目	事業費		内 容			摘要	
				国庫補助事業費		市単独事業費		
		延長(m)	事業費(千円)	延長(m)	事業費(千円)	延長(m)		事業費(千円)
21		284	1,162,777	135	802,647	149	360,130	富山
22		192	523,741	68	194,610	124	329,131	富山
23		184	575,638	113	357,536	71	218,102	富山
24		68	315,431	42	234,899	26	80,532	富山
25		252	769,219	211	676,627	41	92,592	富山

表 6. シンボルロード整備事業実績 (H20年度完了)

年度	項目	事業費		内 容			摘要	
				国庫補助事業費		市単独事業費		
		延長(m)	事業費(千円)	延長(m)	事業費(千円)	延長(m)		事業費(千円)
17		41	131,345	34	106,430	8	24,915	富山
18		33	102,615	29	90,562	4	12,053	富山
19		93	295,683	88	280,206	5	15,477	富山
20		38	119,048	30	94,733	8	24,315	富山

表 7. 電線類地中化整備事業実績

項目 年度	事業費		内 容				摘要
			国庫補助事業費		市単独事業費		
	延長(m)	事業費(千円)	延長(m)	事業費(千円)	延長(m)	事業費(千円)	
21	75	60,000	38	30,000	38	30,000	富山
22	62	67,933	62.0	67,933	0.0	0	富山
23	180	204,604	178.0	202,172	2.0	2,432	富山
24	265	276,299	260	271,611	5	4,688	富山
25	244	315,191	233	301,700	11	13,491	富山

表 8. 私道舗装補助事業実績

項目 年度	事業件数 (件)	延長 (m)	面積 (㎡)	予算額 (千円)	補助率	補助金額 (千円)	摘要
21	3	169.0	509.0	1,830	3/4	1,782	富山
	1	45.0	60.0	823		701	婦中
	1	48.2	139.0	650		475	八尾
22	4	191.8	696.1	1,813	3/4	1,598	富山
	1	32.6	64.0	192		161	婦中
	1	100.0	430.0	1,500		1,500	八尾
23	4	141.1	563.1	1,812	3/4	1,784	富山
	2	59.1	135.0	417		243	婦中
	3	155.5	502.0	1,425		1,143	八尾
24	4	204.7	575.6	3,959	3/4	1,591	富山
	1	72.4	181.0	401		384	婦中
	2	64.9	351	746		744	八尾
25	1	24.4	104.1	638	3/4	228	富山
	1	35.6	112.0	251		251	婦中
	1	26.9	86.0	367		351	八尾

表9. 河川水路整備事業

年度	総事業費 (千円)	基幹河川								排水路	
		都市基盤河川			準用河川			合計		都市排水路等	
		箇所	延長 (m)	事業費 (千円)	箇所	延長 (m)	事業費 (千円)	延長 (m)	事業費 (千円)	延長 (km)	事業費 (千円)
21年度	630,110	2	60	183,731	1	411	341,184	471	524,915	0.95	105,194
22年度	603,560	2	80	367,065	1	183	181,131	263	548,196	0.88	55,364
23年度	451,745	2	74	219,443	1	62	195,105	136	414,548	0.25	37,197
24年度	257,332	2	64	85,091	1	148	144,119	205	229,210	0.52	28,122
25年度	222,270	2	45	129,764	1	17	82,836	62	212,599	0.11	9,671

表10. 浸水対策事業

年度	総事業費 (千円)	水路整備		その他		備考
		箇所	延長(m)	箇所	整備内容	
21年度	1,113,177	11	1,124	4	グラウンド貯留施設 調整池整備	奥田小グラウンド貯留 羽根、下富居調整池、委託1箇所
22年度	350,928	13	637	6	グラウンド貯留施設 調整池整備	奥田北小・速星小グラウンド貯留 羽根、外工事2箇所、委託1箇所
23年度	342,979	13	923	3	調整池整備	久郷調整池、委託2箇所
24年度	333,734	18	916	8	調整池整備、水門整備	久郷調整池、犬島調整池 外6箇所 委託6箇所
25年度	411,631	14	936	4	調整池整備、水門整備	久郷調整池、犬島調整池 外2箇所 委託4箇所

表11. 急傾斜地崩壊防止対策事業

年度	総事業費 (千円)	箇所	延長(m)	備考
21年度	51,618	5	124	山本、吉作、外輪野、八十島、山田湯
22年度	60,939	4	131	吉作、外輪野、八十島、山田湯
23年度	50,613	4	123	吉作、卯花、外輪野、山田湯
24年度	45,899	7	105	茶屋町、下伏、外輪野、上瀬、室牧、卯花、山田若土
25年度	41,090	4	102	茶屋町、上瀬、小長谷、野積

表12. 水辺空間整備事業

年度	総事業費 (千円)	箇所	名称	備考
21年度	59,535	1	白岩川	
22年度	38,420	1	白岩川	
23年度	24,465	1	白岩川	
24年度	36,887	1	白岩川	
25年度	29,778	1	白岩川	

表13. 火防水路改良事業

年度	総事業費 (千円)	水路整備		備考
		箇所	延長(m)	
21年度	19,215	1	-	基本計画策定
22年度	28,875	1	89	三仏川 管更生
23年度	82,760	1	280	第一火防水路、三仏川 管更生
24年度	58,705	2	211	第一火防水路、新第一火防水路
25年度	117,843	4	475	第一火防水路 管更生、新第一火防水路、第三火防水路、三仏川

3. 道路河川管理課

(1) 主要事業

1) 道路維持補修事業 事業費 2億2,222万円
 内訳 平成26年3月補正予算 4,500万円
 平成26年度当初予算 1億7,723万円

(千円)

事業区分	事業費	富山	大沢野	大山	八尾	婦中	山田	細入
道路維持補修事業 (市内各所道路施設点検・修繕)	222,221	148,015	13,857	13,118	16,591	18,437	8,602	3,601

2) リフレッシュ事業 事業費 4億1,735万円
 内訳 平成26年3月補正予算 1億1,010万円
 平成26年度当初予算 3億 725万円

(千円)

事業区分	事業費	富山	大沢野	大山	八尾	婦中	山田	細入
リフレッシュ事業	417,350	265,200	31,000	18,400	50,500	47,000	3,000	2,250
(1)側溝改修	154,050	117,000 (L=2.80km)	10,400 (L=0.26km)	3,400 (L=0.10km)	6,500 (L=0.20km)	14,500 (L=0.29km)	—	2,250 (L=0.05km)
(2)歩道改修	94,600	84,600 (L=1.06km)	—	—	—	10,000 (L=0.04km)	—	—
(3)舗装補修	129,000	63,000	20,000	15,000	10,000	18,000	3,000	—
(4)その他	39,700	600	600	—	34,000	4,500	—	—

3) 除雪対策事業 事業費 10億5,582万円
 平成26年度当初予算 10億5,582万円

(千円)

事業区分	事業費	富山	大沢野	大山	八尾	婦中	山田	細入
除雪対策事業	1,055,820	685,939	58,541	90,831	99,644	76,787	27,582	16,496
(1)委託料		260,000	50,000	76,000	85,000	68,000	17,000	5,000
(2)使用料及び賃借料		380,000	—	72	—	335	1	82
(3)備品購入費		17,500	—	—	—	—	—	1,500
(4)その他維持管理費		28,439	8,541	14,759	14,644	8,452	10,581	9,914

4) 消雪対策事業 事業費 6億 143万円
 平成26年度当初予算 6億 143万円

(千円)

事業区分	事業費	富山	大沢野	大山	八尾	婦中	山田	細入
消雪対策事業	601,430	233,295	15,629	24,663	264,802	43,844	444	18,753
(1)市消雪施設新設・更新		50,300	12,000	900	240,500	10,000	—	15,000
(2)補助金・負担金		96,942	300	493	2,204	1,409	—	—
(3)その他維持管理費		86,053	3,329	23,270	22,098	32,435	444	3,753

5) 橋りょう維持補修事業 事業費 5億8,377万円
 内訳 平成26年3月補正予算 3億7,400万円
 平成26年度当初予算 2億 977万円

(千円)

事業区分	事業費	富山	大沢野	大山	八尾	婦中	山田	細入
橋りょう維持補修事業	583,766	561,766 西山本橋外	—	—	22,000 合場川橋	—	—	—

6) その他 事業費 6億6,718万円
 内訳 平成26年3月補正予算 一万円
 平成26年度当初予算 6億6,718万円

(千円)

事業区分	事業費	富山	大沢野	大山	八尾	婦中	山田	細入
道路維持事務費 (道路台帳整備等)	35,176	22,119	2,520	3,862	1,915	3,860	730	170
道路維持管理費 (道路付帯設備管理等)	215,289	168,777	5,718	11,952	9,854	9,334	3,863	5,791
富山駅地下道管理 (照明維持、清掃等)	33,621	33,621	—	—	—	—	—	—
クリーンロード事業 (幹線道路・歩道の路面清掃)	7,475	7,475 64路線3広場	—	—	—	—	—	—
サンライト事業 (街灯維持補修・新設等)	243,668	171,509	13,671	12,552	14,722	26,160	3,123	1,931
街路樹管理 (植栽管理等)	77,665	72,340	550	475	1,300	3,000	—	—
浸水対策緊急対応事業 (緊急車両借上等)	3,478	3,478	—	—	—	—	—	—
河川水路維持補修事業 (清掃・除草、浚渫・修繕等)	50,805	40,895	800	1,409	820	6,496	295	90
合計	667,177	520,214	23,259	30,250	28,611	48,850	8,011	7,982

(2) 統計資料

表1. 国道・県道・市道の延長・舗装率・改良率

平成26年4月1日現在

	単位	国道	県道	市道	合計
①実延長	m	136,684	609,640	3,071,615	3,817,939
②舗装済延長	m	121,229	551,008	2,758,046	3,430,283
③舗装率	%	88.7%	90.4%	89.8%	89.8%
④改良済延長	m	117,780	527,936	2,332,969	2,978,685
⑤改良率	%	86.2%	86.6%	76.0%	78.0%

表2. 地域別市道の延長・舗装率・改良率

平成26年4月1日現在

	単位	富山	大沢野	大山	八尾	婦中	山田	細入	計
①路線数	本	8,376	468	272	526	637	60	64	10,403
②総延長	m	1,979,905	194,122	106,962	360,278	366,482	108,956	33,655	3,150,360
③実延長	m	1,932,088	189,908	105,894	351,746	354,441	104,229	33,309	3,071,615
④実面積	m ²	12,297,300	1,286,769	687,127	1,477,360	2,330,619	534,014	179,387	18,792,576
⑤舗装済延長	m	1,813,509	178,449	97,307	264,309	309,804	64,714	29,954	2,758,046
⑥舗装済面積	m ²	11,651,416	1,240,653	463,743	1,232,966	2,114,377	383,033	169,088	17,255,276
⑦砂利道延長	m	118,575	11,459	8,587	87,437	44,637	39,515	3,355	313,565
⑧規格改良済延長	m	1,574,168	142,064	79,637	180,657	260,151	71,851	24,441	2,332,969
⑨舗装率 (=⑤/③)	%	93.9%	94.0%	91.9%	75.1%	87.4%	62.1%	89.9%	89.8%
⑩改良率 (=⑧/③)	%	81.5%	74.8%	75.2%	51.4%	73.4%	68.9%	73.4%	76.0%

表 3. 市道路線認定及び廃止の推移

	前年度 路線数(路線)	新規認定 (路線)	廃止 (路線)	小計 (路線)	合計 (路線)	延長 (km)
H21年度末	10,186	48	17	31	10,217	3,023
H22年度末	10,217	50	3	47	10,264	3,045
H23年度末	10,264	61	8	53	10,324	3,054
H24年度末	10,324	61	16	45	10,369	3,070
H25年度末	10,369	49	15	34	10,403	3,072

表 4. 道路延長等の推移

	路線数 (路線)	道路延長 (m)	道路面積 (㎡)	舗装延長 (m)	舗装面積 (㎡)	改良済 延長(m)	砂利道 延長(m)	舗装率 (%)	改良率 (%)
H21年度末	10,217	3,023,255	18,844,685	2,714,669	16,916,801	2,286,571	308,588	89.8%	75.6%
H22年度末	10,264	3,044,666	19,063,313	2,735,863	17,626,523	2,306,088	328,955	89.9%	75.7%
H23年度末	10,324	3,054,035	18,641,349	2,745,625	17,143,431	2,318,327	308,563	89.9%	75.9%
H24年度末	10,369	3,069,709	18,756,269	2,754,584	17,265,516	2,327,306	315,127	89.7%	75.8%
H25年度末	10,403	3,071,615	18,792,576	2,758,046	17,255,276	2,332,969	313,565	89.8%	76.0%

表5. 地域別の橋梁概況

種別	項目	富山	大沢野	大山	八尾	婦中	山田	細入	合計
永久橋	数量(橋)	1,478	116	76	197	281	28	19	2,195
	延長(m)	9,823	1,011	1,080	3,271	2,804	743	738	19,470
	面積(m ²)	77,275	7,634	7,297	22,602	21,171	4,450	4,504	144,933
木橋	数量(橋)	3	0	1	1	1	0	0	6
	延長(m)	24	0	24	71	4	0	0	123
	面積(m ²)	83	0	61	192	4	0	0	340
計	数量(橋)	1,481	116	77	198	282	28	19	2,201
	延長(m)	9,847	1,011	1,104	3,342	2,808	743	738	19,593
	面積(m ²)	77,358	7,634	7,358	22,794	21,175	4,450	4,504	145,273
内、重要橋梁	数量(橋)	96	15	15	49	37	7	5	224

表6. 橋梁の推移

		国道	県道	市道			
		数量(橋)	数量(橋)	数量(橋)	橋長(m)	面積(m ²)	重要橋梁(橋)
H21年度末	永久橋	159	698	2,190	19,330	141,600	235
	木橋	0	0	6	120	329	0
	合計	159	698	2,196	19,450	141,929	235
H22年度末	永久橋	161	688	2,198	19,404	142,068	224
	木橋	0	0	6	124	340	0
	合計	161	688	2,204	19,528	142,408	224
H23年度末	永久橋	160	691	2,196	19,451	144,585	224
	木橋	0	0	6	124	340	0
	合計	160	691	2,202	19,575	144,925	224
H24年度末	永久橋	163	695	2,197	19,466	144,948	224
	木橋	0	0	6	124	340	0
	合計	163	695	2,203	19,590	145,288	224
H25年度末	永久橋	162	684	2,195	19,470	144,933	224
	木橋	0	0	6	123	340	0
	合計	162	684	2,201	19,593	145,273	224

表7. その他の市道施設状況

項 目		年 次	富山	大沢野	大山	八尾	婦中	山田	細入	合計	
そ の 他 施 設	独 立 自 歩 道	延 長 (km)	H24年度	19	0	0	0	0	0	2	21
			H25年度	19	0	0	0	0	0	2	21
		面 積 (㎡)	H24年度	101,112	307	49	0	0	0	5,981	107,449
			H25年度	101,112	307	49	0	0	0	5,981	107,449
	横 断 歩 道 橋	数 量 (橋)	H24年度	4	0	0	1	0	0	0	5
			H25年度	4	0	0	1	0	0	0	5
		延 長 (m)	H24年度	77	0	0	84	0	0	0	161
			H25年度	77	0	0	84	0	0	0	161
	地 下 歩 道	数 量 (箇所)	H24年度	4	0	0	0	0	0	0	4
			H25年度	4	0	0	0	0	0	0	4
		延 長 (m)	H24年度	557	0	0	0	0	0	0	557
			H25年度	557	0	0	0	0	0	0	557
	ト ン ネル	数 量 (箇所)	H24年度	1	0	0	0	1	2	3	7
			H25年度	1	0	0	0	1	2	3	7
延 長 (m)		H24年度	37	0	0	0	142	441	257	877	
		H25年度	37	0	0	0	142	441	257	877	
鉄 道 と の 交 差	立 体 (箇所)	H24年度	16	2	2	1	0	0	5	26	
		H25年度	16	2	2	1	0	0	5	26	
	平 面 (箇所)	H24年度	70	4	6	9	9	0	2	100	
		H25年度	70	4	6	9	9	0	2	100	
	計	H24年度	86	6	8	10	9	0	7	126	
H25年度		86	6	8	10	9	0	7	126		

表 8. 街灯管理及び設置状況の推移

(単位：灯)

	新設	移管	小計	管理灯数累計	備考
H21年度	503	394	897	48,020	
H22年度	570	118	688	48,708	内、LED78
H23年度	427	108	535	49,243	内、LED2,799
H24年度	405	62	467	49,710	内、LED2,843
H25年度	295	170	465	50,175	内、LED2,919

表 9. 交通安全灯管理及び設置状況の推移

(単位：灯)

	管理灯数 (新設・移管)	管理灯数累計	備考
H21年度	3	2,016	
H22年度	1	2,017	
H23年度	4	2,021	
H24年度	14	2,035	
H25年度	10	2,045	

表 10. 消雪施設設置状況

(単位：km)

	市管理	町内会	小計	消雪延長計	備考
～H21年度	226	329.8	555.8	555.8	
H22年度	4.4	2.4	6.8	562.6	
H23年度	2.4	3.8	6.2	568.8	
H24年度	3.7	14.0	17.7	586.5	
H25年度	1.7	9.0	10.7	597.2	
累計	238.2	359.0	597.2		

表 11. 町内会消雪装置設置補助事業実績

	件数 (件)	延長 (m)	補助額 (千円)	備考
H21年度	17	7,744	88,718	(要綱の変更概要) S56年7月 補助率30%→50% S60年4月 限度額500万円→600万円 H 3年4月 " 600万円→750万円 H 7年4月 " 750万円→1,000万円 H18年4月 " 消雪装置 500万円 H21年4月 " 揚水施設 500万円 " 消雪装置 250万円 " 揚水施設 250万円
H22年度	8	2,852	29,026	
H23年度	15	3,829	61,167	
H24年度	21	12,651	130,010	
H25年度	19	7,550	97,306	

表 1 2. 除雪状況等の推移

	降雪量 (cm)	最高積雪深 (cm)	除雪計画 延長 (km)	機械借上料 (千円)	除雪総費用 (千円)
H21年度	383	40	1,878.2	179,489	1,140,281
H22年度	321	77	1,899.4	211,993	1,031,914
H23年度	404	95	1,898.4	293,077	1,390,597
H24年度	305	43	1,880.3	347,415	1,077,956
H25年度	161	25	1,882.2	364,441	826,385

表 1 3. 除雪等実績（路線数、除雪延長）

年度	除雪路線数				合計 (km)	凍結防止剤 散布量 (g/m ²)
		車道 (km)	歩道 (km)	公園園路等 (km)		
H21年度	7,387	1,878.2	194.3	59.1	2,131.6	40
H22年度	7,424	1,899.4	198.2	59.1	2,156.7	40
H23年度	7,424	1,898.4	210.6	59.1	2,168.1	40
H24年度	7,408	1,880.3	214.0	59.1	2,153.4	40
H25年度	7,374	1,882.2	216.1	59.1	2,157.4	40

表 1 4. 除雪機械の状況

保有区分	機 種	平成22年度	平成23年度	平成24年度	平成25年度
市保有機械	除雪グレーダ	6	6	6	6
	スノーローダ	6	10	8	8
	除雪ドーザ	39	42	41	39
	除雪トラック	4	4	4	4
	ロータリー除雪車	9	11	12	12
	小型除雪機（搭乗式）	33	31	34	34
	小型除雪機（ハルト式）	75	74	74	73
	凍結防止剤散布車	4	4	4	4
	リス（ローダ、ドーザ、小型）	277	374	468	491
	その他	20	12	10	16
	計	473	568	661	687
業者有機械	除雪グレーダ	26	26	26	25
	スノーローダ	250	287	292	291
	除雪ドーザ	41	58	51	57
	除雪トラック	2	2	2	2
	ロータリー除雪車	5	8	10	12
	小型除雪機（搭乗式）	37	16	16	16
	小型除雪機（ハルト式）	85	85	92	91
	凍結防止剤散布車	1	1	1	1
	その他	150	70	73	72
	計	597	553	563	567
合 計		1,070	1,121	1,224	1,254

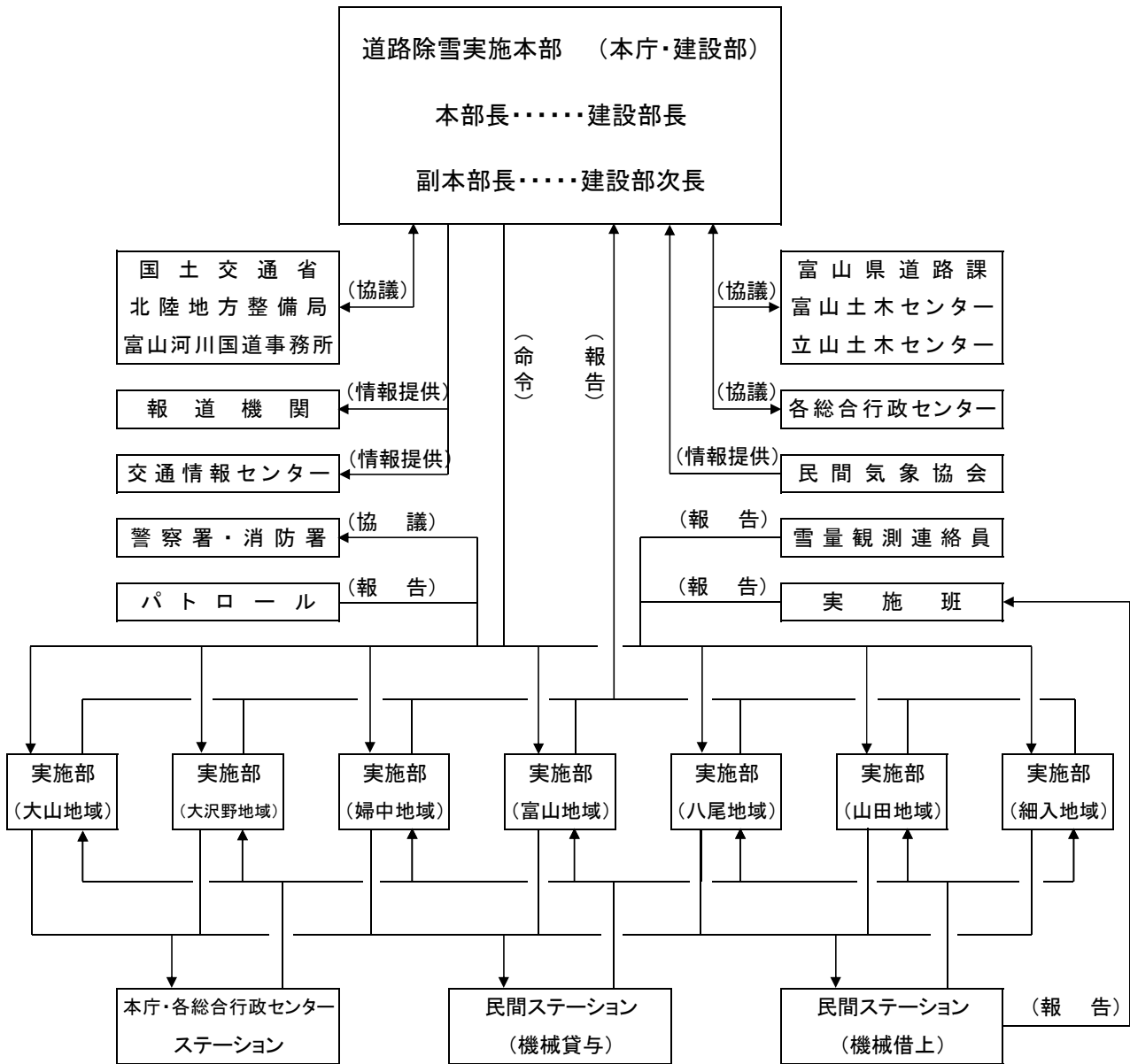
表 15. 富山市の冬期気象概況

資料 富山気象地方台
富山市石坂2415

年度 項目	単位	2004 (H16)	2005 (H17)	2006 (H18)	2007 (H19)	2008 (H20)	2009 (H21)	2010 (H22)	2011 (H23)	2012 (H24)	2013 (H25)	'09-'13 5ヶ年 平均
大雪注意 報発表回数	回	28	43	19	6	5	37	36	9	18	23	24.6
大雪警報 発表回数	回	2	0	0	0	1	6	1	4	4	1	3.2
最大降雪量	cm	69	47	17	21	23	40	26	54	40	24	36.8
最大降雪日	月日	2.1	12.13	12.29	2.13	1.12	2.3	1.27	2.17	1.3	2.8	
最大積雪深	cm	69	79	20	36	27	63	77	95	43	25	60.6
最大積雪日	月日	2.3	1.8	12.29	2.17	1.13	2.6	1.31	2.17	12.9	2.8	
累計降雪深	cm	384	504	101	178	125	383	321	404	305	161	314.8
降雪期間	月日	12.23 ~ 3.26	12.05 ~ 3.30	12.28 ~ 3.13	12.30 ~ 3.5	12.6 ~ 3.27	12.17 ~ 3.9	12.24 ~ 3.26	12.17 ~ 3.26	12.8 ~ 3.3	12.12 ~ 3.10	
15cm以上 降雪日	回	9	12	2	2	2	10	9	9	4	2	6.8
10cm以上 降雪日	回	12	20	5	8	3	16	14	5	10	3	9.6
降雪日数	日	58	58	16	27	21	36	35	48	37	31	37.4
異常低温 注意報 発表回数	回	17	44	4	27	11	12	31	18	23	53	27.4
1℃以下の 温度回数	日	63	79	48	58	56	59	78	51	29	70	57.4
最低気温	℃	-2.9	-5.5	-2.3	-3.4	-3.6	-2.8	-5.0	-5.3	-1.5	-4.1	-3.7
最低気温日	月日	1.24	1.9	1.1	1.18	2.17	2.18	1.29	1.31	2.25	2.6	
冬期平均 気温	℃	4.5	3.2	5.8	4.9	5.8	4.9	3.3	3.5	3.9	4.4	4.0

※データは9:00~9:00までの24時間とする。

図 1. 道路除雪体制系統図



4. 公園緑地課

(1) 主要事業

1) 公園整備事業	事業費	7億8,346万円
内訳	平成26年 3月補正予算	4億6,746万円
	平成26年度当初予算	3億1,600万円

(千円)

公園等区分	全体計画		平成26年度		26年度末 進捗率
	計画年度	計画内容	事業費	主な内容	
呉羽山公園 (都市緑化植物園)	H9～	面積 10.1ha	158,000	園路広場工・植栽工	96%
城址公園	H16～	面積 7.4ha	180,000	修景施設工	79%
山室二区公園	H12～	面積 6.0ha	50,000	用地買収・測量	60%
朝菜町公園	H21～	面積 1.7ha	67,000	園路広場工	100%
布瀬公園	H21～	面積 1.8ha	50,000	用地買収・敷地造成	86%



呉羽山公園（都市緑化植物園）

2) 花と緑の推進事業 事業費 1億370万円

(千円)

事業名	平成 26 年度	
	事業費	主な内容
花でつなぐフラワーリング事業	63,513	富山駅から中心市街地を花でつなぎ、街を花で彩る事業
都市緑地事業	8,572	緑化審議会の開催と条例に基づく保存樹木・樹林の補助、緑の基本計画の策定
緑を育てる事業	1,807	花と緑の少年団の育成と催事の開催
緑化推進事業	29,805	花と緑にあふれる地域づくりの機運を高める事業



花でつなぐフラワーリング事業(環状線沿線架線柱飾花)

3) 公園管理事業 事業費 6億4,375万円

(千円)

	事業費	富山	大沢野	大山	八尾	婦中	山田	細入
公園管理費	643,751	510,858	28,139	9,351	52,934	36,728	2,430	3,311

4) 呉羽丘陵整備事業 事業費 873万円

(千円)

事業名(業務名)	平成26年度	
	事業費	主な内容
呉羽丘陵視点場及び園路 周辺樹木管理業務	100	呉羽丘陵の眺望の確保を図るため、視点場及び園路周辺の樹木の剪定等を行う。
呉羽丘陵竹林伐採 ボランティア事業	500	市民参加による竹林伐採ボランティア活動事業
呉羽丘陵竹林除間伐事業	900	竹林の除間伐整備
呉羽丘陵里山再生事業	5,230	竹が繁茂し荒廃している呉羽丘陵の竹林や幼竹を伐採し、里山の再生を図る。
呉羽丘陵フィールド ミュージアム推進事業	2,000	環境未来都市のプロジェクトとして、呉羽丘陵を舞台に「人と自然との共生&再生可能エネルギー」のフィールドミュージアムを形成する。

5) ファミリーパーク整備事業 事業費 8,570万円

(千円)

公園等区分	全体計画		平成26年度		26年度末 進捗率
	計画年度	計画内容	事業費	主な内容	
城山公園 (ファミリーパーク)	H23~	33.0ha	85,700	実施設計 便所改修工	10%

6) ファミリーパーク管理事業 事業費 4億1,812万円

補助金 271,288千円、給料等 10,773千円、委託料 131,043千円、負担金 4,997千円 等

(2) 統計資料

表1. 公園種別現況

平成26年3月31日現在

区分	都市計画公園				都市計画外公園 及び地域広場		計		備 考
	計画公園		開設済公園		箇所数	面積 (ha)	箇所数	面積 (ha)	
	箇所数	面積 (ha)	箇所数	面積 (ha)					
街区公園	124	23.88	122	23.50	836	63.50	958	87.00	
	124	23.88	122	23.50	836	63.50	958	87.00	
近隣公園	21	45.13	15	26.53	8	13.35	23	39.88	
	22	46.33	16	27.73	8	13.35	24	41.08	
地区公園	9	47.93	8	37.03	1	2.97	9	40.00	馬場記念公園 5.1、城東ふれあい公園 7.80、 布瀬南公園 4.60、山室二区公園 2.30、 粟島公園 1.30、五福山水苑 3.50、 水橋西公園 4.60、八尾西山公園 7.70、 町民ひろば 2.97、 婦中羽根ピースフル公園 4.73
	9	47.93	8	37.03	1	2.97	9	40.00	
総合公園	7	504.54	6	219.56	1	12.01	7	231.57	城址公園 7.0、呉羽山公園 23.7、 城山公園 151.1、稲荷公園 12.9、 富山南総合公園 15.2、富岩運河環水公園 9.7、 常願寺川公園 13.9、城ヶ山公園 9.66、 神通川水辺プラザ 12.00
	9	529.14	8	243.16	1	12.01	9	255.17	
運動公園	2	28.40	2	18.47	0	6.09	2	24.56	富山県五福公園 15.6、富山県岩瀬ｽﾎｰﾙ公園 22.1、 富山県総合運動公園 46.0、神通川緑地 11.8、 大沢野総合運動公園 12.76
	5	110.60	5	102.17	0	6.09	5	108.26	
特殊公園	4	23.80	2	4.30	2	9.93	4	14.23	赤江川公園(風致) 0、いたち川公園(風致) 1.8、 松川公園(風致) 2.5、西の番霊園 17.0、 寺家公園 6.74、猿倉山公園 3.19
	4	23.80	2	4.30	2	9.93	4	14.23	
緩衝緑地	1	5.90	1	5.90	0	0	1	5.90	神通川南緑地(空港ｽﾎｰﾙ緑地) 13.2、 北代緑地 5.9
	2	19.30	2	19.10	0	0	2	19.10	
都市緑地	2	18.10	2	15.24	16	10.44	18	25.68	大村、高原、水橋中新町、清流台、住友町、 金屋四区、東ふたば台、上富居、 四方草島企業団地、田中町、神通川左岸広場、 山室荒屋、呉羽南部緑地、松野緑地、 殿様林緑地、上滝公園、婦中神通川緑地公園、 白岩川緑地
	2	18.10	2	15.24	16	10.44	18	25.68	
緑道	3	1.67	3	1.67	0	0.00	3	1.67	半俵川緑地 0.83、不二越緑地 0.45、 荒川緑地 0.39
	3	1.67	3	1.67	0	0.00	3	1.67	
地域広場	-	-	-	-	24	1.95	24	1.95	婦中地域 22件(愛護会19件) 細入地域 2件(愛護会 0件)
	-	-	-	-	24	1.95	24	1.95	
合計	173	699.35	161	352.20	864	118.29	1025	470.49	□ は県営を含まず
	180	820.75	168	473.90	864	118.29	1032	592.19	

表 2. 県営公園

平成26年3月31日現在

	種別	計画面積 (ha)	開設面積 (ha)
① 富山県五福公園	(運動)	15.6	15.6
② 富山県岩瀬緑地公園	(運動)	20.6	22.1
③ 県庁前公園	(近隣)	1.2	1.2
④ 富山県常願寺川公園	(総合)	14.9	13.9
⑤ 富山県空港緑地	(緩衝)	13.4	13.2
⑥ 富山県総合運動公園	(運動)	46.0	46.0
⑦ 富山県富岩運河環水公園	(総合)	9.7	9.7
計		121.4 (ha)	121.7 (ha)

※東中野一丁目公園(街0.43ha)の箇所数は都市計画公園外の公園に含み、面積は近隣公園開設済に計上。

※富山県常願寺川公園の面積は富山市分を計上、全体では計画35.9ha/開設29.4ha。

表 3. 市民一人当りの公園緑地面積

	人口 (人)	公園緑地面積 (m ²)	一人当り公園緑地面積 (m ² /人)
H24年度末	420,496	5,915,900	14.07
H25年度末	419,607	5,921,900	14.11

※市街化区域における一人当たり公園面積：7.62m²(2,127,100m²/278,992人)

※地域広場は含まず。

5. 防災対策課

(1) 主要事業

1) 災害時要援護者支援事業 事業費 66 万円

内訳 平成 26 年度当初予算 66 万円

・地域における支援の仕組みづくりや、登録台帳の継続整備と登録者の拡大。

(千円)

	平成 26 年度		備考
	計画内容	事業費	
災害時要援護者支援事業	登録台帳の更新及び要援護者ごとの避難支援プラン（個別計画）の作成	664	登録者数 2,525 人 (H26 年 3 月末)

2) 各種訓練・防災研修 事業費 192 万円

内訳 平成 26 年度当初予算 192 万円

・総合防災訓練や水防訓練、職員参集訓練等の各種訓練や、防災講演会を開催し防災意識の向上を図る。

(千円)

	平成 26 年度		備考
	計画内容	事業費	
富山市水防訓練	実施予定日：5 月 31 日（土） 会場：富山地域 訓練内容：水防訓練工法ほか	340	
富山市総合防災訓練	実施予定日：9 月 27 日（土） 会場予定：婦中地域 訓練内容：地震対策訓練、人命救助訓練	1,326	
防災講演会	大学教授による講演会（市民対象）	255	



平成 25 年度富山市総合防災訓練の様子



平成 25 年度水防訓練の様子

3) 自主防災組織育成・支援事業 事業費 1,225 万円

内訳 平成 26 年度当初予算 1,225 万円

- ・地域防災活動の主力となる自主防災組織の結成と育成を促進
- ・防災士の資格取得のための受講料の一部を県と市で負担

(千円)

	平成 26 年度		備考
	計画内容	事業費	
自主防災組織 育成事業	<ul style="list-style-type: none"> ・資機材整備の助成 ・防災訓練の助成 	11,497	組織数 385 組織 組織率 50.8% (H26 年 3 月末)
防災士養成 研修事業	防災士の資格取得のため の研修受講料の一部 を負担	753	補助予定者数 35 名

(2) 統計資料

表 1. 自主防災組織結成の状況

平成26年3月31日現在

地域	富山	大沢野	大山	八尾	婦中	山田	細入	計
組織数 (団体)	243	28	13	20	60	11	10	385
隊員数 (人)	32,359	3,038	1,130	1,846	7,328	97	1,507	47,305
組織世帯数 (世帯)	59,684	7,498	959	3,036	14,097	350	547	86,171
管内人口 (人)	321,715	22,589	10,580	20,866	40,776	1,612	1,469	419,607
管内世帯数 (世帯)	134,878	8,452	3,790	7,235	14,097	535	547	169,534
地域別組織率 (%)	44.3	88.7	25.3	42.0	100.0	65.4	100.0	50.8

表 2. 自主防災組織数の推移

		富山	大沢野	大山	八尾	婦中	山田	細入	計
H21年度末	組織数 (団体)	119	9	9	13	58	11	10	229
	組織率 (%)	21.7	95.3	14.2	35.6	100.0	69.9	100.0	32.6
H22年度末	組織数 (団体)	127	9	9	13	59	11	10	238
	組織率 (%)	23.2	94.2	14.1	35.4	100.0	69.8	100.0	33.8
H23年度末	組織数 (団体)	150	17	9	14	60	11	10	271
	組織率 (%)	27.9	97.0	14.1	35.7	100.0	71.6	100.0	37.7
H24年度末	組織数 (団体)	200	28	10	15	60	11	10	334
	組織率 (%)	35.0	88.7	17.2	35.4	100.0	65.3	100.0	43.0
H25年度末	組織数 (団体)	243	28	13	20	60	11	10	385
	組織率 (%)	44.3	88.7	25.3	42.0	100.0	65.4	100.0	50.8

※婦中地区は全域で組織済であるが、町内会毎に再結成しているため組織数のみ増加している。

表 3. 飲料水兼用耐震性貯水槽の設置状況

No.	設置年度	設置場所	所在地	貯留容量 (m ³)
1	H9	城南公園	西中野町一丁目	100
2	H11	岩瀬小学校	岩瀬御蔵町	100
3	H13	呉羽小学校	呉羽町	100
4	H15	四方小学校	四方新出町	100
5	H17	水橋西部小学校	水橋辻ヶ堂	60

表 4. 緊急用給水栓の設置箇所

No.	設置年度	施工箇所	井戸径 (mm)	深度 (m)	さく井年月	非常用発電機 容量(KVA)
1	H7	安野屋町一丁目 (旧安野屋小学校)	300	93	S63/11	25
2	H8	奥田町 (富山消防署中分署)	300	153	H6/7	75
3		曙町 (奥田中学校南)	300	151	S62/12	45
4		長江新町 (東部中学校)	350	165	S58/3	75
5		根塚町 (自転車歩行者専用道)	250	101	H2/11	35
6		朝菜町三丁目 (朝菜町三丁目公園)	250	150	H2/9	35
7	H9	上飯野新町二丁目 (上飯野新町第二公園)	300	150	H4/9	45
8		問屋町一丁目 (問屋町駐車場)	300	152	H6/10	75
9		東石金町 (旧不二越保育所)	400	150	S56/11	100
10		二口町 (自転車歩行者専用道)	250	100	H3/8	25
11		本郷町一区 (堀川南小学校)	300	150	S59/12	75
12	H10	月見町四丁目 (月見町四丁目公園)	300	150	H8/12	45
13		藤見町 (藤見町公園)	300	150	H8/12	45
14		新金代二丁目 (新金代二丁目公園)	300	150	H7/12	25
15		本丸 (富山城址公園)	300	80	S43/9	75
16		飯野新屋 (新屋新町広田住宅)	300	150	H7/12	75
17		豊若町三丁目 (豊若町公園)	300	150	H7/12	75
18	H11	太郎丸一区 (太郎丸公園)	300	150	H8/12	75
19		五福二区 (五福二区公園)	350	60	H9/12	45
20	H12	五福 (五福山水苑)	300	152	H8/3	75
21		下熊野 (興南中学校)	300	150	H7/11	45
22		牛島 (牛島公園)	300	160	H11/11	75
23		有沢 (有沢団地)	350	100	S52/7	45
24		稻荷町二丁目 (稻荷神社)	350	150	S60/10	75

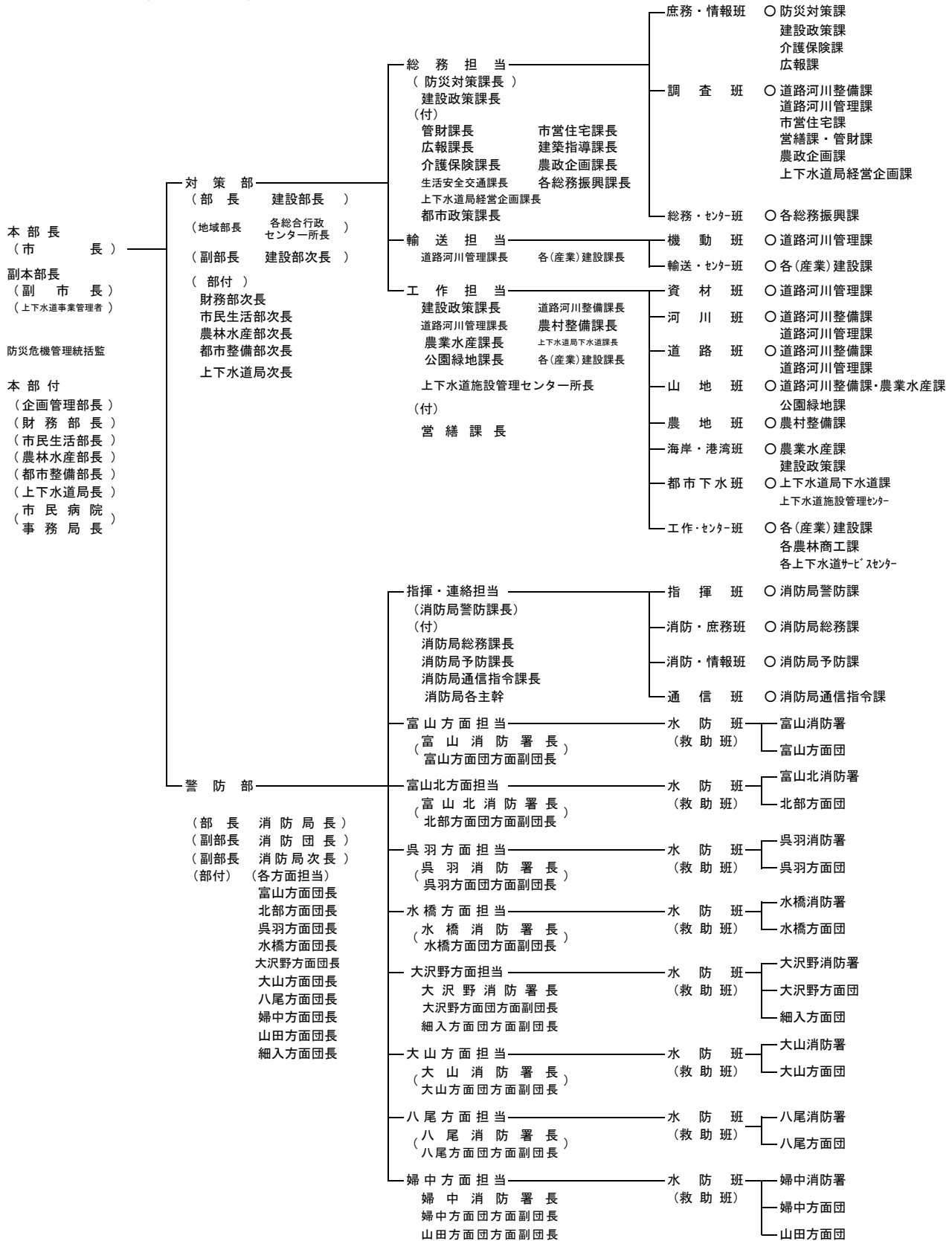
表5. 災害用備蓄物資

平成26年3月31日現在

		富山	大沢野	大山	八尾	婦中	山田	細入	合計	
		小計 内訳次ページ 594 m ²	行政センター	行政センター	行政センター	行政センター	行政センター	行政センター		
食料	クラッカー 35食/缶	9,030 食	420 食	140 食	945 食	700 食	140 食	175 食	11,550 食	
	ビスケット 60食/缶	19,880 食	900 食	1,240 食	1,120 食	2,200 食	160 食	180 食	25,680 食	
	乾燥かゆ	6,750 食	900 食	300 食	950 食	1,150 食	40 食	100 食	10,190 食	
飲料水	水ペットボトル 2.0ℓ	1,608 本	198 本	198 本					2,004 本	
	水ペットボトル 1.5ℓ	4,936 本	424 本	184 本	720 本	800 本	312 本	200 本	7,576 本	
資 機 材	毛布	9,900 枚	550 枚	358 枚	690 枚	1,033 枚	100 枚	99 枚	12,730 枚	
	簡易トイレ	845 組	35 組	35 組	87 組	35 組	41 組	93 組	1,171 組	
	携帯ライト(ラジオ付)	289 個	12 個	12 個	12 個	12 個		9 個	346 個	
	ウェットティッシュ	16 個							16 個	
	防水シート	2×3	164 枚	10 枚			11 枚		1 枚	186 枚
		3×4					2 枚			2 枚
		10×10	3 枚							3 枚
	救助工具	18 組	5 組						23 組	
	救急箱	8 組	5 組	1 組		1 組	1 組	1 組	17 組	
	リヤカー	11 台	1 台	1 台	2 台	1 台	1 台	1 台	18 台	
	応急担架	11 個	5 個					3 個	19 個	
	ヘルメット	79 個	25 個			90 個	12 個	4 個	210 個	
	拡声器	6 個	5 個			1 個			12 個	
	ケース	78 個							78 個	
	コードリール	30m	2 巻							2 巻
		50m	1 巻							1 巻
	カセットコンロ	2 台							2 台	
	家庭用持ち出しセット	1 組	1 組	1 組	1 組	1 組	1 組	1 組	7 組	
	誘導棒	12 本	5 本	8 本	8 本	5 本	3 本	7 本	48 本	
	パーテーション	50 台	5 台	5 台	5 台	5 台	5 台	5 台	80 台	
マジックパネル	6 組	1 組	1 組	1 組	1 組			10 組		
要援護者用ファミリールーム	23 張	2 張	2 張	2 張	2 張	2 張	2 張	35 張		

		富山地域の内訳										
		本庁	消防局	市民球場	富山消防中分署	呉羽小学校	水橋中部倉庫	和合倉庫	水橋西部小学校	カナルパークホテル	富山消防東部出張所	
		24 m ²	40 m ²	38 m ²	84 m ²	63 m ²	105 m ²	72 m ²	63 m ²	58 m ²	47 m ²	
食料	クラッカー 35食/缶	350 食	350 食	1,890 食	1,400 食	1,960 食	350 食	350 食	350 食	700 食	1,330 食	
	ビスケット 60食/缶	800 食	1,120 食	1,600 食	2,440 食	1,880 食	3,000 食	3,400 食	1,400 食	2,600 食	1,640 食	
	乾燥かゆ	550 食	550 食	500 食	1,000 食	850 食	1,000 食	1,000 食	400 食	500 食	400 食	
飲料水	水ペットボトル 2.0ℓ		204 本	402 本	402 本		600 本					
	水ペットボトル 1.5ℓ	344 本	120 本	400 本	800 本		1,304 本	880 本		624 本	464 本	
資 機 材	毛布	130 枚	860 枚	1,240 枚	2,630 枚	1,400 枚	330 枚	1,000 枚	690 枚	500 枚	1,120 枚	
	簡易トイレ	28 組		90 組	60 組	90 組		100 組	90 組	150 組	237 組	
	携帯ライト(ラジオ付)	87 個			50 個	45 個		20 個	30 個	12 個	45 個	
	ウェットティッシュ	16 個										
	防水シート	2×3	42 枚		20 枚	27 枚	15 枚	40 枚			20 枚	
		3×4										
		10×10	3 枚									
	救助工具	2 組	2 組	2 組	2 組	2 組		2 組	2 組	2 組	2 組	
	救急箱	2 組		1 組	1 組	1 組	2 組			1 組		
	リヤカー	1 台	1 台		2 台	2 台			1 台	4 台		
	応急担架	3 個		1 個	1 個	2 個			1 個	2 個	1 個	
	ヘルメット	25 個		10 個		10 個	4 個		10 個	10 個	10 個	
	拡声器	2 個				1 個			1 個	1 個	1 個	
	ケース	13 個		7 個	28 個	15 個			15 個			
	コードリール	30m	2 巻									
		50m	1 巻									
	カセットコンロ	2 台										
	家庭用持ち出しセット	1 組										
	誘導棒	12 本										
	パーテーション	30 台		5 台	5 台			10 台				
マジックパネル				1 組	5 組							
要援護者用ファミリールーム	20 張							3 張				

図 1. 富山市水防本部組織表



(注) 常願寺川右岸水防市町村組合と密接な連絡をとる。

○印……………各班の主務課

表6. 水防本部業務分担表

区分	担当・班	業務分担
対策部	総務担当	
	庶務・情報班	1. 水防計画及び緊急対策の樹立に関すること 2. 本部員の招集に関すること 3. 県本部及び関係機関との連絡に関すること 4. 必要物資の購入、借り入れ、配分に関すること 5. 水防通達及び情報に関すること 6. 各種報道機関との連絡に関すること 7. 水防、水害状況の広報、報道に関すること 8. その他、水防に関し他の担当に属しないこと
	調査班	1. 水防、水害状況のとりまとめに関すること 2. 水防、水害状況の写真の撮影及び収集に関すること
	総務・センター班	1. 各総合行政センターにおける上記庶務・情報班、調査班の業務分担に関すること
	輸送担当	
	機動班	1. 水防用資材の緊急輸送に関すること 2. 各災害現地の応援に関すること
	輸送・センター班	1. 各総合行政センターにおける上記機動班の業務分担に関すること
	工作担当	
	資材班	1. 水防用資材の調達確保に関すること
	河川班	1. 各河川関係現地の情報及び指導に関すること
道路班	1. 各道路、橋梁関係現地の指導に関すること	
山地班	1. 各急傾斜面、地すべり関係現地の指導に関すること	
農地班	1. 各農地、農業用水利関係現地の指導に関すること	
海岸・港湾班	1. 各海岸、港湾現地の指導に関すること	
都市下水班	1. 都市下水関係現地の情報及び指導に関すること	
工作・センター班	1. 各総合行政センターにおける上記資材班、河川班、道路班、山地班、農地班、都市下水班の業務分担に関すること	
警防部	指揮・連絡担当	
	指揮班	1. 水防活動の指揮及び指導に関すること 2. 消防部隊の統制的運用に関すること 3. 資機材の運用に関すること 4. 非常招集及び部隊編成に関すること
	消防・庶務班	1. 各班の連絡調整に関すること
	消防・情報班	1. 水害情報の収集及び連絡に関すること
	通信班	1. 通信運用及び警戒予防に関すること 2. 活動関係機関との連絡調整に関すること
	各方面担当	
水防班	1. 河川沿岸などの警戒予防に関すること 2. 河川沿岸などの水害防ぎよに関すること 3. 消防出動隊の指揮連絡に関すること	
救助班	1. 避難救出に関すること	

6. 市営住宅課

(1) 主要事業

- 1) 市営住宅管理事業 事業費 3億9,067万円
 内訳 平成26年 3月補正予算 2,320万円
 平成26年度当初予算 3億6,747万円

(千円)

	全体計画		平成26年度		26年度末 進捗率 計画年度
	計画年度	計画内容	事業費	主な内容	
修繕料	—	—	118,046	修繕料	—
委託料	—	—	51,366	委託料	—
工事請負費	—	—	103,884	工事請負費	—
人件費	—	—	90,716	人件費	—
その他	—	—	26,653	その他	—

- 2) 市営住宅リフォーム事業 事業費 500万円

(千円)

	全体計画		平成26年度		26年度末 進捗率 計画年度
	計画年度	計画内容	事業費	主な内容	
市営住宅 リフォーム修繕	—	—	5,000	市営住宅 リフォーム修繕	—

- 3) 高齢者向住戸改善事業 事業費 910万円

(千円)

	全体計画		平成26年度		26年度末 進捗率
	計画年度	計画内容	事業費	主な内容	
高齢者向住戸 改善工事	—	—	9,098	高齢者の安全性や利便性を考慮した住宅改善工事2戸	—

4) 市営住宅バリアフリー化事業 事業費 40万円

(千円)

	全体計画		平成 26 年度		26 年度末 進捗率
	計画年度	計画内容	事業費	主な内容	
市営住宅 バリアフリー工事	—	—	400	高齢者住戸緊急ブザー 設置工事 4 戸	—

5) 借上市営住宅事業 事業費 2 億 3,376 万円

(千円)

	全体計画		平成 26 年度		26 年度末 進捗率
	計画年度	計画内容	事業費	主な内容	
借上市営住宅	H20~28	240 戸	233,755	建設補助 2 件 (55 戸) 住宅借上 10 件 (257 戸)	107.1%

6) 公営住宅建替推進事業 事業費 4,960 万円

内訳) 平成 26 年 3 月補正予算 4,660 万円

平成 26 年度当初予算 300 万円

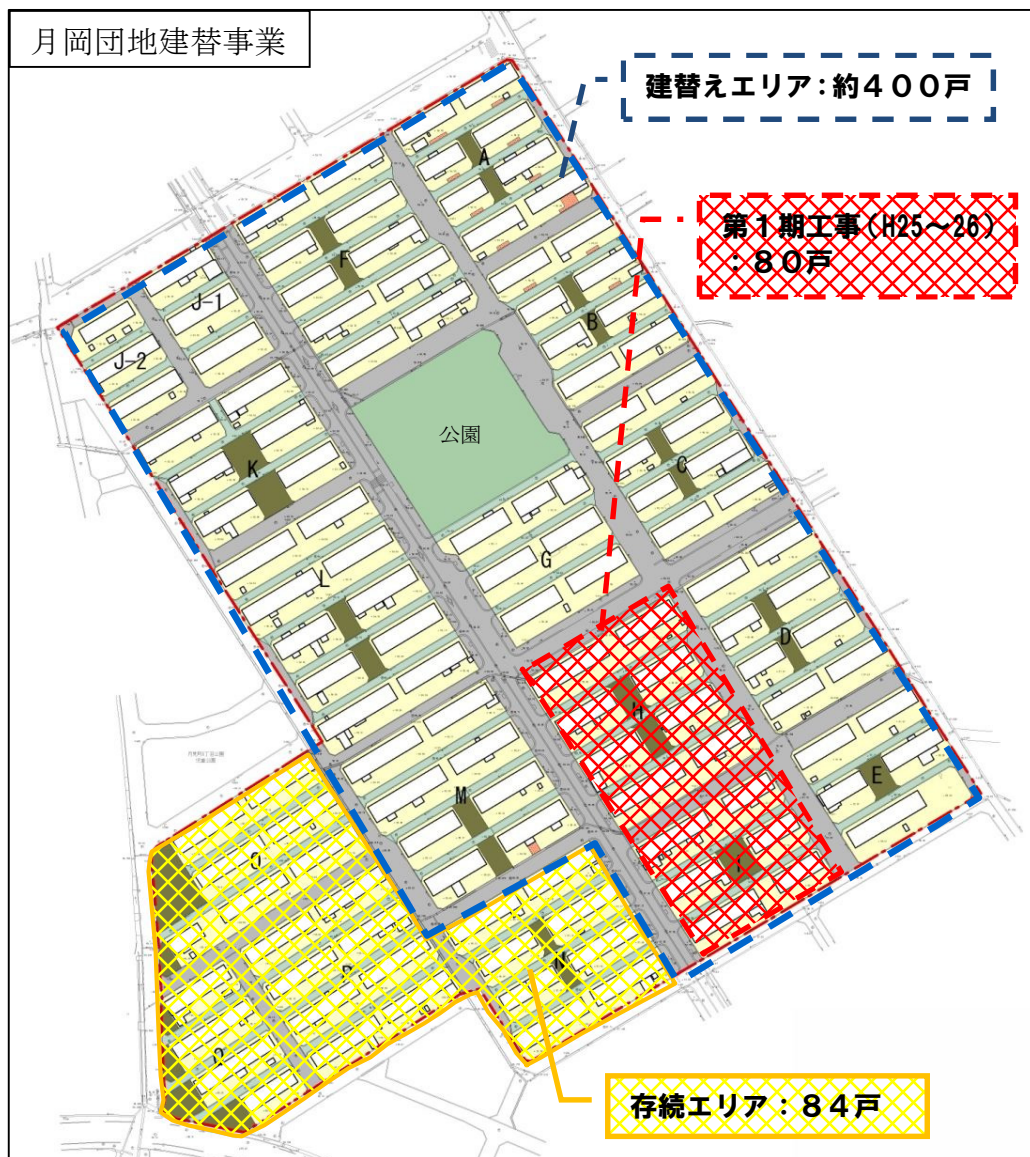
(千円)

	全体計画		平成 26 年度		26 年度末 進捗率
	計画年度	計画内容	事業費	主な内容	
山室団地 3 号棟 耐震化工事	—	—	49,600	耐震補強工事 外	—

7) 公営住宅建設事業 事業費 10億8,701万円

(千円)

	全体計画		平成26年度		26年度末 進捗率
	計画年度	計画内容	事業費	主な内容	
月岡団地建替事業	H23～	400戸	1,087,011	建設本体工事、駐車場工事	20.0%



8) 賃貸住宅・店舗事業 事業費 2億0,787万円

(千円)

事業名	全体計画		平成 26 年度		26 年度末 進捗率
	計画年度	計画内容	事業費	主な内容	
奥田団地管理費	—	—	40,736	外壁落下防止工事、清掃業務委託 外	—
今泉団地管理費	—	—	14,174	修繕料、清掃業務委託 外	—
中教院団地管理費	—	—	10,016	管理組合負担金 外	—
上赤江団地管理費	—	—	3,174	修繕料、清掃業務委託 外	—
新曙町団地管理費	—	—	1,059	修繕料 外	—
井田団地管理費	—	—	479	修繕料 外	—
高熊団地管理費	—	—	744	修繕料 外	—
寺山団地管理費	—	—	423	修繕料 外	—
源川原団地管理費	—	—	468	修繕料 外	—
山田中村団地管理費	—	—	644	修繕料 外	—
賃貸住宅・店舗事業 基金費	—	—	1,023	基金積立金	—
一般会計繰出金	—	—	53,949	一般会計借入金返済分	—
(公債費) 元金	—	—	66,259	中教院団地外 6 団地分	—
(公債費) 利子	—	—	14,725	中教院団地外 6 団地分	—

(2) 統計資料

表 1. 住宅団地別・構造別・管理戸数一覧表

平成26年4月1日現在

住宅種類	区域	団地名	区 分						計	建設年度等
			木造	簡平	簡二	低層	中層	高層		
公	富 山	室 室					72		72	S52～S53
		中 市					280		280	S54～S58
		朝 菜					96		96	S49～S51
		高 原					286		286	S57～S61、H5
		上 赤					90	30	120	H9、H15
		有 沢					356		356	S58～H2
		広 田					304		304	H5～H9、H11～H12
		針 原					384		384	S63～H5
		布 目					140		140	H13～H14、H16
		辰 尾		228					228	S37～S42
		城 村		259					259	S37～S43
		月 岡		204	229				433	S44～S48
		イーストタウンコート						24	24	H21
		ドルチェ・ヴィータ興羽						16	16	H22
		グッドヒルズ豊田						32	32	H22
		コーポ窪新町						24	24	H22
		リットコーポラス32						32	32	H22
		ソレアード		16					16	H23
		水橋新保			77				77	S37～S38、S40～S43
		水橋中村						86	86	H17、H19～H20
		五 艘						18	18	S48
		海 岸					12		12	S48
		下 赤						268	268	S51～S55、S57～S58
		今 泉							21	H3
		中 教							20	H14
		大沢野	笹 津				14	102	116	H12～H14、H16、H18、H20～H21、H23
上 大 久 保			4				4	S39		
大 山	殿 様 林	16	32				48	S35～S40、S46、S48		
	中 滝					54	54	S57～S60		
	福 沢					12	12	H元		
	新 曙 町				40		40	H6、H8～H9		
サザンコート大山					24	24	H24			
八 尾	新 上 野	80					80	H19～H22		
	妙 川 寺					84	84	H元～H6		
	高 熊	16					16	H11		
	寺 山					12	12	H12		
源 川 原					44	44	H14～H15			
婦 中	宮 ヶ 島					90	90	S63～H3		
	長 沢					102	102	H8～H13		
山 田	千 里	8					8	S41		
	竹 の 内	7					7	S62、H11		
細 入	山 田 中 村					6	6	H12		
	楡 原 西 部			30			30	S53～S54		
計			143	804	259	66	3,038	71	4,381	
特 公 賃	富 山	上 赤 江						20	20	H15
		中 教 院						31	31	H14
	大 山	新 曙 町				12		12	H8	
		高 熊	10					10	H11	
	八 尾	寺 山					12	12	H12	
		源 川 原					8	8	H15	
山 田	山 田 中 村					12	12	H11 H14		
計			10	0	0	12	32	51	105	
賃 貸	富 山	今 泉						61	61	住宅61 店舗 8 (郵便局含む) H3
		奥 田					204	204	住宅204 店舗38 S41～S43	
	大沢野	稲 代	9					9	H元	
計			9	0	0	0	204	61	274	
地域特別	八 尾	井 田					12	12	S62	
計			0	0	0	0	12	0	12	
合 計			4,818 戸 (住宅 4,772 戸 店舗 46戸)							

表 2. 特定公共賃貸住宅の概要

①中教院特定公共賃貸住宅

区 分	中教院団地(中教院モルティハイツ)				
位 置	富山市中央通り二丁目3番22号				
敷地面積	1,020.67 m ²				
建物構造	鉄骨鉄筋コンクリート造 10階建				
建物面積	2,976.63 m ² (公営住宅) 1,171.96 m ² (特定公共賃貸住宅) 1,804.67 m ²				
規 模	公営住宅 2DK 20戸 (シルバーハウジング) 特定公共賃貸住宅 3DK 20戸 (ファミリー用)、1DK 11戸 (単身者用)				
	〔各階構成〕				
		公営住宅 シルバーハウジング	特定公共賃貸住宅 ファミリー用 単身者用		その他施設
	1階				店舗
	2階			4戸	とやまインキュベーター・オフィス
	3階	4戸		1戸	高齢者生活相談室、団らん室
	4階～8階	各2戸	各4戸	各1戸	
9階	6戸				
竣 工	平成14年8月2日				

②上赤江特定公共賃貸住宅

区 分	上赤江団地3号棟		
位 置	富山市上赤江町1丁目17番		
建築面積	1,101.11 m ²		
建物構造	鉄筋コンクリート造 6階建		
建物面積	4,677.73 m ² (公営住宅) 2,533.29 m ² (特定公共賃貸住宅) 2,144.44 m ²		
規 模	1階 集会所 1～6階 住宅 公営住宅 2DK 10戸 (高齢者用)、3DK 20戸 特定公共賃貸住宅 (ファミリー用) 3DK 5戸、3LDK 15戸		
工 事 費	(全体額) 1,078,035,000円	(公営部分) 598,080,000円	(特定公共賃貸住宅) 479,955,000円
工 期	起工 平成14年12月19日 竣工 平成16年2月4日		

③高熊特定公共賃貸住宅

区 分	高熊団地		
位 置	富山市八尾町高熊 9 6 番地 1		
敷地面積	6,479.05 m ²		
建物構造	木造 平屋建 (公営) 2 階建 (特公賃)		
建物面積	延面積 1,741.08 m ² (公営延面積) 1,002.18 m ² (特公賃延面積) 738.90 m ²		
規 模	特公賃住宅 3DK 10 戸 公営住宅 2DK 4 戸 公営住宅 2LDK 12 戸		
工 事 費	(全体額) 379,705,950 円	(公営部分) 213,862,950 円	(特公賃部分) 165,843,000 円
工 期	竣工 平成 11 年 10 月 16 日		

④寺山特定公共賃貸住宅

区 分	寺山団地		
位 置	富山市八尾町上新町 3 2 9 0 番地		
敷地面積	4,321.70 m ²		
建物構造	鉄筋コンクリート造 3 階建		
建物面積	延面積 1,765.57 m ² (公営延面積) 857.70 m ² (特公賃延面積) 907.87 m ²		
規 模	特公賃住宅 2DK 6 戸 2LDK 6 戸 公営住宅 2DK 10 戸 1LDK 2 戸		
工 事 費	(全体額) 371,337,194 円	(公営部分) 171,654,994 円	(特公賃部分) 199,682,200 円
工 期	竣工 平成 13 年 4 月 1 日		

⑤源川原特定公共賃貸住宅

区 分	源川原団地		
位 置	富山市八尾町鏡町 6 1 0 番地		
敷地面積	5,216.28 m ²		
建物構造	鉄筋コンクリート造 4 階建 (第 1 期) 3 階建 (第 2 期)		
建物面積	延面積 4,319.48 m ² (公営延面積) 3,839.38 m ² (特公賃延面積) 480.10 m ²		
規 模	特公賃住宅 3DK 8 戸 公営住宅 2DK 36 戸 3DK 8 戸		
工 事 費	(全体額) 915,243,964 円	(公営部分) 737,130,964 円	(特公賃部分) 178,113,000 円
工 期	(第 1 期) 竣工 平成 14 年 12 月 1 日 (第 2 期) 竣工 平成 15 年 11 月 1 日		

⑥新曙町特定公共賃貸住宅

区 分	新曙町団地 11 号棟・12 号棟・13 号棟
位 置	富山市中番 4 5
敷地面積	2,196.45 m ²
建物構造	鉄筋コンクリート造 2 階建
建物面積	973.77 m ²
規 模	3 棟 (1 棟 4 戸) 特定公共賃貸住宅 3DK 12 戸
工 事 費	227,630,000 円
工 期	起工 平成 8 年 7 月 27 日 竣工 平成 9 年 2 月 28 日

⑦山田中村特定公共賃貸住宅

区 分	山田中村団地 A 棟	山田中村団地 C 棟
位 置	富山市山田中村 1 2 5	
敷地面積	2,959.33 m ²	2,817.30 m ²
建物構造	鉄筋コンクリート造 3 階建	
建物面積	延面積 643.79 m ²	延面積 594.01 m ²
規 模	1 階～3 階 住居 6 戸 (各階 2 戸)	
工 事 費	147,000,000 円	127,896,300 円
工 期	起工 平成 11 年 3 月 16 日 竣工 平成 12 年 1 月 28 日	起工 平成 14 年 3 月 28 日 竣工 平成 14 年 10 月 31 日

表3. 賃貸住宅の概要

①奥田賃貸住宅

区分	1号館	2号館	3号館
位置	富山市奥田寿町19	富山市奥田寿町18	富山市奥田寿町6
敷地面積	2,493.71 m ²	2,493.95 m ²	2,010.04 m ²
建物構造	鉄筋コンクリート造 5階建	鉄筋コンクリート造 6階建	鉄筋コンクリート造 6階建
建物面積	延面積……4,639.18 m ² ポンプ室……8.43 m ²	延面積……6,350.32 m ² ポンプ室……8.43 m ²	延面積……4,339.94 m ² ポンプ室……8.43 m ²
規模	1階……店舗＝普通16 2階～5階……住宅 ＝3K 64戸	1階……店舗＝特大1 大型1 中型2 普通5 2階～6階……住宅 ＝3K 80戸	1階……店舗＝中型1 普通10 2階～6階……住宅 ＝3K 60戸
工事費	113,596,900円	183,917,000円	140,975,000円
工期	起工 昭和41年3月1日 竣工 昭和41年11月20日	起工 昭和42年2月1日 竣工 昭和42年11月15日	起工 昭和43年2月13日 竣工 昭和43年11月25日

②今泉賃貸住宅

区分	今泉団地		
位置	富山市今泉北部町1番地の5		
敷地面積	4,769.00 m ²		
建物構造	鉄骨鉄筋コンクリート造10階建		
建物面積	延面積 7,192.64 m ² (公営面積) 2,748.22 m ² (賃貸延面積) 4,444.27 m ²		
規模	1階…店舗＝郵便局外7 2階～10階…住宅 集会室 公営住宅3DK1戸 (LSA用) 賃貸住宅4DK6戸 団らんロビー 公営住宅2DK10戸 (高齢者夫婦世帯用) 賃貸住宅3DK49戸 生活援助員執務室 公営住宅1DK10戸 (高齢単身世帯用) 賃貸住宅2DK6戸		
工事費	(全体額) 1,642,747,000円	(公営部分) 431,556,120円	(賃貸部分) 1,211,190,880円
工期	起工 平成2年6月26日 竣工 平成4年3月19日		

表4. 地域特別賃貸住宅の概要

区分	井田団地
位置	富山市八尾町井田4396番地2
敷地面積	939.12 m ²
建物構造	鉄筋コンクリート造 4階建
建物面積	1,104.1 m ²
規模	2DK6戸 3DK6戸
工事費	94,973,000円
工期	(第1期) 起工 昭和61年度 (第2期) 竣工 昭和62年10月26日

表5. 住居の状況（参考）

		富山市	富山県	全国
住宅に住む一般世帯	世帯数 (世帯)	156,996	376,557	51,054,879
	世帯人員 (人)	408,141	1,061,369	124,634,382
住宅	持ち家 (世帯)	111,134	295,032	31,594,379
	公営借家 (世帯)	5,730	12,289	3,069,946
	民営借家 (世帯)	33,931	57,668	14,371,457
	給与住宅 (世帯)	4,825	8,524	1,441,766
	間借り (世帯)	1,376	3,044	577,331
持ち家率 (%)		70.8	78.3	61.9
1世帯当たり人数 (人)		2.60	2.82	2.44

資料 平成22年国勢調査結果より

表6. 市営住宅公募申込状況（参考）

年 度	種 別	公募戸数			申込者数		
		市営住宅	特公賃 住宅	総 数	市営住宅	特公賃 住宅	総 数
H21年度		57 (建替住宅・借上住宅)		57	81		81
H22年度		136 (建替住宅・借上住宅)		136	136		136
H23年度		34 (建替住宅・借上住宅)		34	31		31
H24年度		0		0	0		0
H25年度		58 (建替住宅・借上住宅)		58	55		55

★市営住宅の入居基準

申込みのできる人は、次の（ア）～（ウ）の要件をすべて満たしていることが必要となる。

- （ア）現在、住宅に困っていることが明らかであること。
- （イ）現に同居し、又は同居しようとする親族（婚姻の届出をしないが事実上婚姻関係と同様の事情にある者、婚姻の予約者を含む）があること。
- （ウ）世帯の収入月額が158,000円以下であること。（単身や高齢者等世帯については、別途要件有）

表7. 特定目的住宅（シルバーハウジングを含む）の推移（参考）

	団地数	戸 数	内 訳			
			母 子	老 人	障害者	シルバー ハウジング
H21年度	15	307	43	125	39	100
H22年度	15	311	43	129	39	100
H23年度	15	315	43	133	39	100
H24年度	15	319	43	137	39	100
H25年度	15	323	43	141	39	100

7. 営繕課

(1) 主要事業

1) 市有建築物の主な工事概要

施設名	工事概要		
	工事種別	構造	規模
東部小学校校舎改築(その2)	改築	RC造2階建	2,613 m ²
三郷小学校改築	改築	RC造3階建	1,360 m ²
新庄小学校体育館改築	改築	SRC造 平屋建	1,584 m ²
南部中学校改築	改築	RC造3階建	8,859 m ²
藤ノ木小学校大規模	大規模改造	RC造3階建	2,102 m ²
太田小学校大規模	大規模改造	RC造3階建	1,030 m ²

RC造-----鉄筋コンクリート造

S造-----鉄骨造

SRC造---鉄骨鉄筋コンクリート造

W造-----木造

25年度に完成した主な建築物

老田小学校校舎改築	
<p>建築場所 : 富山市中老田地内</p> <p>構造、階数 : 鉄筋コンクリート造 3階建</p> <p>延面積 : 2,255 m²</p>	

八幡小学校体育館改築	
<p>建築場所 : 富山市八幡地内</p> <p>構造、階数 : 鉄筋コンクリート造 一部鉄骨鉄筋コンクリート造 一部鉄骨造 平屋建</p> <p>延面積 : 1,162 m²</p>	

東部小学校校舎改築(その1)	
<p>建築場所 : 富山市石金一丁目地内</p> <p>構造、階数 : 鉄筋コンクリート造 2階建</p> <p>延面積 : 2,613 m²</p>	

(2) 統計資料

表1. 市有建築物工事量の推移

(単位:件・百万円)

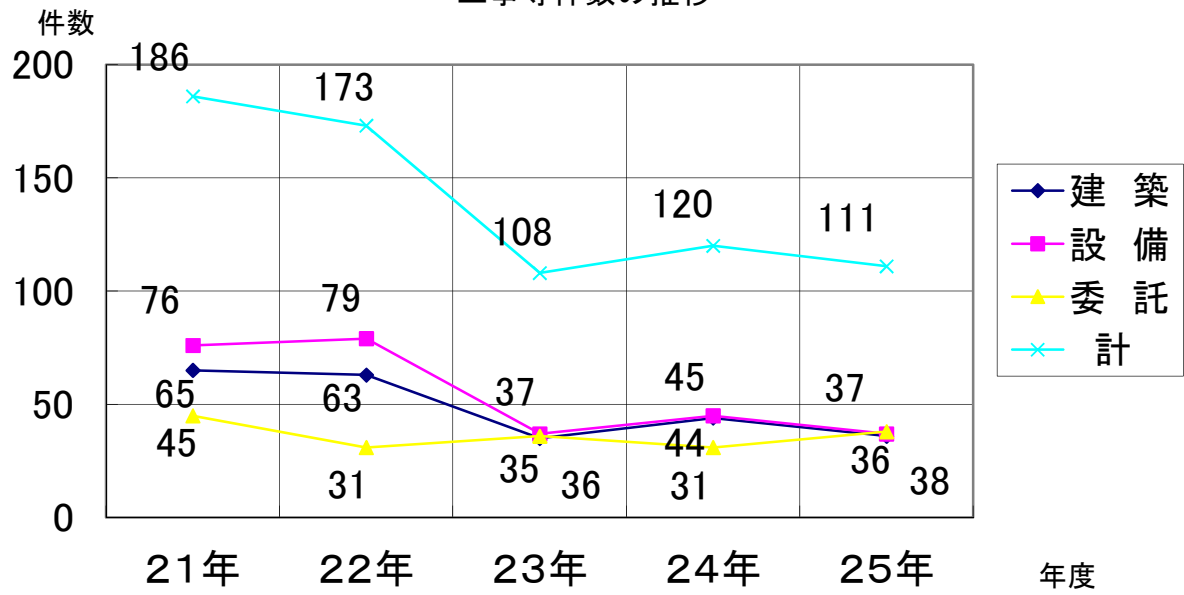
区分		年度	21年	22年	23年	24年	25年
工事種別等	件数	建築	65	63	35	44	36
		設備	76	79	37	45	37
		委託	45	31	36	31	38
		計	186	173	108	120	111
	金額	建築	7,560	4,876	2,516	4,381	4,902
		設備	1,689	1,431	837	1,521	1,067
		委託	367	165	320	272	223
		計	9,616	6,472	3,673	6,175	6,192
建物区分	件数	学校	44	38	27	48	34
		住宅	21	10	1	1	11
		その他	76	93	44	40	28
		計	141	141	72	89	73
	金額	学校	3,829	2,972	2,152	4,870	4,067
		住宅	468	378	14	16	1,152
		その他	4,952	2,957	1,187	1,017	750
		計	9,249	6,307	3,353	5,902	5,969

表2. 工事金額別件数の推移(建築・設備工事)

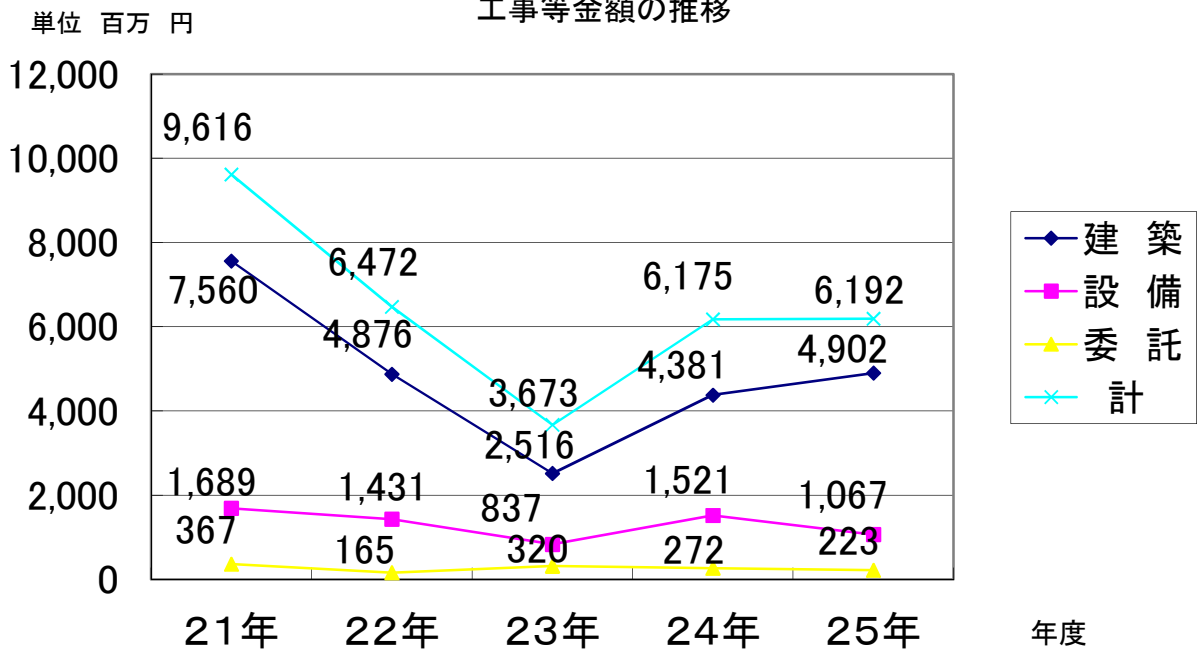
(件)

区分	年度	21年	22年	23年	24年	25年
500万円未満		35	44	22	18	9
500万円～5,000万円未満		71	68	31	42	40
5,000万円～2億円未満		23	21	14	19	16
2億円以上		12	9	5	10	8
合計		141	142	72	89	73

工事等件数の推移



工事等金額の推移



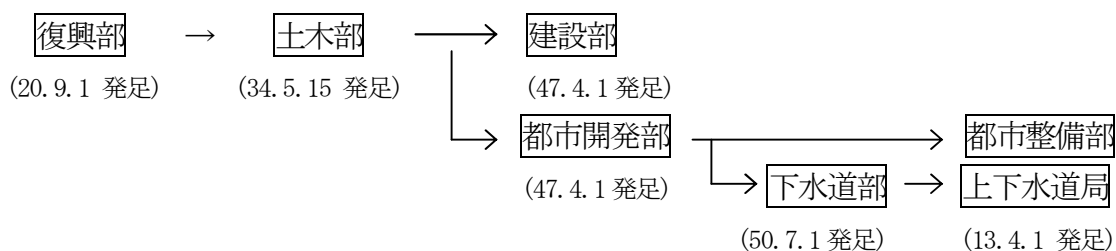
V. その他

(1) 建設部の沿革・変遷

1) 建設部の沿革

○ 建設部は、昭和47年4月1日、当時の土木部が建設部と都市開発部に分かれて発足しました。

部の変遷



2) 組織の変遷

47.4.1	土木課	維持課	港湾課	住宅課	建築課		
54.4.1	土木課	維持課	港湾課	住宅課	営繕課		
55.4.1	道路課	維持課	河港課	住宅課	営繕課		
2.4.1	道路課	道路維持課	河港課	住宅課	営繕課	用地課	
6.4.1	道路課	道路維持課	河川港湾課	住宅課	営繕課	用地課	
13.4.1	道路課	道路維持課	河川港湾課	住宅課	営繕課	公園緑地課	防災対策課
15.4.1	道路課	道路維持課	河川港湾課	市営住宅課	営繕課	公園緑地課	防災対策課
(市町村合併) 17.4.1	道路課	道路維持課	河川港湾課	市営住宅課	営繕課	公園緑地課	防災対策課
24.4.1	建設政策課	道路河川整備課	道路河川管理課	市営住宅課	営繕課	公園緑地課	防災対策課

(注) 1. 昭和47～55年度まで、工事検査担当が部に所属していました。

2. 昭和55年度に管理課工事契約係が管財課へ移管となり、昭和56年度には管理課が廃止されました。

3. 昭和57～平成9年度まで部門管理が部に所属していましたが、平成10年度に道路課へ移管されました。

4. 平成13年度から公園緑地課、防災対策課が加わりました。

5. 平成2～12年度まで用地課、富山市土地開発公社が部に所属していましたが、平成13年度に財務部へ移管されました。

6. 平成24年度に、道路課、道路維持課、河川港湾課の3課を、計画や占用等の事務を担当する建設政策課、整備を担当する道路河川整備課、管理を担当する道路河川管理課へ再編しました。

3) 職員数の推移

平成24年度～平成26年度

(各年4月1日現在)

年	部門(管理)	建設政策課	道路河川整備課	道路河川管理課	公園緑地課	防災対策課	市営住宅課	営繕課	ファミリーパーク	合計	その他(兼務者・派遣等)		
											建設政策課	防災対策課	合計
24	3 (部長理事次長)	14 (1)	22	31 (11)	19 (2)	7 (5)	13	24	2	135	1	5	6
25	3 (部長次長)	14 (1)	21	29 (10)	18 (2)	7 (2)	13	23	2	130	1	2	3
26	3 (部長次長)	15 (1)	21	31 (9)	18 (1)	8 (2)	13	24	1	134	1	2	3

- (注) 1 職員数は、再任用・再雇用も含む
 2 ()内は現業職員の人数
 3 防災対策課の()内は消防との兼務者および被災地派遣の人数<外数>

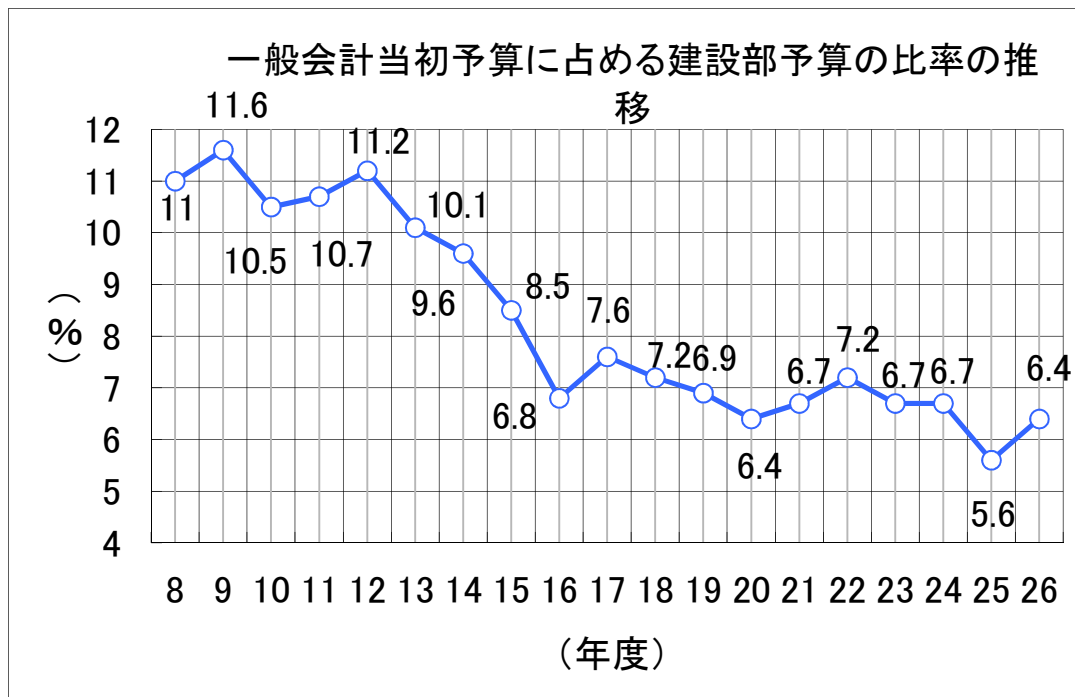
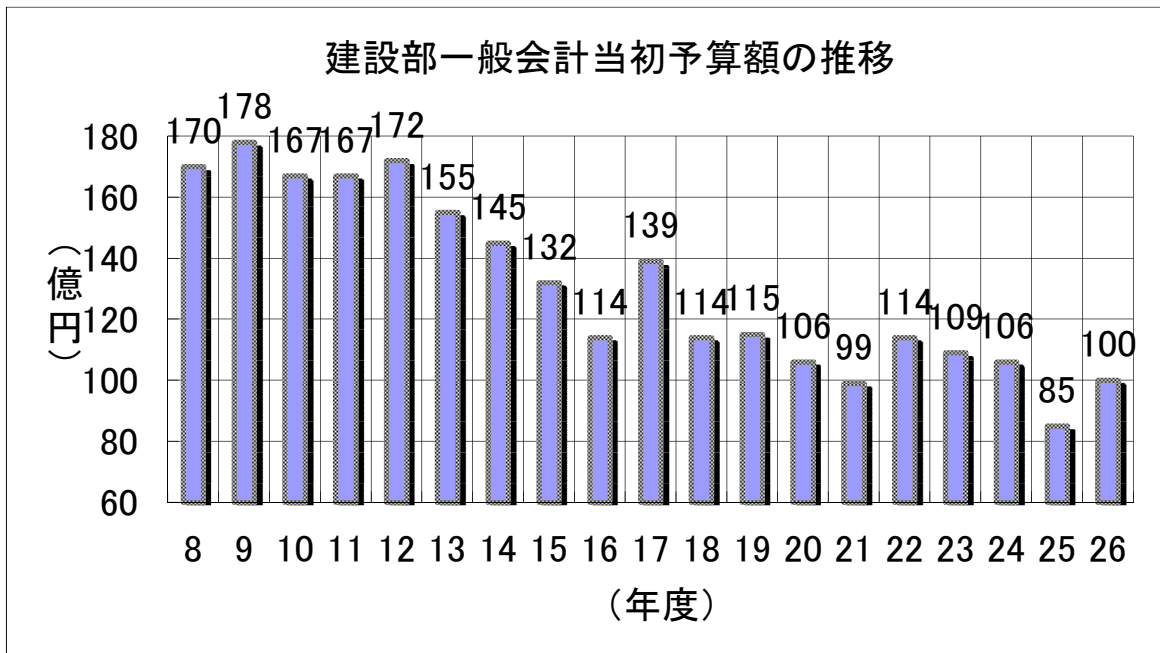
昭和47年度～平成23年度まで

(各年4月1日現在)

年	部門(管理)	道路課	道路維持課	河川港湾課	公園緑地課	防災対策課	市営住宅課	営繕課	ファミリーパーク	その他	合計
47	11 (3)	30 (5)	51 (35)	6 (4)			14	38			150
48	11 (3)	30 (5)	54 (37)	5 (3)			13	34			147
49	12 (4)	30 (6)	55 (38)	2			14	35			148
50	12 (4)	30 (6)	55 (38)	2			14	35			148
51	14 (5)	30 (6)	54 (37)	3			14	34			149
52	16 (6)	31 (7)	54 (37)	2			14	34			151
53	15 (5)	31 (7)	54 (36)	2			13	35			150
54	14 (5)	33 (6)	52 (35)	2			13	35		1	150
55	8 (6)	29	53 (36)	12			11	34			147
56	2 (部長次長)	27	53 (35)	12			12	30			136
57	6	24	48 (33)	12			12	30			132
58	6	24	47 (33)	12			12	29			130
59	6	24	46 (32)	12			12	29			129
60	6	23	46 (31)	12			13	30			130
61	5	22	43 (27)	12			12	29			123
62	5	22	42 (26)	11			12	29			121
63	5	23	39 (24)	11			12	29			119
元	5	23	37 (21)	11			12	30			118
2	5	23	35 (19)	11			12	30		11	127
3	5	22	31 (16)	11			12	30		16	127
4	6	23	31 (17)	11			12	29		17	129
5	6	23	30 (16)	11			12	30		18	130
6	6	23	32 (18)	11			12	29		17	130
7	5	21	31 (17)	11			12	28		17	125
8	5	21	31 (17)	12			12	28		17	126
9	2 (部長次長)	23	30 (16)	12			12	27		16	122
10	2 (部長次長)	22	30 (16)	11			12	26		14	117
11	2 (部長次長)	23	30 (15)	11			12	26		14	118
12	2 (部長次長)	21	29 (14)	11			12	25		14	114
13	3 (部長理事次長)	23	29 (14)	11 (1)	19	6 (1)	12	24	4		131
14	3 (部長理事次長)	23	30 (14)	10 (1)	19	6 (1)	13	24	4		132
15	3 (部長次長)	22	30 (13)	11 (1)	18	3 (1)	11	24	4		126
16	3 (部長次長)	21	27 (12)	10 (1)	18	3 (1)	11	22	3		118
17	3 (部長次長)	24	28 (12)	11 (1)	19	6 (4)	13	22	4		130
18	4 (部長理事次長)	23	29 (13)	11 (1)	20	5 (2)	13	23	3		131
19	3 (部長理事次長)	22	29 (13)	11 (1)	20 (4)	6 (1)	13	22	3		129
20	3 (部長理事次長)	23	29 (13)	11 (1)	22 (4)	5 (2)	13	23	3		132
21	3 (部長次長)	23	29 (13)	10 (1)	20 (4)	6 (1)	13	24	2		130
22	3 (部長次長)	25	30 (13)	11 (1)	19 (3)	6 (1)	13	24	3		134
23	3 (部長理事次長)	25	31 (13)	11 (1)	19 (3)	7 (1)	13	25	4		138

- (注) 1 部門(管理課)の()内は工事検査担当の人数
 2 道路課の()内は河川水路担当の人数
 3 道路維持課の()内は現業職員の人数
 4 河川港湾課の()内は船舶給水所職員の人数
 5 公園緑地課の()内は現業職員の人数
 6 55年度管理課契約係が管財課へ移管となる。
 7 55年度管理課が廃止され、工事検査担当は企画行政部の所管となる。
 8 平成9年度部門(管理)が廃止され、道路課に移管となる。
 9 その他は用地課、土地開発公社、駐車場公社(平成13年度財務部へ移管)の人数
 10 平成13年度より公園緑地課、防災対策課、ファミリーパーク公社が建設部に移管された。
 11 河川港湾課の[]内は地区センターとの兼務者の人数<外数>(平成13年度分より表示)
 12 防災対策課の()内は消防との兼務者および被災地派遣の人数<外数>

4) 予算の推移等



(2) その他の資料

表1. 河川一覧表

河川名(一級河川)			区間		流路延長 (m)	告示 年月日
本川	支川	小支川	上流端	下流端		
常願寺川 (真川を含む)			富山市有峰字真川谷割10番の2地先	海まで	51,670 [21,500]	T14.4.1 S42.5.25
	小口川		富山市有峰字小口川谷割 1番の1地先の祐延貯水池	常願寺川 の合流点	16,610	S6.5.1 S42.5.25 S45.4.20
		長尾谷川	富山市中地山字マサワリ地先の 小口川第1発電所長尾谷川取水堰堤	小口川へ の合流点	200	S43.4.8
		深谷川	富山市水須字川原火割1番の15地先 の小口川第2発電所深谷川取水堰堤	同	400	S43.4.8
		マッタテ川	富山市水須字外隠治国有林139林班地 先の小口川第2発電所マッタテ川取水堰堤	同	1,360	S14.10.28 S42.5.25 S43.4.8
		細尾谷川	富山市水須字外隠治国有林139林班地 先の小口川第2発電所細尾谷川取水堰堤	マッタテ川 への合流 点	100	S43.4.8
		東笠山 北谷川	富山市有峰字小口川谷割5番の1地先 の小口川第3発電所東笠山北谷川取水堰堤	小口川へ の合流点	300	S43.4.8
		東笠山 南谷川	富山市有峰字小口川谷割5番の1地先 の小口川第3発電所東笠山南谷川取水堰堤	同	100	S43.4.8
		祐延北谷川	富山市有峰字小口川谷割8番の1地先 の小口川第3発電所祐延北谷川取水堰堤	同	300	S43.4.8
		小口西谷川	富山市小口川谷割3番の1地先	同	700	S43.4.8
	和田川		左岸 富山市有峰字村川谷割6番の1地先 右岸 富山市有峰字村川谷割33番地先	常願寺川 への合流 点	20,250	S6.5.1 S42.5.25
		ヒノ谷川	富山市小見字西俣割地先の中地山 発電所ヒノ谷川取水堰堤	和田川へ の合流点	200	S43.4.8

河川名(一級河川)			区間		流路延長 (m)	告示 年月日
本川	支川	小支川	上流端	下流端		
		カンパ谷川	富山市亀谷字向山割地先の中地山 発電所カンパ谷川取水堰堤	同	50	S43.4.8
		極楽坂 南谷川	富山市亀谷字入会山割6番の16地先の 亀谷発電所極楽坂南谷川取水堰堤	同	150	S43.4.8
		イタドリ 谷川	富山市亀谷字入会山割6番の7地先の 亀谷発電所イタドリ谷川取水堰堤	同	50	S43.4.8
		真谷川	富山市亀谷字入会山割4番の2地先の 真川発電所上ノ谷川取水堰堤	同	3,100	S43.4.8
		中ノ谷川	富山市亀谷字入会山割4番の1地先の 真川発電所上ノ谷川取水堰堤	真谷川へ の合流点	600	S43.4.8
		大谷川	富山市有峰字村川谷割23番地先	和田川へ の合流点	1,800	S37.1.16 S42.5.25
		口広谷川	富山市有峰字村川谷割24番地先の 貯水池口広谷川取水堰堤	同	800	S43.4.8
		下駄谷川	富山市有峰字村川谷割24番地先の 有峰貯水池下駄谷川取水堰堤	同	900	S43.4.8
		東坂森谷川	富山市有峰字村川谷割26番地先の 有峰貯水池東坂森谷川取水堰堤	同	1,900	S43.4.8
		白樺谷川	富山市有峰字村川谷割25番地先の 有峰貯水池白樺谷川取水堰堤	東坂森谷 川への合 流点	200	S43.4.8
		白樺小谷川	富山市有峰字村川谷割25番地先の 有峰貯水池白樺大谷川取水堰堤	白樺谷川 への合流 点	100	S43.4.8
		東坂森 小谷川	富山市有峰字村川谷割26番地先の 有峰貯水池東坂森小谷川取水堰堤	東坂森谷 川への合 流点	70	S43.4.8
		足谷川	富山市有峰字村川谷割10番地先の 小口川第3発電所足谷川取水堰堤	和田川へ の合流点	3,500	S43.4.8

河川名(一級河川)			区間		流路延長 (m)	告示 年月日
本川	支川	小支川	上流端	下流端		
		猪根谷川	富山市有峰字村川谷割27番地先	同	1,400	S43.4.8
		西谷川	左岸 富山市有峰字村川谷割1番地先 右岸 富山市有峰字川谷割3番地先	同	2,100	S17.10.8 S42.5.25
	牛首谷川		富山市本宮字瀬戸割1番地先の 真川発電所牛首谷川取水堰堤	常願寺川 への合流 点	5,250	S14.10.28 S42.5.25
	赤萩谷川		富山市本宮字赤萩谷割地先の真川発電所 赤萩谷川取水堰堤	常願寺川 への合流 点	1,400	S43.4.8
	カラ杉谷川		富山市本宮字カラ杉谷割地先の 真川発電所カラ杉谷川取水堰堤	同	1,500	S43.4.8
	大瀬戸谷川		富山市本宮字瀬戸蔵割地先の 真川発電所大瀬戸谷川取水堰堤	同	1,000	S43.4.8
	サブ谷川		富山市本宮字サブ谷割地先の 真川発電所サブ谷川取水堰堤	同	800	S43.4.8
	湯川		富山市有峰字真川谷割18番地先の 白岩砂防堰堤	同	4,000	S39.3.28 S42.5.25
		湯川 小谷川	富山市有峰字真川谷割地先の 真川発電所湯川小谷川取水堰堤	湯川への 合流点	400	S43.4.8
	ホトロ谷川		富山市有峰字真川谷割19番地先の 真川発電所ホトロ谷川取水堰堤	常願寺川 への合流 点	400	S43.4.8
	スゴ谷川		富山市有峰字真川谷割21番の2地先	同	2,180	S6.5.1 S42.5.25
	ノマノ原 谷川		富山市有峰字真川谷割14番の乙地先 の有峰貯水池ノマノ原谷川取水堰堤	同	100	S43.4.8
	岩井谷川		富山市有峰字真川谷割14番地先	同	2,510	S6.5.1 S42.5.25

河川名(一級河川)			区間		流路延長 (m)	告示 年月日
本川	支川	小支川	上流端	下流端		
神通川 (宮川を含む)			左岸 岐阜県高山市一之宮町字釜屋敷 6551番地先 右岸 岐阜県高山市一之宮町字カラ谷 6603番地先	海まで	45,920 [25,200]	M35.3. T6.2.2 S44.3.20
	いたち川		左岸 富山市馬瀬口字築瀬832の4番地先 右岸 富山市西の番字南制1番地先	神通川への合流点	14,880	S6.5.1 S40.11.13 S44.3.20
		赤江川 (宮路川を含む)	左岸 富山市長江一丁目744番2地先 右岸 富山市長江新町三丁目222番地先	いたち川への合流点	2,840	S40.11.13 S44.3.20 H13.4.5
		松川	左岸 富山市西田地方字長割419番地先 右岸 富山市西田地方831番地先	同	2,630	S14.10.28 S44.3.20
		佐野川	富山市布瀬町字上反割317番の5地先	松川への合流点	1,180	S46.3.20 S58.4.5
		冷川	富山市下堀松ノ木割12番の1地先の県道橋	同	3,100	S44.3.20 S47.4.26
		四ツ谷川	左岸 富山市太郎丸字伊地免割136番 の6地先 右岸 富山市堀川小泉町字古道割725 番の6地先	冷川への合流点	1,740	S47.4.26
		筏川	左岸 富山市石屋字横手割245番地先 右岸 富山市石屋字明神田割96番地先	いたち川への合流点	2,400	S44.3.20
	馬渡川		富山市石坂字深田3689番の2地先県道 馬渡橋下流端	神通川への合流点	900	H6.7.25
	古川		左岸 富山市金屋字神田4750番地先 右岸 富山市婦中町安田字高戸割1785番	同	4,200	S44.3.20 S48.4.12
	井田川 (室牧川及び 大長谷川を含む)		左岸 富山市八尾町切詰字東瀬戸14番 地先	同	44,930 [14,800]	S6.5.1 S44.3.20
		田島川	左岸 富山市婦中町下鬱田621番地先 右岸 富山市婦中町下鬱田627番地先	井田川への合流点	2,550	S46.3.20
		祖母川	富山市羽根字外窪1417番の4地先の 県道橋	田島川への合流点	1,000	S48.4.12

河川名(一級河川)			区間		流路延長 (m)	告示 年月日
本川	支川	小支川	上流端	下流端		
		宮島川	左岸 富山市婦中町袋字宿免168番の 2地先 右岸 富山市婦中町袋字宿免145番の 2地先	井田川へ の合流点	3,180	S46.3.20 H4.4.10
		坪野川	左岸 富山市婦中町字砂子田685番地先 右岸 富山市婦中町字板倉117番地先	宮島川へ の合流点	2,250	S47.4.26
		山田川 (百瀬川を含む)	日尾谷の合流点	井田川へ の合流点	36,600 (36,000)	T5.12.8 S44.3.20
		赤江川	左岸 富山市山田宿坊字上山10番の27 地先 右岸 富山市山田宿坊字上山7番地の 35地先	山田川へ の合流点	10,500	S38.10.29 S42.3.31 S44.3.20
		峠川	左岸 富山市八尾町水谷字上ノ谷1419 番地先 右岸 富山市八尾町水谷字上ノ谷1397 番地先	赤江川へ の合流点	7,400	S38.10.29 S44.3.20
		下ノ谷川	左岸 富山市八尾町水谷字下ノ谷957番 地先 右岸 富山市八尾町水谷字又場969番 地先	峠川への 合流点	750	S48.4.12
		辺呂川	左岸 富山市婦中町長沢13306番地先 右岸 富山市婦中町長沢13294番地先	山田川へ の合流点	4,100	S40.11.13 S44.3.20
		湯谷川	左岸 富山市山田中村字湯谷3061番地先 右岸 富山市山田小谷字湯谷977番地先	同	3,550	H元.5.29
		磯川	富山市婦中町下井沢2331番の1地先の 県道橋	井田川へ の合流点	1,420	S48.4.12
		合場川	左岸 富山市八尾町深谷字野平島1559 番地先 右岸 富山市八尾町深谷字阿原島3939 番地先	同	7,100	S42.3.31 S44.3.20
		峠川放水路	峠川からの分派点	同	760	H2.6.8
		久婦須川 (万波川を含む)	左岸 岐阜県飛騨市宮川町万波字姥ヶ懐 413番1地先 右岸 岐阜県飛騨市宮川町万波字三吉谷 397番1地先	同	17,730 (16,730)	T14.4.1 S44.3.20 S60.4.6
		大亦川	富山市八尾町桐谷字大亦27番の34地先 の大亦川取水堰堤	久婦須川 への合流 点	400	S44.3.20

河川名(一級河川)			区間		流路延長 (m)	告示 年月日
本川	支川	小支川	上流端	下流端		
		別荘川	左岸 富山市八尾町小井波字西の谷61の1番地先 右岸 富山市八尾町小井波字アミアケ13番地先	井田川への合流点	9,200	S39.3.28 S44.3.20
		茗ヶ原川	左岸 富山市八尾町茗ヶ島字新屋3577番地先 右岸 富山市八尾町茗ヶ島字新屋3845番地先	別荘川への合流点	4,200	S42.3.21 S44.3.20
		野積川	東又谷の合流点	井田川への合流点	16,470	T14.4.1 S6.5.1 S44.3.20
		仁歩川	左岸 富山市八尾町倉ヶ谷字岸沢890番地先	野積川への合流点	5,800	S44.3.20
		獵師ヶ谷川	富山市八尾町獵師ヶ原字中滝8番地の獵師ヶ谷川取水堰堤	同	700	S44.3.20
		アシ谷川	富山市八尾町獵師ヶ原字足谷49番の甲地先のアシ谷川取水堰堤	同	300	S44.3.20
		忠六谷川	富山市八尾町獵師ヶ原字忠六谷51番地先の忠六谷川取水堰堤	同	30	S44.3.20
		大玉生川	富山市八尾町大玉生字水谷1174番地先の町道橋	井田川への合流点	3,410	S48.4.12
		大足谷川	左岸 富山市八尾町茗ヶ島字向山26番の1地先 右岸 富山市八尾町茗ヶ島字向山25番地の1地先	同	110	S37.1.16 S44.3.20
		谷ノ口	富山市八尾町花房字大崩81番5地先の 大長谷第一発電所取水堰	同	1,550	S62.5.21
		野呂谷	富山市八尾町東原字野呂谷25番地先の 大長谷第一発電所取水堰	同	100	S62.5.21
		袖ノ谷	左岸 富山市八尾町庵谷字高山6番の44地先 右岸 富山市八尾町庵谷字間瀬戸7番の1地先	同	670	H元.5.29
		杉ヶ谷	富山市八尾町切詰字杉ノ谷5番1地先の 大長谷第三発電所取水堰	同	1,170	S62.5.21

河川名(一級河川)			区間		流路延長 (m)	告示 年月日
本川	支川	小支川	上流端	下流端		
		大谷	富山市八尾町切詰字大谷6番1地先の 大長谷第三発電所取水堰	同	1,300	S62.5.21
	土川		左岸 富山市森田字辻田割313番地先 右岸 富山市森田字三百刈割162番地先	神通川へ の合流点	6,260	S14.10.28 S44.3.20
		太田川	左岸 富山市善名字沼田割1674番地先 右岸 富山市下番字窪田割812番地先	土川への 合流点	7,200	S45.4.20
	熊野川		富山市河内字江崎割地先の上流端を示す 標柱	神通川へ の合流点	26,900 [5,700]	T14.4.1 S44.3.20 H8.5.11
		荒川	左岸 富山市友杉字北浦割1695番地先 右岸 富山市友杉字坊ノ西割1298番地先	熊野川へ の合流点	1,500	S44.3.20
		樋橋川	富山市福居柳ノ木割91番の1戎地先の 市道橋	同	2,770	S42.3.31 S44.3.20 S46.3.20
		土瀬川	富山市栗山字沢下割601番地先の国道橋	樋橋川へ の合流点	880	S46.3.20
		大久保川	左岸 富山市東大久保409番地先 右岸 富山市下大久保31番の1地先	熊野川へ の合流点	1,630	S52.4.18
		急滝川	左岸 富山市万願寺字飛山割1451番地先 右岸 富山市万願寺字飛山割1456番地先	同	2,830	S14.10.28 S44.3.20
		虫谷川	左岸 富山市万願寺字山下1番の9地先 右岸 富山市万願寺字山下2番地先	同	3,300	S35.2.11 S44.3.20
		黒川	左岸 富山市清水字池原233番地先 右岸 富山市清水大双嶺字荒屋敷7番地先	同	7,850	S14.10.28 S44.3.20
		小佐波川	左岸 富山市小佐波字西俣割1579番地先 右岸 富山市小佐波字西俣割574番地先	黒川への 合流点	4,400	S45.4.20
		糊ヶ原川	左岸 富山市糊ヶ原字西田割320番地先 右岸 富山市糊ヶ原字西田割319番地先	同	3,500	S45.4.20

河川名(一級河川)			区間		流路延長	告示
本川	支川	小支川	上流端	下流端	(m)	年月日
		小原川	富山市河内字小屋谷割地先の 上流端を示す標柱	熊野川への合流点	300	H8.5.11
	西派川		神通川からの分派点	神通川への合流点	2,400 [2,400]	S44.3.20
	長棟川		左岸 富山市長棟字ダンゴ山割3番地先 右岸 富山市長棟字猪83番地先	同	10,400	T14.4.1 S44.3.20
		入ノ谷川	富山市太田薄波字小ヶ坂割72番の2地先の 入ノ谷川取水堰堤	長棟川への合流点	200	S44.3.20
		朝月谷川	富山市奥山字川平割1番の2地先の 朝月谷川取水堰堤	同	150	S44.3.20
		銀砂谷川	富山市奥山字河平割国有林203林班 地先の長棟橋	同	550	S44.3.20
		横谷川	富山市奥山字河平割国有林206林班 地先	同	550	S44.3.20

河川名(二級河川)			区間		流路延長	告示
本川	支川	小支川	上流端	下流端	(m)	年月日
上市川 (上流千石川を含む)			左岸 中新川郡上市町千石字板平地先 右岸 中新川郡上市町千石字滝下3枚滝下流谷川合流点	海まで	24,100 (3,000)	T5.12.8 T14.4.1 S6.5.1
白岩川			左岸 富山県中新川郡立山町城前ツブリ11の2番地先 右岸 富山県中新川郡立山町長小滝1178番地先	海まで	24,580 (6,400)	S5.12.8 S6.5.1 S23.8.31
	下条川		左岸 富山市水橋桜木156番1地先 右岸 富山市水橋桜木203番1地先	白岩川への合流点	2,760	S47.3.31 H16.2.13
	川原田川		左岸 富山市水橋字沖378番地先 右岸 富山市水橋字沖198番地先	同	3,950	S45.3.31
	小出川		富山県中新川郡上市町上条沖68番地先	同	4,500	S37.3.29 S59.9.11
	石割川		左岸 富山県中新川郡上市町放士ヶ瀬新8番地先 右岸 富山県中新川郡上市町飯坂新字南割228番地先	同	3,600 (2,800)	S43.3.30 S47.3.31
	新堀川		富山市水橋開発282番地先県道橋	同	1,470	S49.3.30
	八幡川		富山県中新川郡立山町上鉾木字泥掛31番の2地先	同	3,050 (100)	S43.3.30 S44.3.31
	細川		左岸 富山県中新川郡舟橋村古海老江東前田296番地先 右岸 富山県中新川郡舟橋村古海老江東前田297番地先	同	3,500 (500)	S40.11.13
古川			富山市八幡58番地の2地先	海まで	2,600	S48.3.31 S59.9.11
新堀川			左岸 富山市二俣字寿田856番地先 右岸 富山市二俣字向田105番地先	放生津潟への合流点	5,980 (500)	S14.10.28
	鍛冶川		左岸 富山市三ノ熊字内山6番地先 右岸 富山市三ノ熊字中山34番地先	新堀川への合流点	7,500	S42.3.31
	新鍛冶川		富山市高木字源梁781の1番地先県道橋	同	3,860 (1,630)	S51.6.30

河川名(準用河川)			区間		流路延長	告示
本川	支川	小支川	上流端	下流端	(m)	年月日
(準用河川) がめ川			富山市上赤江字東条割118の2番地先 県道橋	富岩運河 合流点	2,400	S50.1.14
神通川	(準用河川) 馬渡川		富山市五福字大曲沼割5388の3番地先 市道橋	1級河川 馬渡川 合流点	1,320	S50.1.14 (県H6.7.25)
常願寺川	(準用河川) 中川		左岸 富山市新庄字庚申238の2番地先 荏原川合流点	常願寺川 の合流点	4,100	S50.1.14
〃	(準用河川) 半俵川		富山市藤木1101番地先市道橋	〃	2,100	S50.1.14 H18.12.4
神通川	(準用河川) 蝮川川		富山市蝮川148番地先 (国道41号線蝮川小橋)	熊野川 合流点	2,100	S56.1.30
(準用河川) 村川			富山市新屋字西屋敷割 6番の2地先	海まで	4,650	S59.2.1 H11.3.23
(準用河川) 神明川			富山市四方荒屋字宮下割 2985-1番地先(旧射水線橋)	海まで	810	S56.1.30
白岩川	(準用河川) 下条川		富山市水橋五郎丸557番地先(八幡水門)	二級河川 下条川 合流点	1,470	S57.1.8 (県H16.2.13)
古川	(準用河川) 古川		富山市田尻1番地先(国道8号上流端)	二級河川 古川 合流点	970	S57.1.8 (県S59.9.11)
新堀川	(準用河川) 新鍛冶川		富山市呉羽町北22番1地先	二級河川 新鍛冶川 合流点	740	S59.2.1 H22.6.10
(準用河川) 下須川			富山市布目3529-1番地先 (市道端上流端)	海まで	1,030	S59.2.1
神通川	(準用河川) 千俵川		富山市上千俵町336番地先(油圧式水門)	土川 合流点	1,540	S61.2.18
(準用河川) 諏訪川			富山市高島字在池割7番の5地先	海まで	3,420	H4.4.10
神通川	(準用河川) 二俣川		富山市月岡町三丁目330番地先	土川 合流点	5,160	H4.4.10 H13.3.27
〃	(準用河川) 宮路川		富山市中川原字八幡田割98番の6地先	赤江川 (宮路川を含む) 合流点	2,170	H4.4.10 (県H13.4.5)

河川名(準用河川)			区間		流路延長	告示
本川	支川	小支川	上流端	下流端	(m)	年月日
"	(準用河川) 大久保川		左岸 富山市上大久保字茶畑割78番地先 右岸 富山市上大久保字下花水割706番地先	大久保川 合流点	1,980	S51.6.21
"	田島川	(準用河川) 沢田川	富山市婦中町下坂倉20番4地先	田島川 合流点	2,190	H6.4.1 H14.4.1
"	宮島川	(準用河川) 麦島排水路	富山市婦中町笹倉91番1地先	宮島川 合流点	370	H6.4.1
"	古川	(準用河川) 池田川	富山市婦中町新町6番1地先	古川 合流点	4,150	H6.4.1
"	赤江川	(準用河川) 後家川	富山市婦中町千里1316番1地先	赤江川 合流点	1,830	H6.4.1
"	(準用河川) 白谷川		富山市東福沢字東福沢816番地先	熊野川 合流点	440	S62.4.1
"	(準用河川) 上滝川		左岸 富山市上野字段割603番地先 大川寺裏分水地点	熊野川 合流点	1,600	S50.6.19
"	(準用河川) 中滝川		左岸 富山市上野字段割603番地先 大川寺裏分水地点	上滝川 合流点	1,400	S50.6.19
"	(準用河川) 土川		左岸 富山市八尾町北谷字641番地先 右岸 富山市八尾町城生字鉄砲町山割 21-1番地先	神通川 合流点	2,750	S59.6.1
"	赤江川	(準用河川) 柵尾川	左岸 富山市八尾町新山字桂谷22番地先 右岸 富山市八尾町新山字西谷10番地先	赤江川 合流点	1,500	S59.6.1
"	峠川	(準用河川) 西谷川	左岸 富山市八尾町 国有地 右岸 富山市八尾町上高善寺字高岸629番地先	峠川 合流点	230	S59.6.1
"	赤江川	(準用河川) 中ノ沢谷川	左岸 富山市八尾町妙川寺1604番地先 右岸 富山須八尾町妙川寺字前山3番地先	新田用水 合流点	350	S59.6.1
"	合場川	(準用河川) 立川	左岸 富山市八尾町深谷字京ヶ峯57番地先 右岸 富山市八尾町深谷字源平 地先	合場川 合流点	150	S59.6.1
"	久婦須川	(準用河川) 檜尾川	左岸 富山市八尾町檜尾字地野469-1番地先 右岸 富山市八尾町檜尾字地野395-1番地先	久婦須川 合流点	500	S59.6.1
"	久婦須川	(準用河川) 外面谷川	左岸 富山市八尾町外堀字東谷718番地先 右岸 富山市八尾町外堀字神明48番地先	久婦須川 合流点	1,500	S59.6.1

河川名(準用河川)			区間		流路延長	告示	
本川	支川	小支川	上流端		下流端	(m)	年月日
"	野積川	(準用河川) 谷山川	左岸 富山市八尾町東川倉228番地先 右岸 富山市八尾町東川倉字北谷12-21番地先		野積川 合流点	790	S59.6.1
"	野積川	(準用河川) 桂原谷川	左岸 富山市八尾町西松瀬字掛原13-2番地先 右岸 富山市八尾町西松瀬字下焼山12-7番地先		野積川 合流点	380	S59.6.1
"	仁歩川	(準用河川) 中仁歩川	左岸 富山市八尾町上仁歩字道谷398-2番地先 右岸 富山市八尾町上仁歩字谷口2809番地先		仁歩川 合流点	200	S59.6.1
"	仁歩川	(準用河川) 三ツ松川	左岸 富山市八尾町三ツ松字四十刈1079番地先 右岸 富山市八尾町三ツ松字東山36-7番地先		仁歩川 合流点	600	S59.6.1
"	井田川	(準用河川) 高瀬川	左岸 富山市八尾町高瀬字北畑17番地先 右岸 富山市八尾町高瀬字北畑2-1番地先		井田川 合流点	250	S59.6.1
"	井田川	(準用河川) 明地ヶ谷川	左岸 富山市八尾町島地字中島笠管6-2番地先 右岸 富山市八尾町島地字中島笠管7番地先		井田川 合流点	350	S59.6.1

表2. 都市計画公園一覧表

(種別・計画決定年月日順)

種別	番号	都市計画決定公園名	位置	計画決定面積(ha)	計画決定年月日	告示番号
街区	8	磯部公園	磯部町1丁目	0.98	昭和30年3月31日	建告第481号
街区	19	磯部東公園	磯部町	0.15	昭和30年3月31日	建告第481号
街区	22	稲荷町公園	稲荷元町2丁目	0.08	昭和30年3月31日	建告第481号
街区	7	星井町公園	中野新町2丁目	0.74	昭和30年3月31日	建告第481号
街区	17	星井町北公園	星井町1丁目	0.15	昭和30年3月31日	建告第481号
街区	16	清水公園	音羽町2丁目	0.11	昭和30年3月31日	建告第481号
街区	23	西公文名公園	雄山町	0.07	昭和30年3月31日	建告第481号
街区	4	殿町公園	白銀町	0.27	昭和30年3月31日	建告第481号
街区	26	南新町公園	南新町	0.05	昭和30年3月31日	建告第481号
街区	24	南田町公園	南田町2丁目	0.05	昭和30年3月31日	建告第481号
街区	25	平吹町公園	平吹町	0.03	昭和30年3月31日	建告第481号
街区	14	安田公園	愛宕町1丁目	0.16	昭和30年3月31日	建告第481号
街区	15	館出公園	住吉町1丁目	0.09	昭和33年2月20日	建告第227号
街区	27	藤井町北公園	宝町2丁目	0.04	昭和33年2月20日	建告第227号
街区	1	八木山公園	八木山	0.58	昭和34年8月13日	建告第1478号
街区	32	館出北公園	館出町1丁目	0.06	昭和36年12月27日	建告第3007号
街区	31	新町公園	舟橋今町	0.05	昭和36年12月27日	建告第3007号
街区	30	神通町西公園	神通本町1丁目	0.04	昭和36年12月27日	建告第3007号
街区	29	神明前公園	千石町6丁目	0.04	昭和36年12月27日	建告第3007号
街区	33	清水西公園	東町3丁目	0.08	昭和36年12月27日	建告第3007号
街区	36	稲荷町駅前公園	稲荷元町2丁目	0.15	昭和37年11月16日	建告第2896号
街区	35	清水東公園	清水中町	0.08	昭和37年11月16日	建告第2896号
街区	37	大泉町公園	辰巳町2丁目	0.04	昭和37年11月16日	建告第2896号
街区	34	田双公園	田中町四丁目	0.21	昭和37年11月22日	建告第2925号
街区	38	高原公園	高原本町	0.20	昭和38年8月16日	建告第2060号
街区	40	永楽町公園	奥田寿町	0.28	昭和40年9月9日	建告第2633号
街区	41	館出東公園	栄町1丁目	0.15	昭和41年10月24日	建告第3559号
街区	42	大泉中部公園	大泉本町1丁目	0.23	昭和41年10月24日	建告第3559号
街区	43	公文名公園	西公文名町	0.26	昭和42年1月24日	建告第157号
街区	46	大泉西公園	堀川小泉1丁目	0.22	昭和42年6月28日	建告第1865号
街区	45	不二越東公園	石金	0.12	昭和42年6月28日	建告第1865号
街区	48	城村公園	城ヶ丘	0.20	昭和42年9月13日	建告第2942号
街区	49	草島公園	草島	0.20	昭和42年9月13日	建告第2942号
街区	47	大泉北公園	西大泉	0.20	昭和42年9月13日	建告第2942号
街区	52	旭町公園	旭町	0.10	昭和43年12月25日	建告第3729号
街区	3	坂本公園	坂本	0.70	昭和43年12月25日	建告第3727号
街区	55	新堀町公園	新堀町	0.10	昭和43年12月25日	建告第3729号
街区	51	大広田公園	田畑	0.14	昭和43年12月25日	建告第3729号
街区	54	大泉東公園	大泉町2丁目	0.18	昭和43年12月25日	建告第3729号
街区	56	辰尾公園	辰尾新町	0.15	昭和43年12月25日	建告第3729号
街区	50	中島公園	下新北町	0.38	昭和43年12月25日	建告第3729号
街区	58	牛島北公園	牛島本町1丁目	0.16	昭和44年3月31日	建告第801号
街区	57	牛島本町公園	牛島二丁目	0.70	昭和44年3月31日	建告第801号
街区	21	西中野公園	西中野	0.18	昭和44年5月20日	建告第2694号
街区	2・2・75	於保多公園	於保多町	0.14	昭和45年3月20日	市告第12号
街区	2・2・80	五福二区公園	五福6区	0.12	昭和45年3月20日	市告第12号
街区	2・2・77	向新庄公園	向新庄第1	0.10	昭和45年3月20日	市告第12号
街区	2・2・78	藤塚公園	月岡町7丁目	0.10	昭和45年3月20日	市告第12号

街区	2・2・83	綾田公園	綾田町	0.13	昭和45年9月1日	市告第37号
街区	2・2・85	熊野公園	若竹町2丁目	0.18	昭和45年9月1日	市告第37号
街区	2・2・87	四方公園	四方	0.13	昭和45年9月1日	市告第37号
街区	2・2・86	追分茶屋公園	追分茶屋	0.14	昭和45年9月1日	市告第37号
街区	2・2・82	那智町東公園	海岸通り	0.11	昭和45年9月1日	市告第37号
街区	2・2・84	本郷公園	本郷町4区	0.07	昭和45年9月1日	市告第37号
街区	2・2・3	新宮公園	下大久保	0.15	昭和45年9月3日	町告第6号
街区	2・2・88	岩瀬西の宮公園	岩瀬神明町	0.10	昭和45年12月10日	市告第58号
街区	2・2・89	黒瀬公園	黒瀬	0.16	昭和45年12月10日	市告第58号
街区	2・2・92	水橋荒町公園	水橋荒町	0.10	昭和46年10月4日	市告第79号
街区	2・2・91	大泉南公園	大泉本町2丁目	0.23	昭和46年10月4日	市告第79号
街区	2・2・94	開発公園	月見町5丁目	0.30	昭和46年12月27日	市告第94号
街区	2・2・93	呉羽駅前公園	呉羽町	0.10	昭和46年12月27日	市告第94号
街区	2・2・96	石坂公園	石坂	0.13	昭和47年8月25日	市告第73号
街区	2・2・95	富田南公園	呉羽町	0.13	昭和47年8月25日	市告第73号
街区	2・2・98	常盤台公園	荒川	0.56	昭和48年2月5日	市告第5号
街区	2・2・97	中島団地公園	中島4丁目	0.10	昭和48年2月5日	市告第5号
街区	2・2・273	大江干公園	大江干	0.21	昭和48年8月23日	市告第66号
街区	2・2・272	田中公園	田中町	0.14	昭和48年8月23日	市告第66号
街区	2・2・275	犬島公園	犬島すずかけ台	0.15	昭和48年12月20日	県告第1216号
街区	2・2・276	高園町公園	高園町1区	0.15	昭和49年3月8日	市告第19号
街区	2・2・278	荒川公園	荒川東部	0.12	昭和49年9月14日	市告第80号
街区	2・2・280	上堀公園	堀	0.14	昭和49年9月14日	市告第80号
街区	2・2・261	掛尾町公園	掛尾町	0.10	昭和50年11月6日	市告第115号
街区	2・2・262	松若町公園	松若町	0.09	昭和50年11月6日	市告第115号
街区	2・2・4	春日児童公園	春日	0.80	昭和51年4月2日	町告第8号
街区	2・2・210	花園町2丁目公園	花園町2丁目	0.12	昭和51年4月9日	市告第45号
街区	2・2・263	花園町3丁目公園	花園町3丁目	0.19	昭和51年4月9日	市告第45号
街区	2・2・264	長柄町2丁目公園	長柄町2丁目	0.07	昭和51年4月9日	市告第45号
街区	2・2・266	向陽台公園	太田向陽台	0.14	昭和51年11月12日	市告第114号
街区	2・2・267	中川原公園	中川原	0.15	昭和51年11月12日	市告第114号
街区	2・2・265	北代公園	北代	0.10	昭和51年11月12日	市告第114号
街区	2・2・271	上袋公園	上袋	0.29	昭和52年9月13日	市告第90号
街区	2・2・270	城川原公園	城川原	0.10	昭和52年9月13日	市告第90号
街区	2・2・282	打出公園	打出	0.11	昭和52年9月13日	市告第90号
街区	2・2・284	飯野新屋公園	新屋	0.22	昭和52年9月13日	市告第90号
街区	2・2・269	富浦町公園	富浦町	0.28	昭和52年9月13日	市告第90号
街区	2・2・283	野口公園	野口	0.07	昭和52年9月13日	市告第90号
街区	2・2・268	蓮町住吉公園	蓮町住吉町	0.09	昭和52年9月13日	市告第90号
街区	2・2・285	五福4区公園	五福4区	0.15	昭和53年2月8日	市告第17号
街区	2・2・286	町村公園	町村	0.17	昭和53年2月8日	市告第17号
街区	2・2・287	岩瀬大町公園	岩瀬大町	0.10	昭和53年3月22日	市告第50号
街区	2・2・274	高屋敷公園	高屋敷	0.17	昭和53年11月29日	市告第163号
街区	2・2・290	山室南台東公園	山室	0.16	昭和53年11月29日	市告第163号
街区	2・2・288	大町1区南部公園	大町1区南部	0.20	昭和53年11月29日	市告第163号
街区	2・2・289	中島5丁目公園	中島5丁目	0.14	昭和53年11月29日	市告第163号
街区	2・2・291	朝菜町6丁目公園	朝菜町6丁目	0.10	昭和53年11月29日	市告第163号
街区	2・2・292	五福二区公園	五福2区	0.15	昭和54年2月16日	市告第18号
街区	2・2・293	奥田双葉町公園	奥田町	0.16	昭和54年10月2日	市告第134号
街区	2・2・300	金泉寺公園	金泉寺	0.23	昭和56年2月3日	市告第15号
街区	2・2・299	高屋敷南公園	高屋敷	0.28	昭和56年2月3日	市告第15号
街区	2・2・296	大町西公園	大町1区南部	0.16	昭和56年2月3日	市告第15号

街区	2・2・301	朝菜町1丁目公園	朝菜町1丁目	0.14	昭和56年2月3日	市告第15号
街区	2・2・294	田刈屋公園	田刈屋	0.19	昭和56年2月3日	市告第15号
街区	2・2・298	藤の木公園	藤の木	0.38	昭和56年2月3日	市告第15号
街区	2・2・295	本郷町中部公園	本郷町5区	0.17	昭和56年2月3日	市告第15号
街区	2・2・303	月岡東緑町公園	月岡東緑町2丁目	0.19	昭和56年5月13日	市告第78号
街区	2・2・302	月岡東緑町中央公園	月岡東緑町4丁目	0.59	昭和56年5月13日	市告第78号
街区	2・2・601	速星公園	婦中町速星地内	0.18	昭和57年3月3日	町告第3号
街区	2・2・76	新庄新町公園	新庄新町	0.11	昭和58年11月16日	市告第192号
街区	2・2・304	下堀公園	下堀	0.22	昭和59年12月6日	市告第205号
街区	2・2・1	石戸公園	八尾町石戸	0.22	昭和60年6月29日	町告第41号
街区	2・2・2	福島2号児童公園	八尾町福島	0.59	昭和60年6月29日	町告第41号
街区	2・2・3	福島3号児童公園	八尾町福島	0.15	昭和60年6月29日	町告第41号
街区	2・2・4	福島4号児童公園	八尾町福島	0.15	昭和60年6月29日	町告第41号
街区	2・2・306	山室荒屋公園	山室荒屋	0.20	昭和60年11月28日	市告第225号
街区	2・2・277	水橋館町公園	水橋中村町	0.14	昭和61年10月21日	市告第174号
街区	2・2・281	大町公園	大町2区	0.16	昭和61年10月21日	市告第174号
街区	2・2・311	長江4丁目公園	長江4丁目	0.19	平成1年4月12日	市告第82号
街区	2・2・279	秋吉公園	秋吉	0.25	平成7年7月7日	市告第181号
街区	2・2・297	中川原新町公園	中川原新町	0.25	平成7年7月7日	市告第181号
街区	2・2・215	東石金町公園	石金	0.21	平成7年7月7日	市告第181号
街区	2・2・216	不二越町6丁目公園	不二越町6丁目	0.12	平成7年7月7日	市告第181号
街区	2・2・315	下富居北公園	下富居一丁目	0.20	平成14年1月10日	市告第4号
街区	2・2・260	安野屋町1丁目公園	安野屋町1丁目	0.11	平成16年4月7日	市告第117号
街区	2・2・201	白岩川公園	水橋島等	0.34	平成24年5月1日	市告第192号
近隣	6	東中野公園	東中野町	2.43	昭和36年8月21日	建告第1912号
近隣	2	県庁前公園	新総曲輪	1.20	昭和40年9月9日	建告第2633号
近隣	60	奥田公園	奥田	2.30	昭和44年5月20日	建告第2694号
近隣	59	下新公園	下新	2.00	昭和44年5月20日	建告第2694号
近隣	61	下富居公園	下富居	3.40	昭和44年5月20日	建告第2694号
近隣	20	五福西公園	寺町	2.40	昭和44年5月20日	建告第2694号
近隣	74	水橋東公園	水橋町	2.90	昭和44年5月20日	建告第2694号
近隣	70	朝菜町公園	朝菜町	1.90	昭和44年5月20日	建告第2694号
近隣	12	布瀬公園	布瀬	1.80	昭和44年5月20日	建告第2694号
近隣	3・3・1	大沢野公園	坂本	3.30	昭和46年9月23日	県告第1005号
近隣	3・3・218	米田公園	米田	1.40	昭和48年12月20日	県告第1216号
近隣	3・3・62	中島北公園	中島3丁目	1.70	昭和50年10月31日	県告第1224号
近隣	3・3・2	春日公園	春日	1.90	平成19年5月1日	市告第221号
近隣	3・3・219	城南公園	西中野町1丁目	2.90	昭和54年3月1日	県告第200号
近隣	3・3・71	太郎丸公園	太郎丸	1.80	昭和54年9月22日	県告第1153号
近隣	3・3・66	上富居公園	上富居	2.00	昭和56年5月14日	県告第502号
近隣	3・2・312	牛島公園	牛島本町・明輪町	0.90	平成1年4月12日	市告第82号
近隣	3・3・313	城川原公園	城川原一丁目・豊島町	2.10	平成4年4月9日	市告第95号
近隣	3・3・314	石金公園	石金一丁目	1.10	平成6年2月24日	市告第53号
近隣	3・3・213	天正寺公園	天正寺	2.90	平成7年7月7日	市告第181号
近隣	3・3・211	森公園	森二丁目・字吉内割	2.00	平成14年12月24日	市告第298号
近隣	3・3・315	和合公園	四方	2.00	平成16年3月2日	市告第57号
地区	63	栗島公園	栗島	3.90	昭和44年5月20日	建告第2694号
地区	69	山室2区公園	山室	6.00	昭和44年5月20日	建告第2694号
地区	5・4・72	布瀬南公園	黒瀬・二口	4.70	昭和48年12月20日	建告第1215号
地区	4・4・601	婦中羽根ピースフル公園	婦中町羽根地内	4.73	平成11年3月25日	町告第45号
地区	4・4・1	八尾西山公園	八尾町保内	7.70	平成2年4月18日	県告第303号
地区	4・4・202	長江公園	経堂・田中・荒川	7.80	平成6年12月7日	県告第776号
地区	4・3・201	五福山水苑	五福	3.50	平成10年12月11日	市告第288号

地区	4・4・205	馬場記念公園	蓮町	5.00	平成14年5月17日	市告第122号
地区	4・4・206	水橋西公園	水橋辻ヶ堂	4.60	平成15年3月13日	市告第73号
総合	1	大川寺公園	大山上野	15.40	昭和33年3月31日	建告第939号
総合	1	城址公園	本丸	6.34	昭和36年12月27日	建告第3007号
総合	44	城山公園	五福他	324.50	昭和44年5月20日	建告第2694号
総合	5・5・1	城ヶ山公園	八尾町大字八尾町字城ヶ山	15.30	昭和54年6月7日	県告第647号
総合	5・5・204	富山南総合公園	友杉・任海	15.80	昭和57年2月27日	県告第180号
総合	5・4・309	カナルパーク	湊入船町・木場町	9.70	平成1年2月14日	県告第94号
総合	5・6・205	呉羽山公園	安養坊他	114.00	平成5年4月28日	県告第343号
総合	5・5・203	稲荷公園	綾田	13.20	平成13年3月2日	県告第94号
運動	6・5・1	大沢野運動公園	八木山	14.40	昭和57年3月9日	県告第228号
運動	201	神通川緑地	安野屋・磯部町地先	14.00	昭和48年7月21日	県告第671号
運動	6・5・305	富山県五福公園	五福	15.60	昭和61年1月17日	県告第29号
運動	6・5・202	富山県岩瀬スポーツ公園	森	20.60	昭和61年12月25日	県告第1874号
運動	6・5・308	富山県総合運動公園	新保・任海・吉倉他	46.00	昭和63年1月13日	県告第25号
特殊	11	いたち川公園	今木町～大泉	1.80	昭和44年5月20日	建告第2694号
特殊	7・3・10	赤江川公園	稲荷町～奥田	2.50	昭和58年11月10日	県告第1093号
特殊	7・3・307	松川公園	牛島町～磯部町	2.50	平成16年4月7日	市告第117号
都緑	1	殿様林緑地	馬瀬口地先	15.10	昭和54年7月10日	県告第810号
都緑	101	富山県常願寺川緑地	水橋常願寺他	14.90	昭和62年11月13日	県告第1160号
緑地	601	婦中神通川緑地公園	婦中町上轡田塚原地内	3.00	昭和61年6月17日	県告第959号
緩緑	208	神通川南緑地	秋ヶ島・経田・塚原	13.40	昭和62年11月18日	県告第1202号
緩緑	210	北代緑地	北代・北代新・長岡	5.90	平成13年9月17日	市告第240号
緑道	206	半俵川緑地	向新庄	0.83	昭和51年11月12日	市告第115号
緑道	207	不二越緑地	石金	0.45	昭和55年1月9日	市告第5号
緑道	209	荒川緑地	荒川	0.39	平成7年10月12日	市告第261号
墓園	1	西の番霊園	西の番	17.00	昭和63年4月8日	市告第74号

表3. 建設部車両一覧表

(本庁分)

(平成26年4月1日現在)

所属	台数	車種	排気量及び積載量	導入年度	備考
建設政策課	3	ライトバン	1,500	2010	トヨタ
		ライトバン	1,800	2002	日産
		ライトバン	1,500	2007	トヨタ
道路河川整備課	3	ライトバン	1,800	2003	日産
		ワゴン	1,500	2002	スズキ
		ワゴン	1,790	2011	三菱
道路河川管理課	39	道路パトロール車	3,370	2000	トヨタ
		道路パトロール車	2,390	2009	スズキ
		道路パトロール車	2,690	2005	トヨタ
		小型トラック	1.00 (t)	1998	トヨタ
		小型ダンプトラック	2.00 (t)	1987	日野
		クレーン車	3.50 (t)	1993	日野
		クレーン付ダンプトラック	2.00 (t)	2008	日野
		中型ダンプトラック	3.1 (t)	1996	いすゞ
		中型ダンプトラック	3.3 (t)	2001	いすゞ
		除雪グレーダ	6,490	1984	小松
		除雪グレーダ	6,910	1988	三菱
		除雪グレーダ	11,040	1991	小松
		除雪グレーダ	11,040	1993	小松
		除雪グレーダ	11,140	1987	三菱
		除雪グレーダ	11,140	1990	三菱
		スノーローダ	5,210	1986	三菱
		スノーローダ	6,480	1990	川崎
		除雪ドーザー	10,300	1983	TCM
		ロータリー除雪車	10,300	1985	新潟
		ロータリー除雪車	11,671	1992	ニッセキ
		凍結防止剤散布車	3.00 (t)	1993	いすゞ
		凍結防止剤散布車	4.68 (t)	2001	日野
		小型ロータリー除雪車	1,470	1981	ゼノア
		小型ロータリー除雪車	1,480	1986	TCM
		小型ロータリー除雪車	1,480	1986	TCM
		小型ロータリー除雪車	1,480	1987	TCM
		小型ロータリー除雪車	4,430	1990	HK
		小型ロータリー除雪車	2,197	2002	クボタ
		小型ロータリー除雪車	2,197	2002	クボタ
		小型ロータリー除雪車	6,370	2003	HK
		小型ロータリー除雪車	6,370	2003	HK
		小型ロータリー除雪車	6,370	2004	TCM
		小型ロータリー除雪車	6,370	2004	TCM
小型ロータリー除雪車	4,000	2005	新潟		
小型ロータリー除雪車	4,000	2005	新潟		
小型ロータリー除雪車	6,370	2006	TCM		
ライトバン	650	2010	スズキ		
中型ダンプトラック	4.0 (t)	2011	日野		
ライトバン	1,500	2014	トヨタ		
公園緑地課	6	ステーションワゴン	1,990	2006	日産
		ライトバン	1,460	1996	三菱
		ライトバン	1,760	2001	マツダ
		キャブオーバー	2,950	1999	マツダ
		ダンプ	4,890	2001	トヨタ
		ダンプ	4,890	2003	トヨタ
防災対策課	6	ワゴン	1,760	2002	日産
		ポンプ車	2.00 (t)	2005	いすゞ
		ポンプ車	2.00 (t)	2005	いすゞ
		ポンプ車	4.00 (t)	2007	日野
		ポンプ車	4.00 (t)	2009	日野
市営住宅課	2	ポンプ車	4.00 (t)	2011	日野
		ライトバン	1,800	1996	日産
営繕課	5	ライトバン	1,500	2003	スバル
		ライトバン	1,300	2008	トヨタ
		ライトバン	1,300	2009	トヨタ
		ライトバン	1,600	1995	日産
		ライトバン	1,500	2012	トヨタ
		小型乗用車	1,800	2014	トヨタ

(総合行政センター分)

所属	台数	車種	排気量及び積載量	導入年度	備考
大沢野 建設課	20	道路パトロール車	3,490	1998	三菱
		ワゴン	1,290	2001	ダイハツ
		小型ダンプトラック	4,570	1997	いすゞ
		ロータリー除雪車	10,300	1984	新潟
		ショベルローダー	4,890	1988	小松
		ショベルローダー	6,920	1990	TCM
		ショベルローダー	7,140	1997	小松
		ショベルローダー	3,920	2010	小松
		ショベルローダー	3,920	2010	小松
		小型除雪車	1,996	1986	小松
		小型除雪車	1,489	1987	三菱
		小型除雪車	1,489	1987	三菱
		小型除雪車	1,489	1996	TCM
		小型除雪車	1,429	2002	小松
		小型除雪車	1,429	2003	小松
		小型ロータリー除雪機	18(ps)	1976	小松
		小型ロータリー除雪機	22(ps)	1998	小松
		小型ロータリー除雪機	22(ps)	1999	小松
		小型ロータリー除雪機	12(ps)	2009	小松
小型ロータリー除雪機	13(ps)	2010	小松		
大山 建設課	22	軽自動車	658	2012	スズキ
		道路パトロール車	2,990	2005	トヨタ
		芝刈り用トラクター	23 (ps)	2005	北陸三菱農機
		ロータリー除雪車	5,780	1990	日本除雪機
		ロータリー除雪車	6,490	2007	日本除雪機
		ロータリー除雪車	12,500	2002	日本除雪機
		除雪トラック	13,070	2009	日野
		除雪トラック	16,740	1999	日野
		除雪ドーザー	3,920	1997	小松
		除雪ドーザー	10,300	1986	川崎
		スノーローダー	4,970	1981	TCM
		スノーローダー	1,413	1984	小松
		スノーローダー	1,879	2011	三菱
		スノーローダー	1,879	2011	三菱
		排雪ダンプ	6,920	1991	日産
		小型除雪車	1,498	1990	新潟
		小型除雪車	24 (ps)	1986	クボタ
		小型除雪車	24 (ps)	1986	クボタ
		小型除雪車	18 (ps)	1986	三菱
		小型除雪車	11 (ps)	1993	クボタ
小型除雪車	11 (ps)	1993	クボタ		
除雪ドーザー	7,960	2006	川崎		
八尾 建設課	45	道路パトロール車	1,990	2013	日産
		ダンプ	7,960	1995	日野
		キャブオーバ	4,610	2004	トヨタ
		除雪トラック	16,740	1987	日野
		ブルドーザ	12,170	1979	小松
		ブルドーザ	6,930	1981	CAT
		ブルドーザ	6,490	1982	小松
		ショベルローダー	6,930	1985	CAT
		ショベルローダー	5,780	1988	TCM
		ショベルローダー	5,210	1989	CAT
		ショベルローダー	6,490	1990	小松
		ショベルローダー	4,890	1994	小松
		ショベルローダー	6,590	1995	CAT
		ショベルローダー	6,590	1995	CAT
		ショベルローダー	4,390	1996	CAT
		ショベルローダー	4,390	1998	CAT
		ショベルローダー	6,490	1998	コベルコ
		ショベルローダー	5,980	2001	CAT
		ショベルローダー	5,880	2002	小松
		ショベルローダー	5,980	2003	CAT
		ショベルローダー	4,460	2008	小松
		ショベルローダー	4,460	2010	小松
		ロータリー除雪自動車	17,890	1985	TCM
		小型除雪車	1,413	1985	小松
		小型除雪車(ロータリー)	1,496	1998	新潟
		凍結防止剤散布車	6,400	2013	日野
		小型ロータリー除雪機	24(ps)	1985	イセキ
		小型ロータリー除雪機	31(ps)	1997	フジイ
		小型ロータリー除雪機	31(ns)	1997	フジイ
		小型ロータリー除雪機	31(ps)	1999	ヤンマー
小型ロータリー除雪機	31(ps)	1999	ヤンマー		
小型ロータリー除雪機	31(ps)	2000	フジイ		

所属	台数	車種	排気量及び積載量	導入年度	備考
八尾建設課	45	小型ロータリー除雪機	31(ps)	2000	フジイ
		小型ロータリー除雪機	23(ps)	2002	イセキ
		小型ロータリー除雪機	23(ps)	2002	イセキ
		小型ロータリー除雪機	23(ps)	2003	イセキ
		小型ロータリー除雪機	23(ps)	2003	イセキ
		小型ロータリー除雪機	23(ps)	2004	三菱
		小型ロータリー除雪機	23(ps)	2004	三菱
		小型ロータリー除雪機	15(ps)	2005	イセキ
		小型ロータリー除雪機	25(ps)	2006	イセキ
		小型ロータリー除雪機	25(ps)	2007	三菱
		小型ロータリー除雪機	25(ps)	2008	イセキ
		小型ロータリー除雪機	25(ps)	2008	イセキ
婦中建設課	39	道路パトロール車	3,490	2002	三菱
		ダンプ	5,240	2001	三菱
		除雪ドーザー	13 (t)	1995	三菱
		除雪ドーザー	8 (t)	1993	三菱
		ロータリー除雪車(搭乗式)	80 (ps)	2002	ニッセキ
		ロータリー除雪車(搭乗式)	12(t)	1988	新潟
		ショベルローダー	0.4m3	2004	三菱
		ショベルローダー	0.4m3	2004	三菱
		ショベルローダー	0.4m3	2004	三菱
		ショベルローダー	0.4m3	2004	三菱
		ショベルローダー	0.4m3	2004	三菱
		ショベルローダー	0.4m3	2004	三菱
		ショベルローダー	0.4m3	2004	三菱
		ショベルローダー	0.4m3	1985	川崎
		ショベルローダー	0.4m3	1985	小松
		ショベルローダー	0.4m3	1985	三菱
		ショベルローダー	0.4m3	1985	TCM
		小型ロータリー除雪機	40 (ps)	2003	ヤナセ
		小型ロータリー除雪機	38 (ps)	2004	ヤンマー
		小型ロータリー除雪機	38 (ps)	2004	ヤンマー
		小型ロータリー除雪機	38 (ps)	2004	ヤンマー
		小型ロータリー除雪機	38 (ps)	2004	ヤンマー
		小型ロータリー除雪機	30 (ps)	1985	ヤンマー
		小型ロータリー除雪機	30 (ps)	1985	ヤンマー
		小型ロータリー除雪機	30 (ps)	1985	ヤンマー
		小型ロータリー除雪機	30 (ps)	1985	ヤンマー
		小型ロータリー除雪機	30 (ps)	1985	ヤンマー
		小型ロータリー除雪機	30 (ps)	1985	ヤンマー
		小型ロータリー除雪機	30 (ps)	1985	ヤンマー
		小型ロータリー除雪機	30 (ps)	1985	イセキ
		小型ロータリー除雪機	30 (ps)	1985	イセキ
		小型ロータリー除雪機	8 (ps)	1985	クボタ
小型ロータリー除雪機	8 (ps)	1985	クボタ		
小型ロータリー除雪機	8 (ps)	1985	クボタ		
小型ロータリー除雪機	8 (ps)	1985	クボタ		
小型ロータリー除雪機	8 (ps)	1985	クボタ		
小型ロータリー除雪機	8 (ps)	1985	クボタ		
小型ロータリー除雪機	8 (ps)	1985	クボタ		
山田産業建設課	17	道路パトロール車	2,400	2005	トヨタ
		除雪ドーザー	5 (t)	1985	TCM
		除雪ドーザー	5 (t)	1991	TCM
		除雪ドーザー	8 (t)	1991	川崎
		除雪ドーザー	13 (t)	2011	日立
		除雪ドーザー	16 (t)	1995	小松
		除雪ドーザー	16 (t)	1998	小松
		除雪ドーザー	13 (t)	2004	小松
		除雪ドーザー	13 (t)	2005	小松
		ロータリー除雪車	250ps	1993	ニッセキ
		ロータリー除雪車	300ps	1997	新潟
		小型除雪ローダー	0.6m3	2008	クボタ
		凍結防止剤散布車	2.5m3	1996	いすゞ
		小型ロータリー除雪機	30ps	1987	イセキ
		小型ロータリー除雪機	30ps	1987	イセキ
		小型ロータリー除雪機	40ps	2006	タカキタ
		小型ロータリー除雪機	32ps	2008	共立

所属	台数	車種	排気量及び積載量	導入年度	備考
細入 産業建設課	39	貨物自動車	2,700 [cc]	1992	日産
		道路パトロール車	2,000 [cc]	2006	スズキ
		除雪ドーザー	9.4 [t]	2001	小松
		除雪ドーザー	8.8 [t]	1996	小松
		除雪ドーザー	8.8 [t]	1991	小松
		スノーローダー	7 [t]	1996	TCM
		ロータリ除雪車	13 [t]	2012	新潟
		排雪ダンプ	4 [t]	1982	三菱
		排雪ダンプ	2 [t]	1982	三菱
		除雪ドーザー	8.2 [t]	2004	川崎
		ミニショベル	0.5 [m3]	2009	TCM
		ミニショベル	0.5 [m3]	2008	三菱
		ミニショベル	0.5 [m3]	2004	日立
		ミニショベル	0.38 [m3]	1992	小松
		ミニショベル	0.50 [m3]	2013	クボタ
		ミニショベル	0.38 [m3]	1995	小松
		ミニショベル	0.4 [m3]	2000	三菱
		ミニショベル	0.5 [m3]	2002	小松
		ミニショベル	0.5 [m3]	2002	小松
		ミニショベル	0.5 [m3]	2002	小松
		ミニショベル	0.5 [m3]	2005	小松
		ミニショベル	0.5 [m3]	2007	TCM
		ミニショベル	0.5 [m3]	2010	クボタ
		ミニショベル	0.5 [m3]	1989	小松
		スノーロータリー(ハンドガイド式)	1.10 [m]	2008	和同
		スノーロータリー(ハンドガイド式)	1.20 [m]	1994	小松
		スノーロータリー(ハンドガイド式)	1.10 [m]	1996	三菱
		スノーロータリー(ハンドガイド式)	1.10 [m]	2006	三菱
		スノーロータリー(ハンドガイド式)	1.10 [m]	1994	三菱
		スノーロータリー(ハンドガイド式)	1.10 [m]	1996	三菱
		スノーロータリー(ハンドガイド式)	1.10 [m]	2008	和同
		スノーロータリー(ハンドガイド式)	1.10 [m]	2009	和同
		スノーロータリー(ハンドガイド式)	1.10 [m]	2013	和同
スノーロータリー(ハンドガイド式)	1.10 [m]	2001	三菱		
スノーロータリー(ハンドガイド式)	1.22 [m]	1999	三菱		
スノーロータリー(ハンドガイド式)	1.10 [m]	1991	三菱		
スノーロータリー(ハンドガイド式)	1.10 [m]	2009	和同		
スノーロータリー(ハンドガイド式)	0.90 [m]	1999	三菱		
スノーロータリー(ハンドガイド式)	1.10 [m]	2007	本田		

表 4. 各種同盟会等一覧表

設立	名 称	会長	事務局	関係市町村	本市関係の職員	
					副会長	監事
昭和59	県道富山立山線建設促進期成同盟会	立山町長 舟橋 貴之	立山町 (建設課)	富山市、立山町、上市町、舟橋村	市長	
平成2	富山県国道等道路事業促進協議会	富山市長 森 雅志	富山市 (建設政策課)	富山県内全15市町村		
平成5	富山高山連絡道路(国道41号)整備促進期成同盟会	富山市長 森 雅志	富山市 (建設政策課)	富山市、滑川市、上市町、立山町、舟橋村、高山市、飛騨市		
平成10	富山外郭環状道路整備促進期成同盟会	富山市長 森 雅志	富山市 (建設政策課)	富山市、射水市、滑川市、舟橋村、上市町、立山町		
平成2	北陸国道協議会	長岡市長 森 民夫	長岡市	富山県内13市町 石川県内15市町 新潟県内24市町村	市長	
昭和57	国道415号整備促進期成同盟会	高岡市長 高橋 正樹	高岡市 (道路建設課)	富山市、高岡市、氷見市、射水市、羽咋市	市長	
昭和49 (昭和63加入)	国道360号改修促進期成同盟会	飛騨市長 井上 久則	飛騨市 (建設課)	富山市、高山市、白川村、飛騨市	市長	
昭和59	主要地方道富山上市線整備促進期成同盟会	上市町長 伊東 尚志	上市町 (建設課)	富山市、上市町、舟橋村	市長	会計管理者
昭和43	国道359号改修促進期成同盟会	砺波市長 夏野 修	砺波市 (土木課)	富山市、砺波市、小矢部市、金沢市	市長	会計管理者
昭和51	主要地方道富山上滝立山線建設促進期成同盟会	富山県議会議員 坂田 光文	富山市 (建設政策課)	富山市		
平成15	中部縦貫・北陸関東広域道路建設促進同盟会	富山県知事 石井 隆一	富山県	富山市、高岡市、氷見市、砺波市、小矢部市、南砺市		
昭和51	綾田北代線建設促進期成同盟会	富山県議会議員 五十嵐 務	富山市 (建設政策課)	富山市		
平成4	国道472号整備促進期成同盟会	富山市長 森 雅志	富山市 (八尾建設課)	富山市、射水市	副市長	議長
平成10	主要地方道富山八尾線整備促進期成同盟会	富山県議会議員 宮本 光明	富山市 (建設政策課)	富山市		
昭和62	主要地方道立山山田線改良促進期成同盟会	富山県議会議員 宮本 光明	富山市 (建設政策課)	富山市		

設立	名 称	会長	事務局	関係市町村	本市関係の職員	
					副会長	監事
平成 9	国道471号整備 促進期成同盟会	小矢部市長 桜井 森夫	小矢部市 (建設課)	富山市、小矢部市、砺波市、 南砺市	市長	
平成 7	県道山田砺波線道路 改良促進協議会	青山 義雄	砺波市 (土木課)	富山市、砺波市		
平成 5	東部山麓道路建設 促進期成同盟会	魚津市長 澤崎 義敬	魚津市 (建設課)	富山市、魚津市、滑川市、 黒部市、上市町、立山町、 入善町、朝日町	市長	議長
昭和 52	県道砺波細入線外2路線 整備促進期成同盟会	砺波市長 夏野 修	砺波市 (土木課)	富山市、砺波市	市長	会計管理者
昭和 22	富山港振興協議会	富山市長 森 雅志	富山市 (建設政策課)	富山市	副市長	
40	松川・いたち川改修促進 期成同盟会	富山市長 森 雅志	富山市 (建設政策課)	富山市	副市長	
44	白岩川水系改修促進 期成同盟会	立山町長 舟橋貴之	立山町 (建設課)	富山市、立山町、上市町、 舟橋村	市長	
47	全国治水砂防協 立山支会	立山町長 舟橋貴之	立山町 (建設課)	富山市、立山町、舟橋村	市長	副市長
58	浜黒崎海岸保全促進 期成同盟会	地元代表 長崎 義憲	富山市 (浜黒崎地区 センター)	富山市	地元代表	地元代表
平成 6	富山港外港建設促進 期成同盟会	富山市長 森 雅志	富山市 (建設政策課)	富山市	副市長	
17	神通川水系・常願寺川直轄 河川改修促進期成同盟会	富山市長 森 雅志	富山市 (建設政策課)	富山市、立山町、上市町、 舟橋村		
24	環日本海クルーズ推進協議会	富山県知事 石井 隆一	富山市 (建設政策課)	富山市、高岡市、射水市 舞鶴市、小樽市		

表5. その他関係団体一覧表

名称	関係課	本市関係の役職名
富山県道路整備促進協議会	建設政策課	常務理事(市長)
道路整備促進期成同盟会 富山県協議会	〃	監事(市長)
日本道路協会	〃	特別会員(市)
富山土木協会	〃	会長(建設部長)
中新川郡公共土木事業協議会	〃	副会長(建設部長)
北陸地方道路管理連絡協議会	〃	会員(市)
富山県河川海岸協会	〃	監事(市長)
全国海岸協会	〃	正会員(市)
日本河川協会	〃	正会員(市)
富山県治水砂防協会	〃	監事(市長)
全国治水砂防協会	〃	正会員(市)
富山県港湾協会	〃	会長(市長)、副会長(副市長)
港湾都市協議会	〃	副会長(市長)、幹事(建設部長)
日本港湾協会	〃	評議員(市長)
伏木富山港・海王丸財団	〃	評議員(富山県港湾協会会長)
日本海北陸地区港湾整備促進連合会	〃	副会長(富山県港湾協会会長)
北陸直轄河川治水期成同盟会連合会	〃	副会長(市長)
全国治水期成同盟会連合会	〃	会員(神通川水系・常願寺川直轄河川 改修促進期成同盟会長)
日本海海難防止協会	〃	会員(富山港振興協議会長)
富山県海の日協賛会	〃	理事(富山港振興協議会長)、理事(建設部長)
日本海にぎわい・交流海道ネットワーク	〃	会員(市)

名称	関係課	本市関係の役職名
運河のまちを愛する会	〃	参与(建設部長)
国際拠点港湾伏木富山港ポートセールス事業推進協議会	〃	理事(建設部長)
富山県雪対策協議会	道路河川管理課	理事(市長)
常願寺川右岸水防市町村組合	防災対策課	副管理者(市長)
富山県住まい街づくり協会	市営住宅課 (都市再生整備課)	会長(市長)
公共建築協会	営繕課	会員(市)