

令和2年度

富山市の建設



[八田橋]

富山市建設部

目次

I. 組織

1. 建設部機構図	1
2. 建設部職員数	2

II. 分掌事務

1. 建設部	3
--------	---

III. 予算

1. 一般会計予算	5
2. 特別会計予算	6

IV. 各課の概要(主要事業と統計資料)

1. 建設政策課	7
(1) 主要事業	7
1) 道路計画事業費	7
2) 県単独道路改良事業等負担金	7
3) 港湾事務費	8
(2) 統計資料	9
表1. 主な港湾施設の状況	9
表2. 入港船舶の状況	9
表3. 船員の雇入れ、船員手帳の交付等の状況	9
表4. 入港外航船舶国籍別表	10
表5. 輸移出入貨物の状況	10
2. 道路整備課	11
(1) 主要事業	11
1) 市道整備事業	11
2) 県単独道路改良事業等負担金	12
3) 街路整備事業	13
4) 電線類地中化整備事業	14
5) 私道等舗装事業補助金	14
(2) 統計資料	15
表1. 幹線市道整備事業実績	15
表2. 橋梁整備実績	15
表3. 歩行者空間整備事業実績	16
表4. 交通支障箇所改善事業実績	16
表5. 生活道路整備事業実績	16
表6. 街路事業実績	17
表7. 電線類地中化整備事業実績	17
表8. 私道舗装補助事業実績	17
3. 道路管理課	18
(1) 主要事業	18
1) 道路維持補修事業	18
2) リフレッシュ事業	18
3) 除雪対策事業	18
4) 消雪対策事業	18
5) その他	19

(2)統計資料	20
表1. 国道・県道・市道の延長・舗装率・改良率	20
表2. 地域別市道の延長・舗装率・改良率	20
表3. 市道路線認定及び廃止の推移	21
表4. 道路延長等の推移	21
表5. 地域別の橋梁概況	22
表6. 橋梁の推移	22
表7. その他の市道施設状況	23
表8. 街灯管理及び設置状況の推移	24
表9. 交通安全灯管理及び設置状況の推移	24
表10. 消雪施設設置状況	24
表11. 町内会消雪装置設置補助事業実績	24
表12. 除雪状況等の推移	25
表13. 除雪等実績(路線数、除雪延長)	25
表14. 除雪機械の状況	25
表15. 富山市の冬期気象概況	26
図1. 道路除雪体制系統図	27
4. 河川課	28
(1)主要事業	28
1)河川水路整備事業費	28
2)浸水対策事業費	29
3)浸水対策費	29
4)急傾斜地崩壊対策事業費	30
5)土砂災害対策事業費	30
6)火防水路改良事業費	30
7)水防事務費	30
(2)統計資料	31
表1. 富山市域関係河川の状況	31
表2. 河川水路整備事業実績	31
表3. 浸水対策事業実績	31
表4. 水辺空間整備事業実績	32
表5. 富山市の土砂災害危険箇所	32
表6. 急傾斜地崩壊防止対策事業実績	32
表7. 火防水路改良事業実績	32
表8. 道路橋りょう災害復旧費	33
表9. 河川災害復旧費	33
5. 道路構造保全対策課	34
(1)主要事業	34
1)道路構造マネジメント推進事業	34
2)道路構造保全事業	35
3)八田橋架替事業	35
(2)統計資料	36
1)定期点検実績・健全性の診断結果	36
2)維持修繕・更新 施工実績	37
3)八田橋架替事業 施工実績	37

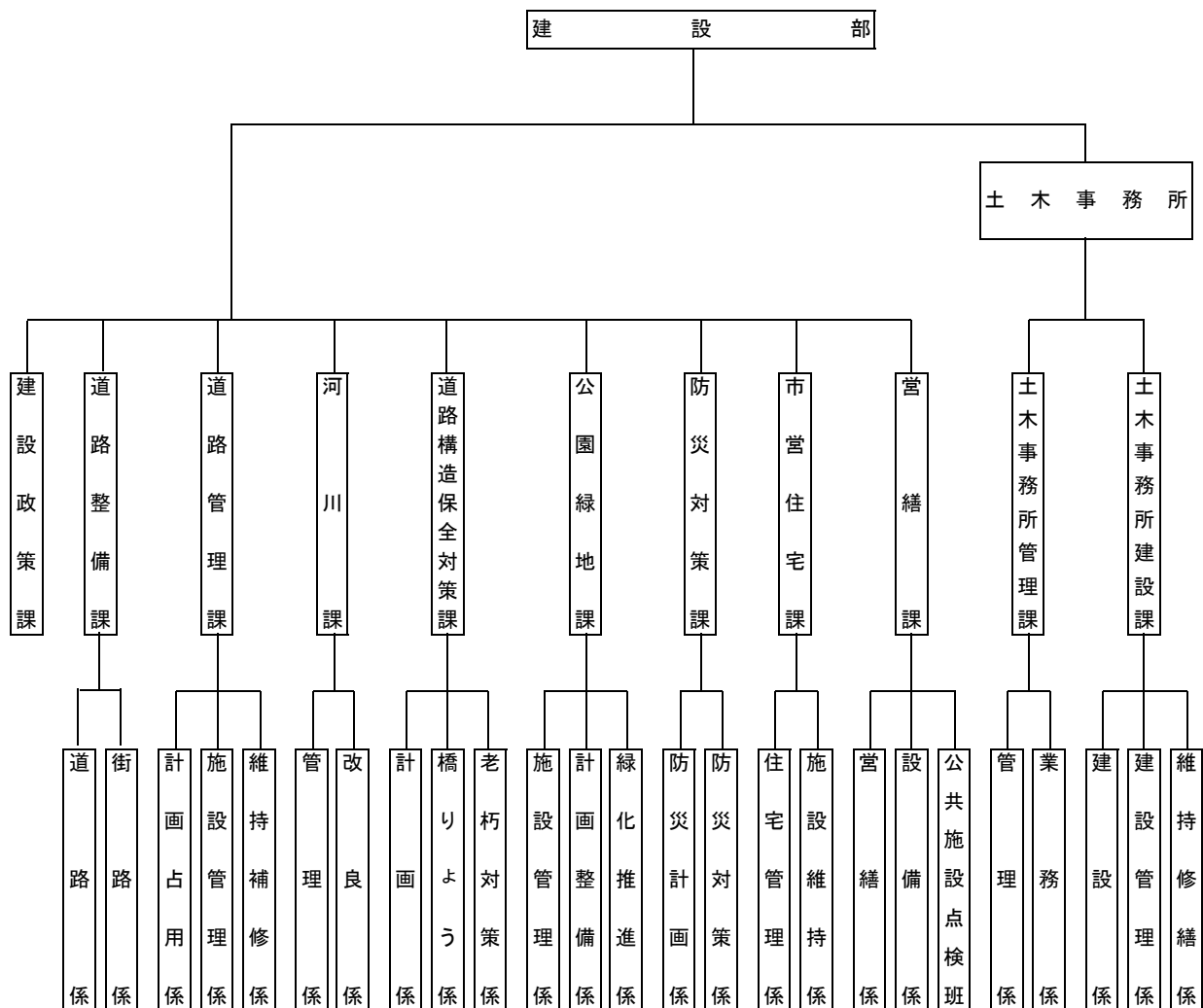
6. 公園緑地課	38
(1) 主要事業	38
1) 公園整備事業	38
2) 花と緑の推進事業	39
3) 公園管理事業	40
4) 呉羽丘陵整備事業	40
5) ファミリーパーク管理事業	40
(2) 統計資料	41
表1. 公園等種別現況	41
表2. 県営公園	42
表3. 市民一人当りの公園緑地面積	42
7. 防災対策課	43
(1) 主要事業	43
1) 避難行動要支援者支援事業	43
2) 防災啓発事業	43
3) 自主防災組織育成・支援事業	44
4) 避難所運営体制充実強化事業	44
(2) 統計資料	45
表1. 自主防災組織結成の状況	45
表2. 自主防災組織数の推移	45
表3. 飲料水兼用耐震性貯水槽の設置状況	45
表4. 緊急用給水栓の設置箇所	46
表5. 災害用備蓄物資	47
8. 市営住宅課	48
(1) 主要事業	48
1) 市営住宅管理事業	48
2) 市営住宅リフォーム事業	48
3) 市営住宅バリアフリー化事業	48
4) 借上市営住宅事業	48
5) 公営住宅建設事業	49
6) 賃貸住宅・店舗事業	50
(2) 統計資料	51
表1. 住宅団地別・構造別・管理戸数一覧表	51
表2. 特定公共賃貸住宅等の概要	52
表3. 賃貸住宅の概要	55
表4. 地域特別賃貸住宅等の概要	55
表5. 住居の状況(参考)	56
表6. 市営住宅公募申込状況(参考)	56
表7. 特定目的住宅(シルバーハウジングを含む)の推移(参考)	56
9. 営繕課	57
(1) 主要事業	57
1) 市有建築物の主な工事概要	57
(2) 統計資料	58
表1. 市有建築物工事量の推移	58
表2. 工事金額別件数の推移(建築・設備工事)	58
令和元年度に完成した主な建築物	59
図1. 市有建設物工事量の推移	60

V. その他

1. 建設部の沿革・変遷	61
(1) 建設部の沿革	61
(2) 組織の変遷	61
(3) 職員数の推移	63
(4) 予算の推移等	64
2. その他の資料	65
表1. 河川一覧表	65
表2. 都市計画公園一覧表	77
表3. 建設部車両一覧表	81
表4. 各種同盟会等一覧表	85
表5. その他関係団体一覧表	87

I. 組織

1. 建設部機構図



2. 建設部職員数

(令和2年4月1日現在)

職種	所属 部門	建設 政策課	道路 整備課	道路 管理課	河川課	道路構造 保全 対策課	公園 緑地課	防災 対策課	市営 住宅課	営繕課	土木 事務所 管理課	土木 事務所 建設課	計
事務	1	2	2	2	1	1	5	4	9	1	1	4	33
技術	4	7	14	18	8	14	13	5	5	23	6	20	137
技能労働				7			1					5	13
再雇用・再任用		1		5			1	1		2		1	11
計	5	10	16	32	9	15	20	10	14	26	7	30	194

※部門は、部長・部次長・土木事務所所長・参事(单独)

※参事(取扱課長)は各課に含む

※防災対策課の兼務・派遣職員を除く

Ⅱ. 分掌事務

1. 建設部

建設政策課

- ・道路等の持続可能な計画、整備及び管理に関する事項
- ・道路の認定、変更及び廃止に関する事項
- ・港湾に関する事項
- ・船員に関する事項
- ・漂流物及び沈没品に関する事項
- ・土木工事に係る分別解体等の届出及び指導に関する事項

道路整備課

- ・道路等の建設計画、設計及び施工に関する事項
- ・交通安全施設の設計及び施工に関する事項
- ・都市計画街路事業等の建設計画、設計及び施工に関する事項

道路管理課

- ・道路台帳の記録及び管理に関する事項
- ・道路及び都市排水路の管理及び維持修繕に関する事項
- ・街路樹の育成及び植樹に関する事項
- ・街灯及び消融雪装置の設置及び管理に関する事項
- ・道路除雪の計画及び実施に関する事項
- ・道路及び都市排水路の占用許可並びに利用の制限及び禁止に関する事項

河川課

- ・河川の整備計画等に関する事項
- ・河川及び都市排水路の新設及び改良工事の計画、設計及び施工に関する事項
- ・河川の管理及び維持修繕に関する事項
- ・河川の占用許可並びに利用の制限及び禁止に関する事項
- ・河川台帳の記録及び管理に関する事項
- ・災害復旧事業に関する事項
- ・富山市水防協議会に関する事項
- ・土砂災害対策に関する事項

道路構造保全対策課

- ・重要な道路構造物の老朽化対策に関する事項
- ・橋りょうの新設及び更新に関する事項

公園緑地課

- ・都市公園の計画、新設、改良及び維持管理に関する事項
- ・都市公園の占用許可並びに行為の制限及び禁止に関する事項
- ・都市緑化の普及及び推進に関する事項
- ・風致地区内における建築等の許可に関する事項
- ・富山市緑化審議会に関する事項
- ・富山市ファミリーパークに関する事項
- ・富山市栗原路子記念熱帯鳥類保全事業基金に関する事項
- ・富山市呉羽丘陵フットパス連絡橋整備基金に関する事項
- ・公益財団法人富山市ファミリーパーク公社との連絡に関する事項

防災対策課

- ・ 防災対策の総合的企画及び連絡調整に関する事項
- ・ 富山市防災会議に関する事項
- ・ 地域防災計画に関する事項
- ・ 災害情報に関する事項
- ・ 災害に関する対策本部の設置に関する事項
- ・ 国民の保護のための措置に関する事項
- ・ 国民保護協議会、国民保護対策本部及び緊急対処事態対策本部に関する事項

市営住宅課

- ・ 市営住宅、特定公共賃貸住宅並びに賃貸住宅及び賃貸店舗の調査及び計画に関する事項
- ・ 市営住宅等の管理運営に関する事項
- ・ 賃貸住宅・店舗事業基金に関する事項

営繕課

- ・ 市有建物の建築工事の調査、設計及び施工に関する事項
- ・ 市有建物の維持修繕に関する事項
- ・ 市有建物の電気、衛生、機械等の設備の設計、施工及び保守に関する事項

土木事務所管理課

- ・ 建設政策課の項及び道路管理課の項から防災対策課の項までの各号に掲げる事項のうち、市長が指定するもの
- ・ 一般財団法人富山市婦中公園緑地管理公社との連絡に関する事項

土木事務所建設課

- ・ 建設政策課の項から公園緑地課の項まで及び市営住宅課の項の各号に掲げる事項のうち、市長が指定するもの。
- ・ 地域広場の新設、改良及び維持管理に関する事項
- ・ 神通川水辺プラザ自然ふれあい学習館に関する事項
- ・ 久婦須川ダム周辺広場に関する事項

Ⅲ. 予算

建設部の令和2年度当初予算額は、一般会計では114億2,517万3千円です。特別会計では、賃貸住宅・店舗事業が1億6,063万2千円です。

1. 一般会計予算

(単位:千円)

区分	令和2年度		令和元年度		対前年度比	
					当初予算ベース	
	(A)	(B)	A-B	A/B		
一般会計歳出予算	165,568,489 (100.0%)	164,238,750 (100.0%)	1,329,739	100.8%		
土木費 (対一般会計構成比)	23,859,883 (14.4%)	24,276,712 (14.8%)	△ 416,829	98.3%		
建設部所管分 (対一般会計構成比)	11,422,673 (6.9%)	10,511,320 (6.4%)	911,353	108.7%		
災害復旧費 (対一般会計構成比)	72,000 (0.04%)	23,500 (0.01%)	48,500	306.4%		
建設部所管分 (対一般会計構成比)	2,500 (0.00%)	2,500 (0.00%)	0	100.0%		

(1) 建設部予算の内訳

(単位:千円)

款	項	令和2年度		令和元年度		対前年度比	
						当初予算ベース	
		予算額(A)	構成比	予算額(B)	構成比	A-B	A/B
土木費	土木管理費	782,583	6.8%	1,137,275	10.8%	△ 354,692	68.8%
	道路橋りょう費	5,723,344	50.1%	5,490,549	52.2%	232,795	104.2%
	河川水路費	702,947	6.2%	706,340	6.7%	△ 3,393	99.5%
	港湾費	2,514	0.0%	11,632	0.1%	△ 9,118	21.6%
	都市計画費	2,822,197	24.7%	2,484,705	23.6%	337,492	113.6%
	住宅費	1,389,088	12.2%	680,819	6.5%	708,269	204.0%
	土木費計	11,422,673	100.0%	10,511,320	100.0%	911,353	108.7%
	災害復旧費	2,500	0.0%	2,500	0.0%	0	100.0%
	合計	11,425,173	100.0%	10,513,820	100.0%	911,353	108.7%

(2) 課別予算の内訳

(単位:千円)

課別	令和2年度 当初予算	構成比	令和元年度 当初予算	構成比
建設政策課	566,496	5.0%	519,469	4.9%
道路整備課	1,496,067	13.1%	1,108,394	10.5%
道路管理課	2,487,481	21.8%	2,350,378	22.4%
河川課	659,331	5.8%	671,698	6.4%
道路構造 保全対策課	1,350,703	11.8%	1,479,003	14.1%
公園緑地課	1,546,090	13.5%	1,567,806	14.9%
防災対策課	149,202	1.3%	497,180	4.7%
市営住宅課	1,360,393	11.9%	652,204	6.2%
営繕課	204,210	1.8%	209,504	2.0%
富山地域計	9,819,973	86.0%	9,055,636	86.1%
土木事務所管理課	85,817	0.8%	87,002	0.8%
土木事務所建設課	1,519,383	13.3%	1,371,182	13.0%
富山地域以外計	1,605,200	14.0%	1,458,184	13.9%
合計	11,425,173	100.0%	10,513,820	100.0%

2. 特別会計予算

会計	令和2年度 当初予算	構成比	令和元年度 当初予算	構成比
賃貸住宅・店舗事業	160,632	100.0%	145,378	100.0%

IV. 各課の概要（主要事業と統計資料）

1. 建設政策課

(1) 主要事業

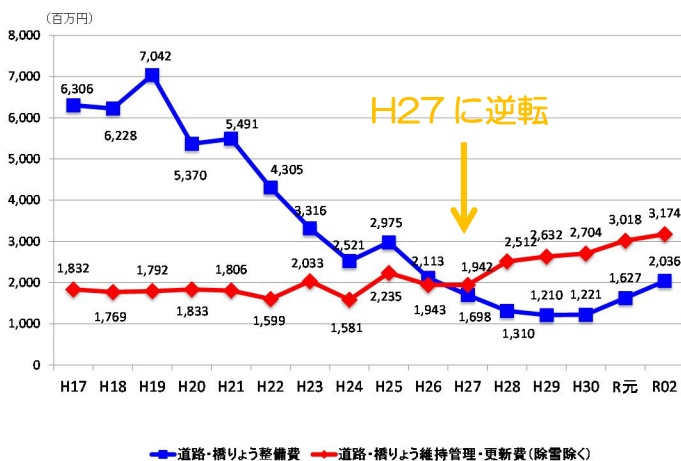
1) 道路計画事業費 事業費 55,813 万円

本市の道路整備費は過去10年間で約1/4に減少し、平成27年度には道路の「維持管理・更新費」が「整備費」を上回るなど、豊かな市民生活・経済活動を支える社会資本は、本格的な維持管理時代に突入しています。

しかしながら、人口減少・超高齢化に伴う厳しい財政状況下では、整備はもとより「維持管理・更新」に必要な予算を捻出することが困難であり、膨大な社会資本ストックの老朽化対策への対応など、維持管理レベルの低下が懸念されています。

このような中、今後とも道路や橋梁、公園などの社会資本を持続可能なものとするためには、本市のまちづくりの方向性を踏まえつつ、計画的かつ戦略的な整備や維持管理・更新を推進していくことが重要となっています。

このため、市道路線整備基準や市道路線認定及び廃止基準の策定、雪対策のあり方の検討など、持続可能な社会資本マネジメントの実現に向けた、基準や計画づくりを進めてきたところであり、今年度は、将来世代に健全な社会資本を引き継ぐため、社会資本の管理のあり方及び維持管理業務の効率化に資する横断的なマネジメント計画の策定に取り組みます。



富山市の道路事業費の推移



橋梁の点検状況

2) 県単独道路改良事業等負担金 事業費 75,756 万円

3) 港湾事務費 事業費 2,514万円

伏木富山港（伏木地区・新港地区・富山地区）は、平成23年11月に日本海側拠点港に選定されました。県は、日本海側拠点港の形成に向け、富山港での次の取組みを国に提案しています。

項 目	計 画 の 内 容	
国際フェリー・ 国際RORO船	○対岸諸国を見据えた物流の効率化	1. ポートセールス等の強化による販路拡大 2. 新規貨物の掘り起こし 3. 新物流ルートを用いた物流の効率化
	○地域産業に根付いた集荷促進	1. 港湾施設の機能強化 2. 成長産業の企業立地促進による創荷
	○災害に強いネットワークの構築	1. 物流ネットワークの多様化 2. 主要 IC からのアクセス道路の整備 3. 災害時の緊急貨物輸送への支援
	○防災機能の確保	1. RORO基地の構築 2. 官民協働による災害時体制の構築
外航クルーズ （背後観光地のクルーズ拠点） 〔小樽港 伏木富山港 舞鶴港〕	○各港におけるクルーズ拠点港としての国際競争力の強化	1. 快適で魅力ある寄港地づくり 2. 背後観光地に関する情報発信 3. 安全な寄港に向けての施設整備 4. CIQ 機能や旅客ターミナル機能の整備
	○3港連携によるクルーズ客船誘致の取組み	1. 環日本海クルーズ推進協議会の設立 2. 環日本海クルーズのブランド化の推進 3. 3港連携でのクルーズ客船誘致活動の推進

（国土交通省に提案した計画書より）

(2)統計資料

表1. 主な港湾施設の状況

(R2.4.1現在)

名称	数量	面積、延長、係船能力	水深 (m)	
			最低	最高
泊地	5ヶ所	面積(m ²) 368,300	-2.0	-11.0
岸壁	10ヶ所	延長(m) 1,500	-5.0	-10.0
ドルフィン	4ヶ所	" 157	-5.0	-8.0
シーバース	1バース	係船可能重量トン数(t) 280,000	-27.0	
物揚場	13ヶ所	延長(m) 1,935	-2.0	-4.0
上屋	2ヶ所	面積(m ²) 4,505 (鉄骨、鉄筋コンクリート造り)		

表2. 入港船舶の状況

(年次:12月末時点)

区分 年次	合計		外航数		内航数	
	隻数	総トン数	隻数	総トン数	隻数	総トン数
H27	2,168	1,473,477	157	439,095	2,011	1,034,382
H28	1,996	1,408,011	156	461,924	1,840	946,087
H29	1,996	1,574,622	197	568,408	1,799	1,006,214
H30	2,101	1,666,430	199	641,951	1,902	1,024,479
R1	2,082	1,369,600	193	606,748	1,889	762,852

表3. 船員の雇入れ、船員手帳の交付等の状況

区分 年度	公認(件)			船員手帳(件)			計
	雇入	雇止	変更	交付	書換	訂正	
H27	177	183	51	2	1	1	415
H28	187	187	66	1	4	1	446
H29	183	187	43	0	7	0	420
H30	137	133	45	6	1	0	322
R1	122	116	29	8	4	2	281

表4. 入港外航船舶国籍別表

(年次:12月末時点) (単位:トン)

区分 年次 国名	隻数				総トン数				
	令和元年		平成30年	R1年 H30年	令和元年		平成30年	R1年 H30年	
	隻数	%			数量	%			
トーゴ	110	56.99	106	1.04	319,788	52.70	311,704	1.03	
パナマ	37	19.17	35	1.06	165,158	27.22	175,246	0.94	
ベリーズ	30	15.54	28	1.07	82,199	13.55	78,433	1.05	
シエラレオネ	7	3.63	17	0.41	12,338	2.03	37,049	0.33	
中国	3	1.55	1	3.00	12,131	2.00	1,972	6.15	
韓国	2	1.04	4	0.50	4,385	0.72	19,678	0.22	
ロシア	1	0.52	1	1.00	4,727	0.78	3,891	1.21	
モンゴル	1	0.52	-	皆増	2,988	0.49	-	皆増	
セントビンセント	1	0.52	-	皆増	1,972	0.33	-	皆増	
日本	1	0.52	4	0.25	1,062	0.18	4,248	0.25	
イスラエル	-	-	1	皆減	-	-	3,893	皆減	
ジャマイカ	-	-	1	皆減	-	-	2,926	皆減	
キリバス	-	-	1	皆減	-	-	2,911	皆減	
合計	193	100	199	0.97	606,748	100	641,951	0.95	

表5. 輸移出入貨物の状況

(年次:12月末時点) (単位:トン)

区分 年次	輸移出入	内貿			外貿		
	合計	移出入計	移出	移入	輸出入計	輸出	輸入
H27	1,463,364	1,105,488	14,928	1,090,560	357,876	239,483	118,393
H28	1,399,311	1,040,164	16,446	1,023,718	359,147	271,635	87,512
H29	1,469,592	1,049,126	9,003	1,040,123	420,466	343,188	77,278
H30	1,499,453	1,025,024	13,112	1,011,912	474,429	382,901	91,528
R1	1,228,776	732,017	141,228	590,789	496,759	419,576	77,183

2. 道路整備課

(1) 主要事業

1) 市道整備事業

事業費

7億2,687万円

① 幹線市道整備事業 事業費

4億2,310万円

(千円)

地域	路線区分	全体計画		令和2年度		2年度末 進捗率	
		計画年度	計画内容	事業費	主な内容		
富 山 地 域	水橋伊勢屋肘崎線	H21～R8	延長 1,200m	18,000	工事延長 90 m	60.0%	
	町村線(第3期)	H26～R9	延長 560m	88,497	用地買収 物件補償 1 式 1 式	36.3%	
	八ヶ山石坂線	H13～R6	延長 850m	10,000	工事延長 40 m	94.1%	
	金屋線	H15～R13	延長 1,150m	60,000	工事延長 設計 40 m 1 式	48.0%	
	大町本郷線	H27～R9	延長 500m	33,100	工事延長 用地買収 物件補償 15 m 1 式 1 式	27.4%	
	高木10号線	R1～	延長 1,200m	129,000	工事延長 用地買収 物件算定・補償 280 m 1 式 1 式	26.6%	
	新根塚花園町線	H17～R4	延長 560m	4,000	工事延長 物件補償 50 m 1 式	91.2%	
土 木 事 務 所 管 内	大 沢 野	岩木長附線	H21～R7	延長 250m	1,500	工事延長 20 m	50.8%
		小黒下大久保線 (下大久保地内)	H18～R5	延長 340m	20,000	工事延長 50 m	95.2%
		小黒下大久保線 (小黒地内)	H24～R2	延長 510m	8,000	工事延長 50 m	100.0%
	大 山	大庄駅小学校線	H22～R2	延長 310m	9,000	工事延長 110 m	100.0%
	八 尾	保内神通線	H22～R2	延長 700m	19,500	工事延長 物件補償 20 m 1 式	100.0%
		越中八尾駅周辺 駐車場	H24～R3	面積 900㎡	2,000	照明施設 工事面積 1 基 200 ㎡	91.9%
	婦 中	宮ヶ島添島線	H11～R5	延長 2,000m	6,000	工事延長 60 m	99.7%
		田島鶴坂線	H23～R4	延長 270m	11,500	工事延長 70 m	96.9%
		小長沢二本榎線	H22～R9	延長 540m	3,000	工事延長 10 m	77.3%

②一般道路改良・舗装工事 事業費

2億4,837万円

地域	内容	路線数	延長等	備考
富山地域	道路改良	46路線	1,266m	
	舗装新設	12路線	3,240m ²	
土木事務所管内	大沢野	道路改良	3路線	47m
	大山	道路改良	3路線	84m
	八尾	道路改良	5路線	66m
		舗装新設	1路線	20m
	婦中	道路改良	4路線	50m
	山田	道路改良	3路線	27m
	細入	道路改良	2路線	40m

③交通安全施設整備 事業費

5,540万円

地域	道路反射鏡 箇所数	防護柵 延長	区画線 延長	備考
富山地域	62箇所	815m	19,330m	
土木事務所管内	大沢野	1箇所	80m	1,700m
	大山			500m
	八尾		40m	
	婦中	3箇所	90m	660m
	細入		12m	

2) 県単独道路改良事業等負担金

674万円

地域	内容	路線数	施工者等	備考
富山地域	道路改良	2路線	県施工負担金	市道水橋漁港池田館線 市道上堀朝菜町線

3) 街路整備事業 事業費

10億7,083万円

①街路整備事業 事業費

7億4,623万円

(千円)

地域	路線区分	全体計画		令和2年度		R2年度末 進捗率	
		計画年度	計画内容	事業費	主な内容		
富山	経堂中間島線	H20～R6	延長 670m	4,000	道路改良工 移設補償	30 m 1 件	74.0%
	下赤江新庄線	H13～R10	延長 836m	116,000	測量・物件算定 用地補償 公社買戻し	1 式 1 件 1 式	65.8%
	下新西町上赤江線	H21～R6	延長 285m	553,931	橋梁上部工 道路改良工 移設補償	1 式 1 式 1 式	92.5%
	大正町池田町線	H17～R7	延長 510m	15,300	道路改良工 公社買戻し	5 m 1 式	66.3%
	不二越町秋吉線	H13～R6	延長 598m	5,000	道路改良工 移設補償	15 m 3 件	82.9%
	牛島本町線	H30～R3	延長 250m	52,000	測量 道路改良工 用地買収	1 式 115 m 1 式	72.8%



都市計画道路下新西町上赤江線 改良事業(事業中)

②県施行街路事業負担金 3億2,460万円 (建設政策課)

4) 電線類地中化整備事業 事業費 3,100万円

(千円)

地域	路線区分	全体計画		令和2年度		R2年度末 進捗率
		計画年度	計画内容	事業費	主な内容	
富山	綾田北代線	H18～R4	延長 450m	31,000	工事延長 190 m	90.4%



整備実績(都市計画道路富山駅西線 電線類地中化事業)

5) 私道等舗装事業補助金 事業費(補助額) 104万円

- 交付対象
 - ・幅員2.0m以上であるもの
 - ・通勤、通学、買物等に利用されている、又は公共的施設に通じているもの
 - ・家屋が立ち並び、かつ境界が確定しているもの
 - ・舗装されている道路に接続しているもの
 - ・敷地所有者、その他権利者の同意を得ているもの
- 補助金額
 - ・舗装に必要な経費の3/4以内の額(上限150万円)

(2) 統計資料

表1. 幹線市道整備事業 実績

項目 年度	延長(m)	事業費(千円)	内 訳				摘要
			国庫補助路線		市単独路線		
			延長(m)	事業費(千円)	延長(m)	事業費(千円)	
H27	1,132	429,543	639	357,354	493	72,189	
H28	574	210,566	352	183,372	222	27,194	
H29	657	307,363	554	289,877	103	17,486	
H30	600	229,834	517	215,883	83	13,951	
R1	669	283,121	581	268,055	88	15,066	

※事業費は前年度からの繰越含む

表2. 橋梁整備 実績

年度	区分	事業費 (千円)	工事箇所	摘要
H27	補助事業	93,527	五福大工町線橋梁	富山
	補助事業	327,240	(都)下新西町上赤江線 大島橋下部工	富山
H28	補助事業	113,688	(都)下新西町上赤江線 大島橋下部工	富山
H29	補助事業	64,937	八ヶ山石坂線橋梁下部工	富山
	補助事業	24,100	(都)下新西町上赤江線 大島橋下部工	富山
H30	補助事業	39,128	八ヶ山石坂線橋梁上部工	富山
	補助事業	110,494	(都)下新西町上赤江線 大島橋上部・下部工	富山
R1	補助事業	402,000	(都)下新西町上赤江線 大島橋上部工	富山



【水橋伊勢屋肘崎線 R1年度部分供用】

表 3. 歩行者空間整備事業 実績

年度 \ 項目	延長(m)	事業費(千円)	内 訳				摘要
			国庫補助路線		市単独路線		
			延長(m)	事業費(千円)	延長(m)	事業費(千円)	
H27	138	11,809	0	0	138	11,809	
H28	101	15,031	5	1,692	96	13,339	
H29	121	17,099	7	2,300	114	14,799	
H30	110	18,567	22	6,309	88	12,258	
R1	110	12,135	0	0	110	12,135	

※前年度からの繰越含む
 ※H28までは「歩道整備事業」

表 4. 交通支障箇所改善事業 実績

年度 \ 項目	個所数	事業費(千円)	内 訳				摘要
			国庫補助路線		市単独路線		
			個所数	事業費(千円)	個所数	事業費(千円)	
H27	3	13,322	0	0	3	13,322	
H28	5	10,821	0	0	5	10,821	
H29	4	5,785	0	0	4	5,785	
H30	5	7,253	0	0	5	7,253	
R1	5	10,300	0	0	5	10,300	

※前年度からの繰越含む
 ※箇所数は整備数であり、完了数を表すものではない

表 5. 生活道路整備事業 実績

年度 \ 項目	延長(m)	事業費(千円)	内 訳				摘要
			国庫補助路線		市単独路線		
			延長(m)	事業費(千円)	延長(m)	事業費(千円)	
H27	3,618	386,385	0	0	3,618	386,385	
H28	3,672	334,760	0	0	3,672	334,760	
H29	1,453	212,292	0	0	1,453	212,292	
H30	1,573	249,653	0	0	1,573	249,653	
R1	1,508	206,362	0	0	1,508	206,362	

※前年度からの繰越含む

表 6. 街路事業実績

年度	項目	延長(m)	事業費(千円)	内 容				摘要
				国庫補助事業		市単独事業		
				延長(m)	事業費(千円)	延長(m)	事業費(千円)	
H27		105	496,111	104	495,291	1	820	富山
H28		88	249,188	87	248,553	1	635	富山
H29		101	265,073	99	261,900	2	3,173	富山
H30		119	331,695	116	328,957	3	2,738	富山
R1		198	716,679	194	707,574	4	9,105	富山

表 7. 電線類地中化整備事業実績

年度	項目	延長(m)	事業費(千円)	内 容				摘要
				国庫補助事業		市単独事業		
				延長(m)	事業費(千円)	延長(m)	事業費(千円)	
H27		3	6,504	3	6,504	-	-	富山
H28		45	103,805	45	103,805	-	-	富山
H29		45	103,895	45	103,895	-	-	富山
H30		21	51,176	21	51,176	-	-	富山
R1		23	52,959	22	52,698	1	261	富山

表 8. 私道舗装補助事業 実績

年度	項目	事業件数 (件)	延長 (m)	面積 (㎡)	予算額 (千円)	補助率	補助金額 (千円)	摘要
H27		1	31	111	400	3/4	395	富山
		1	22	85	540		540	婦中
H28		1	154	410	1,050	3/4	925	富山
		1	36	122	411		308	八尾
H29		2	179	570	2,100	3/4	2,083	富山
H30		1	34	180	600	3/4	524	富山
R1		1	43	230	750	3/4	600	富山

3. 道路管理課

(1) 主要事業

1) 道路維持補修事業 事業費 5億1,889万円

(千円)

事業区分	事業費	富山	大沢野	大山	八尾	婦中	山田	細入
道路維持補修事業 (市内各所道路施設点検・修繕)	518,885	336,141	32,894	27,412	31,066	32,894	29,239	29,239

2) リフレッシュ事業 事業費 5億6,785万円

(千円)

事業区分	事業費	富山	大沢野	大山	八尾	婦中	山田	細入
リフレッシュ事業	567,850	429,100	25,000	8,000	65,250	38,500	2,000	—
(1)側溝改修	274,500	237,500	11,000	2,000	7,000	17,000	—	—
(2)歩道改修	63,500	58,500	—	—	—	5,000	—	—
(3)舗装補修	225,000	133,000	14,000	6,000	56,000	14,000	2,000	—
(4)その他	4,850	100	—	—	2,250	2,500	—	—

3) 除雪対策事業 事業費 11億8,985万円

(千円)

事業区分	事業費	富山	大沢野	大山	八尾	婦中	山田	細入
除雪対策事業	1,189,845	816,750	57,064	111,894	83,621	81,615	23,595	15,306
(1)委託料	595,320	284,620	48,655	103,584	67,411	72,847	13,419	4,784
(2)使用料及び賃借料	505,389	505,219	—	87	—	—	1	82
(3)備品購入費	1,800	—	—	—	—	1,800	—	—
(4)その他維持管理費	87,336	26,911	8,409	8,223	16,210	6,968	10,175	10,440

4) 消雪対策事業 事業費 3億962万円

(千円)

事業区分	事業費	富山	大沢野	大山	八尾	婦中	山田	細入
消雪対策事業	309,611	157,866	9,114	22,639	27,831	86,268	481	5,412
(1)市消雪施設新設・更新	94,850	37,200	3,000	650	3,000	51,000	—	—
(2)補助金・負担金	26,518	22,771	327	576	1,388	1,456	—	—
(3)その他維持管理費	188,243	97,895	5,787	21,413	23,443	33,812	481	5,412

5) その他

事業費

8億887万円

(千円)

事業区分	事業費	富山	大沢野	大山	八尾	婦中	山田	細入
道路維持事務費 (道路台帳整備等)	41,178	31,315	2,586	1,557	2,086	2,586	524	524
道路維持管理費 (道路付帯設備管理等)	267,964	173,017	8,424	12,539	9,071	38,515	8,449	17,949
クリーンロード事業費 (幹線道路・歩道の路面清掃)	7,180	7,180	—	—	—	—	—	—
サンライト事業費 (街灯維持補修・新設等)	292,054	267,652	5,162	3,793	4,994	8,204	1,186	1,063
富山駅地下道管理費 (照明維持、清掃等)	27,587	27,587	—	—	—	—	—	—
富山駅地下道広告費 (広告物掲示等)	552	552	—	—	—	—	—	—
街路樹管理費 (植栽管理等)	93,800	88,200	1,176	1,176	2,072	1,176	—	—
道路占用事務費 (道路占用等)	3,031	2,990	8	8	8	9	4	4
浸水対策緊急対応事業費 (緊急車両借上等)	3,355	3,355	—	—	—	—	—	—
河川水路維持補修事業費 (清掃・除草、浚渫・修繕等)	72,162	62,080	302	1,210	706	7,058	504	302
合計	808,863	663,928	17,658	20,283	18,937	57,548	10,667	19,842

(2) 統計資料

表1. 国道・県道・市道の延長・舗装率・改良率

平成31年4月1日現在

	単位	国道	県道	市道	合計
①実延長	m	132,510	610,238	3,084,863	3,827,611
②舗装済延長	m	120,752	554,780	2,785,175	3,460,707
③舗装率	%	91.1%	90.9%	90.3%	90.4%
④改良済延長	m	116,498	530,744	2,385,406	3,032,648
⑤改良率	%	87.9%	87.0%	77.3%	79.2%

表2. 地域別市道の延長・舗装率・改良率

令和2年4月1日現在

	単位	富山	大沢野	大山	八尾	婦中	山田	細入	計
①路線数	本	8,602	484	272	529	664	60	65	10,676
②総延長	m	2,006,968	195,324	107,914	359,150	368,108	108,438	34,276	3,180,178
③実延長	m	1,966,886	191,118	106,756	350,773	356,243	103,839	33,930	3,109,545
④実面積	m ²	12,593,286	1,303,018	698,306	2,002,005	2,360,401	532,653	216,302	19,705,971
⑤舗装済延長	m	1,854,591	180,385	99,035	266,023	314,123	64,928	32,781	2,811,866
⑥舗装済面積	m ²	12,059,815	1,257,871	471,858	1,247,437	2,154,396	383,570	204,870	17,779,817
⑦砂利道延長	m	112,295	10,733	7,721	84,751	42,119	38,911	1,149	297,679
⑧規格改良済延長	m	1,615,114	144,877	81,687	189,038	265,492	72,015	27,314	2,395,537
⑨舗装率 (=⑤/③)	%	94.3%	94.4%	92.8%	75.8%	88.2%	62.5%	96.6%	90.4%
⑩改良率 (=⑧/③)	%	82.1%	75.8%	76.5%	53.9%	74.5%	69.4%	80.5%	77.0%

表 3. 市道路線認定及び廃止の推移

	前年度 路線数(路線)	新規認定 (路線)	廃止 (路線)	小計 (路線)	合計 (路線)	延長 (km)
H27年度末	10,462	34	2	32	10,494	3,086
H28年度末	10,494	52	7	45	10,539	3,092
H29年度末	10,539	70	4	66	10,605	3,100
H30年度末	10,605	42	10	32	10,637	3,104
R1年度末	10,637	45	6	39	10,676	5,765

表 4. 道路延長等の推移

	路線数 (路線)	道路延長 (m)	道路面積 (m ²)	舗装延長 (m)	舗装面積 (m ²)	改良済 延長(m)	砂利道 延長(m)	舗装率 (%)	改良率 (%)
H27年度末	10,494	3,086,432	18,942,466	2,776,986	17,421,838	2,354,414	309,304	90.0%	76.3%
H28年度末	10,539	3,091,534	19,560,309	2,786,929	17,523,154	2,365,601	304,604	90.1%	76.5%
H29年度末	10,605	3,100,243	19,627,875	2,800,242	17,691,800	2,382,472	300,002	90.3%	76.8%
H30年度末	10,637	3,103,953	19,668,932	2,805,335	17,738,373	2,389,169	298,618	90.4%	77.0%
R1年度末	10,676	3,109,545	19,705,971	2,811,866	17,779,816	2,395,536	297,680	90.4%	77.0%

表5. 地域別の橋梁概況

平成31年4月1日現在

種別	項目	富山	大沢野	大山	八尾	婦中	山田	細入	合計
永久橋	数量(橋)	1,498	114	77	197	281	27	22	2,216
	延長(m)	9,921	1,001	1,081	3,294	2,824	738	888	19,747
	面積(m ²)	79,240	7,630	7,315	22,874	21,367	4,430	5,683	148,539
木橋	数量(橋)	2	0	1	1	1	0	0	5
	延長(m)	17	0	24	71	4	0	0	116
	面積(m ²)	63	0	61	192	4	0	0	320
計	数量(橋)	1,500	114	78	198	282	27	22	2,221
	延長(m)	9,938	1,001	1,105	3,365	2,828	738	888	19,863
	面積(m ²)	79,303	7,630	7,376	23,066	21,371	4,430	5,683	148,859
内、重要橋梁	数量(橋)	106	15	15	49	37	7	8	237

表6. 橋梁の推移

		国道	県道	市道			
		数量(橋)	数量(橋)	数量(橋)	橋長(m)	面積(m ²)	重要橋梁(橋)
H26年度末	永久橋	162	684	2,207	19,548	145,649	224
	木橋	0	0	6	123	340	0
	合計	162	684	2,213	19,671	145,989	224
H27年度末	永久橋	158	684	2,212	19,531	145,846	224
	木橋	0	0	6	123	340	0
	合計	158	684	2,218	19,654	146,186	224
H28年度末	永久橋	152	683	2,210	19,711	147,582	227
	木橋	0	0	6	124	340	0
	合計	152	683	2,216	19,835	147,922	227
H29年度末	永久橋	152	683	2,217	19,754	148,675	237
	木橋	0	0	5	116	320	0
	合計	152	683	2,222	19,870	148,995	237
H30年度末	永久橋	152	683	2,216	19,747	148,539	237
	木橋	0	0	5	116	320	0
	合計	152	683	2,221	19,863	148,859	237

表7. その他の市道施設状況

項 目		年 次	富山	大沢野	大山	八尾	婦中	山田	細入	合計		
そ の 他 施 設	独 立 自 歩 道	延長 (m)	H30年度	19,288	154	15	0	0	0	0	19,457	
			R1年度	19,288	154	15	0	0	0	0	19,457	
		面積 (㎡)	H30年度	105,739	307	49	0	0	0	0	0	106,095
			R1年度	106,041	307	49	0	0	0	0	0	106,397
	横 断 歩 道 橋	数量 (橋)	H30年度	2	0	0	1	0	0	0	0	3
			R1年度	2	0	0	1	0	0	0	0	3
		延長 (m)	H30年度	87	0	0	84	0	0	0	0	171
			R1年度	87	0	0	84	0	0	0	0	171
	地 下 歩 道	数量 (箇所)	H30年度	2	0	0	0	0	0	0	0	2
			R1年度	2	0	0	0	0	0	0	0	2
		延長 (m)	H30年度	88	0	0	0	0	0	0	0	88
			R1年度	88	0	0	0	0	0	0	0	88
	トンネル	数量 (箇所)	H30年度	1	0	0	0	1	2	1	0	5
			R1年度	1	0	0	0	1	2	1	0	5
		延長(m)	H30年度	37	0	0	0	142	537	207	0	923
			R1年度	37	0	0	0	142	537	207	0	923
洞 門	数量 (箇所)	H30年度	0	0	0	0	0	0	0	6	6	
		R1年度	0	0	0	0	0	0	0	6	6	
	延長(m)	H30年度	0	0	0	0	0	0	0	379	379	
		R1年度	0	0	0	0	0	0	0	379	379	
鉄 道 と の 交 差	立 体 (箇所)	H30年度	16	2	2	3	0	0	5	0	28	
		R1年度	16	2	2	3	0	0	5	0	28	
	平 面 (箇所)	H30年度	70	4	6	8	9	0	2	0	99	
		R1年度	70	4	6	8	9	0	2	0	99	
	計	H30年度	86	6	8	11	9	0	7	0	127	
		R1年度	86	6	8	11	9	0	7	0	127	

表 8. 街灯管理及び設置状況の推移

(単位：灯)

年度	新設	移管	小計	管理灯数累計	備考
H27	218	109	327	49,799	内、LED4,726
H28	361	131	492	50,291	内、LED5,613
H29	268	117	385	50,676	内、LED7,326
H30	4	97	101	50,777	内、LED7,427
R1	217	119	336	51,113	全数LED

※R1年度ESCO事業の全数調査により、過年度分の管理灯数累計およびLED灯数を修正

表 9. 交通安全灯管理及び設置状況の推移

(単位：灯)

年度	管理灯数(新設・移管)	管理灯数累計	備考
H27	10	5,436	
H28	5	5,441	内、LED653
H29	12	5,453	内、LED660
H30	16	5,469	内、LED664
R1	0	5,469	全数LED

※R1年度ESCO事業の全数調査により、過年度分の管理灯数累計およびLED灯数を修正

表 10. 消雪施設設置状況

(単位：km)

年度	市管理	町内会	小計	消雪延長計	備考
~H27	243.2	383.5	626.7	626.7	
H28	0.1	14.2	14.3	641.0	
H29	1.5	9.9	11.4	652.4	
H30	0.0	14.0	14.0	666.4	
R1	0.0	6.0	6.0	672.4	
累計	244.8	427.6	672.4		

表 11. 町内会消雪装置設置補助事業実績

年度	件数(件)	延長(m)	補助額(千円)	備考
H27	24	9,361	111,085	(要綱の変更概要) S56年7月 補助率30%→50% S60年4月 限度額500万円→600万円 H 3年4月 " 600万円→750万円 H 7年4月 " 750万円→1,000万円 H18年4月 " 消雪装置 500万円 揚水施設 500万円 H21年4月 " 消雪装置 250万円 揚水施設 250万円
H28	19	10,749	98,748	
H29	6	2,172	26,123	
H30	11	3,388	50,005	
R1	20	1,400	55,369	

表 1 2. 除雪状況等の推移

年度	降雪量 (cm)	最高積雪深 (cm)	除雪計画 延長 (km)	機械借上料 (千円)	除雪総費用 (千円)
H27	132	51	1,859.7	409,087	893,827
H28	172	39	1,849.5	414,531	1,095,246
H29	430	84	1,852.6	419,002	2,143,346
H30	81	19	1,854.5	454,740	858,522
R1	34	15	1,854.8	496,002	791,044

表 1 3. 除雪等実績 (路線数、除雪延長)

年度	除雪路線数	合計 (km)			凍結防止剤 散布量 (g/m ²)	
		車道 (km)	歩道 (km)	公園園路等 (km)		
H27	7,307	1,859.7	216.9	59.1	2,135.7	40
H28	7,218	1,849.5	218.2	59.1	2,126.8	40
H29	7,218	1,852.6	218.0	59.1	2,129.7	40
H30	7,218	1,854.5	230.9	59.1	2,144.5	40
R1	7,213	1,854.8	232.1	59.1	2,146.0	40

表 1 4. 除雪機械の状況

保有区分	機 種	平成28年度	平成29年度	平成30年度	令和元年度
市保有 機械 (台)	除雪グレーダ	6	6	6	6
	スノーローダ	43	39	39	38
	除雪ドーザ	36	34	34	31
	除雪トラック	3	3	3	3
	ロータリー除雪車	12	12	12	12
	小型除雪機 (搭乗式)	13	15	15	16
	小型除雪機 (ハンド式)	65	54	49	50
	凍結防止剤散布車	4	4	4	3
	リース (ローダ、ドーザ、小型)	497	498	555	574
	その他	1	1	0	1
	計	680	666	717	734
業者有 機械 (台)	除雪グレーダ	27	26	26	24
	スノーローダ	282	252	252	249
	除雪ドーザ	50	74	75	73
	除雪トラック	3	2	2	3
	ロータリー除雪車	12	9	11	8
	小型除雪機 (搭乗式)	5	6	6	6
	小型除雪機 (ハンド式)	97	91	96	92
	凍結防止剤散布車	1	0	0	0
	その他	19	36	27	13
	計	496	496	495	468
合 計		1,176	1,162	1,212	1,202

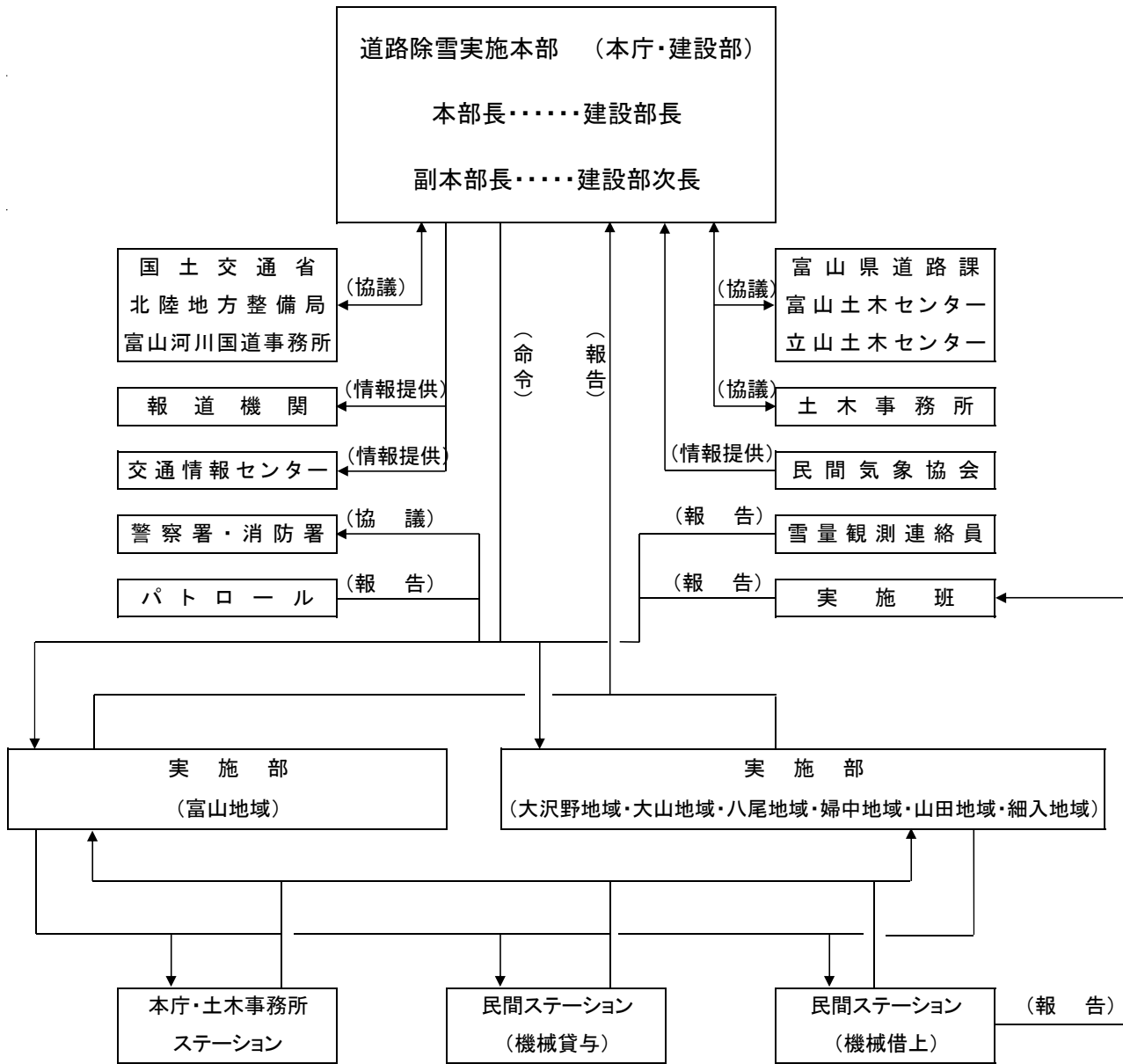
表 15. 富山市の冬期気象概況

資料 富山気象地方台
富山市石坂2415

年度 項目	単位	2010 (H22)	2011 (H23)	2012 (H24)	2013 (H25)	2014 (H26)	2015 (H27)	2016 (H28)	2017 (H29)	2018 (H30)	2019 (R1)	'15-'19 5ヶ年 平均
大雪注意 報発表回数	回	36	9	18	23	16	8	13	16	5	3	9.0
大雪警報 発表回数	回	1	4	4	1	4	1	2	3	0	0	1.2
最大降雪量	cm	26	54	40	24	43	32	25	41	12	15	25.0
最大降雪日	月日	1.27	2.17	1.3	2.8	2.9	1.24	1.14	2.6	12.29	2.18	-
最大積雪深	cm	77	95	43	25	52	51	39	84	19	15	41.6
最大積雪日	月日	1.31	2.17	12.9	2.8	2.10	1.25	1.24	2.13	12.29	2.18	-
累計降雪深	cm	321	404	305	161	306	132	172	430	81	34	169.8
降雪期間	月日	12.24 ~ 3.26	12.17 ~ 3.26	12.8 ~ 3.3	12.12 ~ 3.10	12.5 ~ 3.24	1.19 ~ 3.2	12.15 ~ 3.8	12.6 ~ 2.22	12.9 ~ 2.14	2.5 ~ 2.27	-
15cm以上 降雪日	回	9	9	4	2	4	2	5	10	0	1	3.6
10cm以上 降雪日	回	14	5	10	3	12	3	6	15	2	1	5.4
降雪日数	日	35	48	37	31	36	19	19	36	20	6	20.0
異常低温 注意報 発表回数	回	31	18	23	53	23	18	22	33	11	6	18.0
1℃以下の 温度回数	日	78	51	29	70	72	46	40	74	48	28	47.2
最低気温	℃	-5.0	-5.3	-1.5	-4.1	-3.3	-3.9	-3.7	-5.3	-2.9	-5.1	-4.2
最低気温日	月日	1.29	1.31	2.25	2.6	2.9	1.25	1.14	1.13	1.10	2.7	0.7
冬期平均 気温	℃	3.3	3.5	3.9	4.4	4.3	5.9	5.1	4.3	5.72	6.9	5.6

※データは9:00~9:00までの24時間とする。

図1. 道路除雪体制系統図



4. 河川課

(1) 主要事業

1) 河川水路整備事業費 事業費 2億3,255万円

市街地を流れる都市基盤河川や準用河川において、河川の断面不足などによる洪水被害の解消を行うことにより、治水機能の向上を図ります。

また、市民生活に密接な地域内の排水路においては、老朽化が進行し、石積など水路壁の崩壊や水路底の洗掘により宅地等の陥没や溢水が生じるなど危険な状況となっているほか、堆積土による悪臭が発生しています。このことから、対策が必要な排水路について計画的に改良を実施します。

(千円)

地域	河川等区分	全体計画		令和2年度		2年度末進捗率
		計画年度	計画内容	事業費	主な内容	
富山	馬渡川改修	H 6～R 9	延長 820 m	183,000	橋梁上部工	86.2%
	宮路川改修	H13～R 5	延長 640 m	3,000	工事延長 10 m	99.5%
	宮路川改修(準用)	H30～R10	延長 820 m	3,000	委託業務	0.0%
	中川改修	H 6～R10	延長 2,460 m	31,800	工事延長 10 m	90.4%
	半俵川排水路	H18～R 2	延長 533 m	1,500	付帯工	100.0%
	古川改修	R 2～R 8	延長 300 m	8,000	委託業務	0.0%
婦中	麦島排水路	H23～R 8	延長 360 m	2,000	工事延長 20 m	56.4%



整備実績 (都市基盤河川改修事業 宮路川)



整備実績 (都市基盤河川改修事業 馬渡川)



整備実績 (準用河川改修事業 中川)

2) 浸水対策事業費 事業費 2億2,260万円

地球温暖化に伴う気候変動により降雨が局地化・集中化し、その被害も頻発化・激甚化しています。そのなかで、ハード整備だけではなくソフト事業や民間による被害軽減対策など、総合的な治水対策の推進を図ります。

- ・ハード整備

(千円)

地域	河川等区分	全体計画		令和2年度		2年度末進捗率
		計画年度	計画内容	事業費	主な内容	
富山	田中排水路	H22～R10	延長 1,000 m	8,000	委託業務	51.0%
	岩瀬川排水路	H16～R10	延長 1,850 m	10,000	工事延長 10 m	46.1%
	古志町排水路	H29～R11	延長 2,400 m	16,200	工事延長 125 m	60.8%
	下富居排水路	H23～R 5	延長 917 m	63,500	工事延長 63 m	43.6%
	赤田排水路	H23～R 5	延長 335 m	8,000	委託業務	40.3%
	宮田川	H24～R 3	調整池築造工	9,000	委託業務	30.0%
	犬島排水路	H23～R 5	延長 1,220 m	33,800	工事延長 70 m	38.9%
	那智町排水路	H27～R 5	延長 465 m	35,000	工事延長 40 m	22.6%
	佐田川排水路	H28～R18	延長 280 m	9,000	工事延長 23 m	26.3%
	半俵川排水路	R 2～R 5	延長 230 m	6,000	工事延長 20 m	8.7%
	荏原川排水路	R 2～R 5	延長 300 m	15,000	工事延長 70 m	23.3%

- ・ソフト事業 河川水位監視システム構築業務 外

3) 浸水対策費 事業費 513万円

浸水被害の解消を図るための河川整備は長期間を要することから、当面の対応策として、河川や水路への雨水の流入量を抑制する水田貯留などの雨水流出抑制策が効果的であると考えています。

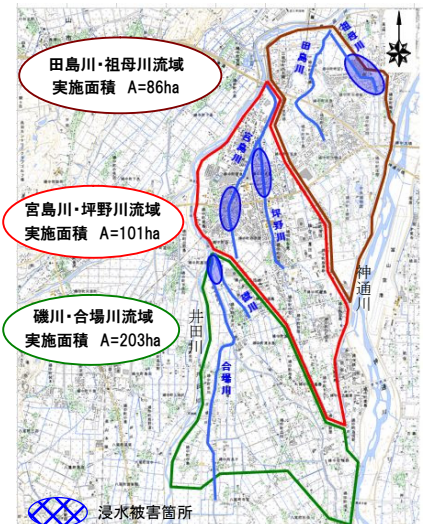
水田貯留とは、水田の排水口に小さな穴のある堰板を設置し、大雨時に水田に降った雨を一時的に溜めることで流出量を抑制することにより、浸水被害の軽減を図るものです。

水田貯留は、神通川と井田川に挟まれた婦中地域で耕作者の皆様の協力を得て実施されており、令和元年度における実績は約390haとなります。これまで度々浸水被害に見舞われた坪野川沿川では、近年は大きな被害が発生していません。

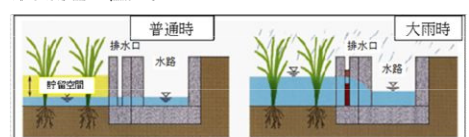
本市では、この取り組みを継続・拡充するため、水田貯留に協力いただいた耕作者に対し、畦畔強化に必要な作業労務について助成を行っています。



令和元年度水田貯留実施面積



水田貯留の仕組み



- ・水田貯留推進事業負担金

4) 急傾斜地崩壊対策事業費 事業費 3,310万円

- ・山本地区

5) 土砂災害対策事業費 事業費 280万円

- ・土砂災害ハザードマップ修正業務 外

6) 火防水路改良事業費 事業費 8,000万円

- ・三仏川、第三火防水路

7) 水防事務費 事業費 508万円

- ・水防訓練の実施、排水ポンプ車の管理、水防計画の作成、外

(千円)

	令和2年度		備考
	計画内容	事業費	
水防訓練	実施予定日：未定 会場：未定 内容：未定	298	

富山市水防訓練の様子



水防工法訓練



人命救助訓練

(2) 統計資料

表1. 富山市域関係河川の状況

(R2.4.1現在)

区分	種別	本 川		支 川		小 支 川		計	
		河川数	延 長	数	延 長	数	延 長	数	延 長
1級河川		2	97,590	20	166,870	75	216,580	97	481,040
			(97,590)		(166,870)		(214,980)		(479,440)
	[2]	[46,700]	[3]	[22,900]			[5]	[69,600]	
2級河川		4	57,260	9	34,190			13	91,450
			(12,500)		(25,210)				(37,710)
準用河川		5	(12,310)	15	(29,840)	16	(15,340)	36	(57,490)
市域内の計		11	(122,400)	44	(221,920)	91	(230,320)	146	(574,640)

()市域内延長、[]市域内直轄分

※1級河川本川延長のうち、常願寺川は県告示の延長51,670mを用いているが、国土交通省では約56kmと公表している。

表2. 河川水路整備事業実績

年度	総事業費 (千円)	基 幹 河 川							排水路		
		都市基盤河川			準用河川			合計		都市排水路等	
		箇所	延長 (m)	事業費 (千円)	箇所	延長 (m)	事業費 (千円)	延長 (m)	事業費 (千円)	延長 (km)	事業費 (千円)
H27	247,659	2	3	103,064	1	148	134,735	151	237,799	0.06	9,860
H28	256,448	1	40	184,205	1	70	64,683	110	248,888	0.05	7,560
H29	281,520	2	41	183,307	1	11	90,502	52	273,809	0.05	7,711
H30	161,482	2	0	117,761	1	22	35,796	22	153,557	0.04	7,925
R1	219,260	2	0	141,951	2	27	69,384	27	211,335	0.04	7,925

表3. 浸水対策事業実績

年度	総事業費 (千円)	水路整備		その他		備 考
		箇所	延長(m)	箇所	整備内容	
H27	347,986	11	792	2	グラウンド貯留施設 調整池整備	堀川小グラウンド、犬島調整池 委託5箇所
H28	234,658	10	359	3	調整池整備、水門整備	犬島調整池、新根塚調整池 委 託3箇所
H29	204,994	14	327	2	調整池整備	犬島調整池、新根塚調整池 委 託3箇所
H30	224,038	10	926	1	調整池整備	新根塚調整池、委託5箇所
R1	280,565	6	771	1	調整池整備	新根塚調整池、委託5箇所

表4. 水辺空間整備事業実績 (H25年度完了)

年度	総事業費 (千円)	箇所	名称	備考
H22	38,420	1	白岩川	
H23	24,465	1	白岩川	
H24	36,887	1	白岩川	
H25	29,778	1	白岩川	

表5. 富山市の土砂災害危険箇所

(R2.4.1現在)

	急傾斜地崩壊危険箇所			地すべり危険箇所								土石流 危険渓 流	土砂 災害 警戒 区
	指定 (地域数)	未指定	計	国土交通省分		林野庁分		農林水産省 農林振興局分		計			
				指定	未指定	指定	未指定	指定	未指定	指定	未指定		
富山市	67	780	847	40	35	29	24	8	37	77	96	338	1,327
富山地域	7	59	66		2						2	9	68
大沢野地域	8	125	133	2	6		2		6	2	14	26	170
大山地域	10	121	131	2	7	3	3		1	5	11	102	246
八尾地域	24	220	244	23	10	21	12	3	19	47	41	142	461
婦中地域	11	108	119	3	4		1		1	3	6	22	151
山田地域	7	111	118	9	2	5	5	5	10	19	17	15	169
細入地域		36	36	1	4		1			1	5	22	62

表6. 急傾斜地崩壊防止対策事業実績

年度	総事業費 (千円)	箇所	延長(m)	備考
H27	14,418	2	25	吉作、上瀬
H28	16,111	2	24	吉作、山本、上瀬
H29	38,854	3	59	吉作、山本、友坂
H30	34,968	3	34	吉作、山本、友坂
R1	30,876	2	40	山本、友坂

表7. 火防水路改良事業実績

年度	総事業費 (千円)	水路整備		備考
		箇所	延長(m)	
H27	71,117	2	114	第三火防水路、三仏川
H28	72,095	1	58	三仏川
H29	40,387	1	50	第三火防水路
H30	216,057	2	239	第三火防水路、三仏川
R1	69,281	1	40	第三火防水路

表 8. 道路橋りょう災害復旧費（補助事業のみ）

年度	総事業費 (千円)	箇所	災害内容	備 考
H27	10,876	2	豪雨による道路災害	
H28	5,194	1	豪雨による道路災害	
H29	20,930	3	豪雨による道路災害	
H30	30,024	2	豪雨による道路災害	
R1	0	0		

表 9. 河川災害復旧費（補助事業のみ）

年度	総事業費 (千円)	箇所		備 考
H17	21,195	3	梅雨前線豪雨による河川災害	
H28	0	0		
H29	0	0		
H30	0	0		
R1	0	0		

5. 道路構造保全対策課

(1) 主要事業

1) 道路構造マネジメント推進事業 事業費 14,432 万円

橋梁等の持続可能なマネジメントの実現

本市では橋梁やトンネルをはじめ、シェッドや大型カルバート、門型標識等の多くの社会インフラを管理しており、人口減少や高齢化の進展など、社会経済情勢の変化の中で橋梁等の維持管理に要する負担は、ますます深刻化することが予測され、社会インフラの老朽化に起因する重大な事故が発生する恐れが高まりつつあります。

橋梁やトンネル等は、日常生活や都市活動、災害時には緊急物資の輸送等を支える基礎的かつ重要な社会インフラであり、将来にわたり、その機能を維持する必要があることから、社会経済情勢の変化を的確に捉えつつ、本市のまちづくりの方向性を見据え、選択と集中によるメリハリのある対応を推進することで、持続可能なマネジメントの実現を目指します。

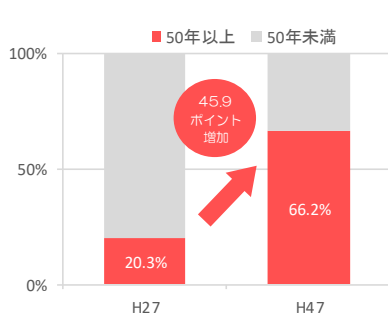
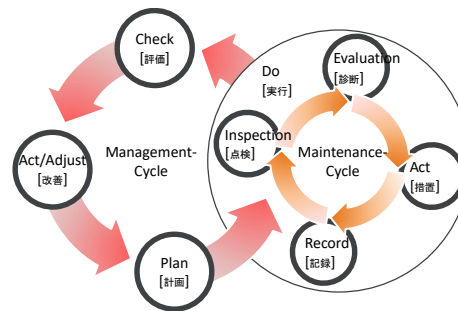
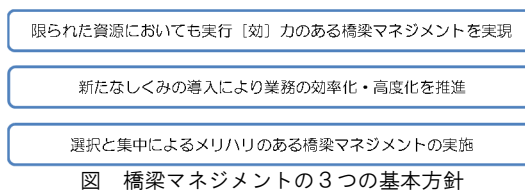


図 架設から50年以上経過する重要橋梁（15m以上）の割合
※架設年数が明らかな222橋を対象



的確な点検・診断の推進

点検・診断業務は、点検によって得られた客観的な情報をもとに、主に施設の機能面に着目し、劣化損傷の進行性、対策の必要性の判断を行うなど、橋梁やトンネル等の維持修繕・更新の方向性を決定付けるものです。

そのため、5年に1度の定期点検に計画的に取り組み、劣化損傷などの状態把握と健全性の診断、経過観察や維持修繕などの措置方針の決定を推進するとともに、精度向上に継続的に取り組んでいきます。



橋梁点検車による点検



特殊高所技術による点検



診断協議の様子

2) 道路構造保全事業 事業費 90,083 万円

確実な維持修繕・更新の推進

維持修繕・更新業務は、点検・診断などによって得られた情報をもとに、必要となる対策を行うことで、中長期的な橋梁やトンネル等の機能維持・向上を図るものです。

そのため、維持修繕では、劣化損傷の状態や規模、その発生原因などを正確に把握し、適切な材料や工法を選定し、確実な機能維持を推進するとともに、更新では、将来の維持管理性にも配慮した更新を推進します。



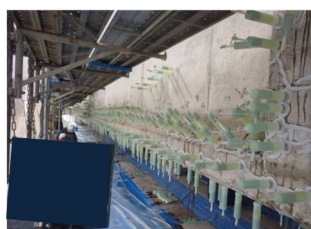
ひび割れの進展



腐食の進展



深刻な断面欠損



ひび割れ注入



再塗装



更新

3) 八田橋架替事業 事業費 20,005 万円

八田橋は、昭和 30 年に架設され、これまで約 60 年間にわたり本市の発展を支え、現在では、ポートラムや路線バスが走行するとともに、緊急通行確保路線に位置づけられるなど、本市の都市活動や地域の強靭化を支える重要な社会基盤であります。

しかしながら、老朽化の進展により、将来にわたりその機能を維持し続けることが困難な状況であったことから、平成 26 年に更新事業に着手し、路面電車の南北接続にあわせ、令和 2 年 3 月に供用を開始したところあり、引き続き、既存橋脚の撤去など、確実に更新事業を推進していきます。



R2.4 撮影

橋 長 : 36.0m
 有効幅員 : 10.0m (車道 7.0m+歩道 3.0m)
 総 幅 員 : 10.0m
 斜 角 : 右 75°
 上部構造 : 単純ポータルラーメンプレビーム合成桁橋
 下部構造 : 逆 T 式橋台
 場所打ち杭基礎 φ1000
 A1 26.5m 8本 A2 橋台 27.0m 8本

■桁と橋台が一体となったポータルラーメン構造を採用することで、橋梁の構造上伸縮装置や支承などの部材をなくし、橋梁の耐久性や維持管理性を向上させています。

(2) 統計資料

1) 定期点検実績・健全性の診断結果

① 橋梁

(箇所数)

年度		H26-H30	R1
健全性			
重要橋梁 N: 243橋		224	82
15m以上	I	80	45
	II	78	18
	III	63	19
	IV	3	-
小規模橋梁 N: 1, 959橋		1, 950	385
15m未満	I	1, 186	288
	II	621	78
	III	142	19
	IV	1	-
合計 N: 2, 202橋		2, 174	467
	I	1, 266	333
	II	699	96
	III	205	38
	IV	4	-

※橋梁数は R1 年度末現在

② トンネル

(箇所数)

年度		H26-H30	R1
健全性			
トンネル N: 5箇所		4	-
	I	-	-
	II	1	-
	III	1	-
	IV	2	-

※トンネル数は R1 年度末現在 ※ 1 箇所未点検

③ 横断歩道橋

(箇所数)

年度		H26-H30	R1
健全性			
横断歩道橋 N: 3橋		3	-
	I	-	-
	II	1	-
	III	2	-
	IV	-	-

※横断歩道橋数は R1 年度末現在

④ シェッド

(箇所数)

年度		H26-H30	R1
健全性			
シェッド N: 6基		-	6
	I	-	-
	II	-	6
	III	-	-
	IV	-	-

※シェッド数は R1 年度末現在

⑤ 大型カルバート

(箇所数)

年度		H26-H30	R1
健全性			
大型カルバート N: 2基		2	-
	I	-	-
	II	2	-
	III	-	-
	IV	-	-

※大型カルバート数は R1 年度末現在

⑥ 門型標識

(箇所数)

年度		H26-H30	R1
健全性			
門型標識 N: 4基		4	-
	I	-	-
	II	4	-
	III	-	-
	IV	-	-

※門型標識数は R1 年度末現在

2) 維持修繕・更新 施工実績

(箇所数)

種別		年度			
		H28	H29	H30	R1
○維持修繕 (橋面防水、塗装塗替等)					
重要橋梁 (15m以上)	第1次緊急通行確保路線	0	0	0	0
	第2次緊急通行確保路線	0	1	2	1
	第3次緊急通行確保路線	6	6	2	2
	その他路線	7	11	7	10
	小計	13	18	11	13
小規模橋梁 (15m未満)	全路線対象	1	6	4	18
合計		14	24	15	31
○更新 (架替)					
重要橋梁	全路線	2	5	2	2
小規模橋梁	全路線	2	0	1	0
合計		4	5	3	2

※委託含まず ※工事を行った延べ橋梁数

3) 八田橋架替事業 施工実績

(百万円)

項目 年度	事業費	主な施工内容	進捗率
H27	371	支障物件 (水道、ガス、ライトレール設備等) 移設 1式	22.6%
H28	323	杭基礎工、下部工 1式 (上流側)	40.5%
H29	183	下部工、上部工 1式 (上流側)	50.7%
H30	203	杭基礎工、下部工 1式 (下流側)	61.9%
R1	410	下部工、上部工 1式 (下流側)	73.9%

6. 公園緑地課

(1) 主要事業

1) 公園整備事業 事業費 3億9,600万円

(千円)

事業概要	事業費
<ul style="list-style-type: none"> ・ 城山公園 施設整備・実施設計・用地取得・調査等 ・ 山室二区公園 用地取得・函渠工等 ・ 牛島公園 園路広場工・S L展示建屋建設等 ・ 公園施設長寿命化 計画更新・公園施設更新等 	396,000



布瀬公園（近隣公園）

2) 花と緑の推進事業 事業費 9,649 万円

(千円)

事業名	令和2年度	
	事業費	事業費
花でつなぐフラワーリング事業	62,701	富山駅から中心市街地を花でつなぎ、街を花で彩る事業
松川桜並木保全事業	6,053	松川の桜並木保全を行い、次世代へ引き継ぐ事業
都市緑地事業	1,250	緑化審議会の開催と条例に基づく保存樹木・樹林の補助
緑を育てる事業	1,842	花と緑の少年団の育成と催事の開催
緑化推進事業	24,638	花と緑にあふれる地域づくりの機運を高める事業



令和元年度 富山市花いっぱいコンクール
 保育施設・幼稚園部門 最優秀賞
 西田地方保育所

3) 公園管理事業 事業費 7億 209万円

(千円)

	事業費	富山 地域	大沢野 地域	大山 地域	八尾 地域	婦中 地域	山田 地域	細入 地域
公園管理費	702,084	567,815	24,903	8,863	56,723	37,224	3,312	3,244

4) 呉羽丘陵整備事業 事業費 757万円

(千円)

事業名（業務名）	令和2年度	
	事業費	主な内容
呉羽丘陵視点場及び園路 周辺樹木管理業務	1,000	呉羽丘陵の眺望の確保を図るため、視点場及び園路周辺の樹木の剪定等を行う。
呉羽丘陵竹林伐採 ボランティア事業補助	758	市民参加による竹林伐採ボランティア活動事業への補助金及び保険料
呉羽丘陵里山再生事業	5,503	竹が繁茂し荒廃している呉羽丘陵の竹林や幼竹を伐採し、里山の再生を図る。
呉羽丘陵フィールド ミュージアム推進事業	300	環境未来都市のプロジェクトとして、呉羽丘陵を舞台に「人と自然との共生&再生可能エネルギー」のフィールドミュージアムを形成する。

5) ファミリーパーク管理事業 事業費 4億 1,788万円

補助金 279,540千円、委託料 133,820千円、負担金 4,500千円、その他 20千円



フィールドアスレチック木製遊具（ファミリーパーク 無料エリア）

(2) 統計資料

表1. 公園等種別現況

令和2年3月31日現在

区分	都市計画公園				都市計画外公園		計		備考
	計画公園		開設済公園		箇所数	面積 (ha)	箇所数	面積 (ha)	
	箇所数	面積 (ha)	箇所数	面積 (ha)					
街区公園	123	23.54	122	23.39	930	66.46	1052	89.85	
	123	23.54	122	23.39	930	66.46	1052	89.85	
近隣公園	20	41.90	15	29.11	8	13.35	23	42.46	
	21	43.10	16	30.31	8	13.35	24	43.66	
地区公園	9	47.93	8	37.03	1	2.97	9	40.00	馬場記念公園 5.1、城東ふれあい公園 7.80、 布瀬南公園 4.60、山室二区公園 2.30、 粟島公園 1.30、五福山水苑 3.50、 水橋西公園 0、八尾西山公園 7.70、 町民ひろば 2.97、 婦中羽根ピースフル公園 4.73
	9	47.93	8	37.03	1	2.97	9	40.00	
総合公園	7	504.54	6	221.64	1	12.01	7	233.65	城址公園 7.06、呉羽山公園 24.8、 城山公園 151.71、稲荷公園 13.21、 富山南総合公園 15.2、富岩運河環水公園 9.8、 常願寺川公園 13.9、城ヶ山公園 9.66、 神通川水辺プラザ 12.01
	9	529.14	8	245.34	1	12.01	9	257.35	
運動公園	2	28.40	2	18.47	0	6.09	2	24.56	富山県五福公園 15.6、富山県岩瀬ｽﾎﾟｰﾂ公園 22.1、 富山県総合運動公園 46.0、神通川緑地 11.8、 大沢野総合運動公園 12.76
	5	110.60	5	102.17	0	6.09	5	108.26	
特殊公園	4	23.80	2	4.30	2	9.93	4	14.23	赤江川公園(風致) 0、いたち川公園(風致) 1.8、 松川公園(風致) 2.5、西の番霊園 0、 寺家公園 6.74、猿倉山公園 3.19
	4	23.80	2	4.30	2	9.93	4	14.23	
緩衝緑地	1	5.90	1	5.90	0	0	1	5.90	神通川南緑地(空港ｽﾎﾟｰﾂ緑地) 13.2、 北代緑地 5.9
	2	19.30	2	19.10	0	0	2	19.10	
都市緑地	2	18.10	2	15.24	18	11.74	20	26.98	大村、高原、水橋中新町、清流台、住友町、 金屋四区、東ふたば台、上富居、 四方草島企業団地、田中町、神通川左岸広場、 山室荒屋、呉羽南部緑地、松野緑地、 殿様林緑地、上滝公園、婦中神通川緑地公園、 白岩川緑地、西大沢1区緑地、西大沢3区緑地
	2	18.10	2	15.24	18	11.74	20	26.98	
緑道	3	1.67	3	1.67	0	0.00	3	1.67	半俵川緑地 0.83、不二越緑地 0.45、 荒川緑地 0.39
	3	1.67	3	1.67	0	0.00	3	1.67	
合計	171	695.78	161	356.75	960	122.55	1121	479.3	□ は県営を含まず ※面積数値は開設済面積を示す
	178	817.18	168	478.55	960	122.55	1128	601.1	

その他 地域広場 4箇所 1.59ha(婦中地域1件、細入地域2件、山田地域1件)

表2. 県営公園

令和2年3月31日現在

	種別	計画面積 (ha)	開設面積 (ha)
① 富山県五福公園	(運動)	15.6	15.6
② 富山県岩瀬緑地公園	(運動)	20.6	22.1
③ 県庁前公園	(近隣)	1.2	1.2
④ 富山県常願寺川公園	(総合)	14.9	13.9
⑤ 富山県空港緑地	(緩衝)	13.4	13.2
⑥ 富山県総合運動公園	(運動)	46.0	46.0
⑦ 富山県富岩運河環水公園	(総合)	9.7	9.8
計		121.4 (ha)	121.8 (ha)

※東中野一丁目公園(街0.43ha)の箇所数は都市計画公園外の公園に含み、面積は近隣公園開設済に計上。

※富山県常願寺川公園の面積は富山市分を計上、全体では計画35.9ha/開設29.4ha。

表3. 市民一人当たりの公園緑地面積

	人口 (人)	公園緑地面積 (㎡)	一人当たり公園緑地面積 (㎡/人)
H30年度末	415,904	6,009,900	14.45
R01年度末	414,659	6,011,000	14.50

※市街化区域における一人当たり公園面積：7.74㎡(2,193,362㎡/283,448人)

※地域広場は含まず。

7. 防災対策課

(1) 主要事業

1) 避難行動要支援者支援事業 事業費 60万円

- ・地域における支援の仕組みづくりや、登録名簿の継続整備と登録者の拡大。

(千円)

	令和2年度		備考
	計画内容	事業費	
避難行動要支援者支援事業	登録名簿の更新及び要配慮者ごとの避難支援プラン（個別計画）の作成等	600	登録者数 5,779人 (R2年3月末)

2) 防災啓発事業 事業費 189万円

- ・総合防災訓練、職員参集訓練等の各種訓練や、防災講演会を開催し防災意識の向上を図る。

(千円)

	令和2年度		備考
	計画内容	事業費	
総合防災訓練	実施予定日：10月3日（土） 会場予定：アイザックススポーツドーム、大久保小学校 内容：地震対策訓練、人命救助訓練等	1,621	
防災講演会	有識者による講演会（市民対象）	262	



富山市総合防災訓練の様子

3) 自主防災組織育成・支援事業 事業費 836 万円

- ・地域防災活動の主力となる自主防災組織の結成と育成を促進
- ・防災士の資格取得のための受講料の一部を県と市で負担

(千円)

	令和 2 年度		備考
	計画内容	事業費	
自主防災組織 活動事業補助	・資機材整備の助成 ・防災訓練の助成	7,559	組織数 551 組織 組織率 68.8% (R2 年 3 月末)
防災士養成・育成 研修事業	防災士の資格取得のための研修 受講料の一部を負担	60	補助予定者数 20 名

4) 避難所運営体制充実強化事業 事業費 50 万円

- ・地区防災計画を策定している自治振興会等に対して、避難所運営訓練の費用や、その運営に必要な資機材の整備費用を支援し、避難所運営の強化を図る。

(2) 統計資料

表 1. 自主防災組織結成の状況

令和2年3月31日現在

地域	富山	大沢野	大山	八尾	婦中	山田	細入	計
組織数 (団体)	352	50	11	33	85	10	10	551
組織世帯数 (世帯)	95,741	5,692	2,094	4,065	15,706	347	511	124,156
管内人口 (人)	319,747	21,696	9,571	19,525	41,493	1,389	1,238	414,659
管内世帯数 (世帯)	143,374	8,966	3,778	7,544	15,706	509	511	180,388
地域別組織率 (%)	66.8	63.5	55.4	53.9	100.0	68.2	100.0	68.8

表 2. 自主防災組織数の推移

		富山	大沢野	大山	八尾	婦中	山田	細入	計
H26年度末	組織数	260	27	10	21	60	10	10	398
	組織率 (%)	50.5	33.1	19.3	39.7	100.0	64.8	100.0	52.8
H27年度末	組織数	277	28	10	24	62	10	10	421
	組織率 (%)	54.8	35.0	23.1	45.8	100.0	65.3	100.0	56.7
H28年度末	組織数	289	39	10	26	62	10	10	446
	組織率 (%)	58.3	48.0	23.2	48.6	100.0	64.7	100.0	60.3
H29年度末	組織数	297	43	10	29	66	10	10	465
	組織率 (%)	58.8	55.5	23.7	54.9	100.0	64.8	100.0	61.4
H30年度末	組織数	330	48	11	33	81	10	10	523
	組織率 (%)	64.6	61.5	54.9	58.6	100.0	65.8	100.0	67.2
R01年度末	組織数	352	50	11	33	85	10	10	551
	組織率 (%)	66.8	63.5	55.4	53.9	100.0	68.2	100.0	68.8

※婦中地区は全域で組織済であるが、町内会毎に再結成しているため組織数のみ増加している。

表 3. 飲料水兼用耐震性貯水槽の設置状況

No.	設置年度	設置場所	所在地	貯留容量 (m ³)
1	H9	城南公園	西中野町一丁目	100
2	H11	岩瀬小学校	岩瀬御蔵町	100
3	H13	呉羽小学校	呉羽町	100
4	H15	四方小学校	四方新出町	100
5	H17	水橋西部小学校	水橋辻ヶ堂	60

表4. 緊急用給水栓の設置箇所

No.	設置年度	施工箇所	井戸径 (mm)	深度 (m)	さく井年月	非常用発電機 容量(KVA)
1	H7	安野屋町一丁目 (富山中部高校敷地内)	300	93	S63/11	25
2	H8	東富山寿町二丁目 (北部中学校)	300	130	H1/12	45
3		奥田町 (富山消防署中分署)	300	153	H6/7	75
4		曙町 (奥田中学校南)	300	151	S62/12	45
5		長江新町 (東部中学校グラウンド)	350	165	S58/3	75
6		根塚町 (自転車歩行者専用道)	250	101	H2/11	35
7		朝菜町三丁目 (朝菜町三丁目公園)	250	150	H2/9	35
8		H9	上飯野新町二丁目 (上飯野新町第二公園)	300	150	H4/9
9	問屋町一丁目 (問屋センター駐車場)		300	152	H6/10	75
10	東石金町 (旧不二越保育所)		400	150	S56/11	100
11	二口町 (自転車歩行者専用道)		250	100	H3/8	25
12	本郷町一区 (堀川南小学校)		300	150	S59/12	75
13	H10	月見町四丁目 (月見町四丁目公園)	300	150	H8/12	45
14		藤見町 (藤見町公園)	300	150	H8/12	45
15		新金代二丁目 (新金代二丁目公園)	300	150	H7/12	25
16		本丸 (富山城址公園)	300	80	S43/9	75
17		飯野新屋 (新屋新町広田住宅)	300	150	H7/12	75
18		豊若町三丁目 (豊若町公園)	300	150	H7/12	75
19		H11	太郎丸一区 (太郎丸公園)	300	150	H8/12
20	五福二区 (五福二区公園)		350	60	H9/12	45
21	H12	五福 (五福山水苑駐車場)	300	152	H8/3	75
22		下熊野 (興南中学校グラウンド)	300	150	H7/11	45
23		牛島 (牛島公園)	300	160	H11/11	75
24		有沢 (有沢団地)	350	100	S52/7	45
25		稲荷町二丁目 (稲荷神社)	350	150	S60/10	75

表5. 災害用備蓄物資

令和2年3月31日現在

		富山	大沢野	大山	八尾	婦中	山田	細入	合計	
		富山市役所 外14箇所	行政サービスセンター	行政サービスセンター 大山消防署	行政サービスセンター	行政サービスセンター 古里小学校	中核型地区センター	中核型地区センター		
食料・飲料水	クラッカー	14,700 食	350 食	350 食	700 食	2,240 食	140 食	210 食	18,690 食	
	ビスケット	18,600 食	3,180 食	1,560 食	2,700 食	1,680 食	1,920 食	1,378 食	31,018 食	
	乾燥かゆ	7,150 食	400 食	100 食	500 食	3,600 食	100 食	100 食	11,950 食	
	アレルギーフリーパン	6,840 食	300 食	0 食	500 食	600 食	100 食	100 食	8,440 食	
	水ペットボトル 2.0ℓ	12,124 本	500 本	400 本	480 本	1,638 本	432 本	349 本	15,923 本	
	液体ミルク 240ml	120 缶							120 缶	
日用品	毛布	10,345 枚	410 枚	358 枚	954 枚	1,008 枚	98 枚	88 枚	13,261 枚	
	紙おむつ 大	2,718 枚							2,718 枚	
	紙おむつ 小	5,208 枚							5,208 枚	
	ウェットティッシュ	16 個							16 個	
資材	簡易トイレ	1,007 組	70 組	70 組	130 組	75 組	41 組	93 組	1,486 組	
	携帯ライト(ラジオ付)	277 個	12 個	12 個	12 個	12 個		9 個	334 個	
	防水シート	2×3	164 枚	10 枚			11 枚		1 枚	186 枚
		3×5	228 枚				2 枚			230 枚
		10×10	3 枚							3 枚
	救助工具	16 組	5 組						21 組	
	救急箱	8 組	5 組	1 組		1 組	1 組	1 組	17 組	
	リヤカー	11 台	1 台	1 台	2 台	1 台	1 台	1 台	18 台	
	応急担架	11 台	5 台					3 台	19 台	
	ヘルメット	79 個	25 個			90 個	12 個	4 個	210 個	
	拡声器	6 個	5 個			1 個			12 個	
	ケース	78 個							78 個	
	コードリール	30m	2 巻							2 巻
		50m	1 巻							1 巻
	カセットコンロ	2 台			2 台				4 台	
	ポータブル発電機	9 台							9 台	
	家庭用持ち出しセット	1 組	1 組	1 組		1 組	1 組	1 組	6 組	
	誘導棒	12 本	5 本	8 本	5 本	5 本	3 本	7 本	45 本	
	パーティーション	85 台	5 台	5 台	5 台	5 台	5 台	5 台	115 台	
	マジックパネル	16 組				1 組			17 組	
要配慮者用ファミリールーム	69 組	4 組	4 組	2 組	7 組	2 組	2 組	90 組		

8. 市営住宅課

(1) 主要事業

1) 市営住宅管理事業 事業費 4億1,562万円

(千円)

	全体計画		令和2年度		2年度末 進捗率
	計画年度	計画内容	事業費	主な内容	
修繕料	—	—	102,494	修繕料	—
委託料	—	—	59,203	委託料	—
工事請負費	—	—	128,200	工事請負費	—
人件費	—	—	96,098	人件費	—
その他	—	—	29,625	その他	—

2) 市営住宅リフォーム事業 事業費 500万円

(千円)

	全体計画		令和2年度		2年度末 進捗率
	計画年度	計画内容	事業費	主な内容	
市営住宅リフォーム修繕	—	—	5,000	市営住宅リフォーム 修繕	—

3) 市営住宅バリアフリー化事業 事業費 1,210万円

(千円)

	全体計画		令和2年度		2年度末 進捗率
	計画年度	計画内容	事業費	主な内容	
高齢者向住戸改善工事	—	—	12,000	高齢者の安全性や利 便性を考慮した住宅 改善工事2戸	—
高齢者向住戸インターホ ン設置業務委託	—	—	100	高齢者等向住戸への インターホン設置2戸	—

4) 借上市営住宅事業 事業費 1億8,870万円

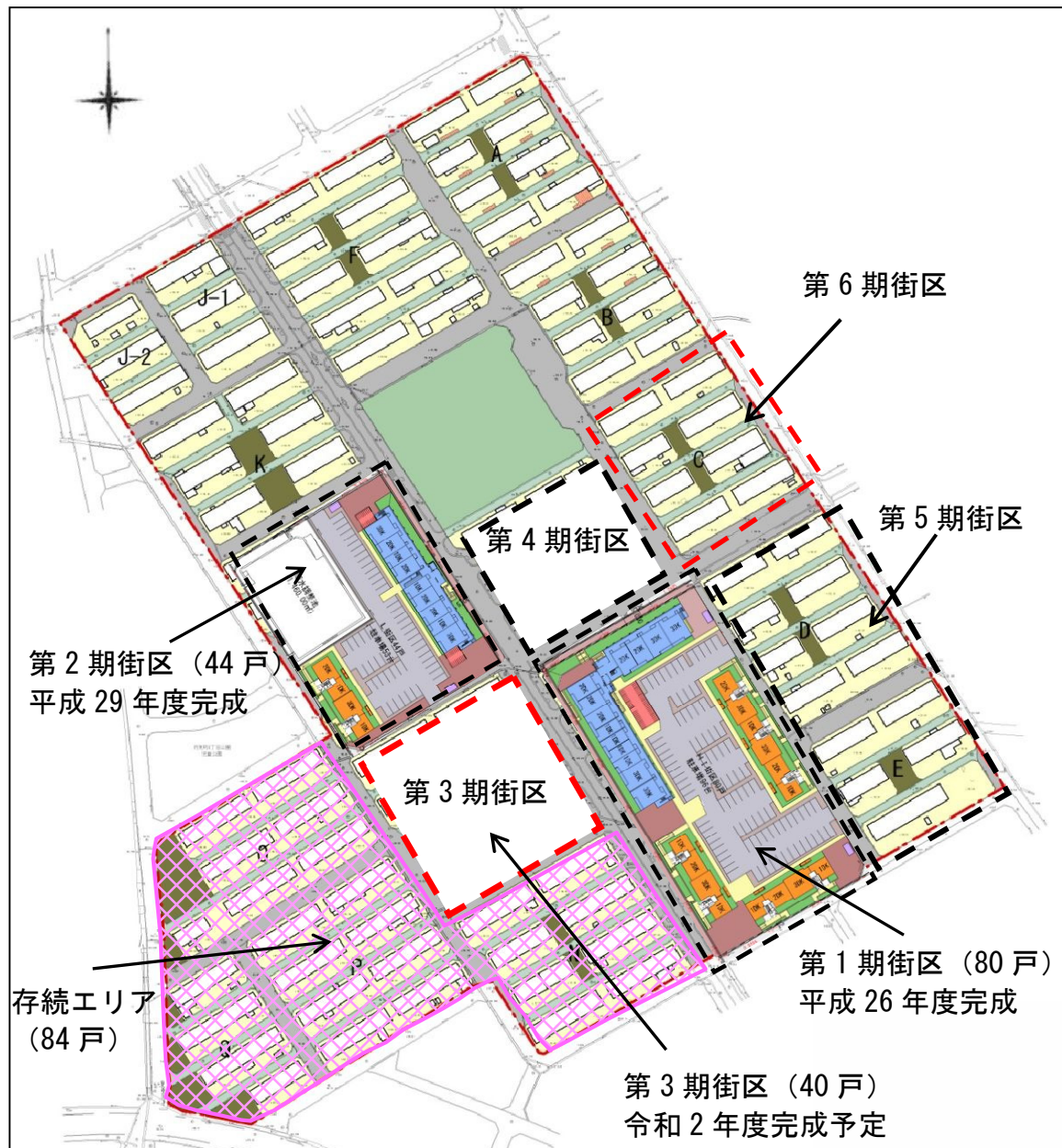
(千円)

	全体計画		令和2年度		2年度末 進捗率
	計画年度	計画内容	事業費	主な内容	
借上市営住宅	H20~28	240戸	188,700	住宅借上 10団地 (257戸)	107.1%

5) 公営住宅建設事業 事業費 7億3,897万円

(千円)

	全体計画		令和2年度		2年度末 進捗率
	計画年度	計画内容	事業費	主な内容	
月岡団地建替事業	H23～	220戸	738,974	第3期街区建設、第4・5・6期街区PFI事業者選定	65.0%



6) 賃貸住宅・店舗事業 事業費 1億5,585万円

(千円)

事業名	令和2年度	
	事業費	主な内容
奥田団地管理費	28,138	修繕料、清掃業務委託 外
今泉団地管理費	28,070	修繕料、清掃業務委託 外
中教院団地管理費	13,767	管理組合負担金 外
上赤江団地管理費	3,354	修繕料、清掃業務委託 外
新曙町団地管理費	459	修繕料 外
井田団地管理費	211	修繕料 外
高熊団地管理費	224	修繕料 外
寺山団地管理費	90	修繕料 外
源川原団地管理費	229	修繕料 外
山田中村団地管理費	271	修繕料 外
賃貸住宅・店舗事業基金費	49	基金積立金
(公債費) 元金	73,358	中教院団地外 5 団地分
(公債費) 利子	7,626	中教院団地外 5 団地分

(2) 統計資料

表1. 住宅団地別・構造別・管理戸数一覧表

令和2年4月1日現在

住宅種類	区域	団地名	区 分						建設年度等	
			木造	簡平	簡二	低層	中層	高層		計
公	富 山	山 室					72		72	S52～S53
		中 市					280		280	S54～S58
		朝 菜					96		96	S49～S51
		高 原					286		286	S57～S61、H5
		上 赤					90	30	120	H9、H15
		有 沢					356		356	S58～H2
		広 田					304		304	H5～H9、H11～H12
		針 原					384		384	S63～H5
		布 目					140		140	H13～H14、H16
		辰 尾		228					228	S37～S42
		城 村		219					219	S37～S43
		月 岡		201	60	36	88		385	S44～S48、H26、H29
		イースタウンコート						24	24	H21
		ドルチェ・ヴィータ呉羽						16	16	H22
		グッドヒルズ豊田						32	32	H22
		コーポ隆新町						24	24	H22
		リットコーポラス32						32	32	H22
		ソレアード		16					16	H23
		パナメゾン隆新町						34	34	H25
		パナメゾン布瀬						40	40	H26
		グランコンフォール西長江						15	15	H27
		水 橋 新 保			74				74	S37～S38、S40～S43
		水 橋 中 村						86	86	H17、H19～H20
		五 艘						18	18	S48
		海 岸 通					12		12	S48
		下 赤 江						268	268	S51～S55、S57～S58
		今 泉							21	H3
		中 教 院							20	H14
営	大沢野	大 笹				14	102	116	H12～H14、H16、H18、H20～H21、H23	
		殿 様 林	11	26				37	S35～S40、S46、S48	
	大 山	中 滝					54	54	S57～S60	
		福 沢					12	12	H元	
		新 曙				40		40	H6、H8～H9	
		サザンコート大山					24	24	H24	
	八 尾	新 上 野	80					80	H19～H22	
		妙 川 寺					84	84	H元～H6	
		高 熊	16					16	H11	
		寺 山					12	12	H12	
	婦 中	源 川 原					44	44	H14～H15	
		宮 ヶ 島					90	90	S63～H3	
長 沢						102	102	H8～H13		
山 田	千 里	5					5	S41		
	竹 の 内	7					7	S62、H11		
細 入	山 田 中 村					6	6	H12		
	山 田 中 村					6	6	H12		
	計	135	748	90	102	3,215	71	4,361	S53～S54	
準特優賃	大 山	新 曙 町				10		10	H8	
		寺 山					11	11	H12	
	八 尾	井 田					6	6	S62	
	計	0	0	0	10	17	0	27		
特 公 賃	富 山	上 赤 江						20	20	H15
		中 教 院						31	31	H14
	大 山	新 曙 町				2			2	H8
		高 熊	10						10	H11
	八 尾	寺 山					1		1	H12
		源 川 原					8		8	H15
山 田	山 田 中 村					12		12	H11 H14	
	計	10	0	0	2	21	51	84		
賃 貸	富 山	今 泉						61	61	住宅61 店舗 8 (郵便局含む) H3
		奥 田					64	140	204	住宅204 店舗38 S41～S43
	大沢野	稲 代	9						9	H元
	計	9	0	0	0	64	201	274		
地域特別	八 尾	井 田						6	6	S62
		計	0	0	0	0	6	0	6	
	合 計									4,798 戸 (住宅 4,752 戸 店舗 46 戸)

表 2. 特定公共賃貸住宅等の概要

①中教院特定公共賃貸住宅

区 分	中教院団地(中教院モルティハイツ)				
位 置	富山市中央通り二丁目 3 番 2 2 号				
敷地面積	1,020.67 m ²				
建物構造	鉄骨鉄筋コンクリート造 10 階建				
建物面積	2,976.63 m ² (公営住宅) 1,171.96 m ² (特定公共賃貸住宅) 1,804.67 m ²				
規 模	公営住宅 2DK 20 戸 (シルバーハウジング) 特定公共賃貸住宅 3DK 20 戸 (ファミリー用)、1DK 11 戸 (単身者用)				
	〔各階構成〕				
		公営住宅 シルバーハウジング	特定公共賃貸住宅 ファミリー用 単身者用		その他施設
	1 階				店舗
	2 階			4 戸	とやまインキュベーター・オフィス
	3 階	4 戸		1 戸	高齢者生活相談室、団らん室
	4 階～8 階	各 2 戸	各 4 戸	各 1 戸	
9 階	6 戸				
竣 工	平成 14 年 8 月 2 日				

②上赤江特定公共賃貸住宅

区 分	上赤江団地 3 号棟		
位 置	富山市上赤江町 1 丁目 1 7 番		
建築面積	1,101.11 m ²		
建物構造	鉄筋コンクリート造 6 階建		
建物面積	4,677.73 m ² (公営住宅) 2,533.29 m ² (特定公共賃貸住宅) 2,144.44 m ²		
規 模	1 階 集会所 1～6 階 住宅 公営住宅 2DK 10 戸 (高齢者用)、3DK 20 戸 特定公共賃貸住宅 (ファミリー用) 3DK 5 戸、3LDK 15 戸		
工 事 費	(全体額) 1,078,035,000 円	(公営部分) 598,080,000 円	(特定公共賃貸住宅) 479,955,000 円
工 期	起工 平成 14 年 12 月 19 日 竣工 平成 16 年 2 月 4 日		

③高熊特定公共賃貸住宅

区 分	高熊団地		
位 置	富山市八尾町高熊 9 6 番地 1		
敷地面積	6,479.05 m ²		
建物構造	木造 平屋建 (公営) 2 階建 (特公賃)		
建物面積	延面積 1,741.08 m ² (公営延面積) 1,002.18 m ² (特公賃延面積) 738.90 m ²		
規 模	特定公共賃貸住宅 3DK 10 戸 公営住宅 2DK 4 戸、2LDK 12 戸		
工 事 費	(全体額) 379,705,950 円	(公営部分) 213,862,950 円	(特公賃部分) 165,843,000 円
工 期	竣工 平成 11 年 10 月 16 日		

④寺山特定公共賃貸住宅及び準特定優良賃貸住宅 (公営型)

区 分	寺山団地		
位 置	富山市八尾町上新町 3 2 9 0 番地		
敷地面積	4,321.70 m ²		
建物構造	鉄筋コンクリート造 3 階建		
建物面積	延面積 1,765.57 m ² (公営延面積) 857.70 m ² (特公賃延面積) 907.87 m ²		
規 模	特定公共賃貸住宅 2DK 1 戸 準特定優良賃貸住宅 (公営型) 2DK 5 戸 2LDK 6 戸 公営住宅 2DK 10 戸 1LDK 2 戸		
工 事 費	(全体額) 371,337,194 円	(公営部分) 171,654,994 円	(特公賃部分) 199,682,200 円
工 期	竣工 平成 13 年 4 月 1 日		

⑤源川原特定公共賃貸住宅

区 分	源川原団地		
位 置	富山市八尾町鏡町 6 1 0 番地		
敷地面積	5,216.28 m ²		
建物構造	鉄筋コンクリート造 4 階建 (第 1 期) 3 階建 (第 2 期)		
建物面積	延面積 4,319.48 m ² (公営延面積) 3,839.38 m ² (特公賃延面積) 480.10 m ²		
規 模	特定公共賃貸住宅 3DK 8 戸 公営住宅 2DK 36 戸 3DK 8 戸		
工 事 費	(全体額) 915,243,964 円	(公営部分) 737,130,964 円	(特公賃部分) 178,113,000 円
工 期	(第 1 期) 竣工 平成 14 年 12 月 1 日 (第 2 期) 竣工 平成 15 年 11 月 1 日		

⑥新曙町特定公共賃貸住宅及び準特定優良賃貸住宅（公営型）

区 分	新曙町団地 11 号棟・12 号棟・13 号棟	
位 置	富山市中番 4 5	
敷地面積	2,196.45 m ²	
建物構造	鉄筋コンクリート造 2 階建	
建物面積	973.77 m ²	
規 模	3 棟（1 棟 4 戸） 特定公共賃貸住宅 3DK 2 戸 準特定優良賃貸住宅（公営型） 3DK10 戸	
工 事 費	227,630,000 円	
工 期	起工 平成 8 年 7 月 27 日 竣工 平成 9 年 2 月 28 日	

⑦山田中村特定公共賃貸住宅

区 分	山田中村団地 A 棟	山田中村団地 C 棟
位 置	富山市山田中村 1 2 5	
敷地面積	2,959.33 m ²	2,817.30 m ²
建物構造	鉄筋コンクリート造 3 階建	
建物面積	延面積 643.79 m ²	延面積 594.01 m ²
規 模	1 階～3 階 住居 6 戸（各階 2 戸）計 12 戸	
工 事 費	147,000,000 円	127,896,300 円
工 期	起工 平成 11 年 3 月 16 日 竣工 平成 12 年 1 月 28 日	起工 平成 14 年 3 月 28 日 竣工 平成 14 年 10 月 31 日

表3. 賃貸住宅の概要

①奥田賃貸住宅

区分	1号館	2号館	3号館
位置	富山市奥田寿町19	富山市奥田寿町18	富山市奥田寿町6
敷地面積	2,493.71 m ²	2,493.95 m ²	2,010.04 m ²
建物構造	鉄筋コンクリート造5階建	鉄筋コンクリート造6階建	鉄筋コンクリート造6階建
建物面積	延面積……4,639.18 m ² ポンプ室……8.43 m ²	延面積……6,350.32 m ² ポンプ室……8.43 m ²	延面積……4,339.94 m ² ポンプ室……8.43 m ²
規模	1階……店舗＝普通16 2階～5階……住宅 ＝3K 64戸	1階……店舗＝特大1 大型1 中型2 普通5 2階～6階……住宅 ＝3K 80戸	1階……店舗＝中型1 普通10 2階～6階……住宅 ＝3K 60戸
工事費	113,596,900円	183,917,000円	140,975,000円
工期	起工 昭和41年3月1日 竣工 昭和41年11月20日	起工 昭和42年2月1日 竣工 昭和42年11月15日	起工 昭和43年2月13日 竣工 昭和43年11月25日

②今泉賃貸住宅

区分	今泉団地		
位置	富山市今泉北部町1番地の5		
敷地面積	4,769.00 m ²		
建物構造	鉄骨鉄筋コンクリート造10階建		
建物面積	延面積 7,192.64 m ² (公営面積) 2,748.22 m ² (賃貸延面積) 4,444.27 m ²		
規模	1階…店舗＝郵便局外7、集会室、団らんロビー、生活援助員執務室 2階～10階…住宅 公営住宅 1DK(高齢単身世帯用)10戸 2DK(高齢者夫婦世帯用)10戸、3DK(LSA用)1戸 賃貸住宅 2DK6戸、3DK31戸、2LDK18戸、4DK6戸		
工事費	(全体額) 1,642,747,000円	(公営部分) 431,556,120円	(賃貸部分) 1,211,190,880円
工期	起工 平成2年6月26日 竣工 平成4年3月19日		

表4. 地域特別賃貸住宅等の概要

区分	井田団地	
位置	富山市八尾町井田4396番地2	
敷地面積	939.12 m ²	
建物構造	鉄筋コンクリート造 4階建	
建物面積	1,104.1 m ²	
規模	地域特別賃貸住宅 2DK4戸、3DK2戸 準特定優良賃貸住宅(公営型) 2DK2戸、3DK4戸	
工事費	94,973,000円	
工期	(第1期) 起工 昭和61年度 竣工 昭和62年10月26日	

表 5. 住居の状況（参考）

		富山市	富山県	全国
住宅に住む一般世帯	世帯数（世帯）	161,455	383,981	52,460,618
	世帯人員（人）	403,893	1,031,591	123,106,170
住宅（世帯）	持ち家	115,046	299,898	32,693,605
	公営の借家	4,965	10,457	2,046,146
	都市再生機構・公社の借家	227	623	844,610
	民営借家	36,147	62,865	15,108,361
	給与住宅	4,220	8,074	1,291,466
	間借り	850	2,064	476,430
持ち家率（％）		71.3	78.1	62.3
1世帯当たり人数（人）		2.50	2.69	2.35

資料 平成27年国勢調査結果より

表 6. 市営住宅公募申込状況（参考）

年 度	種 別	公募戸数（戸）			申込者数（人）		
		市営住宅	特公賃住宅	総 数	市営住宅	特公賃住宅	総数
H27	43 (借上住宅・準公営住宅)		43	17		17	
H28	0		0	0		0	
H29	20 (建替住宅)		20	7		7	
H30	0		0	0		0	
R1	4		4	10		10	

★市営住宅の入居基準

申込みのできる人は、次の（ア）～（ウ）の要件をすべて満たしていることが必要となる。

- （ア）現在、住宅に困っていることが明らかであること。
- （イ）現に同居し、又は同居しようとする親族（婚姻の届出をしないが事実上婚姻関係と同様の事情にある者、婚姻の予約者を含む）があること。
- （ウ）世帯の収入月額が158,000円以下であること。（単身や高齢者等世帯については、別途要件有）

表 7. 特定目的住宅（シルバーハウジングを含む）の推移（参考）

（各年4月1日現在）

年度	種別	団地数	戸 数	内 訳			
				母 子	老 人	障害者	シルバーハウジング
H28		13	331	43	149	39	100
H29		13	333	43	151	39	100
H30		13	335	43	153	39	100
R1		13	337	43	155	39	100
R2		13	339	43	157	39	100

9. 営繕課

(1) 主要事業

1) 市有建築物の主な工事概要

施設名	工事概要		
	工事種別	構造	規模
奥田北小学校大規模改造 (その2)	大規模改造	RC造4階建	4,000 m ²
堀川南小学校校舎増築	増築	RC造一部 S造 3階建	1,040 m ²
大沢野消防署改築	改築	S造2階建	1,350 m ²
呉羽保育所移転改築	改築	RC造2階建	1,789 m ²
大久保小学校耐震補強	耐震補強 及び 改築	RC造一部 S造 3階建、4階建	4600 m ²
奥田北公民館改築	改築	S造平屋建	700 m ²
堀川小学校校舎改築 (その1・A工区、B工区)	改築	RC造3階建	5,540 m ²
月岡小学校特別教室棟改築	改築	RC造4階建	950 m ²
速星小学校校舎改築改築 (その2)	改築	RC造2階建	1,190 m ²
上滝中学校校舎改築 (A工区、B工区)	改築	RC造3階建及び SRC造2階建	4,000 m ²
和合中学校校舎改築	改築	RC造一部 S造 3階建	2,400 m ²
西部中学校校舎改築 (その1)	改築	RC造3階建	4,800 m ²
速星中学校体育館改築	改築	SRC造一部 RC造 及び S造平屋建	2,510 m ²
長岡公民館改築	改築	S造平屋建	450 m ²
北部方面団倉垣分団 器具置場改築	改築	S造平屋建	100 m ²

RC造-----鉄筋コンクリート造

S造-----鉄骨造

SRC造---鉄骨鉄筋コンクリート造

(2) 統計資料

表1. 市有建築物工事量の推移

(単位:件・百万円)

区分		年度	H27	H28	H29	H30	R1
工事種別等	件数	建築	37	44	35	36	25
		設備	27	46	35	8	26
		委託	39	42	46	32	25
		計	103	132	116	76	76
	金額	建築	3,428	5,199	3,926	4,779	6,725
		設備	968	1,675	1,227	36	1,726
		委託	331	327	341	397	407
		計	4,727	7,201	5,494	5,212	8,858
建物区分	件数	学校	21	37	24	25	26
		住宅	1	8	1	1	0
		その他	42	45	45	18	25
		計	64	90	70	44	51
	金額	学校	2,409	4,417	3,569	3,854	6,226
		住宅	8	539	8	9	0
		その他	1,979	1,918	1,576	951	2,225
		計	4,396	6,874	5,153	4,814	8,451

表2. 工事金額別件数の推移(建築・設備工事)

(件)

区分	年度	H27	H28	H29	H30	R1
500万円未満		11	11	11	9	3
500万円～5,000万円未満		34	48	39	35	18
5,000万円～2億円未満		14	22	14	12	19
2億円以上		5	9	6	9	11
合計		64	90	70	65	51

令和元年度に完成した主な建築物

愛宕保育所移転改築

建築場所 : 富山市愛宕町一丁目地内

構造、階数 : 鉄筋コンクリート造
2階建

延面積 : 1,237 m²



上滝小学校大規模改造(その3)

建築場所 : 富山市上滝地内

構造、階数 : 鉄骨鉄筋コンクリート造
3階建

延面積 : 2,131 m²



速星小学校校舎改築(その1)

建築場所 : 富山市婦中町速星地内

構造、階数 : 鉄筋コンクリート造
3階建

改造延面積 : 2,627 m²



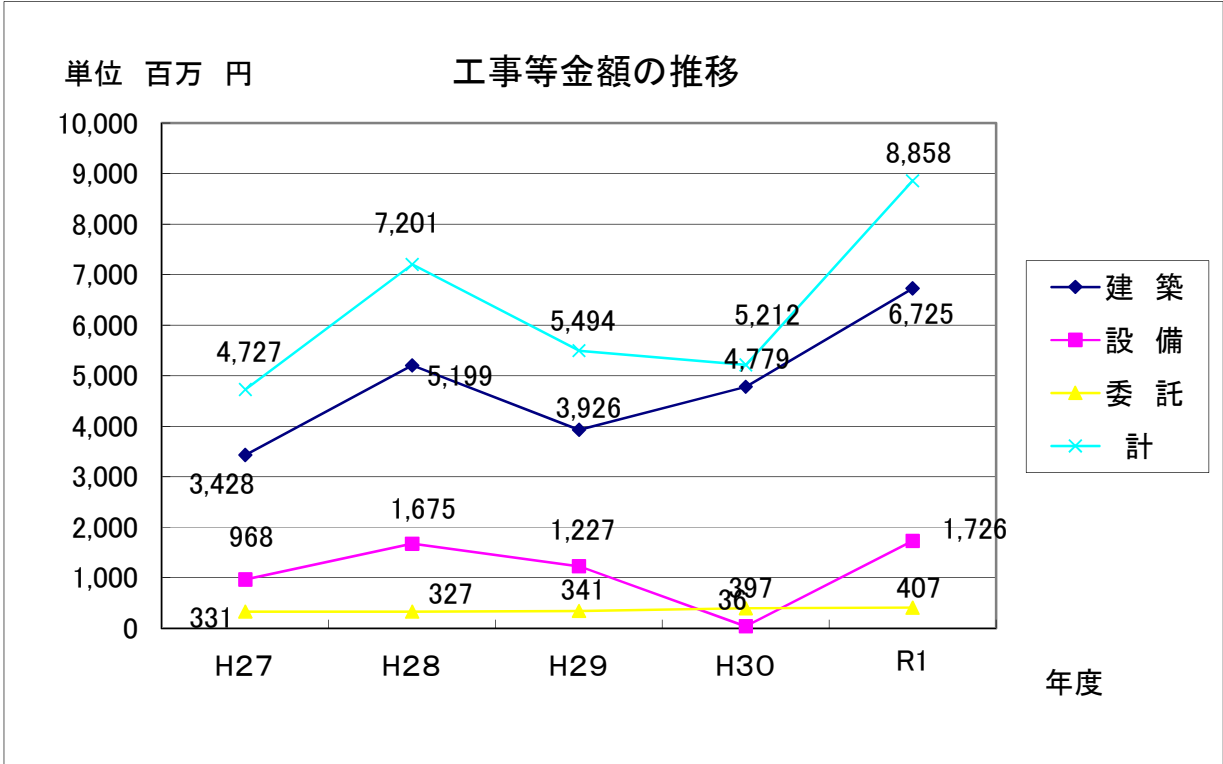
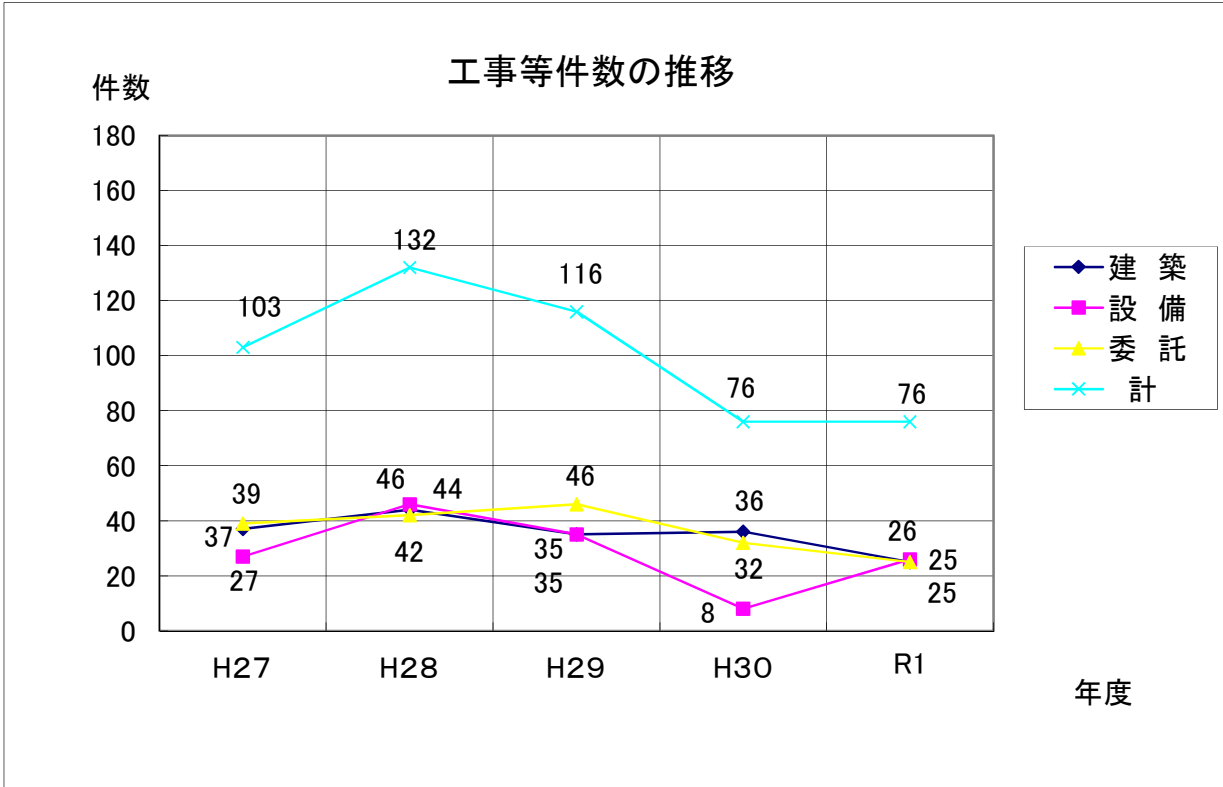


図1 市有建設物工事量の推移

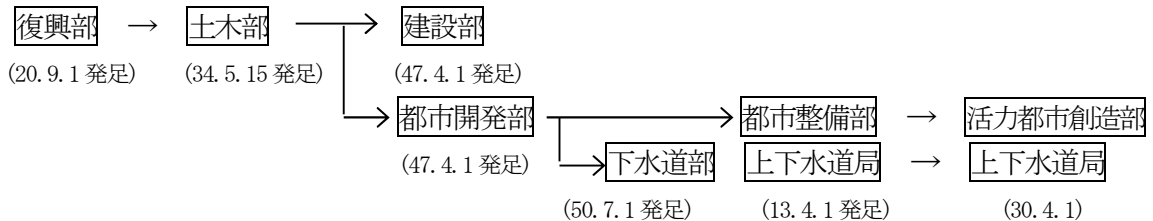
V. その他

1. 建設部の沿革・変遷

(1) 建設部の沿革

○建設部は、昭和47年4月1日、当時の土木部が建設部と都市開発部に分かれて発足しました。

部の変遷



(2) 組織の変遷

S47.	4.	1	土木課	維持課	港湾課	住宅課	建築課			
S54.	4.	1	土木課	維持課	港湾課	住宅課	営繕課			
S55.	4.	1	道路課	維持課	河港課	住宅課	営繕課			
H 2.	4.	1	道路課	道路維持課	河港課	住宅課	営繕課	用地課		
H 6.	4.	1	道路課	道路維持課	河川港湾課	住宅課	営繕課	用地課		
H13.	4.	1	道路課	道路維持課	河川港湾課	住宅課	営繕課	公園緑地課	防災対策課	
H15.	4.	1	道路課	道路維持課	河川港湾課	市営住宅課	営繕課	公園緑地課	防災対策課	
(市町村合併) H17.	4.	1	道路課	道路維持課	河川港湾課	市営住宅課	営繕課	公園緑地課	防災対策課	
H24.	4.	1	建設政策課	道路河川整備課	道路河川管理課	公園緑地課	防災対策課	市営住宅課	営繕課	
H28.	4.	1	建設政策課	道路河川整備課	道路河川管理課	橋りょう保全対策室	公園緑地課	防災対策課		
			市営住宅課	営繕課	土木事務所管理課	土木事務所建設課				
H30.	4.	1	建設政策課	道路河川整備課	道路河川管理課	橋りょう保全対策課	公園緑地課	防災対策課		
			市営住宅課	営繕課	土木事務所管理課	土木事務所建設課				
H31.	4.	1	建設政策課	道路整備課	道路管理課	河川課	橋りょう保全対策課	公園緑地課	防災対策課	
			市営住宅課	営繕課	土木事務所管理課	土木事務所建設課				
R 2.	4.	1	建設政策課	道路整備課	道路管理課	河川課	道路構造保全対策課	公園緑地課	防災対策課	
			市営住宅課	営繕課	土木事務所管理課	土木事務所建設課				

(注) 1. 昭和47～55年度まで、工事検査担当が部に所属していました。

2. 昭和55年度に管理課工事契約係が管財課へ移管となり、昭和56年度には管理課が廃止

されました。

3. 昭和 57～平成 9 年度まで部門管理が部に所属していましたが、平成 10 年度に道路課へ移管されました。
4. 平成 13 年度から公園緑地課、防災対策課が加わりました。
5. 平成 2 ～12 年度まで用地課、富山市土地開発公社が部に所属していましたが、平成 13 年度に財務部へ移管されました。
6. 平成 24 年度に、道路課、道路維持課、河川港湾課の 3 課を、計画や占用等の事務を担当する建設政策課、整備を担当する道路河川整備課、管理を担当する道路河川管理課へ再編しました。
7. 平成 28 年度組織改正により、橋りょう保全対策室、土木事務所管理課、土木事務所建設課が加わりました。
8. 平成 30 年度組織改正により、橋りょう保全対策室が橋りょう保全対策課となりました。
9. 平成 31 年度組織改正により、道路河川整備課が道路整備課、道路河川管理課が道路管理課となり、河川課が加わりました。
10. 令和 2 年度組織改正により、橋りょう保全対策課が道路構造保全対策課となりました。

(3) 職員数の推移

令和2年度

(各年4月1日現在)

年	部門(管理)	建設政策課	道路整備課	道路管理課	河川課	道路構造保全対策課	公園緑地課	防災対策課	市営住宅課	営繕課	土木事務所 管理課	土木事務所 建設課	ファミリーパーク	合計
2	3 (部長、次長)	10 (1)	16	32 (7)	9	15	20 (2)	10 (14)	14	27	8	30 (5)	0	194

- (注)
- 1 部門は、部長・次長(2)
 - 2 ()内は、左のうち現業職員の人数
 - 3 防災対策課の()内は兼務者および被災地派遣の人数<外数>

平成24年度～令和元年度

(各年4月1日現在)

年	部門(管理)	建設政策課	道路河川整備課	道路河川管理課	河川課	橋りょう保全対策室	公園緑地課	防災対策課	市営住宅課	営繕課	土木事務所 管理課	土木事務所 建設課	ファミリーパーク	合計	その他(兼務者・派遣等)		
															建設政策課	防災対策課	合計
24	3 (部長、理事、次長)	14 (1)	22	31 (11)			19 (2)	7 (5)	13	24			2	135	1	5	6
25	3 (部長、次長)	14 (1)	21	29 (10)			18 (2)	7 (2)	13	23			2	130	1	2	3
26	3 (部長、次長)	15 (1)	21	31 (9)			18 (1)	8 (2)	13	24			1	134	1	2	3
27	3 (部長、次長)	17 (1)	21	30 (9)			18 (1)	8 (1)	13	24			1	135	1	1	2
28	3 (部長、理事、次長)	14 (1)	21	29 (9)		9	19 (1)	8 (1)	14	24	8	28 (1)	0	177	1	1	2
29	4 (部長、建設技術統括監、次長)	13 (1)	21	29 (9)		10	19 (1)	8 (2)	14	25	8	28 (1)	0	179	1	1	2
30	4 (部長、建設技術統括監、次長)	14 (1)	22	29 (8)		11	19 (1)	8 (2)	14	26	8	28 (1)	0	183	1	1	2
R1	4 (部長、建設技術統括監、次長)	12 (1)	16	30 (7)	9	12	19 (1)	8 (15)	14	25	8	29 (3)	0	186	1	1	2

- (注)
- 1 職員数は、再任用・再雇用も含む
 - 2 ()内は現業職員の人数
 - 3 防災対策課の()内は消防との兼務者および被災地派遣の人数<外数>

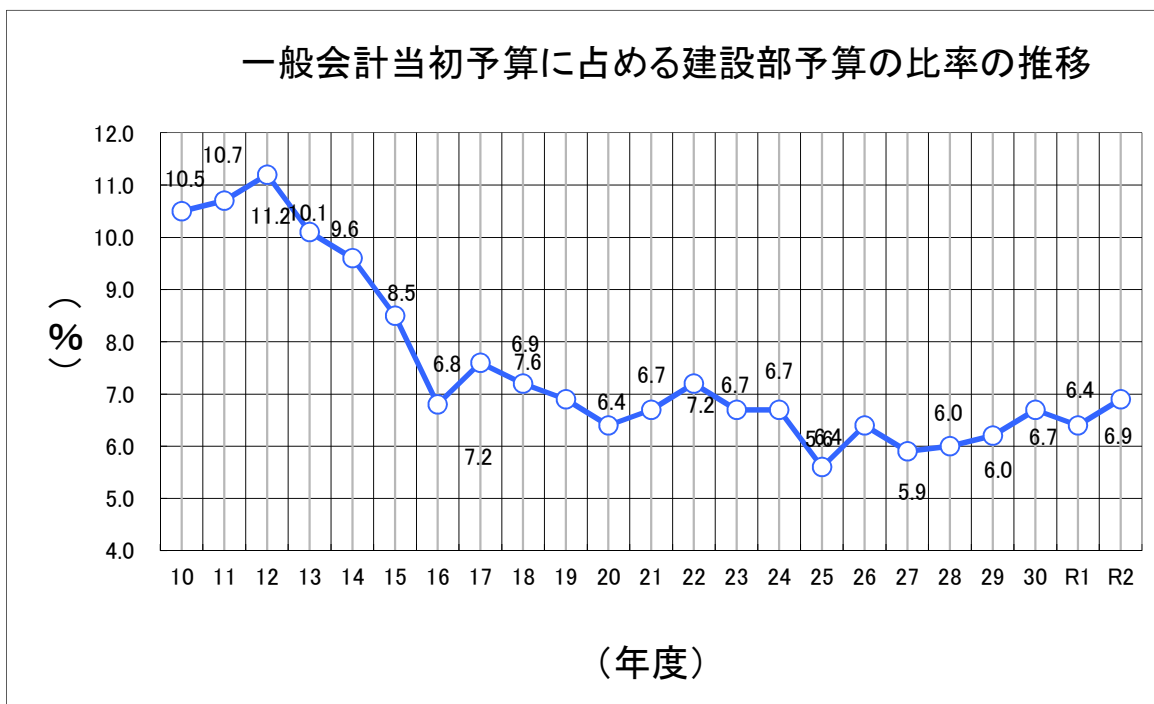
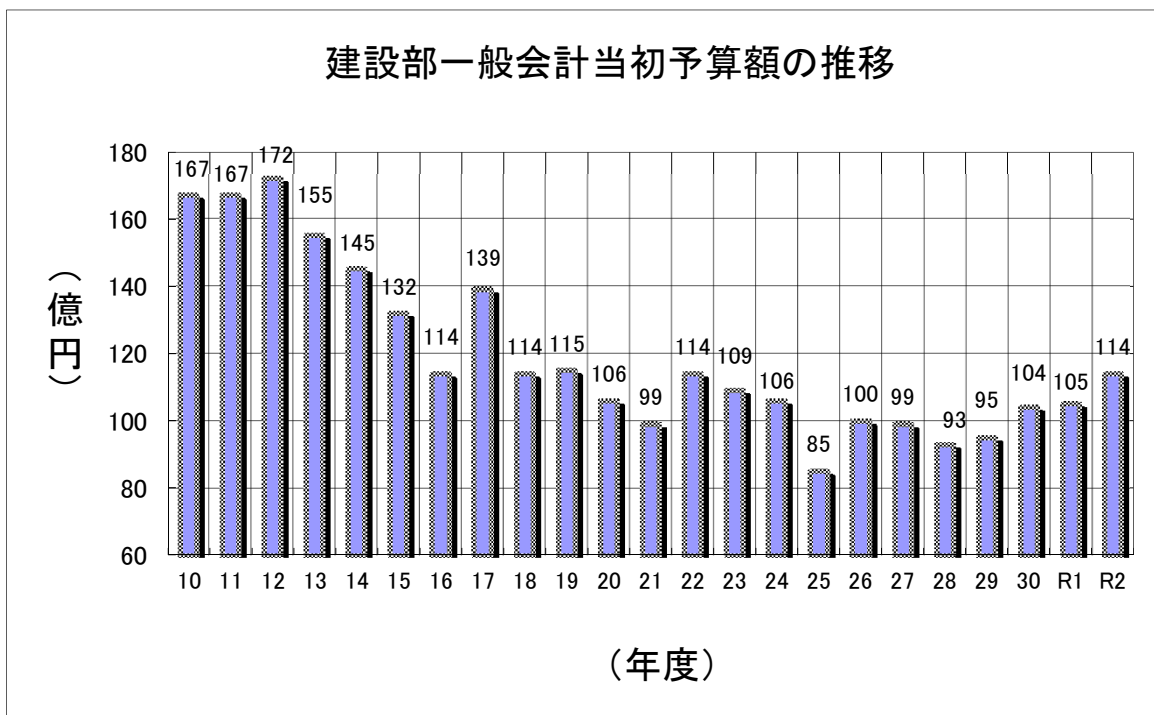
平成17年度～平成23年度

(各年4月1日現在)

年	部門(管理)	道路課	道路維持課	河川港湾課	公園緑地課	防災対策課	市営住宅課	営繕課	ファミリーパーク	その他	合計
17	3 (部長、次長)	24	28 (12)	11 [1]	19	6 (4)	13	22	4		130
18	4 (部長、理事、次長)	23	29 (13)	11 [1]	20	5 (2)	13	23	3		131
19	3 (部長、理事、次長)	22	29 (13)	11 [1]	20 (4)	6 (1)	13	22	3		129
20	3 (部長、理事、次長)	23	29 (13)	11 [1]	22 (4)	5 (2)	13	23	3		132
21	3 (部長、次長)	23	29 (13)	10 [1]	20 (4)	6 (1)	13	24	2		130
22	3 (部長、次長)	25	30 (13)	11 [1]	19 (3)	6 (1)	13	24	3		134
23	3 (部長、理事、次長)	25	31 (13)	11 [1]	19 (3)	7 (1)	13	25	4		138

- (注)
- 1 部門(管理課)の()内は工事検査担当の人数
 - 2 道路課の()内は河川水路担当の人数
 - 3 道路維持課の()内は現業職員の人数
 - 4 河川港湾課の()内は船舶給水所職員の人数
 - 5 公園緑地課の()内は現業職員の人数
 - 6 55年度管理課契約係が管財課へ移管となる。
 - 7 55年度管理課が廃止され、工事検査担当は企画行政部の所管となる。
 - 8 平成9年度部門(管理)が廃止され、道路課に移管となる。
 - 9 その他は用地課、土地開発公社、駐車場公社(平成13年度財務部へ移管)の人数
 - 10 平成13年度より公園緑地課、防災対策課、ファミリーパーク公社が建設部に移管された。
 - 11 河川港湾課の[]内は地区センターとの兼務者の人数<外数>(平成13年度分より表示)
 - 12 防災対策課の()内は消防との兼務者および被災地派遣の人数<外数>

(4) 予算の推移等



2. その他の資料

延長は県告示ベース
 ():市域内延長
 []:直轄区間延長

表1. 河川一覧表

河川名(一級河川)			区間		流路延長	告示
本川	支川	小支川	上流端	下流端	(m)	年月日
常願寺川 (真川を含む)			富山市有峰字真川谷割10番の2地先	海まで	51,670 (県告示延長) [21,500]	T14.4.1 S42.5.25
	小口川		富山市有峰字小口川谷割1番の1地先の祐延貯水池	常願寺川の合流点	16,610	S6.5.1 S42.5.25 S45.4.20
		長尾谷川	富山市中地山字マサワリ地先の小口川第1発電所長尾谷川取水堰堤	小口川への合流点	200	S43.4.8
		深谷川	富山市水須字川原火割1番の15地先の小口川第2発電所深谷川取水堰堤	同	400	S43.4.8
		マッタテ川	富山市水須字外隠治国有林139林班地先の小口川第2発電所マッタテ川取水堰堤	同	1,360	S14.10.28 S42.5.25 S43.4.8
		細尾谷川	富山市水須字外隠治国有林139林班地先の小口川第2発電所細尾谷川取水堰堤	マッタテ川への合流点	100	S43.4.8
		東笠山北谷川	富山市有峰字小口川谷割5番の1地先の小口川第3発電所東笠山北谷川取水堰堤	小口川への合流点	300	S43.4.8
		東笠山南谷川	富山市有峰字小口川谷割5番の1地先の小口川第3発電所東笠山南谷川取水堰堤	同	100	S43.4.8
		祐延北谷川	富山市有峰字小口川谷割8番の1地先の小口川第3発電所祐延北谷川取水堰堤	同	300	S43.4.8
		小口西谷川	富山市小口川谷割3番の1地先	同	700	S43.4.8
	和田川		左岸 富山市有峰字村川谷割6番の1地先 右岸 富山市有峰字村川谷割33番地先	常願寺川への合流点	20,250	S6.5.1 S42.5.25
		ヒノ谷川	富山市小見字西俣割地先の中地山発電所ヒノ谷川取水堰堤	和田川への合流点	200	S43.4.8
		カンパ谷川	富山市亀谷字向山割地先の中地山発電所カンパ谷川取水堰堤	同	50	S43.4.8

河川名(一級河川)			区間		流路延長	告示
本川	支川	小支川	上流端	下流端	(m)	年月日
		極楽坂南谷川	富山市亀谷字入会山割6番の16地先の亀谷発電所極楽坂南谷川取水堰堤	同	150	S43.4.8
		イタドリ谷川	富山市亀谷字入会山割6番の7地先の亀谷発電所イタドリ谷川取水堰堤	同	50	S43.4.8
		真谷川	富山市亀谷字入会山割4番の2地先の真川発電所上ノ谷川取水堰堤	同	3,100	S43.4.8
		中ノ谷川	富山市亀谷字入会山割4番の1地先の真川発電所上ノ谷川取水堰堤	真谷川への合流点	600	S43.4.8
		大谷川	富山市有峰字村川谷割23番地先	和田川への合流点	1,800	S37.1.16 S42.5.25
		口広谷川	富山市有峰字村川谷割24番地先の貯水池口広谷川取水堰堤	同	800	S43.4.8
		下駄谷川	富山市有峰字村川谷割24番地先の有峰貯水池下駄谷川取水堰堤	同	900	S43.4.8
		東坂森谷川	富山市有峰字村川谷割26番地先の有峰貯水池東坂森谷川取水堰堤	同	1,900	S43.4.8
		白樺谷川	富山市有峰字村川谷割25番地先の有峰貯水池白樺谷川取水堰堤	東坂森谷川への合流点	200	S43.4.8
		白樺小谷川	富山市有峰字村川谷割25番地先の有峰貯水池白樺大谷川取水堰堤	白樺谷川への合流点	100	S43.4.8
		東坂森小谷川	富山市有峰字村川谷割26番地先の有峰貯水池東坂森小谷川取水堰堤	東坂森谷川への合流点	70	S43.4.8
		足谷川	富山市有峰字村川谷割10番地先の小口川第3発電所足谷川取水堰堤	和田川への合流点	3,500	S43.4.8
		猪根谷川	富山市有峰字村川谷割27番地先	同	1,400	S43.4.8

河川名(一級河川)			区間		流路延長	告示
本川	支川	小支川	上流端	下流端	(m)	年月日
		西谷川	左岸 富山市有峰字村川谷割1番地先 右岸 富山市有峰字川谷割3番地先	同	2,100	S17.10.8 S42.5.25
	牛首谷川		富山市本宮字瀬戸割1番地先の 真川発電所牛首谷川取水堰堤	常願寺川 への合流 点	5,250	S14.10.28 S42.5.25
	赤萩谷川		富山市本宮字赤萩谷割地先の真川発電所 赤萩谷川取水堰堤	常願寺川 への合流 点	1,400	S43.4.8
	カラ杉谷川		富山市本宮字カラ杉谷割地先の 真川発電所カラ杉谷川取水堰堤	同	1,500	S43.4.8
	大瀬戸谷川		富山市本宮字瀬戸蔵割地先の 真川発電所大瀬戸谷川取水堰堤	同	1,000	S43.4.8
	サブ谷川		富山市本宮字サブ谷割地先の 真川発電所サブ谷川取水堰堤	同	800	S43.4.8
	湯川		富山市有峰字真川谷割18番地先の 白岩砂防堰堤	同	4,000	S39.3.28 S42.5.25
		湯川 小谷川	富山市有峰字真川谷割地先の 真川発電所湯川小谷川取水堰堤	湯川への 合流点	400	S43.4.8
	ホトロ谷川		富山市有峰字真川谷割19番地先の 真川発電所ホトロ谷川取水堰堤	常願寺川 への合流 点	400	S43.4.8
	スゴ谷川		富山市有峰字真川谷割21番の2地先	同	2,180	S6.5.1 S42.5.25
	ノモノ原 谷川		富山市有峰字真川谷割14番の乙地先 の有峰貯水池ノモノ原谷川取水堰堤	同	100	S43.4.8
	岩井谷川		富山市有峰字真川谷割14番地先	同	2,510	S6.5.1 S42.5.25
神通川 (宮川を含む)			左岸 岐阜県高山市一之宮町字釜屋敷 6551番地先 右岸 岐阜県高山市一之宮町字カラ谷 6603番地先	海まで	(45,920) [25,200]	M35.3. T6.2.2 S44.3.20

河川名(一級河川)			区間		流路延長	告示
本川	支川	小支川	上流端	下流端	(m)	年月日
	いたち川		左岸 富山市馬瀬口字築瀬832の4番地先 右岸 富山市西の番字南制1番地先	神通川への合流点	14,880	S6.5.1 S40.11.13 S44.3.20
		赤江川 (宮路川を含む)	左岸 富山市長江一丁目744番2地先 右岸 富山市長江新町三丁目222番地先	いたち川への合流点	2,840	S40.11.13 S44.3.20 H13.4.5
		松川	左岸 富山市西田地方字長割419番地先 右岸 富山市西田地方831番地先	同	2,630	S14.10.28 S44.3.20
		佐野川	富山市布瀬町字上反割317番の5地先	松川への合流点	1,180	S46.3.20 S58.4.5
		冷川	富山市下堀松ノ木割12番の1地先の県道橋	同	3,100	S44.3.20 S47.4.26
		四ツ谷川	左岸 富山市太郎丸字伊地免割136番の6地先 右岸 富山市堀川小泉町字古道割725番の6地先	冷川への合流点	1,740	S47.4.26
		筏川	左岸 富山市石屋字横手割245番地先 右岸 富山市石屋字明神田割96番地先	いたち川への合流点	2,400	S44.3.20
	馬渡川		富山市石坂字深田3689番の2地先県道馬渡橋下流端	神通川への合流点	900	H6.7.25
	古川		左岸 富山市金屋字神田4750番地先 右岸 富山市婦中町安田字高戸割1785番	同	4,200	S44.3.20 S48.4.12
	井田川 (室牧川及び) 大長谷川を含む)		左岸 富山市八尾町切詰字東瀬戸14番地先	同	44,930 [14,800]	S6.5.1 S44.3.20
		田島川	左岸 富山市婦中町下轡田621番地先 右岸 富山市婦中町下轡田627番地先	井田川への合流点	2,550	S46.3.20
		祖母川	富山市羽根字外窪1417番の4地先の県道橋	田島川への合流点	1,000	S48.4.12
		宮島川	左岸 富山市婦中町袋字宿免168番の2地先 右岸 富山市婦中町袋字宿免145番の2地先	井田川への合流点	3,180	S46.3.20 H4.4.10

河川名(一級河川)			区間		流路延長	告示
本川	支川	小支川	上流端	下流端	(m)	年月日
		坪野川	左岸 富山市婦中町字砂子田685番地先 右岸 富山市婦中町字板倉117番地先	宮島川への合流点	2,250	S47.4.26
		山田川 (百瀬川を含む)	日尾谷の合流点	井田川への合流点	36,600 (36,000)	T5.12.8 S44.3.20
		赤江川	左岸 富山市山田宿坊字上山10番の27地先 右岸 富山市山田宿坊字上山7番地の35地先	山田川への合流点	10,500	S38.10.29 S42.3.31 S44.3.20
		峠川	左岸 富山市八尾町水谷字上ノ谷1419番地先 右岸 富山市八尾町水谷字上ノ谷1397番地先	赤江川への合流点	7,400	S38.10.29 S44.3.20
		下ノ谷川	左岸 富山市八尾町水谷字下ノ谷957番地先 右岸 富山市八尾町水谷字又場969番地先	峠川への合流点	750	S48.4.12
		辺呂川	左岸 富山市婦中町長沢13306番地先 右岸 富山市婦中町長沢13294番地先	山田川への合流点	4,100	S40.11.13 S44.3.20
		湯谷川	左岸 富山市山田中村字湯谷3061番地先 右岸 富山市山田小谷字湯谷977番地先	同	3,550	H元.5.29
		磯川	富山市婦中町下井沢2331番の1地先の県道橋	井田川への合流点	1,420	S48.4.12
		合場川	左岸 富山市八尾町深谷字野平島1559番地先 右岸 富山市八尾町深谷字阿原島3939番地先	同	7,100	S42.3.31 S44.3.20
		峠川放水路	峠川からの分派点	同	760	H2.6.8
		久婦須川 (万波川を含む)	左岸 岐阜県飛騨市宮川町万波字姥ヶ懐413番1地先 右岸 岐阜県飛騨市宮川町万波字三吉谷397番1地先	同	17,730 (16,730)	T14.4.1 S44.3.20 S60.4.6
		大亦川	富山市八尾町桐谷字大亦27番の34地先の大亦川取水堰堤	久婦須川への合流点	400	S44.3.20
		別荘川	左岸 富山市八尾町小井波字西の谷61の1番地先 右岸 富山市八尾町小井波字アミアケ13番地先	井田川への合流点	9,200	S39.3.28 S44.3.20

河川名(一級河川)			区間		流路延長	告示
本川	支川	小支川	上流端	下流端	(m)	年月日
		茗ヶ原川	左岸 富山市八尾町茗ヶ島字新屋3577番地先 右岸 富山市八尾町茗ヶ島字新屋3845番地先	別荘川への合流点	4,200	S42.3.21 S44.3.20
		野積川	東又谷の合流点	井田川への合流点	16,470	T14.4.1 S6.5.1 S44.3.20
		仁歩川	左岸 富山市八尾町倉ヶ谷字岸沢890番地先	野積川への合流点	5,800	S44.3.20
		獵師ヶ谷川	富山市八尾町獵師ヶ原字中滝8番地の獵師ヶ谷川取水堰堤	同	700	S44.3.20
		アシ谷川	富山市八尾町獵師ヶ原字足谷49番の甲地先のアシ谷川取水堰堤	同	300	S44.3.20
		忠六谷川	富山市八尾町獵師ヶ原字忠六谷51番地先の忠六谷川取水堰堤	同	30	S44.3.20
		大玉生川	富山市八尾町大玉生字水谷1174番地先の町道橋	井田川への合流点	3,410	S48.4.12
		大足谷川	左岸 富山市八尾町茗ヶ島字向山26番の1地先 右岸 富山市八尾町茗ヶ島字向山25番地の1地先	同	110	S37.1.16 S44.3.20
		谷ノ口	富山市八尾町花房字大崩81番5地先の大長谷第一発電所取水堰	同	1,550	S62.5.21
		野呂谷	富山市八尾町東原字野呂谷25番地先の 大長谷第一発電所取水堰	同	100	S62.5.21
		袖ノ谷	左岸 富山市八尾町庵谷字高山6番の44地先 右岸 富山市八尾町庵谷字間瀬戸7番の1地先	同	670	H元.5.29
		杉ヶ谷	富山市八尾町切詰字杉ノ谷5番1地先の 大長谷第三発電所取水堰	同	1,170	S62.5.21
		大谷	富山市八尾町切詰字大谷6番1地先の 大長谷第三発電所取水堰	同	1,300	S62.5.21

河川名(一級河川)			区間		流路延長	告示
本川	支川	小支川	上流端	下流端	(m)	年月日
	土川		左岸 富山市森田字辻田割313番地先 右岸 富山市森田字三百刈割162番地先	神通川への合流点	6,260	S14.10.28 S44.3.20
		太田川	左岸 富山市善名字沼田割1674番地先 右岸 富山市下番字窪田割812番地先	土川への合流点	7,200	S45.4.20
	熊野川		富山市河内字江崎割地先の上流端を示す標柱	神通川への合流点	26,900 [5,700]	T14.4.1 S44.3.20 H8.5.11
		荒川	左岸 富山市友杉字北浦割1695番地先 右岸 富山市友杉字坊ノ西割1298番地先	熊野川への合流点	1,500	S44.3.20
		樋橋川	富山市福居柳ノ木割91番の1地先の市道橋	同	2,770	S42.3.31 S44.3.20 S46.3.20
		土瀬川	富山市栗山字沢下割601番地先の国道橋	樋橋川への合流点	880	S46.3.20
		大久保川	左岸 富山市東大久保409番地先 右岸 富山市下大久保31番の1地先	熊野川への合流点	1,630	S52.4.18
		急滝川	左岸 富山市万願寺字飛山割1451番地先 右岸 富山市万願寺字飛山割1456番地先	同	2,830	S14.10.28 S44.3.20
		虫谷川	左岸 富山市万願寺字山下1番の9地先 右岸 富山市万願寺字山下2番地先	同	3,300	S35.2.11 S44.3.20
		黒川	左岸 富山市清水字池原233番地先 右岸 富山市清水大双嶺字荒屋敷7番地先	同	7,850	S14.10.28 S44.3.20
		小佐波川	左岸 富山市小佐波字西俣割1579番地先 右岸 富山市小佐波字西俣割574番地先	黒川への合流点	4,400	S45.4.20
		糊ヶ原川	左岸 富山市糊ヶ原字西田割320番地先 右岸 富山市糊ヶ原字西田割319番地先	同	3,500	S45.4.20
		小原川	富山市河内字小屋谷割地先の上流端を示す標柱	熊野川への合流点	300	H8.5.11

河川名(一級河川)			区間		流路延長	告示
本川	支川	小支川	上流端	下流端	(m)	年月日
	西派川		神通川からの分派点	神通川への合流点	2,400 [2,400]	S44.3.20
	長棟川		左岸 富山市長棟字ダンゴ山割3番地先 右岸 富山市長棟字猪83番地先	同	10,400	T14.4.1 S44.3.20
		入ノ谷川	富山市太田薄波字小ヶ坂割72番の2地先の入ノ谷川取水堰堤	長棟川への合流点	200	S44.3.20
		朝月谷川	富山市奥山字川平割1番の2地先の朝月谷川取水堰堤	同	150	S44.3.20
		銀砂谷川	富山市奥山字河平割国有林203林班地先の長棟橋	同	550	S44.3.20
		横谷川	富山市奥山字河平割国有林206林班地先	同	550	S44.3.20

河川名(二級河川)			区間		流路延長	告示
本川	支川	小支川	上流端	下流端	(m)	年月日
上市川 (上流千石川を含む)			左岸 中新川郡上市町千石字板平地先 右岸 中新川郡上市町千石字滝下3枚滝下流谷川合流点	海まで	24,100 (3,000)	T5.12.8 T14.4.1 S6.5.1
白岩川			左岸 富山県中新川郡立山町城前ツブリ11の2番地先 右岸 富山県中新川郡立山町長小滝1178番地先	海まで	24,580 (6,400)	S5.12.8 S6.5.1 S23.8.31
	下条川		左岸 富山市水橋桜木156番1地先 右岸 富山市水橋桜木203番1地先	白岩川への合流点	2,760	S47.3.31 H16.2.13
	川原田川		左岸 富山市水橋字沖378番地先 右岸 富山市水橋字沖198番地先	同	3,950	S45.3.31
	小出川		富山県中新川郡上市町上条沖68番地先	同	4,500	S37.3.29 S59.9.11
	石割川		左岸 富山県中新川郡上市町放士ヶ瀬新8番地先 右岸 富山県中新川郡上市町飯坂新字南割228番地先	同	3,600 (2,800)	S43.3.30 S47.3.31
	新堀川		富山市水橋開発282番地先県道橋	同	1,470	S49.3.30
	八幡川		富山県中新川郡立山町上鉾木字泥掛31番の2地先	同	3,050 (100)	S43.3.30 S44.3.31
	細川		左岸 富山県中新川郡舟橋村古海老江東前田296番地先 右岸 富山県中新川郡舟橋村古海老江東前田297番地先	同	3,500 (500)	S40.11.13
古川			富山市八幡58番地の2地先	海まで	2,600	S48.3.31 S59.9.11
新堀川			左岸 富山市二俣字寿田856番地先 右岸 富山市二俣字向田105番地先	放生津湯への合流点	5,980 (500)	S14.10.28
	鍛冶川		左岸 富山市三ノ熊字内山6番地先 右岸 富山市三ノ熊字中山34番地先	新堀川への合流点	7,500	S42.3.31
	新鍛冶川		富山市高木字源梁781の1番地先県道橋	同	3,860 (1,630)	S51.6.30

河川名(準用河川)			区間		流路延長 (m)	告示 年月日
本川	支川	小支川	上流端	下流端		
(準用河川) がめ川			富山市上赤江字東条割118の2番地先 県道橋	富岩運河 合流点	2,400	S50.1.14
神通川	(準用河川) 馬渡川		富山市五福字大曲沼割5388の3番地先 市道橋	1級河川 馬渡川 合流点	1,320	S50.1.14 (県H6.7.25)
常願寺川	(準用河川) 中川		左岸 富山市新庄字庚申238の2番地先 荏原川合流点	常願寺川 の合流点	4,100	S50.1.14
〃	(準用河川) 半俵川		富山市藤木1101番地先市道橋	〃	2,100	S50.1.14 H18.12.4
神通川	(準用河川) 蝮川		富山市蝮川148番地先 (国道41号蝮川小橋)	熊野川 合流点	2,100	S56.1.30
(準用河川) 村川			富山市新屋字西屋敷割 6番の2地先	海まで	4,650	S59.2.1 H11.3.23
(準用河川) 神明川			富山市四方荒屋字宮下割 2985-1番地先(旧射水線橋)	海まで	810	S56.1.30
白岩川	(準用河川) 下条川		富山市水橋五郎丸557番地先(八幡水門)	二級河川 下条川 合流点	1,470	S57.1.8 (県H16.2.13)
古川	(準用河川) 古川		富山市田尻1番地先(国道8号上流端)	二級河川 古川 合流点	970	S57.1.8 (県S59.9.11)
新堀川	(準用河川) 新鍛冶川		富山市呉羽町北22番1地先	二級河川 新鍛冶川 合流点	740	S59.2.1 H22.6.10
(準用河川) 下須川			富山市布目3529-1番地先 (市道端上流端)	海まで	1,030	S59.2.1
神通川	(準用河川) 千俵川		富山市上千俵町336番地先(油圧式水門)	土川 合流点	1,540	S61.2.18
(準用河川) 諏訪川			富山市高島字在池割7番の5地先	海まで	3,420	H4.4.10

河川名(準用河川)			区間		流路延長 (m)	告示 年月日
本川	支川	小支川	上流端	下流端		
神通川	(準用河川) 二俣川		富山市月岡町三丁目330番地先	土川 合流点	5,160	H4.4.10 H13.3.27
"	(準用河川) 宮路川		富山市中川原字八幡田割98番の6地先	赤江川 (宮路川を含む) 合流点	2,170	H4.4.10 (県H13.4.5)
"	(準用河川) 大久保川		左岸 富山市上大久保字茶畑割78番地先 右岸 富山市上大久保字下花水割706番地先	大久保川 合流点	1,980	S51.6.21
"	田島川	(準用河川) 沢田川	富山市婦中町下坂倉20番4地先	田島川 合流点	2,190	H6.4.1 H14.4.1
"	宮島川	(準用河川) 麦島排水路	富山市婦中町笹倉91番1地先	宮島川 合流点	370	H6.4.1
"	古川	(準用河川) 池田川	富山市婦中町新町6番1地先	古川 合流点	4,150	H6.4.1
"	赤江川	(準用河川) 後家川	富山市婦中町千里1316番1地先	赤江川 合流点	1,830	H6.4.1
"	(準用河川) 白谷川		富山市東福沢字東福沢816番地先	熊野川 合流点	440	S62.4.1
"	(準用河川) 上滝川		左岸 富山市上野字段割603番地先 大川寺裏分水点地点	熊野川 合流点	1,600	S50.6.19
"	(準用河川) 中滝川		左岸 富山市上野字段割603番地先 大川寺裏分水点地点	上滝川 合流点	1,400	S50.6.19
"	(準用河川) 土川		左岸 富山市八尾町北谷字641番地先 右岸 富山市八尾町城生字鉄砲町山割 21-1番地先	神通川 合流点	2,750	S59.6.1
"	赤江川	(準用河川) 樽尾川	左岸 富山市八尾町新山字桂谷22番地先 右岸 富山市八尾町新山字西谷10番地先	赤江川 合流点	1,500	S59.6.1
"	峠川	(準用河川) 西谷川	左岸 富山市八尾町 国有地 右岸 富山市八尾町上高善寺字高岸629番地先	峠川 合流点	230	S59.6.1

河川名(準用河川)			区間		流路延長 (m)	告示 年月日
本川	支川	小支川	上流端	下流端		
"	赤江川	(準用河川) 中ノ沢谷川	左岸 富山市八尾町妙川寺1604番地先 右岸 富山須八尾町妙川寺字前山3番地先	新田用水 合流点	350	S59.6.1
"	合場川	(準用河川) 立川	左岸 富山市八尾町深谷字京ヶ峯57番地先 右岸 富山市八尾町深谷字源平 地先	合場川 合流点	150	S59.6.1
"	久婦須川	(準用河川) 樫尾川	左岸 富山市八尾町樫尾字地野469-1番地先 右岸 富山市八尾町樫尾字地野395-1番地先	久婦須川 合流点	500	S59.6.1
"	久婦須川	(準用河川) 外面谷川	左岸 富山市八尾町外堀字東谷718番地先 右岸 富山市八尾町外堀字神明48番地先	久婦須川 合流点	1,500	S59.6.1
"	野積川	(準用河川) 谷山川	左岸 富山市八尾町東川倉228番地先 右岸 富山市八尾町東川倉字北谷12-21番地先	野積川 合流点	790	S59.6.1
"	野積川	(準用河川) 桂原谷川	左岸 富山市八尾町西松瀬字掛原13-2番地先 右岸 富山市八尾町西松瀬字下焼山12-7番地先	野積川 合流点	380	S59.6.1
"	仁歩川	(準用河川) 中仁歩川	左岸 富山市八尾町上仁歩字道谷398-2番地先 右岸 富山市八尾町上仁歩字谷口2809番地先	仁歩川 合流点	200	S59.6.1
"	仁歩川	(準用河川) 三ツ松川	左岸 富山市八尾町三ツ松字四十刈1079番地先 右岸 富山市八尾町三ツ松字東山36-7番地先	仁歩川 合流点	600	S59.6.1
"	井田川	(準用河川) 高瀬川	左岸 富山市八尾町高瀬字北畑17番地先 右岸 富山市八尾町高瀬字北畑2-1番地先	井田川 合流点	250	S59.6.1
"	井田川	(準用河川) 明地ヶ谷川	左岸 富山市八尾町島地字中島笠管6-2番地先 右岸 富山市八尾町島地字中島笠管7番地先	井田川 合流点	350	S59.6.1

表2. 都市計画公園一覧表

(種別・計画決定年月日順)

種別	番号	都市計画決定公園名	位置	計画決定面積(ha)	計画決定年月日	告示番号
街区	8	磯部公園	磯部町1丁目	0.98	昭和30年3月31日	建告第481号
街区	22	稲荷町公園	稲荷元町2丁目	0.08	昭和30年3月31日	建告第481号
街区	2・2・202	星井町公園	中野新町2丁目	0.61	平成31年4月9日	市告第130号
街区	17	星井町北公園	星井町1丁目	0.15	昭和30年3月31日	建告第481号
街区	16	清水公園	音羽町2丁目	0.11	昭和30年3月31日	建告第481号
街区	2・2・203	西公文名公園	雄山町	0.05	平成31年4月9日	市告第130号
街区	4	殿町公園	白銀町	0.27	昭和30年3月31日	建告第481号
街区	26	南新町公園	南新町	0.05	昭和30年3月31日	建告第481号
街区	24	南田町公園	南田町2丁目	0.05	昭和30年3月31日	建告第481号
街区	25	平吹町公園	平吹町	0.03	昭和30年3月31日	建告第481号
街区	14	安田公園	愛宕町1丁目	0.16	昭和30年3月31日	建告第481号
街区	15	館出公園	住吉町1丁目	0.09	昭和33年2月20日	建告第227号
街区	27	藤井町北公園	宝町2丁目	0.04	昭和33年2月20日	建告第227号
街区	2・2・1	八木山公園	八木山	0.58	昭和34年8月13日	建告第1478号
街区	32	館出北公園	館出町1丁目	0.06	昭和36年12月27日	建告第3007号
街区	31	新町公園	舟橋今町	0.05	昭和36年12月27日	建告第3007号
街区	30	神通町西公園	神通本町1丁目	0.04	昭和36年12月27日	建告第3007号
街区	29	神明前公園	千石町6丁目	0.04	昭和36年12月27日	建告第3007号
街区	33	清水西公園	東町3丁目	0.08	昭和36年12月27日	建告第3007号
街区	36	稲荷町駅前公園	稲荷元町2丁目	0.15	昭和37年11月16日	建告第2896号
街区	35	清水東公園	清水中町	0.08	昭和37年11月16日	建告第2896号
街区	37	大泉町公園	辰巳町2丁目	0.04	昭和37年11月16日	建告第2896号
街区	34	田双公園	田中町四丁目	0.21	昭和37年11月22日	建告第2925号
街区	38	高原公園	高原本町	0.20	昭和38年8月16日	建告第2060号
街区	40	永楽町公園	奥田寿町	0.28	昭和40年9月9日	建告第2633号
街区	41	館出東公園	栄町1丁目	0.15	昭和41年10月24日	建告第3559号
街区	42	大泉中部公園	大泉本町1丁目	0.23	昭和41年10月24日	建告第3559号
街区	43	公文名公園	西公文名町	0.26	昭和42年1月24日	建告第157号
街区	46	大泉西公園	堀川小泉1丁目	0.22	昭和42年6月28日	建告第1865号
街区	45	不二越東公園	石金	0.12	昭和42年6月28日	建告第1865号
街区	48	城村公園	城ヶ丘	0.20	昭和42年9月13日	建告第2942号
街区	49	草島公園	草島	0.20	昭和42年9月13日	建告第2942号
街区	47	大泉北公園	西大泉	0.20	昭和42年9月13日	建告第2942号
街区	52	旭町公園	旭町	0.10	昭和43年12月25日	建告第3729号
街区	2・2・2	坂本公園	坂本	0.70	昭和43年12月25日	建告第3727号
街区	55	新堀町公園	新堀町	0.10	昭和43年12月25日	建告第3729号
街区	51	大広田公園	田畑	0.14	昭和43年12月25日	建告第3729号
街区	54	大泉東公園	大泉町2丁目	0.18	昭和43年12月25日	建告第3729号
街区	56	辰尾公園	辰尾新町	0.15	昭和43年12月25日	建告第3729号
街区	50	中島公園	下新北町	0.38	昭和43年12月25日	建告第3729号
街区	58	牛島北公園	牛島本町1丁目	0.16	昭和44年3月31日	建告第801号
街区	57	牛島本町公園	牛島二丁目	0.70	昭和44年3月31日	建告第801号
街区	21	西中野公園	西中野	0.18	昭和44年5月20日	建告第2694号
街区	2・2・75	於保多公園	於保多町	0.14	昭和45年3月20日	市告第12号
街区	2・2・80	五福二区公園	五福6区	0.12	昭和45年3月20日	市告第12号
街区	2・2・77	向新庄公園	向新庄第1	0.10	昭和45年3月20日	市告第12号
街区	2・2・78	藤塚公園	月岡町7丁目	0.10	昭和45年3月20日	市告第12号
街区	2・2・83	綾田公園	綾田町	0.13	昭和45年9月1日	市告第37号

街区	2・2・85	熊野公園	若竹町2丁目	0.15	昭和45年9月1日	市告第37号
街区	2・2・87	四方公園	四方	0.13	昭和45年9月1日	市告第37号
街区	2・2・86	追分茶屋公園	追分茶屋	0.14	昭和45年9月1日	市告第37号
街区	2・2・82	那智町東公園	海岸通り	0.11	昭和45年9月1日	市告第37号
街区	2・2・84	本郷公園	本郷町4区	0.07	昭和45年9月1日	市告第37号
街区	2・2・3	新宮公園	下大久保	0.15	昭和45年9月3日	町告第6号
街区	2・2・88	岩瀬西の宮公園	岩瀬神明町	0.10	昭和45年12月10日	市告第58号
街区	2・2・89	黒瀬公園	黒瀬	0.16	昭和45年12月10日	市告第58号
街区	2・2・92	水橋荒町公園	水橋荒町	0.10	昭和46年10月4日	市告第79号
街区	2・2・91	大泉南公園	大泉本町2丁目	0.23	昭和46年10月4日	市告第79号
街区	2・2・94	開発公園	月見町5丁目	0.30	昭和46年12月27日	市告第94号
街区	2・2・93	呉羽駅前公園	呉羽町	0.10	昭和46年12月27日	市告第94号
街区	2・2・96	石坂公園	石坂	0.13	昭和47年8月25日	市告第73号
街区	2・2・95	富田南公園	呉羽町	0.13	昭和47年8月25日	市告第73号
街区	2・2・98	常盤台公園	荒川	0.56	昭和48年2月5日	市告第5号
街区	2・2・97	中島団地公園	中島4丁目	0.10	昭和48年2月5日	市告第5号
街区	2・2・273	大江干公園	大江干	0.21	昭和48年8月23日	市告第66号
街区	2・2・272	田中公園	田中町	0.14	昭和48年8月23日	市告第66号
街区	2・2・275	犬島公園	犬島すずかけ台	0.15	昭和48年12月20日	県告第1216号
街区	2・2・276	高園町公園	高園町1区	0.15	昭和49年3月8日	市告第19号
街区	2・2・278	荒川公園	荒川東部	0.12	昭和49年9月14日	市告第80号
街区	2・2・280	上堀公園	堀	0.14	昭和49年9月14日	市告第80号
街区	2・2・261	掛尾町公園	掛尾町	0.10	昭和50年11月6日	市告第115号
街区	2・2・262	松若町公園	松若町	0.09	昭和50年11月6日	市告第115号
街区	2・2・4	春日児童公園	春日	0.80	昭和51年4月2日	町告第8号
街区	2・2・210	花園町2丁目公園	花園町2丁目	0.12	昭和51年4月9日	市告第45号
街区	2・2・263	花園町3丁目公園	花園町3丁目	0.19	昭和51年4月9日	市告第45号
街区	2・2・264	長柄町2丁目公園	長柄町2丁目	0.07	昭和51年4月9日	市告第45号
街区	2・2・266	向陽台公園	太田向陽台	0.14	昭和51年11月12日	市告第114号
街区	2・2・267	中川原公園	中川原	0.15	昭和51年11月12日	市告第114号
街区	2・2・265	北代公園	北代	0.10	昭和51年11月12日	市告第114号
街区	2・2・271	上袋公園	上袋	0.29	昭和52年9月13日	市告第90号
街区	2・2・270	城川原公園	城川原	0.10	昭和52年9月13日	市告第90号
街区	2・2・282	打出公園	打出	0.11	昭和52年9月13日	市告第90号
街区	2・2・284	飯野新屋公園	新屋	0.22	昭和52年9月13日	市告第90号
街区	2・2・269	富浦町公園	富浦町	0.28	昭和52年9月13日	市告第90号
街区	2・2・283	野口公園	野口	0.07	昭和52年9月13日	市告第90号
街区	2・2・268	蓮町住吉公園	蓮町住吉町	0.09	昭和52年9月13日	市告第90号
街区	2・2・285	五福4区公園	五福4区	0.15	昭和53年2月8日	市告第17号
街区	2・2・286	町村公園	町村	0.17	昭和53年2月8日	市告第17号
街区	2・2・287	岩瀬大町公園	岩瀬大町	0.10	昭和53年3月22日	市告第50号
街区	2・2・274	高屋敷公園	高屋敷	0.17	昭和53年11月29日	市告第163号
街区	2・2・290	山室南台東公園	山室	0.16	昭和53年11月29日	市告第163号
街区	2・2・288	大町1区南部公園	大町1区南部	0.20	昭和53年11月29日	市告第163号
街区	2・2・289	中島5丁目公園	中島5丁目	0.14	昭和53年11月29日	市告第163号
街区	2・2・291	朝菜町6丁目公園	朝菜町6丁目	0.10	昭和53年11月29日	市告第163号
街区	2・2・292	五福二区公園	五福2区	0.15	昭和54年2月16日	市告第18号
街区	2・2・293	奥田双葉町公園	奥田町	0.16	昭和54年10月2日	市告第134号
街区	2・2・300	金泉寺公園	金泉寺	0.23	昭和56年2月3日	市告第15号
街区	2・2・299	高屋敷南公園	高屋敷	0.28	昭和56年2月3日	市告第15号

街区	2・2・296	大町西公園	大町1区南部	0.16	昭和56年2月3日	市告第15号
街区	2・2・301	朝菜町1丁目公園	朝菜町1丁目	0.14	昭和56年2月3日	市告第15号
街区	2・2・294	田刈屋公園	田刈屋	0.19	昭和56年2月3日	市告第15号
街区	2・2・298	藤の木公園	藤の木	0.38	昭和56年2月3日	市告第15号
街区	2・2・295	本郷町中部公園	本郷町5区	0.17	昭和56年2月3日	市告第15号
街区	2・2・303	月岡東緑町公園	月岡東緑町2丁目	0.19	昭和56年5月13日	市告第78号
街区	2・2・302	月岡東緑町中央公園	月岡東緑町4丁目	0.59	昭和56年5月13日	市告第78号
街区	2・2・601	速星公園	婦中町速星地内	0.18	昭和57年3月3日	町告第3号
街区	2・2・76	新庄新町公園	新庄新町	0.11	昭和58年11月16日	市告第192号
街区	2・2・304	下堀公園	下堀	0.22	昭和59年12月6日	市告第205号
街区	2・2・5	石戸公園	八尾町石戸	0.22	昭和60年6月29日	町告第41号
街区	2・2・6	福島2号児童公園	八尾町福島	0.59	昭和60年6月29日	町告第41号
街区	2・2・7	福島3号児童公園	八尾町福島	0.15	昭和60年6月29日	町告第41号
街区	2・2・8	福島4号児童公園	八尾町福島	0.15	昭和60年6月29日	町告第41号
街区	2・2・306	山室荒屋公園	山室荒屋	0.20	昭和60年11月28日	市告第225号
街区	2・2・277	水橋館町公園	水橋中村町	0.14	昭和61年10月21日	市告第174号
街区	2・2・281	大町公園	大町2区	0.16	昭和61年10月21日	市告第174号
街区	2・2・311	長江4丁目公園	長江4丁目	0.18	令和2年3月9日	市告第94号
街区	2・2・279	秋吉公園	秋吉	0.25	平成7年7月7日	市告第181号
街区	2・2・297	中川原新町公園	中川原新町	0.25	平成7年7月7日	市告第181号
街区	2・2・215	東石金町公園	石金	0.21	平成7年7月7日	市告第181号
街区	2・2・216	不二越町6丁目公園	不二越町6丁目	0.12	平成7年7月7日	市告第181号
街区	2・2・315	下富居北公園	下富居一丁目	0.20	平成14年1月10日	市告第4号
街区	2・2・260	安野屋町1丁目公園	安野屋町1丁目	0.11	平成16年4月7日	市告第117号
街区	2・2・201	白岩川公園	水橋島等	0.34	平成24年5月1日	市告第192号
近隣	3・3・201	東中野公園	東中野町一丁目・三丁目	2.40	令和2年3月9日	市告第94号
近隣	2	県庁前公園	新総曲輪	1.20	昭和40年9月9日	建告第2633号
近隣	3・3・203	奥田公園	奥田町字弥右工門田割	1.60	令和2年3月9日	市告第94号
近隣	61	下富居公園	下富居	3.40	昭和44年5月20日	建告第2694号
近隣	20	五福西公園	寺町	2.40	昭和44年5月20日	建告第2694号
近隣	74	水橋東公園	水橋町	2.90	昭和44年5月20日	建告第2694号
近隣	3・3・204	朝菜町公園	堀川町字鳥ノ木割	1.60	令和2年3月9日	市告第94号
近隣	3・3・202	布瀬公園	布瀬町一丁目	1.60	令和2年3月9日	市告第94号
近隣	3・3・1	大沢野公園	坂本	3.30	昭和46年9月23日	県告第1005号
近隣	3・3・218	米田公園	米田	1.40	昭和48年12月20日	県告第1216号
近隣	3・3・62	中島北公園	中島3丁目	1.70	昭和50年10月31日	県告第1224号
近隣	3・3・2	春日公園	春日・春日字大林割・長走・笹津	1.80	令和2年3月9日	市告第95号
近隣	3・3・219	城南公園	西中野町1丁目	2.90	昭和54年3月1日	県告第200号
近隣	3・3・71	太郎丸公園	太郎丸	1.80	昭和54年9月22日	県告第1153号
近隣	3・3・66	上富居公園	上富居	2.00	昭和56年5月14日	県告第502号
近隣	3・2・312	牛島公園	牛島本町・明輪町	0.90	平成1年4月12日	市告第82号
近隣	3・3・313	城川原公園	城川原一丁目・豊島町	2.10	平成4年4月9日	市告第95号
近隣	3・3・314	石金公園	石金一丁目	1.10	平成6年2月24日	市告第53号
近隣	3・3・213	天正寺公園	天正寺	2.90	平成7年7月7日	市告第181号
近隣	3・3・211	森公園	森二丁目・字吉内割	2.00	平成14年12月24日	市告第298号
近隣	3・3・315	和合公園	四方	2.00	平成16年3月2日	市告第57号
地区	63	粟島公園	粟島	3.90	昭和44年5月20日	建告第2694号
地区	69	山室2区公園	山室	6.00	昭和44年5月20日	建告第2694号
地区	5・4・72	布瀬南公園	黒瀬・二口	4.70	昭和48年12月20日	建告第1215号
地区	4・4・601	婦中羽根ピースフル公園	婦中町羽根地内	4.73	平成11年3月25日	町告第45号

地区	4・4・1	八尾西山公園	八尾町保内	7.70	平成2年4月18日	県告第303号
地区	4・4・202	長江公園	経堂・田中・荒川	7.80	平成6年12月7日	県告第776号
地区	4・3・201	五福山水苑	五福	3.50	平成10年12月11日	市告第288号
地区	4・4・205	馬場記念公園	蓮町	5.00	平成14年5月17日	市告第122号
地区	4・4・206	水橋西公園	水橋辻ヶ堂	4.60	平成15年3月13日	市告第73号
総合	5・5・1	大川寺公園	大山上野	15.40	昭和33年3月31日	建告第939号
総合	1	城址公園	本丸	6.34	昭和36年12月27日	建告第3007号
総合	44	城山公園	五福他	324.50	昭和44年5月20日	建告第2694号
総合	5・5・2	城ヶ山公園	八尾町大字八尾町字城ヶ山	15.30	昭和54年6月7日	県告第647号
総合	5・5・204	富山南総合公園	友杉・任海	15.80	昭和57年2月27日	県告第180号
総合	5・4・309	カナルパーク	湊入船町・木場町	9.70	平成1年2月14日	県告第94号
総合	5・6・205	呉羽山公園	安養坊他	114.00	平成5年4月28日	県告第343号
総合	5・5・203	稲荷公園	綾田	13.20	平成13年3月2日	県告第94号
運動	6・5・1	大沢野運動公園	八木山	14.40	昭和57年3月9日	県告第228号
運動	201	神通川緑地	安野屋・磯部町地先	14.00	昭和48年7月21日	県告第671号
運動	6・5・305	富山県五福公園	五福	15.60	昭和61年1月17日	県告第29号
運動	6・5・202	富山県岩瀬スポーツ公園	森	20.60	昭和61年12月25日	県告第1874号
運動	6・5・308	富山県総合運動公園	新保・任海・吉倉他	46.00	昭和63年1月13日	県告第25号
特殊	11	いたち川公園	今木町～大泉	1.80	昭和44年5月20日	建告第2694号
特殊	7・3・10	赤江川公園	稲荷町～奥田	2.50	昭和58年11月10日	県告第1093号
特殊	7・3・307	松川公園	牛島町～磯部町	2.50	平成16年4月7日	市告第117号
都緑	1	殿様林緑地	馬瀬口地先	15.10	昭和54年7月10日	県告第810号
都緑	101	富山県常願寺川緑地	水橋常願寺他	14.90	昭和62年11月13日	県告第1160号
緑地	601	婦中神通川緑地公園	婦中町上轡田塚原地内	3.00	昭和61年6月17日	県告第959号
緩緑	208	神通川南緑地	秋ヶ島・経田・塚原	13.40	昭和62年11月18日	県告第1202号
緩緑	210	北代緑地	北代・北代新・長岡	5.90	平成13年9月17日	市告第240号
緑道	206	半俵川緑地	向新庄	0.83	昭和51年11月12日	市告第115号
緑道	207	不二越緑地	石金	0.45	昭和55年1月9日	市告第5号
緑道	209	荒川緑地	荒川	0.39	平成7年10月12日	市告第261号
墓園	001	西の番霊園	西の番	17.00	昭和63年4月8日	市告第74号

表3. 建設部車両一覧表

(令和2年4月1日現在)

所属	台数	車種	排気量又は積載量	導入年度	備考
建設政策課	2	ステーションワゴン	2,000	2018	トヨタ
		糞尿車	650	2017	スズキ
道路整備課	2	バン	1,320	2018	トヨタ
		ステーションワゴン	1,490	2018	トヨタ
道路管理課	37	ライトバン	650	2010	スズキ
		道路パトロール車	3,200	2018	三菱
		道路パトロール車	2,390	2009	スズキ
		道路パトロール車	2,690	2005	トヨタ
		小型ダンプトラック	2,990	2018	いすゞ
		中型ダンプトラック	2.0(t)	2012	日野
		中型ダンプトラック	2.1(t)	2018	いすゞ
		中型ダンプトラック	6.75(t)	1989	いすゞ
		クレーン付ダンプトラック	2.0(t)	2008	日野
		クレーン車	3,50(t)	1993	日野
		除雪グレーダ	11,040	1991	小松
		除雪グレーダ	11,040	1993	小松
		除雪グレーダ	6,490	1984	小松
		除雪グレーダ	11,140	1987	三菱
		除雪グレーダ	6,910	1988	三菱
		除雪グレーダ	11,140	1990	三菱
		スノーローダ	5,210	1986	キャタピラー
		スノーローダ	6,480	1990	川崎
		スノーローダ	3,260	2018	小松
		ロータリー除雪車	10,300	1985	新潟
		ロータリー除雪車	11,670	1992	ニッセキ
		凍結防止剤散布車	4.68(t)	2001	日野
		凍結防止剤散布車	3.00(t)	2014	日野
		小型ロータリー除雪車	1,490	2009	
		小型ロータリー除雪車	1,487	1986	TCM
		小型ロータリー除雪車	4,430	1990	HK
		小型ロータリー除雪車	1,480	1998	
		小型ロータリー除雪車	2,197	2002	クボタ
		小型ロータリー除雪車	2,197	2002	クボタ
		小型ロータリー除雪車	1,470	1998	ゼノア
		小型ロータリー除雪車	6,370	2003	HK
		小型ロータリー除雪車	6,370	2003	HK
		小型ロータリー除雪車	6,370	2004	TCM
		小型ロータリー除雪車	6,370	2004	TCM
		小型ロータリー除雪車	4,000	2005	新潟
		小型ロータリー除雪車	4,000	2005	新潟
		小型ロータリー除雪車	6,370	2006	TCM
河川課	7	バン	1,500	2018	トヨタ
		ワゴン	1,790	2011	三菱
		ポンプ車	2,00(t)	2005	いすゞ
		ポンプ車	2,00(t)	2005	いすゞ
		ポンプ車	4,00(t)	2007	日野
		ポンプ車	4,00(t)	2009	日野
道路構造保全対策課	2	バン	1,500	2010	トヨタ
		道路パトロール車	2,990	2005	トヨタ
公園緑地課	8	ライトバン	1,490	2012	トヨタ
		キャブオーバー	650	2013	スズキ
		ステーションワゴン	1,490	2016	トヨタ
		バン	1,490	2020	日産
		ステーションワゴン	1,290	2001	ダイハツ
		キャブオーバー	2,950	1999	マツダ
		ダンプ	4,890	2001	トヨタ
		ダンプ	4,890	2003	トヨタ
防災対策課	1	ワゴン	1,760	2002	日産
市営住宅課	2	小型乗用車	1,500	2017	トヨタ
		小型乗用車	1,500	2003	スバル
営繕課	5	ライトバン	1,300	2008	トヨタ
		ライトバン	1,300	2009	トヨタ
		ステーションワゴン	1,500	2017	トヨタ
		ライトバン	1,500	2012	トヨタ
		ステーションワゴン	1,500	2019	トヨタ
土木事務所管理課	1	バン	70(kw)	2017	日産
土木事務所建設課	164	小型乗用車	1,240	2018	スズキ
		ライトバン	1,496(cc)	2016	トヨタ
		道路パトロール車	1,990(cc)	2013	日産
		道路パトロール車	2,400(cc)	2005	トヨタ
		道路パトロール車	2,000(cc)	2006	スズキ
		道路パトロール車	1,580	2018	スズキ

所属	台数	車種	排気量又は積載量	導入年度	備考
		公共応急作業車	4,570	1997	いすず
		公共応急作業車	5,240	2001	三菱
		公共応急作業車	7,960	1995	日野
		公共応急作業車	4,610	2004	トヨタ
		公共応急作業車	2,990	2018	三菱
		芝刈り用トラクター	23(ps)	2005	東興産業
		芝刈り用トラクター	28(ps)	2014	東興産業
		除雪トラック	13,070	2009	日野
		除雪トラック	16,740	1999	日野
		ショベルローダー	3,920	1997	小松
		ショベルローダー	10,300	1986	川崎
		ショベルローダー	7,960	2007	川崎
		ショベルローダー	13(t)	1995	三菱
		ショベルローダー	8(t)	1993	三菱
		ショベルローダー	5(t)	1991	TCM
		ショベルローダー	8(t)	1991	川崎
		ショベルローダー	16(t)	1995	小松
		ショベルローダー	16(t)	1998	小松
		ショベルローダー	13(t)	2004	小松
		ショベルローダー	13(t)	2005	小松
		ショベルローダー	9.4(t)	2001	小松
		ショベルローダー	8.8(t)	1996	小松
		ショベルローダー	8.2(t)	2004	川崎
		ショベルローダー	4,890	1988	小松
		ショベルローダー	6,920	1990	TCM
		ショベルローダー	7,140	1997	小松
		ショベルローダー	3,920	2011	小松
		ショベルローダー	3,920	2011	小松
		ショベルローダー	6,930	1985	CAT
		ショベルローダー	5,780	1988	TCM
		ショベルローダー	5,210	1989	CAT
		ショベルローダー	6,490	1990	小松
		ショベルローダー	4,890	1994	小松
		ショベルローダー	6,590	1995	CAT
		ショベルローダー	6,590	1995	CAT
		ショベルローダー	4,390	1996	CAT
土木事務所建設課	164	ショベルローダー	4,390	1998	CAT
		ショベルローダー	6,490	1998	コベルコ
		ショベルローダー	5,980	2001	CAT
		ショベルローダー	5,880	2002	小松
		ショベルローダー	5,980	2002	CAT
		ショベルローダー	4,460	2008	小松
		ショベルローダー	4,460	2010	小松
		ショベルローダー	4,970	1982	TCM
		ショベルローダー	7(t)	1996	TCM
		ブルドーザ	6,490	1982	小松
		ダンプ	6,920	1991	日産
		小型ホイールローダー	0.40(m3)	2004	三菱
		小型ホイールローダー	0.40(m3)	2004	三菱
		小型ホイールローダー	0.40(m3)	2004	三菱
		小型ホイールローダー	0.40(m3)	2004	三菱
		小型ホイールローダー	0.40(m3)	2004	三菱
		小型ホイールローダー	0.40(m3)	2004	三菱
		小型ホイールローダー	0.40(m3)	2004	三菱
		小型ホイールローダー	0.40(m3)	1985	川崎
		小型ホイールローダー	0.40(m3)	2004	小松
		小型ホイールローダー	0.40(m3)	1985	三菱
		小型ホイールローダー	0.40(m3)	1985	三菱
		小型ホイールローダー	0.40(m3)	1985	TCM
		小型ホイールローダー	1,996	1986	小松
		小型ホイールローダー	1,429	2011	小松
		小型ホイールローダー	1,429	2011	小松
		小型ホイールローダー	1,413	1993	小松
		小型ホイールローダー	0.60(m3)	2008	クボタ
		小型ホイールローダー	1,413	1985	小松
		小型ホイールローダー	1,879	2009	三菱
		小型ホイールローダー	1,879	2011	三菱
		小型ホイールローダー	0.50(m3)	2009	TCM
		小型ホイールローダー	0.50(m3)	2008	三菱
		小型ホイールローダー	0.50(m3)	2004	日立
		小型ホイールローダー	0.38(m3)	1992	小松
		小型ホイールローダー	0.50(m3)	2013	クボタ
		小型ホイールローダー	0.38(m3)	1995	小松

所属	台数	車種	排気量又は積載量	導入年度	備考
		小型ホイールローダー	0.40(m3)	2000	三菱
		小型ホイールローダー	0.50(m3)	2002	小松
		小型ホイールローダー	0.50(m3)	2002	小松
		小型ホイールローダー	0.50(m3)	2002	小松
		小型ホイールローダー	0.50(m3)	2005	小松
		小型ホイールローダー	0.50(m3)	2007	TCM
		小型ホイールローダー	0.50(m3)	2010	クボタ
		小型ホイールローダー	0.60(m3)	2015	日立
		ロータリー除雪車	10,300	1984	新潟
		ロータリー除雪車	5,780	1990	日本除雪機
		ロータリー除雪車	6,490	2007	日本除雪機
		ロータリー除雪車	12,500	2002	日本除雪機
		ロータリー除雪車	250(ps)	1993	ニッセキ
		ロータリー除雪車	300(ps)	1997	新潟
		ロータリー除雪車	13(t)	2012	新潟
		ロータリー除雪車	80(ps)	1988	ニッセキ
		ロータリー除雪車	12(t)	1988	新潟
		ロータリー除雪車	14,040	2015	ニッセキ
		小型乗用ロータリー除雪機	1,498	1990	新潟
		小型乗用ロータリー除雪機	1,496	1998	新潟
		凍結防止剤散布車	2.50(m3)	1996	いすゞ
		凍結防止剤散布車	6,400	2013	日野
		小型ロータリー除雪機	24(ps)	1986	クボタ
		小型ロータリー除雪機	24(ps)	1986	クボタ
		小型ロータリー除雪機	18(ps)	1990	三菱
		小型ロータリー除雪機	11(ps)	1993	クボタ
		小型ロータリー除雪機	18(ps)	1976	ヤナセ
		小型ロータリー除雪機	22(ps)	1998	小松
		小型ロータリー除雪機	22(ps)	1999	小松
		小型ロータリー除雪機	12(ps)	2004	小松
		小型ロータリー除雪機	13(ps)	2006	小松
		小型ロータリー除雪機	31(ps)	1997	フジイ
		小型ロータリー除雪機	31(ps)	1997	フジイ
		小型ロータリー除雪機	31(ps)	1999	ヤンマー
		小型ロータリー除雪機	31(ps)	1999	ヤンマー
		小型ロータリー除雪機	31(ps)	2000	フジイ
		小型ロータリー除雪機	23(ps)	2002	イセキ
		小型ロータリー除雪機	23(ps)	2002	イセキ
		小型ロータリー除雪機	23(ps)	2003	イセキ
		小型ロータリー除雪機	23(ps)	2003	イセキ
		小型ロータリー除雪機	23(ps)	2004	三菱
		小型ロータリー除雪機	23(ps)	2004	三菱
		小型ロータリー除雪機	15(ps)	2005	イセキ
		小型ロータリー除雪機	25(ps)	2006	イセキ
		小型ロータリー除雪機	25(ps)	2007	イセキ
		小型ロータリー除雪機	25(ps)	2008	三菱
		小型ロータリー除雪機	25(ps)	2008	イセキ
		小型ロータリー除雪機	25(ps)	2009	イセキ
		小型ロータリー除雪機	40(ps)	2003	ヤナセ
		小型ロータリー除雪機	38(ps)	2004	ヤンマー
		小型ロータリー除雪機	38(ps)	2004	ヤンマー
		小型ロータリー除雪機	38(ps)	2004	ヤンマー
		小型ロータリー除雪機	38(ps)	2004	ヤンマー
		小型ロータリー除雪機	30(ps)	1986	ヤンマー
		小型ロータリー除雪機	30(ps)	1986	ヤンマー
		小型ロータリー除雪機	30(ps)	1986	ヤンマー
		小型ロータリー除雪機	30(ps)	1986	ヤンマー
		小型ロータリー除雪機	30(ps)	1986	ヤンマー
		小型ロータリー除雪機	30(ps)	1986	ヤンマー
		小型ロータリー除雪機	30(ps)	1986	フジイ
		小型ロータリー除雪機	30(ps)	1986	フジイ
		小型ロータリー除雪機	8(ps)	1998	クボタ
		小型ロータリー除雪機	8(ps)	1998	クボタ
		小型ロータリー除雪機	8(ps)	1998	クボタ
		小型ロータリー除雪機	8(ps)	1998	クボタ

土木事務所建設課

164

所属	台数	車種	排気量又は積載量	導入年度	備考
土木事務所建設課	164	小型ロータリー除雪機	8(ps)	1999	クボタ
		小型ロータリー除雪機	8(ps)	1999	クボタ
		小型ロータリー除雪機	8(ps)	1999	クボタ
		小型ロータリー除雪機	40(ps)	2006	タカキタ
		小型ロータリー除雪機	1.10(m3)	2008	和同
		小型ロータリー除雪機	1.20(m3)	1994	小松
		小型ロータリー除雪機	1.10(m3)	1996	三菱
		小型ロータリー除雪機	1.10(m3)	2006	三菱
		小型ロータリー除雪機	1.10(m3)	2014	本田
		小型ロータリー除雪機	1.10(m3)	1996	三菱
		小型ロータリー除雪機	1.10(m3)	2008	和同
		小型ロータリー除雪機	1.10(m3)	2009	和同
		小型ロータリー除雪機	1.10(m3)	2013	和同
		小型ロータリー除雪機	1.10(m3)	2001	三菱
		小型ロータリー除雪機	1.22(m3)	1999	三菱
		小型ロータリー除雪機	1.10(m3)	1991	三菱
小型ロータリー除雪機	1.10(m3)	2009	和同		
小型ロータリー除雪機	0.90(m3)	1999	三菱		
小型ロータリー除雪機	1.10(m3)	2007	本田		

表 4. 各種同盟会等一覧表

設立	名 称	会 長	事 務 局	関 係 市 町 村	本市関係の職員	
					副会長	監事
昭和 59	県道富山立山線建設促進期成同盟会	立山町長 舟橋 貴之	立山町 (建設課)	富山市、立山町、上市町、舟橋村	市長	
平成 2	富山県国道等道路事業促進協議会	富山市長 森 雅志	富山市 (建設政策課)	富山県内全15市町村		
平成 5	富山高山連絡道路(国道41号)整備促進期成同盟会	富山市長 森 雅志	富山市 (建設政策課)	富山市、滑川市、上市町、立山町、舟橋村、高山市、飛騨市		
平成 10	富山外郭環状道路整備促進期成同盟会	富山市長 森 雅志	富山市 (建設政策課)	富山市、射水市、滑川市、舟橋村、上市町、立山町		
平成 2	北陸国道協議会	村上市長 高橋 邦芳	村上市 (建設課)	富山県内13市町 石川県内15市町 新潟県内24市町村	市長	
昭和 57	国道415号整備促進期成同盟会	高岡市長 高橋 正樹	高岡市 (道路整備課)	富山市、高岡市、氷見市、射水市、羽咋市	市長	
昭和49 (昭和63 加入)	国道360号改修促進期成同盟会	飛騨市長 都竹 淳也	飛騨市 (建設課)	富山市、高山市、白川村、飛騨市	市長	
昭和 59	主要地方道富山上市線整備促進期成同盟会	上市町長 中川 行孝	上市町 (建設課)	富山市、上市町、舟橋村	市長	会計管理者
昭和 43	国道359号改修促進期成同盟会	砺波市長 夏野 修	砺波市 (土木課)	富山市、砺波市、小矢部市、金沢市	市長	会計管理者
昭和 51	主要地方道富山上滝立山線建設促進期成同盟会	富山県議会 議員 井上 学	富山市 (土木事務所 管理課)	富山市		
平成 15	中部縦貫・北陸関東広域道路建設促進同盟会	石川県知事 谷川 正憲	富山県 (道路課)	富山市、高岡市、氷見市、砺波市、小矢部市、南砺市		
昭和 51	綾田北代線建設促進期成同盟会	富山県議会 議員 五十嵐 務	富山市 (建設政策課)	富山市		
平成 4	国道472号整備促進期成同盟会	富山市長 森 雅志	富山市 (土木事務所 管理課)	富山市、射水市	副市長	議長
平成 10	主要地方道富山八尾線整備促進期成同盟会	富山県議会 議員 藤井 裕久	富山市 (土木事務所 管理課)	富山市		
昭和 62	主要地方道立山山田線改良促進期成同盟会	富山県議会 議員 宮本 光明	富山市 (土木事務所 管理課)	富山市		

設立	名 称	会長	事務局	関係市町村	本市関係の職員	
					副会長	監事
平成 9	国道471号整備 促進期成同盟会	小矢部市長 桜井 森夫	小矢部市 (建設課)	富山市、小矢部市、砺波市、 南砺市	市長	
平成 7	県道山田砺波線道路 改良促進協議会	青山 義雄	砺波市 (土木課)	富山市、砺波市		
平成 5	東部山麓道路建設 促進期成同盟会	魚津市長 村椿 晃	魚津市 (建設課)	富山市、魚津市、滑川市、 黒部市、上市町、立山町、 入善町、朝日町	市長	議長
昭和 52	県道砺波細入線外2路線 整備促進期成同盟会	砺波市長 夏野 修	砺波市 (土木課)	富山市、砺波市	市長	会計管理者
昭和 22	富山港振興協議会	富山市長 森 雅志	富山市 (建設政策 課)	富山市	副市長	
40	松川・いたち川改修促進 期成同盟会	富山市長 森 雅志	富山市 (河川課)	富山市	副市長	
44	白岩川水系改修促進 期成同盟会	立山町長 舟橋貴之	立山町 (建設課)	富山市、立山町、上市町、 舟橋村	市長	
47	全国治水砂防協 立 山 支 部 会	立山町長 舟橋貴之	立山町 (建設課)	富山市、立山町、舟橋村	市長	副市長
58	浜黒崎海岸保全促進 期成同盟会	地元代表 渡辺 正蔵	富山市 (浜黒崎地区 センター)	富山市		
平成 6	富山港外港建設促進 期成同盟会	富山市長 森 雅志	富山市 (建設政策 課)	富山市	副市長	
17	神通川水系・常願寺川直轄 河川改修促進期成同盟会	富山市長 森 雅志	富山市 (河川課)	富山市、立山町、上市町、 舟橋村		
24	環日本海クルーズ推進協議会	富山県知事 石井 隆一	富山県 (観光振興 室)	富山市、高岡市、射水市 富山県、北海道、秋田県、 京都府、他、県外8市		

表5. その他関係団体一覧表

名称	関係課	本市関係の役職名
富山県道路整備促進協議会	建設政策課	常務理事(市長)
道路整備促進期成同盟会 富山県協議会	〃	監事(市長)
日本道路協会	〃	特別会員(市)
富山土木協会	〃	会長(建設部長)
中新川郡公共土木事業協議会	〃	副会長(建設部長)
富山県河川海岸協会	河川課	監事(市長)
全国海岸協会	〃	正会員(市)
日本河川協会	〃	正会員(市)
富山県治水砂防協会	〃	監事(市長)
全国治水砂防協会	〃	正会員(市)
富山県港湾協会	建設政策課	会長(市長)、副会長(副市長)
港湾都市協議会	〃	副会長(市長)、幹事(建設部長)
日本港湾協会	〃	商議員(市長) 会員(富山港湾振興協議会)
伏木富山港・海王丸財団	〃	評議員(富山県港湾協会会長)
日本海北陸地区港湾整備促進連合会	〃	副会長(富山県港湾協会会長)
北陸直轄河川治水期成同盟会連合会	河川課	副会長(市長)
全国治水期成同盟会連合会	〃	会員(神通川水系・常願寺川直轄河川 改修促進期成同盟会)
日本海海難防止協会	建設政策課	会員(富山港振興協議会)
富山県海の日協賛会	〃	理事(富山港振興協議会会長)、 理事(建設部長)、会員(市)
日本海にぎわい・交流海道ネットワーク	〃	会員(市)

名称	関係課	本市関係の役職名
運河のまちを愛する会	建設政策課	参与(建設部長)
国際拠点港湾伏木富山港ポートセールス事業推進協議会	〃	理事(建設部長)
北陸地方道路管理連絡協議会	道路管理課	会員(市)
富山県雪対策協議会	〃	理事(市長)
常願寺川右岸水防市町村組合	河川課	副管理者(市長)
富山県住まい街づくり協会	市営住宅課 (居住対策課)	会長(市長)
公共建築協会	営繕課	会員(市)
全国街路事業促進協議会	道路整備課	会員(市)