

令和4年度

富山市の建設



[牛島公園]

富山市建設部

目次

I. 組織

1. 建設部機構図	1
2. 建設部職員数	1

II. 分掌事務

1. 建設部	2
--------	---

III. 予算

1. 一般会計予算	4
2. 特別会計予算	5

IV. 各課の概要(主要事業と統計資料)

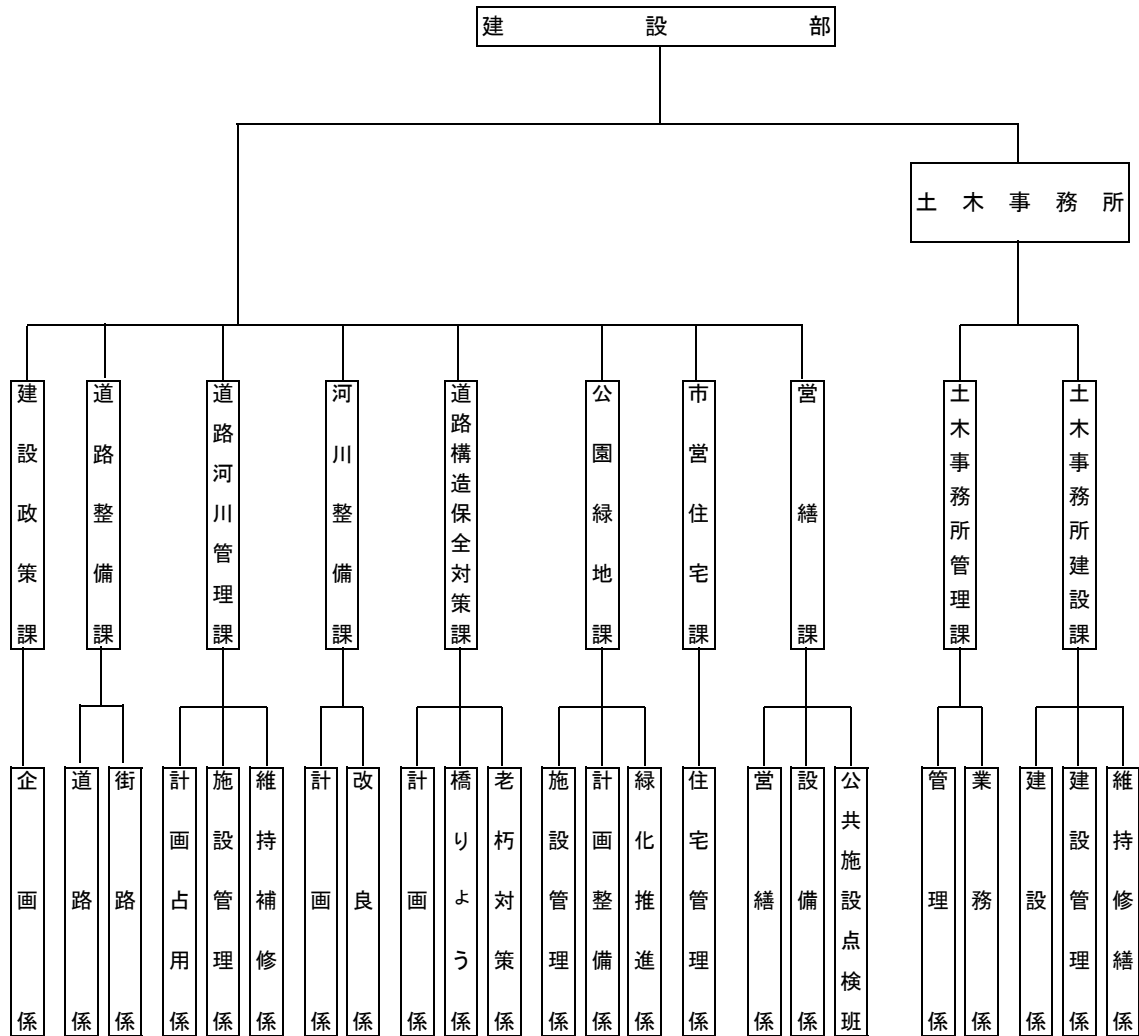
1. 建設政策課	6
(1) 主要事業	6
1) 道路計画事業費	6
2) 県単独道路改良事業等負担金	7
3) 港湾事務費	7
(2) 統計資料	8
表1. 主な港湾施設の状況	8
表2. 入港船舶の状況	8
表3. 船員の雇入れ、船員手帳の交付等の状況	8
表4. 入港外航船舶国籍別表	9
表5. 輸移出入貨物の状況	9
2. 道路整備課	10
(1) 主要事業	10
1) 市道整備事業	10
2) 県単独道路改良事業等負担金	11
3) 街路整備事業	12
4) 電線類地中化整備事業	13
5) 私道等舗装事業補助金	13
(2) 統計資料	14
表1. 幹線市道整備事業実績	14
表2. 橋梁整備実績	14
表3. 歩行者空間整備事業実績	15
表4. 交通支障箇所改善事業実績	15
表5. 生活道路整備事業実績	15
表6. 街路事業実績	16
表7. 電線類地中化整備事業実績	16
表8. 私道舗装補助事業実績	16
3. 道路河川管理課	17
(1) 主要事業	17
1) 道路維持補修事業	17
2) リフレッシュ事業	17
3) 除雪対策事業	17
4) 消雪対策事業	17
5) その他	18

(2)統計資料	19
表1. 国道・県道・市道の延長・舗装率・改良率	19
表2. 市道路線認定及び廃止の推移	19
表3. 道路延長等の推移	19
表4. 地域別の橋梁概況	20
表5. 橋梁の推移	20
表6. その他の市道施設状況	21
表7. 街灯管理及び設置状況の推移	22
表8. 交通安全灯管理及び設置状況の推移	22
表9. 消雪施設設置状況	23
表10. 町内会消雪装置設置補助事業実績	23
表11. 除雪状況等の推移	24
表12. 除雪等実績(路線数、除雪延長)	24
表13. 除雪機械の状況	24
表14. 富山市の冬期気象概況	25
4. 河川整備課	26
(1)主要事業	26
1)河川水路整備事業費	26
2)浸水対策事業費	27
3)浸水対策費	27
4)急傾斜地崩壊対策事業費	28
5)土砂災害対策事業費	28
6)火防水路改良事業費	28
7)水防事務費	28
(2)統計資料	29
表1. 富山市域関係河川の状況	29
表2. 河川水路整備事業実績	29
表3. 浸水対策事業実績	29
表4. 水辺空間整備事業実績	30
表5. 富山市の土砂災害危険箇所	30
表6. 急傾斜地崩壊対策事業実績	30
表7. 火防水路改良事業実績	30
表8. 道路橋りょう災害復旧費	31
表9. 河川災害復旧費	31
5. 道路構造保全対策課	32
(1)主要事業	32
1)道路構造マネジメント推進事業	32
2)道路構造保全事業	33
3)八田橋架替事業	33
(2)統計資料	34
1)定期点検実績・健全性の診断結果	34
2)維持修繕・更新 施工実績	35
3)八田橋架替事業 施工実績及び見込み	35

6. 公園緑地課	36
(1) 主要事業	36
1) 公園整備事業	36
2) 花と緑の推進事業	37
3) 公園管理事業	38
4) 呉羽丘陵整備事業	38
5) ファミリーパーク管理事業	38
6) ファミリーパーク整備事業	38
(2) 統計資料	39
表1. 公園等種別現況	39
表2. 県営公園	40
表3. 市民一人当りの公園緑地面積	40
7. 市営住宅課	41
(1) 主要事業	41
1) 市営住宅管理事業	41
2) 市営住宅バリアフリー化事業	41
3) 借上市営住宅事業	41
4) 公営住宅建設事業	42
5) 賃貸住宅・店舗事業特別会計繰出金	43
6) 賃貸住宅・店舗事業	43
(2) 統計資料	44
表1. 住宅団地別・構造別・管理戸数一覧表	44
表2. 特定公共賃貸住宅等の概要	45
表3. 賃貸住宅の概要	48
表4. 地域特別賃貸住宅等の概要	48
表5. 住居の状況(参考)	49
表6. 市営住宅公募申込状況(参考)	49
表7. 特定目的住宅(シルバーハウジングを含む)の推移(参考)	49
8. 営繕課	50
(1) 主要事業	50
1) 市有建築物の主な工事概要	50
(2) 統計資料	51
表1. 市有建築物工事量の推移	51
表2. 工事金額別件数の推移(建築・設備工事)	51
令和3年度に完成した主な建築物	52
図1. 市有建設物工事量の推移	53
V. その他	
1. 建設部の沿革・変遷	54
(1) 建設部の沿革	54
(2) 組織の変遷	54
(3) 職員数の推移	56
(4) 予算の推移等	57
2. その他の資料	58
表1. 河川一覧表	58
表2. 都市計画公園一覧表	70
表3. 建設部車両一覧表	74
表4. 各種同盟会・関係団体一覧表	77

I. 組織

1. 建設部機構図



2. 建設部職員数

(令和4年4月1日現在)

職種	所属	建設部											計
		部門	建設政策課	道路整備課	道路河川管理課	河川整備課	道路構造保全対策課	公園緑地課	市営住宅課	営繕課	土木事務所管理課	土木事務所建設課	
事務		1	1	2	3	1	1	7	7	1	3	3	30
技術		7	6	14	17	11	14	11	1	29	4	17	131
技能労務					8			2				8	18
再雇用・再任用					3			1					4
計		8	7	16	31	12	15	21	8	30	7	28	183

※部門は、部長・理事・部次長・土木事務所所長・参事(単独)

※参事(取扱課長)は各課に含む

II. 分掌事務

1. 建設部

建設政策課

- ・道路等の持続可能な計画、整備及び管理に関する事項
- ・道路の認定、変更及び廃止に関する事項
- ・港湾に関する事項
- ・船員に関する事項
- ・漂流物及び沈没品に関する事項
- ・土木工事に係る分別解体等の届出及び指導に関する事項
- ・ブルバール広場及び親水広場に関する事項

道路整備課

- ・道路等の建設計画、設計及び施工に関する事項
- ・交通安全施設の設計及び施工に関する事項
- ・都市計画街路事業等の建設計画、設計及び施工に関する事項

道路河川管理課

- ・道路台帳の記録及び管理に関する事項
- ・道路、河川及び都市排水路の管理及び維持修繕に関する事項
- ・街路樹の育成及び植樹に関する事項
- ・街灯及び消融雪装置の設置及び管理に関する事項
- ・道路除雪の計画及び実施に関する事項
- ・道路及び都市排水路の占用許可並びに利用の制限及び禁止に関する事項
- ・法定外公共物の譲与、管理及び処分に関する事項

河川整備課

- ・河川の整備計画等に関する事項
- ・河川及び都市排水路の新設及び改良工事の計画、設計及び施工に関する事項
- ・河川の占用許可並びに利用の制限及び禁止に関する事項
- ・河川台帳の記録及び管理に関する事項
- ・災害復旧事業に関する事項
- ・富山市水防協議会に関する事項
- ・土砂災害対策に関する事項

道路構造保全対策課

- ・重要な道路構造物の老朽化対策に関する事項
- ・橋りょうの新設及び更新に関する事項

公園緑地課

- ・都市公園の計画、新設、改良及び維持管理に関する事項
- ・都市公園の占用許可並びに行為の制限及び禁止に関する事項
- ・都市緑化の普及及び推進に関する事項
- ・風致地区内における建築等の許可に関する事項
- ・富山市緑化審議会に関する事項
- ・富山市ファミリーパークに関する事項
- ・くれは山荘に関する事項
- ・富山市栗原路子記念熱帯鳥類保全事業基金に関する事項
- ・富山市呉羽丘陵フットパス連絡橋整備基金に関する事項
- ・公益財団法人富山市ファミリーパーク公社との連絡に関する事項

市営住宅課

- ・市営住宅、特定公共賃貸住宅並びに賃貸住宅及び賃貸店舗の調査及び計画に関する事項
- ・市営住宅等の管理運営に関する事項
- ・賃貸住宅・店舗事業基金に関する事項

営繕課

- ・市有建物の建築工事の調査、設計及び施工に関する事項
- ・市有建物の維持修繕に関する事項
- ・市有建物の電気、衛生、機械等の設備の設計、施工及び保守に関する事項

土木事務所管理課

- ・建設政策課の項及び道路河川管理課の項から公園緑地課の項までの各号に掲げる事項のうち、市長が指定するもの
- ・一般財団法人富山市婦中公園緑地管理公社との連絡に関する事項

土木事務所建設課

- ・建設政策課の項から公園緑地課の項までの各号に掲げる事項のうち、市長が指定するもの
- ・地域広場の新設、改良及び維持管理に関する事項
- ・神通川水辺プラザ自然ふれあい学習館に関する事項
- ・久婦須川ダム周辺広場に関する事項

Ⅲ. 予算

建設部の令和4年度当初予算額は、一般会計では102億2,840万1千円です。特別会計では、賃貸住宅・店舗事業が2億5,879万9千円です。

(令和3年度予算に防災対策課分は含まない)

1. 一般会計予算

(単位:千円)

区分	令和4年度	令和3年度	対前年度比	
	(A)	(B)	当初予算ベース	
			A-B	A/B
一般会計歳出予算	167,898,256 (100.0%)	172,702,846 (100.0%)	△ 4,804,590	97.2%
土木費 (対一般会計構成比)	21,694,610 (12.9%)	21,683,365 (12.6%)	11,245	100.1%
建設部所管分 (対一般会計構成比)	10,225,901 (6.1%)	11,051,557 (6.4%)	△ 825,656	92.5%
災害復旧費 (対一般会計構成比)	23,500 (0.01%)	23,500 (0.01%)	0	100.0%
建設部所管分 (対一般会計構成比)	2,500 (0.00%)	2,500 (0.00%)	0	100.0%

(1) 建設部予算の内訳

(単位:千円)

款	項	令和4年度		令和3年度		対前年度比	
		当初予算ベース		当初予算ベース			
		予算額(A)	構成比	予算額(B)	構成比	A-B	A/B
土木費	土木管理費	688,194	6.7%	651,373	5.9%	36,821	105.7%
	道路橋りょう費	5,409,720	52.9%	5,782,607	52.3%	△ 372,887	93.6%
	河川水路費	710,325	6.9%	806,958	7.3%	△ 96,633	88.0%
	港湾費	2,578	0.0%	30,529	0.3%	△ 27,951	8.4%
	都市計画費	2,618,294	25.6%	3,056,860	27.7%	△ 438,566	85.7%
	住宅費	796,790	7.8%	723,230	6.5%	73,560	110.2%
	土木費計	10,225,901	100.0%	11,051,557	100.0%	△ 825,656	92.5%
	災害復旧費	2,500	0.0%	2,500	0.0%	0	100.0%
	合計	10,228,401	100.0%	11,054,057	100.0%	△ 825,656	92.5%

(2) 課別予算の内訳

(単位:千円)

課別	令和4年度 当初予算	構成比	令和3年度 当初予算	構成比
建設政策課	702,597	6.9%	478,367	4.3%
道路整備課	1,140,545	11.2%	1,693,718	15.3%
道路河川管理課	2,198,913	21.5%	2,303,130	20.8%
河川整備課	665,594	6.5%	771,700	7.0%
道路構造 保全対策課	1,465,184	14.3%	1,302,619	11.8%
公園緑地課	1,712,072	16.7%	2,187,984	19.8%
市営住宅課	796,790	7.8%	723,230	6.5%
営繕課	261,364	2.6%	209,971	1.9%
富山地域計	8,943,059	87.4%	9,670,719	87.5%
土木事務所管理課	82,043	0.8%	86,009	0.8%
土木事務所建設課	1,203,299	11.8%	1,297,329	11.7%
富山地域以外計	1,285,342	12.6%	1,383,338	12.5%
合計	10,228,401	100.0%	11,054,057	100.0%

2. 特別会計予算

(単位:千円)

会計	令和4年度 当初予算	構成比	令和3年度 当初予算	構成比
賃貸住宅・店舗事業	258,799	100.0%	130,728	100.0%

IV. 各課の概要（主要事業と統計資料）

1. 建設政策課

(1) 主要事業

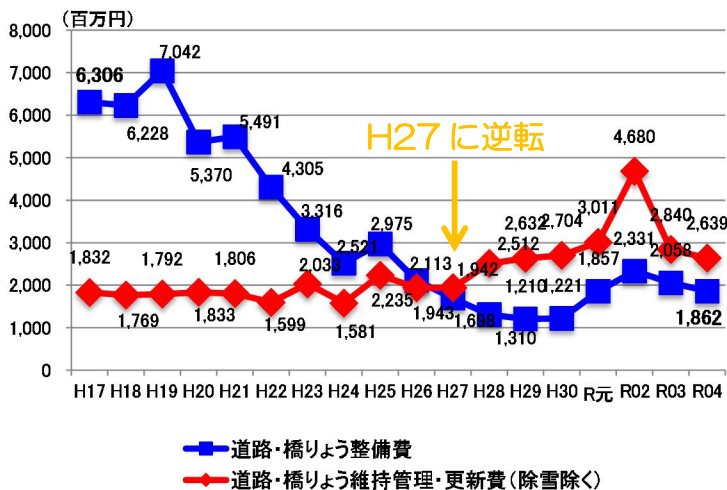
1) 道路計画事業費 事業費 6,184 万円

本市の道路整備費は過去15年間で約1/4に減少し、平成27年度には道路の「維持管理・更新費」が「整備費」を上回るなど、豊かな市民生活・経済活動を支える社会資本は、本格的な維持管理時代に突入しています。

しかしながら、人口減少・超高齢化に伴う厳しい財政状況下では、整備はもとより「維持管理・更新」に必要な予算を捻出することが困難であり、膨大な社会資本ストックの老朽化対策への対応など、維持管理レベルの低下が懸念されています。

このような中、今後とも道路や橋梁、公園などの社会資本を持続可能なものとするためには、本市のまちづくりの方向性を踏まえつつ、計画的かつ戦略的な整備や維持管理・更新を推進していくことが重要となっています。

このため、市道路線整備基準や市道路線認定及び廃止基準の策定、雪対策のあり方の検討など、持続可能な社会資本マネジメントの実現に向けた、基準や計画づくりを進めてきたところであり、今年度は、社会インフラの現状や本市の取り組み等について、市民等へ広く啓発します。また、ブルーバール広場の整備にあわせ、親水広場周辺の魅力を高めるため、親水広場の再整備にむけた設計等を行います。



富山市の道路事業費の推移



橋梁の点検状況

2) 県単独道路改良事業等負担金 事業費 7,270 万円

3) 港湾事務費 事業費 258 万円

伏木富山港（伏木地区・新港地区・富山地区）は、平成23年11月に日本海側拠点港に選定されました。日本海側拠点港の形成に向け富山県は、富山港での次の取組を国に提案しています。

項 目	計 画 の 内 容	
国際フェリー・ 国際RORO船	○対岸諸国を見据えた物流 の効率化	1. ポートセールス等の強化による販路拡大 2. 新規貨物の掘り起こし 3. 新物流ルートを用いた物流の効率化
	○地域産業に根付いた集荷 促進	1. 港湾施設の機能強化 2. 成長産業の企業立地促進による創荷
	○災害に強いネットワーク の構築	1. 物流ネットワークの多様化 2. 主要 IC からのアクセス道路の整備 3. 災害時の緊急貨物輸送への支援
	○防災機能の確保	1. RORO基地の構築 2. 官民協働による災害時体制の構築
外航クルーズ （背後観光地の クルーズ拠点） 〔小樽港 伏木富山港 舞鶴港〕	○各港におけるクルーズ拠 点港としての国際競争力 の強化	1. 快適で魅力ある寄港地づくり 2. 背後観光地に関する情報発信 3. 安全な寄港に向けての施設整備 4. CIQ 機能や旅客ターミナル機能の整備
	○3港連携によるクルーズ 客船誘致の取組み	1. 環日本海クルーズ推進協議会の設立 2. 環日本海クルーズのブランド化の推進 3. 3港連携でのクルーズ客船誘致活動の推進

（国土交通省に提案した計画書より）

(2) 統計資料

表1. 主な港湾施設の状況

(R4.4.1現在)

名称	数量	面積、延長、係船能力	水深 (m)	
			最低	最高
泊地	5か所	面積(m ²) 368,300	-2.0	-11.0
岸壁	10か所	延長(m) 1,500	-5.0	-10.0
ドルフィン	4か所	" 157	-5.0	-8.0
シーバース	1バース	係船可能重量トン数(t) 280,000	-27.0	
物揚場	13か所	延長(m) 1,935	-2.0	-4.0
上屋	2か所	面積(m ²) 4,505 (鉄骨、鉄筋コンクリート造り)		

表2. 入港船舶の状況

(年次:12月末時点)

区分 年次	合計		外航数		内航数	
	隻数	総トン数	隻数	総トン数	隻数	総トン数
H29	1,996	1,574,622	197	568,408	1,799	1,006,214
H30	2,101	1,666,430	199	641,951	1,902	1,024,479
R1	2,082	1,369,600	193	606,748	1,889	762,852
R2	1,919	1,239,148	193	584,436	1,726	654,712
R3	2,094	1,199,114	193	556,820	304	626,808

表3. 船員の雇入れ、船員手帳の交付等の状況

区分 年度	公認(件)			船員手帳(件)			計
	雇入	雇止	変更	交付	書換	訂正	
H29	183	187	43	0	7	0	420
H30	137	133	45	6	1	0	322
R1	122	116	29	8	4	2	281
R2	69	74	43	9	3	2	200
R3	96	90	21	4	4	1	216

表4. 入港外航船舶国籍別表

(年次:12月末時点) (単位:トン)

区分 年次 国名	隻数				総トン数				
	令和3年		令和2年	R3年 R2年	令和3年		令和2年	R3年 R2年	
	隻数	%			数量	%			
トーゴ	105	54.39	110	0.95	306,499	55.05	320,392	0.96	
ベリーズ	34	17.62	20	1.70	75,189	13.51	41,927	1.79	
パナマ	28	14.51	37	0.76	123,216	22.14	158,116	0.78	
シエラレオネ	14	7.25	18	0.78	28,058	5.04	41,163	0.68	
韓国	5	2.59	1	5.00	9,904	1.78	3,690	2.68	
中国	2	1.04	2	1.00	3,967	0.71	8,853	0.45	
ドミニカ	2	1.04	—	皆増	2,886	0.52	—	皆増	
ベトナム	1	0.52	—	皆増	4,095	0.74	—	皆増	
パラオ	1	0.52	1	1.00	1,965	0.35	2,415	0.81	
日本	1	0.52	1	1.00	1,061	0.19	1,061	1.00	
セントビンセント	0	0.00	2	0.00	0	0.00	3,944	0.00	
ロシア	0	0.00	1	0.00	0	0.00	2,875	0.00	
合計	193	100	193	1.00	556,840	100	584,436	0.95	

表5. 輸移出入貨物の状況

(年次:12月末時点) (単位:トン)

区分 年次	輸移出入	内貿			外貿		
	合計	移出入計	移出	移入	輸出入計	輸出	輸入
H29	1,469,592	1,049,126	9,003	1,040,123	420,466	343,188	77,278
H30	1,499,453	1,025,024	13,112	1,011,912	474,429	382,901	91,528
R1	1,228,776	732,017	141,228	590,789	496,759	419,576	77,183
R2	971,836	524,576	32,098	492,478	447,260	389,959	57,301
R3	1,016,725	556,874	19,586	537,288	459,851	389,435	70,416

2. 道路整備課

(1) 主要事業

1) 市道整備事業 事業費 4億5,150万円

①幹線市道整備事業 事業費 1億9,550万円

(千円)

地域	路線区分	全体計画		令和4年度		4年度末 進捗率	
		計画年度	計画内容	事業費	主な内容		
富 山 地 域	水橋伊勢屋肘崎線	H21～R8	延長 1,180m	60,000	橋梁下部工 1基	70.1%	
	町村線(第3期)	H26～R8	延長 560m	40,000	工事延長 用地買収 190 m 1式	46.1%	
	八ヶ山石坂線	H13～R6	延長 850m	10,000	工事延長 140 m	95.2%	
	金屋線	H15～R13	延長 1,150m	0		42.6%	
	大町本郷線	H27～R8	延長 500m	26,000	工事延長 用地買収 物件補償 45 m 1式 1式	46.2%	
	高木10号線	R1～	延長 1,200m	18,000	工事延長 詳細設計 50 m 1式	50.0%	
	新根塚花園町線	H17～R6	延長 560m	8,500	工事延長 42 m	97.3%	
土 木 事 務 所 管 内	大 沢 野	岩木長附線	H21～R7	延長 250m		43.7%	
		小黒下大久保線 (下大久保地内)	H18～R7	延長 340m		88.7%	
	婦 中	田島鵜坂線	H23～R4	延長 270m	30,000	工事延長 270 m	100.0%
		小長沢二本榎線	H22～R15	延長 540m	3,000	工事延長 10 m	61.0%

②一般道路改良・舗装工事 事業費

2億3,680万円

地域	内容	路線数	延長等	備考	
富山地域	道路改良	32路線	884m		
	舗装新設	13路線	5,320㎡		
土木事務所管内	大沢野	道路改良	3路線	50m	
	大山	道路改良	3路線	68m	
	八尾	道路改良	5路線	69m	
		舗装新設	1路線	120㎡	
	婦中	道路改良	4路線	38m	
	山田	道路改良	2路線	14m	
	細入	道路改良	2路線	20m	

③交通安全施設整備 事業費

1,920万円

地域	道路反射鏡 箇所数	防護柵 延長	区画線 延長	備考
富山地域	15か所	270m		
土木事務所管内	大沢野	4か所	40m	
	大山	4か所	40m	
	八尾	4か所	50m	
	婦中	5か所	45m	
	細入			

2) 県単独道路改良事業等負担金

1,400万円

地域	内容	路線数	施工者等	備考
富山地域	河川改修	1路線	県施工負担金	太田川
大沢野地域	道路改良	1路線	県施工負担金	市道伏木舟渡線

3) 街路整備事業 事業費 7億361万円

①街路整備事業 事業費 2億4,030万円

(千円)

地域	路線区分	全体計画		令和4年度		R4年度末 進捗率	
		計画年度	計画内容	事業費	主な内容		
富山	経堂中間島線	H20～R5	延長 670m	69,000	物件算定 用地補償	1 式 1 式	89.9%
	下赤江新庄線	H13～R7	延長 836m	63,000	道路改良工 用地補償	550 m ² 1 式	72.7%
	下新西町上赤江線	H21～R5	延長 285m	20,000	附帯工	1 式	94.0%
	大正町池田町線	H17～R6	延長 510m	15,300	公社買戻し	1 式	74.8%
	不二越町秋吉線	H13～R6	延長 598m	45,000	物件算定 道路改良工 用地補償	1 式 75 m 1 式	89.3%
	牛島本町線	H30～R4	延長 250m	28,000	道路改良工	25 m	100.0%



都市計画道路下新西町上赤江線 改良事業(事業中)

②県施行街路事業負担金 4億6,331万円 (建設政策課)

4) 電線類地中化整備事業 事業費

3,020万円

(千円)

地域	路線区分	全体計画		令和4年度		R4年度末 進捗率
		計画年度	計画内容	事業費	主な内容	
富山	綾田北代線	H18～R5	延長 450m	30,200	工事延長 40 m	93.5%



整備実績(都市計画道路富山駅西線 電線類地中化事業)

5) 私道等舗装事業補助金 事業費(補助額)

370万円

- 交付対象
 - ・幅員2.0m以上であるもの
 - ・通勤、通学、買物等に利用されている、又は公共的施設に通じているもの
 - ・家屋が立ち並び、かつ境界が確定しているもの
 - ・舗装されている道路に接続しているもの
 - ・敷地所有権者、その他権利者の同意を得ているもの
- 補助金額
 - ・舗装に必要な経費の3/4以内の額(上限150万円)

(2) 統計資料

表 1. 幹線市道整備事業 実績

年度	項目	延長(m)	事業費(千円)	内 訳				摘要
				国庫補助路線		市単独路線		
				延長(m)	事業費(千円)	延長(m)	事業費(千円)	
H29		657	307,363	554	289,877	103	17,486	
H30		600	229,834	517	215,883	83	13,951	
R1		669	283,121	581	268,055	88	15,066	
R2		477	577,182	459	570,631	18	6,551	
R3		505	448,433	477	435,180	28	13,253	

※事業費は前年度からの繰越含む

表 2. 橋梁整備 実績

年度	区 分	事業費 (千円)	工 事 箇 所	摘要
H29	補助事業	64,937	八ヶ山石坂線橋梁下部工	富山
	補助事業	24,100	(都)下新西町上赤江線 大島橋下部工	富山
H30	補助事業	39,128	八ヶ山石坂線橋梁上部工	富山
	補助事業	110,494	(都)下新西町上赤江線 大島橋上部・下部工	富山
R1	補助事業	402,000	(都)下新西町上赤江線 大島橋上部工	富山
R2	補助事業	195,235	(都)下新西町上赤江線 大島橋上部工	富山
R3	-	-	-	-



【(都)下新西町上赤江線 大島橋上部工】

表 3. 歩行者空間整備事業 実績

年度	項目	延長(m)	事業費(千円)	内 訳				摘要
				国庫補助路線		市単独路線		
				延長(m)	事業費(千円)	延長(m)	事業費(千円)	
H29		121	17,099	7	2,300	114	14,799	
H30		110	18,567	22	6,309	88	12,258	
R1		110	12,135	0	0	110	12,135	
R2		68	16,542	0	0	68	16,542	
R3		67	19,661	0	0	67	19,661	

※前年度からの繰越含む

表 4. 交通支障箇所改善事業 実績

年度	項目	個所数	事業費(千円)	内 訳				摘要
				国庫補助路線		市単独路線		
				個所数	事業費(千円)	個所数	事業費(千円)	
H29		4	5,785	0	0	4	5,785	
H30		5	7,253	0	0	5	7,253	
R1		5	10,300	0	0	5	10,300	
R2		1	14,248	0	0	1	14,248	
R3		4	10,894	0	0	4	10,894	

※前年度からの繰越含む

※箇所数は整備数であり、完了数を表すものではない

表 5. 生活道路整備事業 実績

年度	項目	延長(m)	事業費(千円)	内 訳				摘要
				国庫補助路線		市単独路線		
				延長(m)	事業費(千円)	延長(m)	事業費(千円)	
H29		1,453	212,292	0	0	1,453	212,292	
H30		1,573	249,653	0	0	1,573	249,653	
R1		1,508	206,362	0	0	1,508	206,362	
R2		1,354	187,632	0	0	1,354	187,632	
R3		1,280	166,503	0	0	1,280	166,503	

※前年度からの繰越含む

表 6. 街路事業実績

年度	項目	延長(m)	事業費(千円)	内 容				摘要
				国庫補助事業		市単独事業		
				延長(m)	事業費(千円)	延長(m)	事業費(千円)	
H29		101	265,073	99	261,900	2	3,173	富山
H30		119	331,695	116	328,957	3	2,738	富山
R1		198	716,679	194	707,574	4	9,105	富山
R2		272	721,320	268	707,302	4	14,018	富山
R3		150	403,432	149	402,522	1	910	富山

表 7. 電線類地中化整備事業実績

年度	項目	延長(m)	事業費(千円)	内 容				摘要
				国庫補助事業		市単独事業		
				延長(m)	事業費(千円)	延長(m)	事業費(千円)	
H29		45	103,895	45	103,895	-	-	富山
H30		21	51,176	21	51,176	-	-	富山
R1		23	52,959	22	52,698	1	261	富山
R2		5	12,168	5	12,168	-	-	富山
R3		13	31,962	13	31,962	-	-	富山

表 8. 私道舗装補助事業 実績

年度	項目	事業件数 (件)	延長 (m)	面積 (m ²)	予算額 (千円)	補助率	補助金額 (千円)	摘要
H29		2	179	570	2,100	3/4	2,083	富山
H30		1	34	180	600	3/4	524	富山
R1		1	43	230	750	3/4	600	富山
R2		1	50	196	1,040	3/4	1,040	富山
R3		1	50	196	350	3/4	333	富山

3. 道路河川管理課

(1) 主要事業

1) 道路維持補修事業 事業費 1億7,264万円

(千円)

事業区分	事業費	富山	大沢野	大山	八尾	婦中	山田	細入
道路維持補修事業 (市内各所道路施設点検・修繕)	172,644	105,069	12,164	10,135	11,488	12,164	10,812	10,812

2) リフレッシュ事業 事業費 3億60万円

(千円)

事業区分	事業費	富山	大沢野	大山	八尾	婦中	山田	細入
リフレッシュ事業	300,600	288,100	5,000	0	0	7,500	0	0
(1)側溝改修	234,500	229,500	5,000	-	-	-	-	-
(2)歩道改修	63,000	58,000	-	-	-	5,000	-	-
(3)その他	3,100	600	-	-	-	2,500	-	-

3) 除雪対策事業 事業費 12億2,428万円

(千円)

事業区分	事業費	富山	大沢野	大山	八尾	婦中	山田	細入
除雪対策事業	1,224,275	851,393	64,966	109,875	75,847	85,182	22,829	14,183
(1)委託料	579,315	266,052	55,727	99,195	65,018	75,943	13,180	4,200
(2)使用料及び賃借料	545,444	545,269	-	92	-	-	1	82
(3)備品購入費	6,800	6,000	-	800	-	-	-	-
(4)その他維持管理費	92,716	34,072	9,239	9,788	10,829	9,239	9,648	9,901

4) 消雪対策事業 事業費 2億8,797万円

(千円)

事業区分	事業費	富山	大沢野	大山	八尾	婦中	山田	細入
消雪対策事業	287,974	180,884	12,542	19,850	16,637	37,250	9,456	11,355
(1)市消雪施設新設・更新	42,700	32,200	-	500	-	10,000	-	-
(2)補助金・負担金	30,551	28,592	544	618	222	575	-	-
(3)その他維持管理費	214,723	120,092	11,998	18,732	16,415	26,675	9,456	11,355

5) その他

事業費

7億8,423万円

(千円)

事業区分	事業費	富山	大沢野	大山	八尾	婦中	山田	細入
道路維持事務費 (道路台帳整備等)	32,265	22,754	2,335	1,586	2,085	2,335	585	585
道路維持管理費 (道路付帯設備管理等)	246,196	185,266	9,726	10,545	9,726	9,726	9,749	11,458
クリーンロード事業費 (幹線道路・歩道の路面清掃)	7,184	7,184	—	—	—	—	—	—
サンライト事業費 (街灯維持補修・新設等)	279,081	257,812	3,520	3,520	3,667	3,522	3,520	3,520
富山駅地下道管理費 (照明維持、清掃等)	25,208	25,208	—	—	—	—	—	—
富山駅地下道広告費 (広告物掲示等)	552	552	—	—	—	—	—	—
街路樹管理費 (植栽管理等)	104,100	98,000	1,400	1,400	1,900	1,400	—	—
道路占用事務費 (道路占用等)	3,026	2,989	7	7	7	8	4	4
浸水対策緊急対応事業費 (緊急車両借上等)	2,852	2,852	—	—	—	—	—	—
河川水路維持補修事業費 (清掃・除草、浚渫・修繕等)	83,768	74,356	282	1,130	659	6,588	471	282
合計	784,232	676,973	17,270	18,188	18,044	23,579	14,329	15,849

(2) 統計資料

表1. 国道・県道・市道の延長・舗装率・改良率

令和3年4月1日現在

	単位	国道	県道	市道	合計
①実延長	m	132,532	610,167	3,095,736	3,838,435
②舗装済延長	m	121,034	555,973	2,805,797	3,482,804
③舗装率	%	91.3%	91.1%	90.6%	90.7%
④改良済延長	m	116,725	531,716	2,387,001	3,035,442
⑤改良率	%	88.1%	87.1%	77.1%	79.1%

表2. 市道路線認定及び廃止の推移

	前年度 路線数(路線)	新規認定 (路線)	廃止 (路線)	小計 (路線)	合計 (路線)	延長 (km)
H29年度末	10,539	70	4	66	10,605	3,100
H30年度末	10,605	42	10	32	10,637	3,104
R1年度末	10,637	45	6	39	10,676	3,110
R2年度末	10,676	51	9	42	10,718	3,115
R3年度末	10,718	50	13	37	10,755	—

表3. 道路延長等の推移

	路線数 (路線)	実延長 (m)	道路面積 (㎡)	舗装済 延長(m)	舗装面積 (㎡)	改良済 延長(m)	砂利道 延長(m)	舗装率 (%)	改良率 (%)
H28年度末	10,539	3,091,533	19,560,309	2,786,929	17,523,154	2,365,601	304,604	90.1%	76.5%
H29年度末	10,605	3,100,243	19,627,875	2,800,242	17,691,800	2,382,472	300,002	90.3%	76.8%
H30年度末	10,637	3,084,863	19,668,932	2,785,175	17,738,373	2,385,406	298,618	90.3%	77.3%
R1年度末	10,676	3,090,241	19,705,971	2,793,768	17,779,817	2,391,923	297,679	90.4%	77.4%
R2年度末	10,718	3,095,736	19,719,343	2,805,797	17,741,467	2,387,001	293,878	90.6%	77.1%

表4. 地域別の橋梁概況

令和3年4月1日現在

種別	項目	富山	大沢野	大山	八尾	婦中	山田	細入	合計
永久橋	数量(橋)	1,555	121	73	192	317	27	17	2,302
	延長(m)	10,679	1,408	1,066	3,599	2,865	755	402	20,774
	面積(m ²)	99,136	10,966	8,197	28,556	22,443	5,860	2,952	178,110
木橋	数量(橋)	0	0	1	0	0	0	0	1
	延長(m)	0	0	24	0	0	0	0	24
	面積(m ²)	0	0	61	0	0	0	0	61
計	数量(橋)	1,555	121	74	192	317	27	17	2,303
	延長(m)	10,679	1,408	1,090	3,599	2,865	755	402	20,798
	面積(m ²)	99,136	10,966	8,258	28,556	22,443	5,860	2,952	178,171
内、重要橋梁	数量(橋)	106	14	16	52	40	7	10	245

表5. 橋梁の推移

		国道	県道	市道			
		数量(橋)	数量(橋)	数量(橋)	橋長(m)	面積(m ²)	重要橋梁(橋)
H28年度末	永久橋	152	683	2,210	19,711	147,582	227
	木橋	0	0	6	124	340	0
	合計	152	683	2,216	19,835	147,922	227
H29年度末	永久橋	152	683	2,217	19,754	148,675	237
	木橋	0	0	5	116	320	0
	合計	152	683	2,222	19,870	148,995	237
H30年度末	永久橋	152	683	2,216	19,747	148,539	237
	木橋	0	0	5	116	320	0
	合計	152	683	2,221	19,863	148,859	237
R1年度末	永久橋	154	689	2,216	19,756	148,855	238
	木橋	0	0	5	116	320	0
	合計	154	689	2,221	19,872	149,175	238
R2年度末	永久橋	154	689	2,302	20,774	178,110	245
	木橋	0	0	1	24	61	0
	合計	154	689	2,303	20,798	178,171	245

表6. その他の市道施設状況

項 目		年 次	富山	大沢野	大山	八尾	婦中	山田	細入	合計	
そ の 他 施 設	独 立 自 歩 道	延長 (m)	R2年度	19,288	154	15	0	0	0	0	19,457
			R3年度	19,035	154	15	0	0	0	0	19,204
		面積 (㎡)	R2年度	106,041	307	49	0	0	0	0	106,397
			R3年度	95,909	307	49	0	0	0	0	96,265
	横 断 歩 道 橋	数量 (橋)	R2年度	2	0	0	1	0	0	0	3
			R3年度	2	0	0	1	0	0	0	3
		延長 (m)	R2年度	87	0	0	84	0	0	0	171
			R3年度	87	0	0	84	0	0	0	171
	地 下 歩 道	数量 (箇所)	R2年度	2	0	0	0	0	0	0	2
			R3年度	2	0	0	0	0	0	0	2
		延長 (m)	R2年度	88	0	0	0	0	0	0	88
			R3年度	88	0	0	0	0	0	0	88
	トンネル	数量 (箇所)	R2年度	1	0	0	0	1	2	1	5
			R3年度	0	0	0	0	1	2	1	4
		延長(m)	R2年度	37	0	0	0	142	592	207	978
			R3年度	0	0	0	0	142	592	207	941
洞 門	数量 (箇所)	R2年度	0	0	0	0	0	0	6	6	
		R3年度	0	0	0	0	0	0	6	6	
	延長(m)	R2年度	0	0	0	0	0	0	379	379	
		R3年度	0	0	0	0	0	0	379	379	
鉄 道 と の 交 差	立 体 (箇所)	R2年度	16	2	3	3	0	0	5	29	
		R3年度	16	2	3	3	0	0	5	29	
	平 面 (箇所)	R2年度	70	4	7	8	9	0	2	100	
		R3年度	70	4	7	8	9	0	2	100	
	計	R2年度	86	6	10	11	9	0	7	129	
		R3年度	86	6	10	11	9	0	7	129	

表 7. 街灯管理及び設置状況の推移

(単位：灯)

年度	新設	移管	小計	管理灯総数	LEDへ更新	LED総数
H29	268	117	385	50,676	899	6,763
H30	4	97	101	50,777	9,600	16,464
R1	210	119	329	51,106	34,313	全数
R2	123	185	308	51,414	0	全数
R3	92	60	152	51,566	0	全数

※契約灯数調査により、過年度分の管理灯総数およびLED総数を修正

表 8. 交通安全灯管理及び設置状況の推移

(単位：灯)

年度	管理灯数(新設・移管)	管理灯総数	LEDへ更新	LED総数
H29	12	5,453	2	664
H30	16	5,469	0	680
R1	0	5,469	4,789	全数
R2	0	5,469	0	全数
R3	0	5,469	0	全数

※契約灯数調査により、過年度分のLED総数を修正

表 9. 消雪施設設置状況

(単位 : km)

年度	市管理	町内会	小計	消雪延長計	備考
~H29	244.8	407.6	652.4	652.4	-
H30	0	14.0	14.0	666.4	-
R1	0.0	6.0	6.0	672.4	-
R2	0.7	3.7	4.4	676.8	-
R3	0.0	5.1	5.1	681.9	-
累計	245.5	436.4	681.9		

表 10. 町内会消雪装置設置補助事業実績

年度	件数 (件)	延長 (m)	補助額(千円)	備考
H29	6	2,172	26,123	(要綱の変更概要) S56年7月 補助率30%→50% S60年4月 限度額500万円→600万円 H 3年4月 " 600万円→750万円 H 7年4月 " 750万円→1,000万円 H18年4月 " 消雪装置 500万円 揚水施設 500万円 H21年4月 " 消雪装置 250万円 揚水施設 250万円 R 4年4月 更新回数1回→上限なし
H30	11	3,388	50,005	
R1	20	1,400	55,369	
R2	6	0	15,134	
R3	7	0	16,805	

表 1 1. 除雪状況等の推移

年度	降雪量 (cm)	最高積雪深 (cm)	除雪計画 延長 (km)	機械借上料 (千円)	除雪総費用 (千円)
H29	430	84	1,852.6	419,002	2,143,346
H30	81	19	1,854.5	454,740	858,522
R1	34	15	1,854.8	496,002	791,044
R2	387	128	1,854.6	499,455	2,497,401
R3	373	50	1,854.6	550,426	2,190,818

表 1 2. 除雪等実績 (路線数、除雪延長)

年度	除雪路線数	除雪延長 (km)			合計 (km)	凍結防止剤 散布量 (g/m ²)
		車道 (km)	歩道 (km)	公園園路等 (km)		
H29	7,218	1,852.6	218.0	59.1	2,129.7	40
H30	7,218	1,854.5	230.9	59.1	2,144.5	40
R1	7,213	1,854.8	232.1	59.1	2,146.0	40
R2	7,214	1,854.6	232.1	59.1	2,145.8	40
R3	7,214	1,854.6	232.2	59.1	2,145.9	40

表 1 3. 除雪機械の状況

保有区分	機 種	平成30年度	令和元年度	令和2年度	令和3年度
市保有機械 (台)	除雪グレーダ	6	6	6	6
	スノーローダ	39	38	38	37
	除雪ドーザ	34	31	34	32
	除雪トラック	3	3	3	3
	ロータリー除雪車	12	12	12	11
	小型除雪機 (搭乗式)	15	16	16	15
	小型除雪機 (ハンド式)	49	50	54	55
	凍結防止剤散布車	4	3	3	3
	リース (ローダ、ドーザ、小型)	555	574	571	636
	その他	0	1	0	0
	計	717	734	737	798
業者有機械 (台)	除雪グレーダ	26	24	21	22
	スノーローダ	252	249	245	269
	除雪ドーザ	75	73	74	79
	除雪トラック	2	3	3	5
	ロータリー除雪車	11	8	8	13
	小型除雪機 (搭乗式)	6	6	9	9
	小型除雪機 (ハンド式)	96	92	90	97
	凍結防止剤散布車	0	0	0	3
	その他	27	13	14	5
計	495	468	464	502	
合 計		1,212	1,202	1,201	1,300

表 1 4. 富山市の冬期気象概況

資料 富山地方気象台
富山市石坂2415

年度 項目	単位	2012 (H24)	2013 (H25)	2014 (H26)	2015 (H27)	2016 (H28)	2017 (H29)	2018 (H30)	2019 (R1)	2020 (R2)	2021 (R3)	'17-'21 5ヶ年 平均
大雪注意 報発表回数	回	18	23	16	8	13	16	5	3	14	16	10.8
大雪警報 発表回数	回	4	1	4	1	2	3	0	0	4	5	2.4
最大降雪量	cm	40	24	43	32	25	41	12	15	61	30	31.8
最大降雪日	月日	1.3	2.8	2.9	1.24	1.14	2.6	12.29	2.18	1.8	12.26	-
最大積雪深	cm	43	25	52	51	39	84	19	15	128	50	59.2
最大積雪日	月日	12.9	2.8	2.10	1.25	1.24	2.13	12.29	2.18	1.10	2.23	-
累計降雪深	cm	305	161	306	132	172	430	81	34	387	373	261.0
降雪期間	月日	12.8 ~ 3.3	12.12 ~ 3.10	12.5 ~ 3.24	1.19 ~ 3.2	12.15 ~ 3.8	12.6 ~ 2.22	12.9 ~ 2.14	2.5 ~ 2.27	12.14 ~ 2.24	12.18 ~ 3.6	-
15cm以上 降雪日	回	4	2	4	2	5	10	0	1	10	11	6.4
10cm以上 降雪日	回	10	3	12	3	6	15	2	1	13	16	9.4
降雪日数	日	37	31	36	19	19	36	20	6	32	36	26.0
異常低温 注意報 発表回数	回	23	53	23	18	22	33	11	6	18	31	19.8
1℃以下の 温度回数	日	29	70	72	46	40	74	48	28	55	67	54.4
最低気温	℃	-1.5	-4.1	-3.3	-3.9	-3.7	-5.3	-2.9	-5.1	-4.9	-3.4	-4.3
最低気温日	月日	2.25	2.6	2.9	1.25	1.14	1.13	1.10	2.7	1.21	1.2	-
冬期平均 気温	℃	3.9	4.4	4.3	5.9	5.1	4.3	5.72	6.9	5.6	4.7	5.4

※データは9:00~9:00までの24時間とする。

4. 河川整備課

(1) 主要事業

1) 河川水路整備事業費 事業費 2億322万円

市街地を流れる都市基盤河川や準用河川において、河川の断面不足などによる洪水被害の解消を行うことにより、治水機能の向上を図ります。

また、市民生活に密接な地域内の排水路においては、老朽化が進行し、石積など水路壁の崩壊や水路底の洗掘により宅地等の陥没や溢水が生じるなど危険な状況となっているほか、堆積土による悪臭が発生しています。このことから、対策が必要な排水路について計画的に改良を実施します。

(千円)

地域	河川等区分	全体計画		令和4年度		4年度末 進捗率
		計画年度	計画内容	事業費	主な内容	
富山	馬渡川改修	H 6～R 9	延長 820 m	77,500	工事延長 20 m	89.0%
	宮路川改修	H13～R 5	延長 640 m	2,500	委託業務	99.5%
	中川改修	H 6～R10	延長 2,460 m	96,000	工事延長 40 m	97.3%
	宮路川改修(準用)	H30～R10	延長 820 m	13,000	委託業務	0.0%
	古川改修	R 2～R 9	延長 970 m	12,000	工事延長 40 m	6.5%
婦中	麦島排水路	H23～R 8	延長 240 m	2,000	工事延長 10 m	66.7%



整備実績(都市基盤河川改修事業 宮路川)



整備実績(都市基盤河川改修事業 馬渡川)



整備実績(準用河川改修事業 中川)

2) 浸水対策事業費 事業費 2億3,580万円

地球温暖化に伴う気候変動により降雨が局地化・集中化し、その被害も頻発化・激甚化しています。そのなかで、ハード整備だけではなくソフト事業や民間による被害軽減対策など、総合的な治水対策の推進を図ります。

- ・ハード整備

(千円)

地域	河川等区分	全体計画		令和4年度		4年度末進捗率
		計画年度	計画内容	事業費	主な内容	
富山	田中排水路	H22～R10	延長 1,000 m	9,000	工事延長 14 m	52.4%
	岩瀬川排水路	H16～R10	延長 1,850 m	12,000	工事延長 11 m	47.6%
	古志町排水路	H29～R11	延長 2,400 m	10,000	工事延長 120 m	79.3%
	犬島排水路	H23～R10	延長 1,230 m	10,000	工事延長 90 m	43.3%
	赤田排水路	H23～R10	延長 335 m	10,500	委託業務	40.3%
	宮田川	H24～R10	延長 500 m	6,000	工事箇所 2 か所	30.0%
	那智町排水路	H27～R 6	延長 465 m	40,000	工事延長 63 m	45.8%
	佐田川排水路	H28～R18	延長 280 m	8,000	工事延長 20 m	36.8%
	半俵川排水路	R 2～R 5	延長 230 m	12,000	工事延長 20 m	19.6%
	荏原川排水路	R 2～R10	延長 300 m	14,000	工事延長 45 m	26.7%

- ・ソフト事業 まるごとまちごとハザードマップ標識設置 外

3) 浸水対策費 事業費 513万円

浸水被害の解消を図るための河川整備は長期間を要することから、当面の対応策として、河川や水路への雨水の流入量を抑制する水田貯留などの雨水流出抑制策が効果的であると考えています。

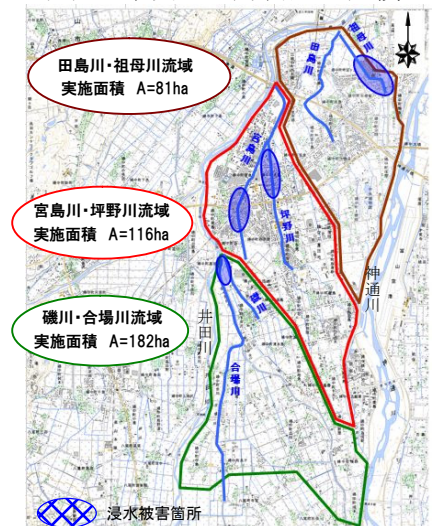
水田貯留とは、水田の排水口に小さな穴のある堰板を設置し、大雨時に水田に降った雨を一時的に溜めることで流出量を抑制することにより、浸水被害の軽減を図るものです。

水田貯留は、神通川と井田川に挟まれた婦中地域で耕作者の皆様の協力を得て実施されており、令和3年度における実績は約379haとなります。これまで度々浸水被害に見舞われた坪野川沿川では、近年は大きな被害が発生していません。

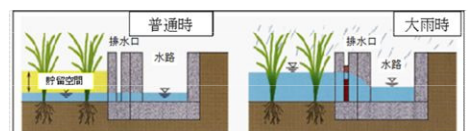
本市では、この取り組みを継続・拡充するため、水田貯留に協力いただいた耕作者に対し、畦畔強化に必要な作業労務について助成を行っています。



令和3年度水田貯留実施面積



水田貯留の仕組み



- ・水田貯留推進事業負担金

4) 急傾斜地崩壊対策事業費 事業費 1,450 万円

- ・山本地区
- ・土砂災害対策補助事業

5) 土砂災害対策事業費 事業費 535 万円

- ・土砂災害ハザードマップ印刷業務（全体更新）

6) 火防水路改良事業費 事業費 1 億 1,050 万円

- ・第三火防水路、三仏川

7) 水防事務費 事業費 743 万円

- ・水防訓練の実施、排水ポンプ車の管理、水防計画の作成、外

(千円)

	令和4年度		備考
	計画内容	事業費	
水防訓練	実施日：5月21日（土） 会場：常願寺川右岸（常盤橋下流付近） 内容：水防工法訓練、人命救助訓練、外	221	

富山市水防訓練の様子



築廻し工法



改良積み土のう工法

(2) 統計資料

表1. 富山市域関係河川の状況

令和4年5月1日現在

区分	種別	本 川		支 川		小 支 川		計	
		河川数	延 長	数	延 長	数	延 長	数	延 長
1級河川		2	97,590	20	166,870	75	216,580	97	481,040
			(97,590)		(166,870)		(214,980)		(479,440)
		[2]	[46,700]	[3]	[22,900]			[5]	[69,600]
2級河川		4	57,260	9	34,190			13	91,450
			(12,500)		(25,210)				(37,710)
準用河川		5	(12,310)	15	(29,560)	16	(14,160)	36	(56,030)
市域内の計		11	(122,400)	44	(221,640)	91	(229,140)	146	(573,180)

()市域内延長、[]市域内直轄分

※1級河川本川延長のうち、常願寺川は県告示の延長51,670mを用いているが、国土交通省では約56kmと公表している。

表2. 河川水路整備事業実績

年度	総事業費 (千円)	基 幹 河 川								排水路	
		都市基盤河川			準用河川			合計		都市排水路等	
		箇所	延長 (m)	事業費 (千円)	箇所	延長 (m)	事業費 (千円)	延長 (m)	事業費 (千円)	延長 (km)	事業費 (千円)
H29	281,520	2	41	183,307	1	11	90,502	52	273,809	0.05	7,711
H30	161,482	2	0	117,761	1	22	35,796	22	153,557	0.04	7,925
R1	219,260	2	0	141,951	2	27	69,384	27	211,335	0.04	7,925
R2	260,574	2	0	159,220	2	35	92,851	35	252,071	0.00	8,503
R3	378,036	2	0	190,875	1	60	173,610	60	364,485	0.05	13,551

表3. 浸水対策事業実績

年度	総事業費 (千円)	水路整備		その他		備 考
		箇所	延長(m)	箇所	整備内容	
H29	204,994	14	327	2	調整池整備	犬島調整池、新根塚調整池 委託3か所
H30	224,038	10	926	1	調整池整備	新根塚調整池 委託5か所
R1	280,565	6	771	1	調整池整備	新根塚調整池、委託5か所
R2	232,492	6	393	0		委託10か所 ハザードマップ、水位計他
R3	235,697	9	540	0		委託5か所 ハザードマップ、水位計他

表4. 水辺空間整備事業実績（H25年度完了）

年度	総事業費 (千円)	箇所	名称	備考
H22	38,420	1	白岩川	
H23	24,465	1	白岩川	
H24	36,887	1	白岩川	
H25	29,778	1	白岩川	

表5. 富山市の土砂災害危険箇所

令和4年4月1日現在

	急傾斜地崩壊危険箇所			地すべり危険箇所								土石流 危険 渓	土砂 災害 警戒 区
	指定 (地域数)	未指定	計	国土交通省分		林野庁分		農林水産省 農林振興局分		計			
				指定	未指定	指定	未指定	指定	未指定	指定	未指定		
富山市	67	780	847	40	35	29	24	8	37	77	96	338	1,328
富山地域	7	59	66		2						2	9	69
大沢野地域	8	125	133	2	6		2		6	2	14	26	170
大山地域	10	121	131	2	7	3	3		1	5	11	102	246
八尾地域	24	220	244	23	10	21	12	3	19	47	41	142	461
婦中地域	11	108	119	3	4		1		1	3	6	22	151
山田地域	7	111	118	9	2	5	5	5	10	19	17	15	169
細入地域		36	36	1	4		1			1	5	22	62

表6. 急傾斜地崩壊対策事業実績

年度	総事業費 (千円)	箇所	延長(m)	備考
H29	38,854	3	59	吉作、山本、友坂
H30	34,968	3	34	吉作、山本、友坂
R1	30,876	2	40	山本、友坂
R2	31,115	1	23	山本
R3	10,964	1	5	山本

表7. 火防水路改良事業実績

年度	総事業費 (千円)	水路整備		備考
		箇所	延長(m)	
H29	40,387	1	50	第三火防水路
H30	216,057	2	239	第三火防水路、三仏川
R1	69,281	1	40	第三火防水路
R2	54,476	1	29	第三火防水路
R3	110,582	1	62	第三火防水路

表 8. 道路橋りょう災害復旧費（補助事業のみ）

年度	総事業費 (千円)	箇所	災害内容	備 考
H29	20,930	3	豪雨による道路災害	
H30	30,024	2	豪雨による道路災害	
R1	0	0		
R2	16,610	2	豪雨による道路災害	
R3	0	0		

表 9. 河川災害復旧費（補助事業のみ）

年度	総事業費 (千円)	箇所		備 考
H17	21,195	3	梅雨前線豪雨による河川災害	
H30	0	0		
R1	0	0		
R2	0	0		
R3	0	0		

5. 道路構造保全対策課

(1) 主要事業

1) 道路構造マネジメント推進事業 事業費 20,880 万円

橋梁等の持続可能なマネジメントの実現

本市では橋梁やトンネルをはじめ、シェッドや大型カルバート、門型標識等の多くの社会インフラを管理しており、人口減少や高齢化の進展など、社会経済情勢の変化の中で橋梁等の維持管理に要する負担は、ますます深刻化することが予測され、社会インフラの老朽化に起因する重大な事故が発生する恐れが高まりつつあります。

橋梁やトンネル等は、日常生活や都市活動、災害時には緊急物資の輸送等を支える基礎的かつ重要な社会インフラであり、将来にわたり、その機能を維持する必要があることから、社会経済情勢の変化を的確に捉えつつ、本市のまちづくりの方向性を見据え、選択と集中によるメリハリのある対応を推進することで、持続可能なマネジメントの実現を目指します。

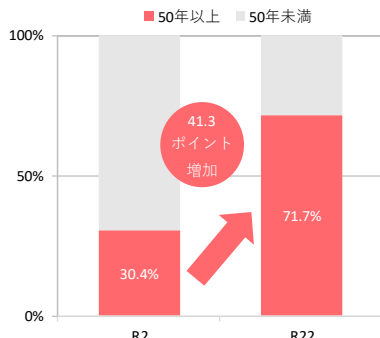


図 架設から50年以上経過する橋梁の割合
※架設年数が明らかな230橋を対象

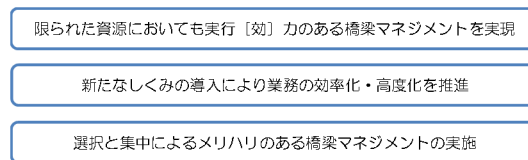


図 橋梁マネジメントの3つの基本方針

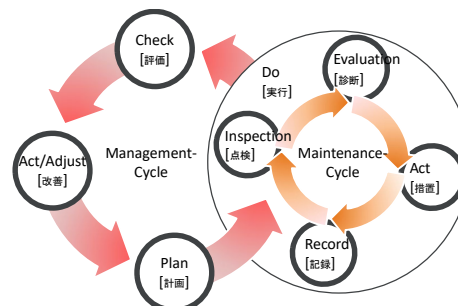


図 マネジメント・メンテナンスサイクル

的確な点検・診断の推進

点検・診断業務は、点検によって得られた客観的な情報をもとに、主に施設の機能面に着目し、劣化損傷の進行性、対策の必要性の判断を行うなど、橋梁やトンネル等の維持修繕・更新の方向性を決定付けるものです。

そのため、5年に1度の定期点検に計画的に取り組み、劣化損傷などの状態把握と健全性の診断、経過観察や維持修繕などの措置方針の決定を推進するとともに、精度向上に継続的に取り組んでいきます。



橋梁点検車による点検



特殊高所技術による点検



診断協議の様子

2) 道路構造保全事業 事業費 106,558 万円

確実な維持修繕・更新の推進

維持修繕・更新業務は、点検・診断などによって得られた情報をもとに、必要となる対策を行うことで、中長期的な橋梁やトンネル等の機能維持・向上を図るものです。

そのため、維持修繕では、劣化損傷の状態や規模、その発生原因などを正確に把握し、適切な材料や工法を選定し、確実な機能維持を推進するとともに、更新では、将来の維持管理性にも配慮した更新を推進します。



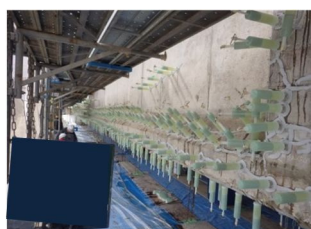
ひび割れの進展



腐食の進展



深刻な断面欠損



ひび割れ注入



再塗装



更新

3) 八田橋架替事業 事業費 6,500 万円

八田橋は、昭和 30 年に架設され、これまで約 60 年間にわたり本市の発展を支え、現在では、ポートラムや路線バスが走行するとともに、緊急通行確保路線に位置づけられるなど、本市の都市活動や地域の強靱化を支える重要な社会基盤であります。

しかしながら、老朽化の進展により、将来にわたりその機能を維持し続けることが困難な状況であったことから、平成 26 年に更新事業に着手し、路面電車の南北接続にあわせ、令和 2 年 3 月に供用を開始したところであり、引き続き、既存橋脚の撤去などを進め、令和 4 年度の完成を目指しています。



R2.4 撮影

橋 長 : 36.0m
 有効幅員 : 10.0m (車道 7.0m+歩道 3.0m)
 総 幅 員 : 10.0m
 斜 角 : 右 75°
 上部構造 : 単純ポータルラーメンプレビーム合成桁橋
 下部構造 : 逆 T 式橋台
 場所打ち杭基礎 φ1000
 A1 26.5m 8本 A2 橋台 27.0m 8本

■桁と橋台が一体となったポータルラーメン構造を採用することで、橋梁の構造上伸縮装置や支承などの部材をなくし、橋梁の耐久性や維持管理性を向上させています。

(2) 統計資料

1) 定期点検実績・健全性の診断結果

① 橋梁

(箇所数)

年度		H26-H30	R1	R2	R3
健全性					
重要橋梁 N:245橋		236	82	43	53
15m以上	I	86	45	18	21
	II	79	18	16	18
	III	67	19	8	12
	IV	3	-	1	2
小規模橋梁 N:2,058橋		1,937	385	392	482
15m未満	I	1,179	288	282	332
	II	618	77	92	120
	III	140	20	18	30
	IV	1	-	-	-
合計 N:2,303橋		2,173	467	435	535
	I	1,265	333	300	353
	II	697	96	108	138
	III	207	38	26	42
	IV	4	-	1	2

※橋梁数は R3 年度末現在

② トンネル

(箇所数)

年度		H26-H30	R1-R3
健全性			
トンネル N:4か所		4	-
	I	-	-
	II	1	-
	III	2	-
	IV	1	-

※トンネル数は R3 年度末現在

③ 横断歩道橋

(箇所数)

年度		H26-H30	R1-R3
健全性			
横断歩道橋 N:3橋		3	-
	I	-	-
	II	1	-
	III	2	-
	IV	-	-

※横断歩道橋数は R3 年度末現在

④ シェッド

(箇所数)

年度		H26-H30	R1-R3
健全性			
シェッド N:6基		-	6
	I	-	-
	II	-	6
	III	-	-
	IV	-	-

※シェッド数は R3 年度末現在

⑤ 大型カルバート

(箇所数)

年度		H26-H30	R1-R3
健全性			
大型カルバート N:2基		2	-
	I	-	-
	II	2	-
	III	-	-
	IV	-	-

※大型カルバート数は R3 年度末現在

⑥ 門型標識

(箇所数)

年度		H26-H30	R1-R3
健全性			
門型標識 N:6基		4	2
	I	-	1
	II	4	1
	III	-	-
	IV	-	-

※門型標識数は R3 年度末現在

2) 維持修繕・更新 施工実績

(箇所数)

種別		年度		R1	R2	R3
		H29	H30			
○維持修繕 (橋面防水、塗装塗替等)						
重要橋梁 (15m以上)	第1次緊急通行確保路線	0	0	0	0	0
	第2次緊急通行確保路線	1	2	1	0	0
	第3次緊急通行確保路線	6	2	2	3	1
	その他路線	11	7	10	10	14
	小計	18	11	13	13	15
小規模橋梁 (15m未満)	全路線対象	6	4	18	16	1
合計		24	15	31	29	16
○更新 (架替)						
重要橋梁	全路線	5	2	2	1	1
小規模橋梁	全路線	0	1	0	2	4
合計		5	3	2	3	5

※委託含まず ※工事を行った延べ橋梁数 ※軽微な補修含まず

3) 八田橋架替事業 施工実績及び見込み

(百万円)

項目 年度	事業費	主な施工内容	進捗率
H27	371	支障物件 (水道、ガス、ライトレール設備等) 移設 1式	22.6%
H28	323	杭基礎工、下部工 1式 (上流側)	40.5%
H29	183	下部工、上部工 1式 (上流側)	50.7%
H30	203	杭基礎工、下部工 1式 (下流側)	61.9%
R1	410	下部工、上部工 1式 (下流側)	73.9%
R2	200	旧橋脚撤去工 (左岸側)	84.7%
R3	265	旧橋脚撤去工 (右岸側)	95.2%
R4	65	旧橋脚撤去工 (仮設撤去)	100.0%

計 2,020

6. 公園緑地課

(1) 主要事業

1) 公園整備事業 事業費 4億6,351万円

(千円)

事業概要	事業費
<ul style="list-style-type: none"> ・ 城山公園 施設整備・物件補償等 ・ 呉羽山公園 電気設備工 ・ 山室二区公園 敷地造成工 ・ 公園施設長寿命化 計画更新・公園施設更新・物件補償 ・ 街区公園再整備 園路広場工 <p style="text-align: right;">等</p>	463,508



呉羽丘陵フットパス連絡橋 イメージパース



花園町三丁目公園 (街区公園)

2) 花と緑の推進事業 事業費 9,549 万円

(千円)

事業名	令和4年度	
	事業費	事業費
花でつなぐフラワーリング事業	64,297	富山駅から中心市街地を花でつなぎ、街を花で彩る事業
松川桜並木保全事業	4,053	松川の桜並木保全を行い、次世代へ引き継ぐ事業
都市緑地事業	1,220	緑化審議会の開催と条例に基づく保存樹木・樹林の補助
緑を育てる事業	1,842	花と緑の少年団の育成と催事の開催
緑化推進事業	24,073	花と緑にあふれる地域づくりの機運を高める事業



令和3年度 富山市花いっぱいコンクール
 一般部門 最優秀賞
 合口用水とビオトープを守る会

3) 公園管理事業 事業費 7億 2,751 万円

(千円)

	事業費	公園緑地課 (富山地域)	土木事務所建設課 (大沢野、大山、八尾、婦中、山田、細入地域)
公園管理費	727,505	593,894	133,611

4) 呉羽丘陵整備事業 事業費 703 万円

(千円)

事業名 (業務名)	令和4年度	
	事業費	主な内容
呉羽丘陵視点場及び園路 周辺樹木管理業務	1,000	呉羽丘陵の眺望の確保を図るため、視点場及び園路周辺の樹木の剪定等を行う。
呉羽丘陵竹林伐採 ボランティア事業補助	728	市民参加による竹林伐採ボランティア活動事業への補助金及び保険料
呉羽丘陵里山再生事業	5,000	竹が繁茂し荒廃している呉羽丘陵の竹林や幼竹を伐採し、里山の再生を図る。
呉羽丘陵フィールド ミュージアム推進事業	300	環境未来都市のプロジェクトとして、呉羽丘陵を舞台に「人と自然との共生&再生可能エネルギー」のフィールドミュージアムを形成する。

5) ファミリーパーク管理事業 事業費 4億 1,058 万円

補助金 265,820 千円、委託料 140,252 千円、負担金 4,500 千円、その他 10 千円

6) ファミリーパーク整備事業 事業費 3,339 万円

委託料 8,800 千円、工事請負費 17,000 千円、その他 7,586 千円

(2) 統計資料

表 1. 公園等種別現況

令和4年3月31日現在

区 分	都市計画公園				都市計画外公園		計		備 考
	計画公園		開設済公園		箇所数	面積 (ha)	箇所数	面積 (ha)	
	箇所数	面積 (ha)	箇所数	面積 (ha)					
街区公園	123	23.15	122	23.31	944	66.62	1066	89.93	
	123	23.15	122	23.31	944	66.62	1066	89.93	
近隣公園	20	41.50	16	31.04	8	13.43	24	44.47	
	21	42.70	17	32.24	8	13.43	25	45.67	
地区公園	8	43.83	7	35.73	1	2.97	8	38.70	馬場記念公園 5.1、城東ふれあい公園 7.80、 布瀬南公園 4.60、山室二区公園 2.30、 五福山水苑 3.50、水橋西公園 0、 八尾西山公園 7.70、町民ひろば 2.97、 婦中羽根ピースフル公園 4.73
	8	43.83	7	35.73	1	2.97	8	38.70	
総合公園	7	504.74	6	221.91	1	12.01	7	233.92	城址公園 7.15、呉羽山公園 24.8、 城山公園 151.90、稲荷公園 13.21、 富山南総合公園 15.2、富岩運河環水公園 9.8、 常願寺川公園 13.9、城ヶ山公園 9.65、 神通川水辺プラザ 12.01
	9	529.34	8	245.61	1	12.01	9	257.62	
運動公園	2	28.40	2	18.47	0	6.09	2	24.56	富山県五福公園 15.6、富山県岩瀬ｽﾎﾟｰﾂ公園 22.1、 富山県総合運動公園 46.0、神通川緑地 11.8、 大沢野総合運動公園 12.76
	5	110.60	5	102.17	0	6.09	5	108.26	
特殊公園	4	23.80	2	4.28	2	9.93	4	14.21	赤江川公園(風致) 0、いたち川公園(風致) 1.8、 松川公園(風致) 2.48、西の番霊園 0、 寺家公園 6.74、猿倉山公園 3.19
	4	23.80	2	4.28	2	9.93	4	14.21	
緩衝緑地	1	5.90	1	5.90	0	0	1	5.90	神通川南緑地(空港ｽﾎﾟｰﾂ緑地) 13.2、 北代緑地 5.9
	2	19.30	2	19.10	0	0	2	19.10	
都市緑地	2	18.10	2	15.24	18	11.74	20	26.98	大村、高原、水橋中新町、清流台、住友町、 金屋四区、東ふたば台、上富居、 四方草島企業団地、田中町、神通川左岸広場、 山室荒屋、呉羽南部緑地、松野緑地、 殿様林緑地、上滝公園、婦中神通川緑地公園、 白岩川緑地、西大沢1区緑地、西大沢3区緑地
	2	18.10	2	15.24	18	11.74	20	26.98	
緑道	3	1.67	3	1.67	0	0.00	3	1.67	半俵川緑地 0.83、不二越緑地 0.45、 荒川緑地 0.39
	3	1.67	3	1.67	0	0.00	3	1.67	
合計	170	691.09	161	357.55	974	122.79	1135	480.34	□ は県営を含まず ※面積数値は開設済面積を示す
	177	812.49	168	479.35	974	122.79	1142	602.14	

その他 地域広場 4か所 1.59ha (婦中地域1か所、細入地域2か所、山田地域1か所)

表2. 県営公園

令和4年3月31日現在

	種別	計画面積 (ha)	開設面積 (ha)
① 富山県五福公園	(運動)	15.6	15.6
② 富山県岩瀬緑地公園	(運動)	20.6	22.1
③ 県庁前公園	(近隣)	1.2	1.2
④ 富山県常願寺川公園	(総合)	14.9	13.9
⑤ 富山県空港緑地	(緩衝)	13.4	13.2
⑥ 富山県総合運動公園	(運動)	46.0	46.0
⑦ 富山県富岩運河環水公園	(総合)	9.7	9.8
計		121.4 (ha)	121.8 (ha)

※東中野一丁目公園(街0.43ha)の箇所数は都市計画公園外の公園に含み、面積は近隣公園開設済に計上。

※富山県常願寺川公園の面積は富山市分を計上、全体では計画35.9ha/開設29.4ha。

表3. 市民一人当たりの公園緑地面積

	人口 (人)	公園緑地面積 (㎡)	一人当り公園緑地面積 (㎡/人)
R2年度末	412,901	6,017,900	14.57
R3年度末	410,214	6,021,400	14.68

※市街化区域における一人当たり公園面積：7.76㎡(2,199,028㎡/283,448人)

※地域広場は含まず。

7. 市営住宅課

(1) 主要事業

1) 市営住宅管理事業 事業費 4億6,003万円

(千円)

	令和4年度	
	事業費	主な内容
委託料	252,548	市営住宅等の指定管理委託料
工事請負費	118,500	屋上、外壁等工事費
人件費	66,170	人件費
その他	22,806	その他

2) 市営住宅バリアフリー化事業 事業費 1,200万円

(千円)

	令和4年度	
	事業費	主な内容
高齢者向住戸改善工事	12,000	高齢者の安全性や利便性を考慮した住宅改善工事2戸

3) 借上市営住宅事業 事業費 1億8,655万円

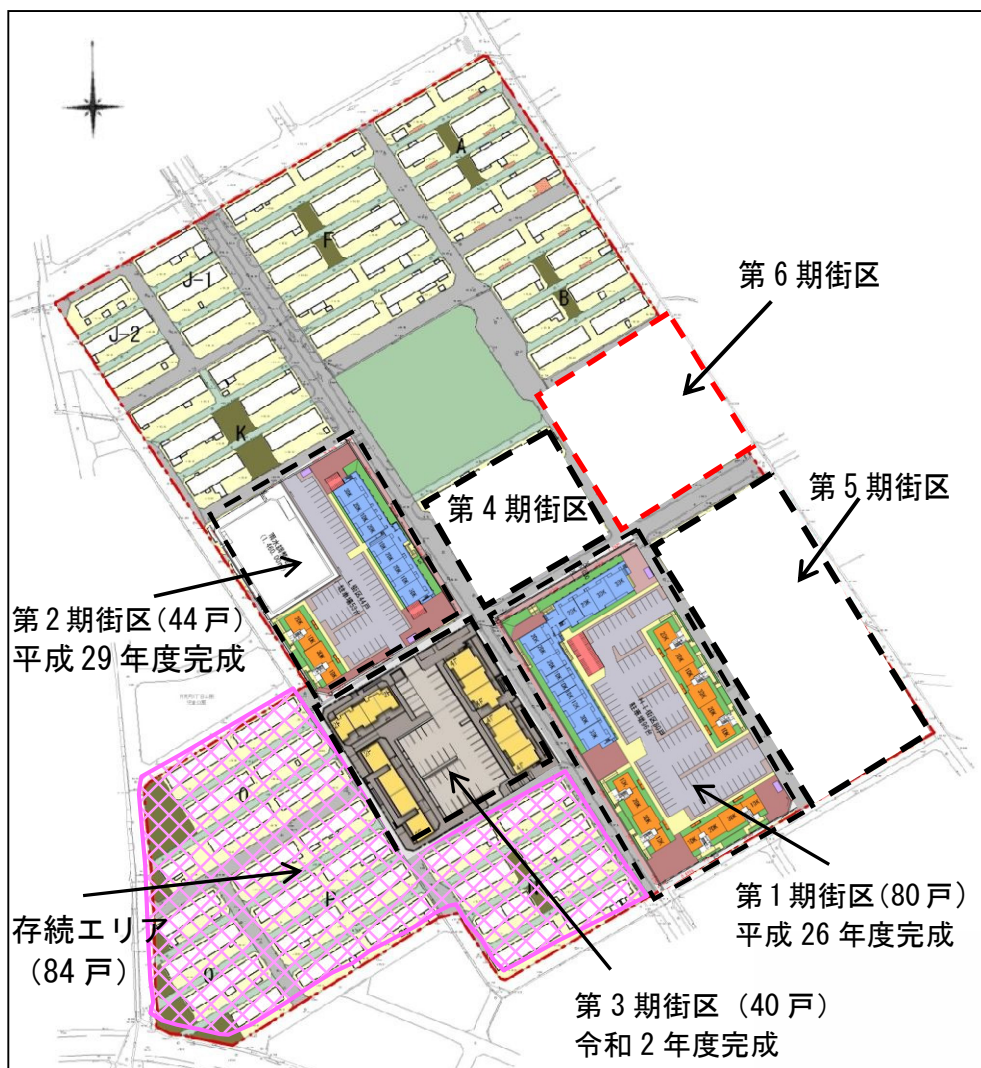
(千円)

	全体計画		令和4年度		4年度末 進捗率
	計画年度	計画内容	事業費	主な内容	
借上市営住宅	H20~28	240戸	186,553	住宅借上 10団地 (257戸)	107.1%

4) 公営住宅建設事業 事業費 185 万円

(千円)

	全体計画		令和4年度		4年度末 進捗率
	計画年度	計画内容	事業費	主な内容	
月岡団地建替事業	H22～	220戸	1,853	住替え斡旋に係る移 転補償費	70.0%



5) 賃貸住宅・店舗事業特別会計繰出金 事業費 1億3,636万円

事業名	令和4年度	
	事業費	主な内容
賃貸住宅・店舗事業特別会計繰出金	136,360	奥田賃貸住宅入居者の移転補償費及び奥田賃貸店舗の移転補償算定費用を負担するもの

6) 賃貸住宅・店舗事業 事業費 2億5,880万円

(千円)

事業名	令和4年度	
	事業費	主な内容
団地管理費	187,491	奥田賃貸住宅入居者の移転補償費及び奥田賃貸店舗の移転補償費調査算定委託料 賃貸住宅、特公賃貸住宅等9団地の指定管理委託料
賃貸住宅・店舗事業基金費	16	基金積立金
(公債費) 元金	66,152	中教院団地外5団地分
(公債費) 利子	5,140	中教院団地外5団地分

(2) 統計資料

表 1. 住宅団地別・構造別・管理戸数一覧表

令和4年4月1日現在

住宅種類	区域	団地名	区 分						計	建設年度等
			木造	簡平	簡二	低層	中層	高層		
公 営	富 山	山 室					72		72	S52～S53
		中 市					280		280	S54～S58
		朝 菜 町					96		96	S49～S51
		高 原 町					286		286	S57～S61、H5
		上 赤 江					90	30	120	H9、H15
		有 沢					356		356	S58～H2
		広 田					304		304	H5～H9、H11～H12
		針 原					384		384	S63～H5
		布 目					140		140	H13～H14、H16
		辰 尾		228					228	S37～S42
		城 村		208					208	S37～S43
		月 岡	4	159	52	44	116		375	S44～S48、H26、H28～H29、R2
		水 橋 新 保		74					74	S37～S38、S40～S43
		水 橋 中 村					86		86	H17、H19～H20
		五 艘					18		18	S48
		海 岸 通				12			12	S48
		下 赤 江					268		268	S51～S55、S57～S58
		今 泉						21	21	H3
		中 教 院						20	20	H14
		イーストタウンコート					24		24	H21
		ドルチェ・ヴィータ呉羽					16		16	H22
		グッドヒルズ豊田					32		32	H22
		コーポ隆新町					24		24	H22
	リットコーポラス32					32		32	H22	
	ソレアード	16						16	H23	
	バナメゾン隆新町					34		34	H25	
	バナメゾン布瀬					40		40	H26	
	グランコンフォール江 西 長					15		15	H27	
	大沢野	笹 津				14	102	116	H12～H14、H16、H18、H20～H21、H23	
	大 山	殿 様 林	11	26				37	S35～S40、S46、S48	
		中 滝					54	54	S57～S60	
		福 沢					12	12	H元	
		新 曙 町				40		40	H6、H8～H9	
	サザンコート大山					24	24	H24		
八 尾	妙 川 寺					84	84	H元～H6		
	高 熊	16					16	H11		
	寺 山					12	12	H12		
	源 川 原					44	44	H14～H15		
	新 上 野	80					80	H19～H22		
婦 中	宮 ヶ 島					90	90	S63～H3		
	長 沢					102	102	H8～H13		
山 田	竹 の 内	7					7	S62、H11		
	山 田 中 村					6	6	H12		
細 入	楡 原 西 部			30			30	S53～S54		
	計	134	695	82	110	3,243	71	4,335		
準 特 優 賃	大 山	新 曙 町				10		10	H8	
	八 尾	寺 山					11	11	H12	
		井 田					6	6	S62	
	計	0	0	0	10	17	0	27		
特 公 賃	富 山	上 赤 江					20	20	H15	
		中 教 院					31	31	H14	
	大 山	新 曙 町				2		2	H8	
	八 尾	高 熊	10					10	H11	
		寺 山					1	1	H12	
	山 田	源 川 原					8	8	H15	
	山 田 中 村					12	12	H11 H14		
	計	10	0	0	2	21	51	84		
賃 貸	富 山	今 泉					61	61	住宅61 店舗 8 (郵便局含む) H3	
		奥 田					64	140	204 住宅204 店舗38 S41～S43	
	大沢野	稲 代	9					9	H元	
	計	9	0	0	0	64	201	274		
地域 特別	八 尾	井 田					6	6	S62	
	計	0	0	0	0	6	0	6		
合 計			4,772 戸 (住宅 4,726 戸 店舗 46 戸)							

表 2. 特定公共賃貸住宅等の概要

①中教院特定公共賃貸住宅

区 分	中教院団地(中教院モルティハイツ)				
位 置	富山市中央通り二丁目 3 番 2 2 号				
敷地面積	1,020.67 m ²				
建物構造	鉄骨鉄筋コンクリート造 10 階建				
建物面積	2,976.63 m ² (公営住宅) 1,171.96 m ² (特定公共賃貸住宅) 1,804.67 m ²				
規 模	公営住宅 2DK 20 戸 (シルバーハウジング) 特定公共賃貸住宅 3DK 20 戸 (ファミリー用)、1DK 11 戸 (単身者用)				
	〔各階構成〕				
		公営住宅 シルバーハウジング	特定公共賃貸住宅 ファミリー用 単身者用		その他施設
	1 階				店舗
	2 階			4 戸	とやまインキュベーター・オフィス
	3 階	4 戸		1 戸	高齢者生活相談室、団らん室
	4 階～8 階	各 2 戸	各 4 戸	各 1 戸	
9 階	6 戸				
竣 工	平成 14 年 8 月 2 日				

②上赤江特定公共賃貸住宅

区 分	上赤江団地 3 号棟		
位 置	富山市上赤江町一丁目 1 7 番		
建築面積	1,101.11 m ²		
建物構造	鉄筋コンクリート造 6 階建		
建物面積	4,677.73 m ² (公営住宅) 2,533.29 m ² (特定公共賃貸住宅) 2,144.44 m ²		
規 模	1 階 集会所 1～6 階 住宅 公営住宅 2DK 10 戸 (高齢者用)、3DK 20 戸 特定公共賃貸住宅 (ファミリー用) 3DK 5 戸、3LDK 15 戸		
工 事 費	(全体額) 1,078,035,000 円	(公営部分) 598,080,000 円	(特定公共賃貸住宅) 479,955,000 円
工 期	起工 平成 14 年 12 月 19 日 竣工 平成 16 年 2 月 4 日		

③高熊特定公共賃貸住宅

区 分	高熊団地		
位 置	富山市八尾町高熊 9 6 番地 1		
敷地面積	6,479.05 m ²		
建物構造	木造 平屋建 (公営) 2 階建 (特公賃)		
建物面積	延面積 1,741.08 m ² (公営延面積) 1,002.18 m ² (特公賃延面積) 738.90 m ²		
規 模	特定公共賃貸住宅 3DK 10 戸 公営住宅 2DK 4 戸、2LDK 12 戸		
工 事 費	(全体額) 379,705,950 円	(公営部分) 213,862,950 円	(特公賃部分) 165,843,000 円
工 期	竣工 平成 11 年 10 月 16 日		

④寺山特定公共賃貸住宅及び準特定優良賃貸住宅 (公営型)

区 分	寺山団地		
位 置	富山市八尾町上新町 3 2 9 0 番地		
敷地面積	4,321.70 m ²		
建物構造	鉄筋コンクリート造 3 階建		
建物面積	延面積 1,765.57 m ² (公営延面積) 857.70 m ² (特公賃延面積) 907.87 m ²		
規 模	特定公共賃貸住宅 2DK 1 戸 準特定優良賃貸住宅 (公営型) 2DK 5 戸 2LDK 6 戸 公営住宅 2DK 10 戸 1LDK 2 戸		
工 事 費	(全体額) 371,337,194 円	(公営部分) 171,654,994 円	(特公賃部分) 199,682,200 円
工 期	竣工 平成 13 年 4 月 1 日		

⑤源川原特定公共賃貸住宅

区 分	源川原団地		
位 置	富山市八尾町鏡町 6 1 0 番地		
敷地面積	5,216.28 m ²		
建物構造	鉄筋コンクリート造 4 階建 (第 1 期) 3 階建 (第 2 期)		
建物面積	延面積 4,319.48 m ² (公営延面積) 3,839.38 m ² (特公賃延面積) 480.10 m ²		
規 模	特定公共賃貸住宅 3DK 8 戸 公営住宅 2DK 36 戸 3DK 8 戸		
工 事 費	(全体額) 915,243,964 円	(公営部分) 737,130,964 円	(特公賃部分) 178,113,000 円
工 期	(第 1 期) 竣工 平成 14 年 12 月 1 日 (第 2 期) 竣工 平成 15 年 11 月 1 日		

⑥新曙町特定公共賃貸住宅及び準特定優良賃貸住宅（公営型）

区 分	新曙町団地 11 号棟・12 号棟・13 号棟	
位 置	富山市中番 4 5	
敷地面積	2,196.45 m ²	
建物構造	鉄筋コンクリート造 2 階建	
建物面積	973.77 m ²	
規 模	3 棟（1 棟 4 戸） 特定公共賃貸住宅 3DK 2 戸 準特定優良賃貸住宅（公営型） 3DK10 戸	
工 事 費	227,630,000 円	
工 期	起工 平成 8 年 7 月 27 日 竣工 平成 9 年 2 月 28 日	

⑦山田中村特定公共賃貸住宅

区 分	山田中村団地 A 棟	山田中村団地 C 棟
位 置	富山市山田中村 1 2 5	
敷地面積	2,959.33 m ²	2,817.30 m ²
建物構造	鉄筋コンクリート造 3 階建	
建物面積	延面積 643.79 m ²	延面積 594.01 m ²
規 模	1 階～3 階 住居 6 戸（各階 2 戸）計 12 戸	
工 事 費	147,000,000 円	127,896,300 円
工 期	起工 平成 11 年 3 月 16 日 竣工 平成 12 年 1 月 28 日	起工 平成 14 年 3 月 28 日 竣工 平成 14 年 10 月 31 日

表3. 賃貸住宅の概要

①奥田賃貸住宅

区 分	1 号 館	2 号 館	3 号 館
位 置	富山市奥田寿町 19	富山市奥田寿町 18	富山市奥田寿町 6
敷地面積	2,493.71 m ²	2,493.95 m ²	2,010.04 m ²
建物構造	鉄筋コンクリート造 5階建	鉄筋コンクリート造 6階建	鉄筋コンクリート造 6階建
建物面積	延面積……4,639.18 m ² ポンプ室……8.43 m ²	延面積……6,350.32 m ² ポンプ室……8.43 m ²	延面積……4,339.94 m ² ポンプ室……8.43 m ²
規 模	1階……店舗＝普通 16 2階～5階……住宅 ＝3K 64戸	1階……店舗＝特大 1 大型 1 中型 2 普通 5 2階～6階……住宅 ＝3K 80戸	1階……店舗＝中型 1 普通 10 2階～6階……住宅 ＝3K 60戸
工 事 費	113,596,900 円	183,917,000 円	140,975,000 円
工 期	起工 昭和 41 年 3 月 1 日 竣工 昭和 41 年 11 月 20 日	起工 昭和 42 年 2 月 1 日 竣工 昭和 42 年 11 月 15 日	起工 昭和 43 年 2 月 13 日 竣工 昭和 43 年 11 月 25 日

②今泉賃貸住宅

区 分	今泉団地		
位 置	富山市今泉北部町 1 番地 5		
敷地面積	4,769.00 m ²		
建物構造	鉄骨鉄筋コンクリート造 10 階建		
建物面積	延面積 7,192.64 m ² (公営面積) 2,748.22 m ² (賃貸延面積) 4,444.27 m ²		
規 模	1階…店舗＝郵便局外 7、集会室、団らんロビー、生活援助員執務室 2階～10階…住宅 公営住宅 1DK (高齢単身世帯用) 10 戸 2DK (高齢者夫婦世帯用) 10 戸、3DK (LSA用) 1 戸 賃貸住宅 2DK 6 戸、3DK 31 戸、2LDK 18 戸、4DK 6 戸		
工 事 費	(全体額) 1,642,747,000 円	(公営部分) 431,556,120 円	(賃貸部分) 1,211,190,880 円
工 期	起工 平成 2 年 6 月 26 日 竣工 平成 4 年 3 月 19 日		

表 4. 地域特別賃貸住宅等の概要

区 分	井田団地	
位 置	富山市八尾町井田 4 3 9 6 番地 2	
敷地面積	939.12 m ²	
建物構造	鉄筋コンクリート造 4 階建	
建物面積	1,104.1 m ²	
規 模	地域特別賃貸住宅 2DK 4 戸、3DK 2 戸 準特定優良賃貸住宅 (公営型) 2DK 2 戸、3DK 4 戸	
工 事 費	94,973,000 円	
工 期	(第 1 期) 起工 昭和 61 年度 竣工 昭和 62 年 10 月 26 日	

表 5. 住居の状況（参考）

		富山市	富山県	全国
住宅に住む一般世帯	世帯数（世帯）	168,750	396,384	54,953,523
	世帯人員（人）	399,066	999,770	122,165,633
住宅（世帯）	持ち家	117,691	303,824	33,729,416
	公営の借家	4,263	9,162	1,901,580
	都市再生機構・公社の借家	—	—	747,461
	民営借家	40,453	70,078	16,331,426
	給与住宅	4,977	9,828	1,551,697
	間借り	1,366	3,492	691,943
持ち家率（％）		69.7	76.6	61.4
1世帯当たり人数（人）		2.36	2.52	2.22

資料 令和2年国勢調査結果より

表 6. 市営住宅公募申込状況（参考）

年度	種別	公募戸数（戸）			申込者数（人）		
		市営住宅	特公賃住宅	総数	市営住宅	特公賃住宅	総数
H29		20 (建替住宅)		20	7		7
H30		0		0	0		0
R1		4		4	10		10
R2		26 (うち、建替住宅20戸)		26	26		26
R3		1		1	5		5

★市営住宅の入居基準

申込みのできる人は、次の（ア）～（ウ）の要件をすべて満たしていることが必要となる。

- （ア）現在、住宅に困っていることが明らかであること。
- （イ）現に同居し、又は同居しようとする親族（婚姻の届出をしないが事実上婚姻関係と同様の事情にある者、婚姻の予約者を含む）があること。
- （ウ）世帯の収入月額が158,000円以下であること。（単身や高齢者等世帯については、別途要件有）

表 7. 特定目的住宅（シルバーハウジングを含む）の推移（参考）

（各年4月1日現在）

年度	種別	団地数	戸数	内 訳			
				母子	老人	障害者	シルバーハウジング
H30		13	335	43	153	39	100
R1		13	337	43	155	39	100
R2		13	339	43	157	39	100
R3		13	341	43	159	39	100
R4		13	333	43	161	39	100

8. 営繕課

(1) 主要事業

1) 市有建築物の主な工事概要

施設名	工事概要		
	工事種別	構造	規模
奥田小学校校舎改築	改築	RC造2階建	403 m ²
堀川小学校校舎改築(その2)	改築	RC造3階建	1,325 m ²
新保小学校校舎増築	増築 大規模改修	増築：S造 大規模改修：RC造	増築：630 m ² 大規模改修：710 m ²
(仮称) 婦中熊野・宮川保育所移転改築	改築	RC造及びSRC造 2階建	1,991 m ²
八尾行政サービスセンター移転改修	改修	S造一部RC造 地上2階地下1階建	3,364 m ²
細入中核型地区センター等移転改修	改修	RC造2階建	1,998 m ²
堀川南小学校旧給食室等改修	改修	RC造3階建	480 m ²
上滝中学校校舎及び体育館解体	解体	RC造3階建及びRC造一部S造2階建	6,363 m ²
西部中学校校舎改築(その2)	改築	RC造3階建	2,516 m ²
速星中学校体育館解体	解体及び外構	SRC造平屋建	1,350 m ²
富山消防署南部出張所及び富山方面団熊野分団器具置場改築	改築	S造2階建	南部出張所：699 m ² 熊野分団：108 m ²
(仮称) 水橋会館新築	新築	S造及びSRC造 平屋建	1,499 m ²

RC造-----鉄筋コンクリート造

S造-----鉄骨造

SRC造---鉄骨鉄筋コンクリート造

(2) 統計資料

表1. 市有建築物工事量の推移

(単位:件・百万円)

区分	年度	29年	30年	31年・元年	令和2年	令和3年	
工事種別等	件数	建築	35	36	25	23	26
		設備	35	28	26	11	8
		委託	46	33	25	14	18
		計	116	97	76	48	52
	金額	建築	3,926	4,875	6,760	5,114	3,345
		設備	1,227	996	1,728	1,030	519
		委託	341	400	407	154	157
		計	5,494	6,271	8,895	6,298	4,021
建物区分	件数	学校	24	25	26	19	5
		住宅	1	1	0	0	8
		その他	45	38	25	15	21
		計	70	64	51	34	34
	金額	学校	3,569	3,854	6,226	5,313	1,080
		住宅	8	9	0	0	127
		その他	1,576	2,008	2,261	830	2,656
		計	5,153	5,871	8,487	6,143	3,863

表2. 工事金額別件数の推移(建築・設備工事)

(件)

区分	年度	29年	30年	31年・元年	令和2年	令和3年
500万円未満		11	0	3	5	2
500万円～5,000万円未満		39	42	18	8	18
5,000万円～2億円未満		14	13	19	12	6
2億円以上		6	9	11	9	8
合計		70	64	51	34	34

令和3年度に完成した主な建築物

速星中学校体育館改築	
<p>建築場所 : 富山市 婦中町板倉 地内</p> <p>構造、階数 : 鉄骨鉄筋コンクリート造 一部鉄筋コンクリート造 及び鉄骨造 平屋建</p> <p>延面積 : 2,515㎡</p>	

上滝中学校校舎改築	
<p>建築場所 : 富山市 中滝 地内</p> <p>構造、階数 : 鉄骨鉄筋コンクリート造 及び鉄筋コンクリート造 3階建</p> <p>延面積 : 4,000㎡</p>	

西部中学校校舎改築	
<p>建築場所 : 富山市 五福 地内</p> <p>構造、階数 : 鉄筋コンクリート造 2階建</p> <p>延面積 : 2,475㎡</p>	

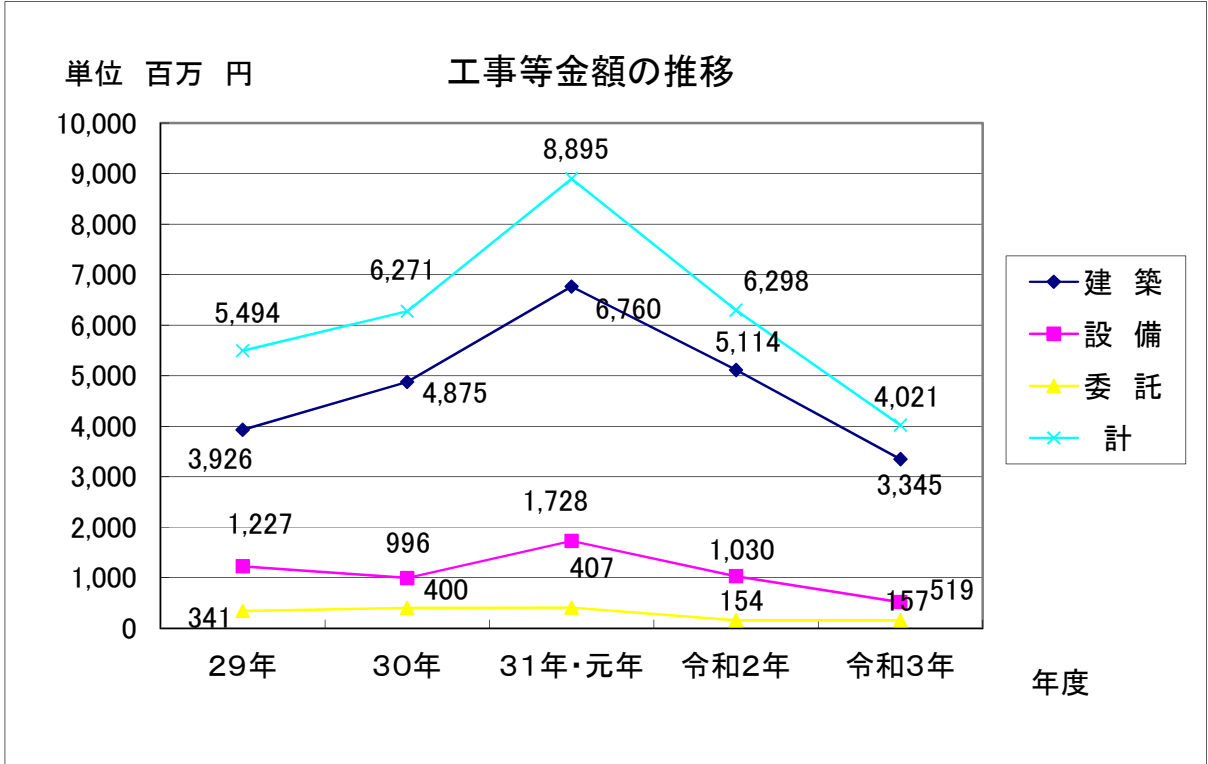
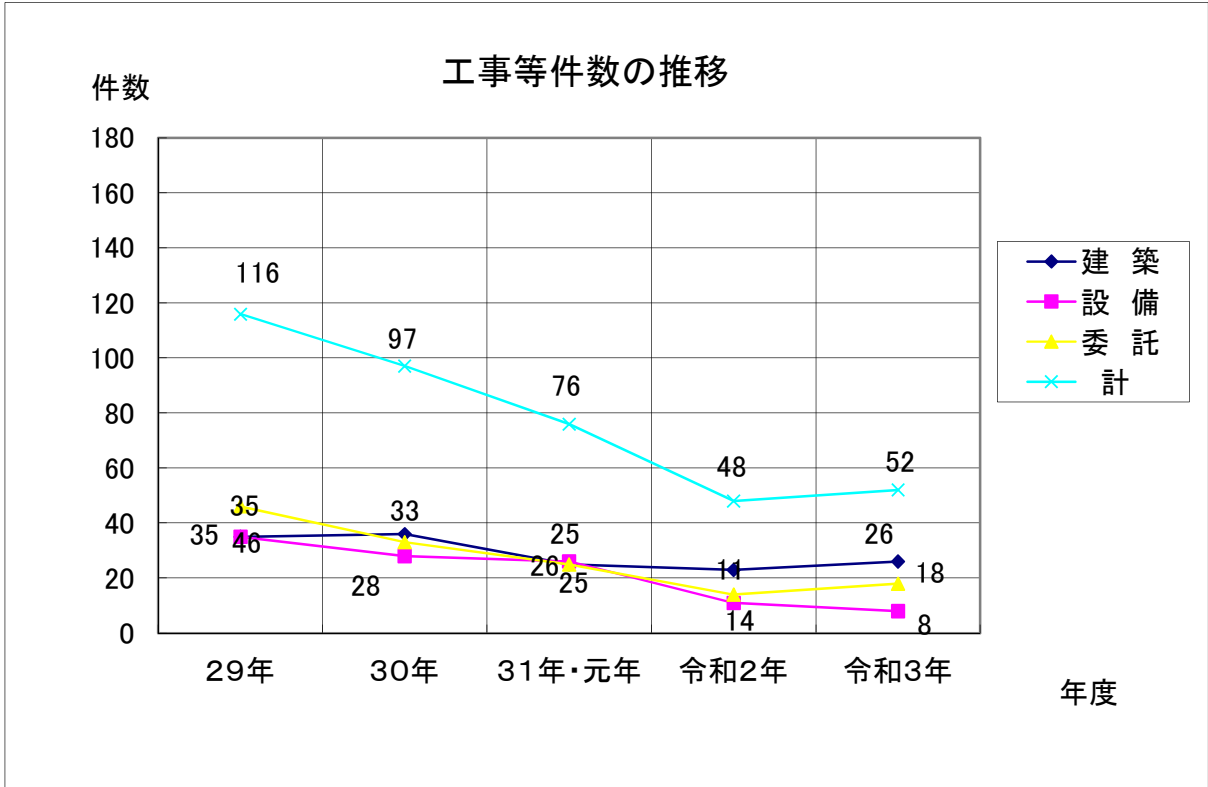


図1 市有建設物工事量の推移

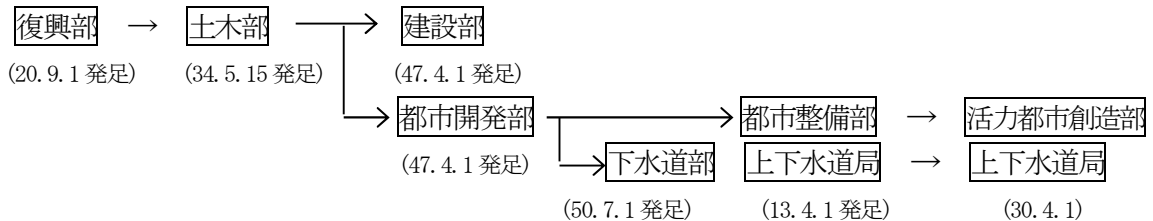
V. その他

1. 建設部の沿革・変遷

(1) 建設部の沿革

○建設部は、昭和47年4月1日、当時の土木部が建設部と都市開発部に分かれて発足しました。

部の変遷



(2) 組織の変遷

S47.	4.	1	土木課	維持課	港湾課	住宅課	建築課			
S54.	4.	1	土木課	維持課	港湾課	住宅課	営繕課			
S55.	4.	1	道路課	維持課	河港課	住宅課	営繕課			
H 2.	4.	1	道路課	道路維持課	河港課	住宅課	営繕課	用地課		
H 6.	4.	1	道路課	道路維持課	河川港湾課	住宅課	営繕課	用地課		
H13.	4.	1	道路課	道路維持課	河川港湾課	住宅課	営繕課	公園緑地課	防災対策課	
H15.	4.	1	道路課	道路維持課	河川港湾課	市営住宅課	営繕課	公園緑地課	防災対策課	
(市町村合併) H17.	4.	1	道路課	道路維持課	河川港湾課	市営住宅課	営繕課	公園緑地課	防災対策課	
H24.	4.	1	建設政策課	道路河川整備課	道路河川管理課	公園緑地課	防災対策課	市営住宅課	営繕課	
H28.	4.	1	建設政策課	道路河川整備課	道路河川管理課	橋りょう保全対策室	公園緑地課	防災対策課		
			市営住宅課	営繕課	土木事務所管理課	土木事務所建設課				
H30.	4.	1	建設政策課	道路河川整備課	道路河川管理課	橋りょう保全対策課	公園緑地課	防災対策課		
			市営住宅課	営繕課	土木事務所管理課	土木事務所建設課				
H31.	4.	1	建設政策課	道路整備課	道路管理課	河川課	橋りょう保全対策課	公園緑地課	防災対策課	
			市営住宅課	営繕課	土木事務所管理課	土木事務所建設課				
R 2.	4.	1	建設政策課	道路整備課	道路管理課	河川課	道路構造保全対策課	公園緑地課	防災対策課	
			市営住宅課	営繕課	土木事務所管理課	土木事務所建設課				
R 3.	4.	1	建設政策課	道路整備課	道路河川管理課	河川整備課	道路構造保全対策課	公園緑地課	防災対策課	
			市営住宅課	営繕課	土木事務所管理課	土木事務所建設課				
R 4.	4.	1	建設政策課	道路整備課	道路河川管理課	河川整備課	道路構造保全対策課	公園緑地課		
			市営住宅課	営繕課	土木事務所管理課	土木事務所建設課				

- (注) 1. 昭和 47～55 年度まで、工事検査担当が部に所属していました。
2. 昭和 55 年度に管理課工事契約係が管財課へ移管となり、昭和 56 年度には管理課が廃止されました。
3. 昭和 57～平成 9 年度まで、部門管理が部に所属していましたが、平成 10 年度に道路課へ移管されました。
4. 平成 13 年度から公園緑地課、防災対策課が加わりました。
5. 平成 2～12 年度まで用地課、富山市土地開発公社が部に所属していましたが、平成 13 年度に財務部へ移管されました。
6. 平成 24 年度に、道路課、道路維持課、河川港湾課の 3 課を、計画や占用等の事務を担当する建設政策課、整備を担当する道路河川整備課、管理を担当する道路河川管理課へ再編しました。
7. 平成 28 年度組織改正により、橋りょう保全対策室、土木事務所管理課、土木事務所建設課が加わりました。
8. 平成 30 年度組織改正により、橋りょう保全対策室が橋りょう保全対策課となりました。
9. 平成 31 年度組織改正により、道路河川整備課が道路整備課、道路河川管理課が道路管理課となり、河川課が加わりました。
10. 令和 2 年度組織改正により、橋りょう保全対策課が道路構造保全対策課となりました。
11. 令和 3 年度組織改正により、道路管理課が道路河川管理課、河川課が河川整備課となりました。
12. 平成 13 年度から令和 3 年度まで、防災対策課が部に所属していましたが、令和 4 年度に防災危機管理部へ移管されました。

(3) 職員数の推移

令和4年度

(各年4月1日現在)

年	部門(管理)	建設政策課	道路整備課	道路河川管理課	河川整備課	道路構造保全対策課	公園緑地課	市営住宅課	営繕課	土木事務所 管理課	土木事務所 建設課	合計
R4	5 (部長、理事、次長)	7	16	32 (11)	12	15	21 (3)	8	30	8	29 (8)	183

(注) 1 部門は、部長・理事(2)・次長(2)
2 ()内は、左のうち現業職員の人数

平成24年度～令和3年度

(各年4月1日現在)

年	部門(管理)	建設政策課	道路整備課 道路河川整備課 (H24～H30)	道路管理課 道路河川管理課 (H24～H30)	河川課 (R1～)	道路構造保全対策課 (R2～) 橋りょう保全対策課 (H30～R1) 橋りょう保全対策室 (H28～H29)	公園緑地課 ファミリーパーク公社への派遣	防災対策課	市営住宅課	営繕課	土木事務所 管理課	土木事務所 建設課	合計	その他(兼務者・派遣等)			
														建設政策課	防災対策課	合計	
24	3 (部長、理事、次長)	14 (1)	22	31 (11)			19 (2)	2	7 (5)	13	24		135	1	5	6	
25	3 (部長、次長)	14 (1)	21	29 (10)			18 (2)	2	7 (2)	13	23		130	1	2	3	
26	3 (部長、次長)	15 (1)	21	31 (9)			18 (1)	1	8 (2)	13	24		134	1	2	3	
27	3 (部長、次長)	17 (1)	21	30 (9)			18 (1)	1	8 (1)	13	24		135	1	1	2	
28	3 (部長、理事、次長)	14 (1)	21	29 (9)		9	19 (1)	0	8 (1)	14	24	8	28 (1)	177	1	1	2
29	4 (部長、建設技術統括監、次長)	13 (1)	21	29 (9)		10	19 (1)	0	8 (2)	14	25	8	28 (1)	179	1	2	3
30	4 (部長、建設技術統括監、次長)	14 (1)	22	29 (8)		11	19 (1)	0	8 (2)	14	26	8	28 (1)	183	1	2	3
R1	4 (部長、建設技術統括監、次長)	12 (1)	16	30 (7)	9	12	19 (1)	0	8 (15)	14	25	8	29 (3)	186	1	15	16
R2	3 (部長、次長)	10 (1)	16	32 (7)	9	15	20 (2)	0	10 (14)	14	27	8	30 (5)	194	1	14	15
R3	3 (部長、次長)	10 (1)	16	35 (8)	10	15	19 (1)	0	10 (13)	9	30	8	29 (7)	194	1	13	14

(注) 1 職員数は、再任用・再雇用も含む
2 ()内は現業職員の人数
3 防災対策課の()内は消防との兼務者および被災地派遣の人数<外数>(H24年度～H30年度)
防災対策課の()内は兼務者および被災地派遣の人数<外数>(R1年度～R3年度)

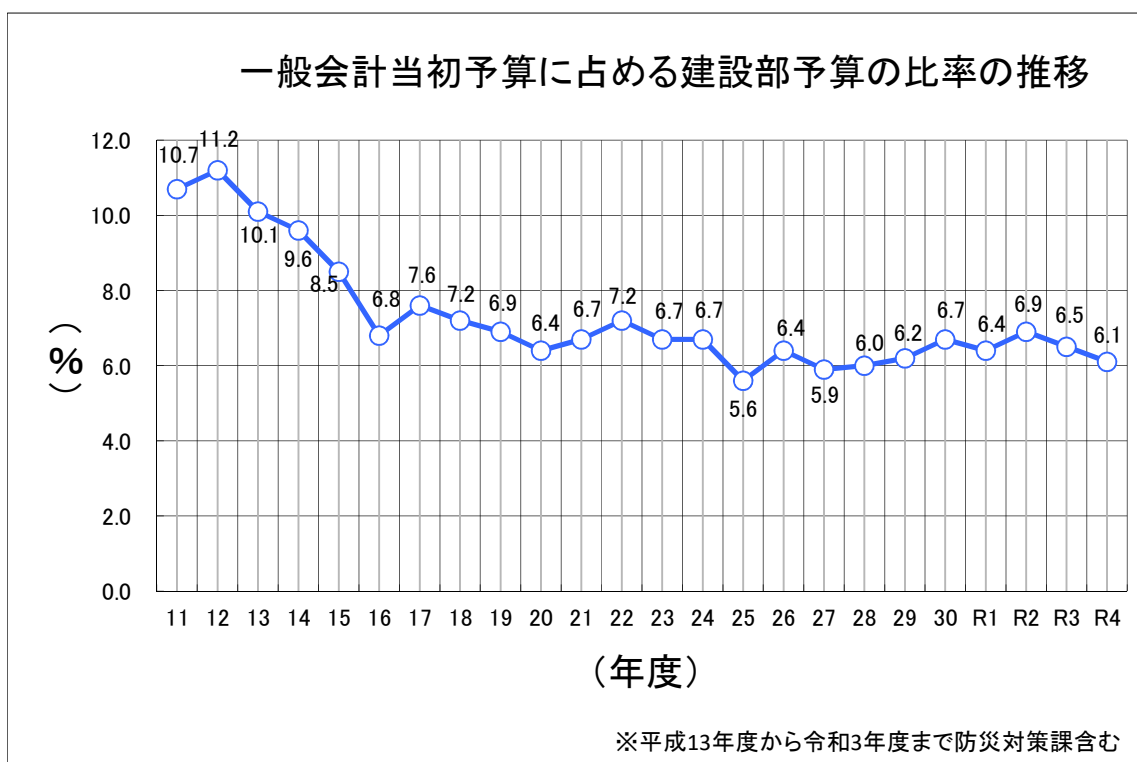
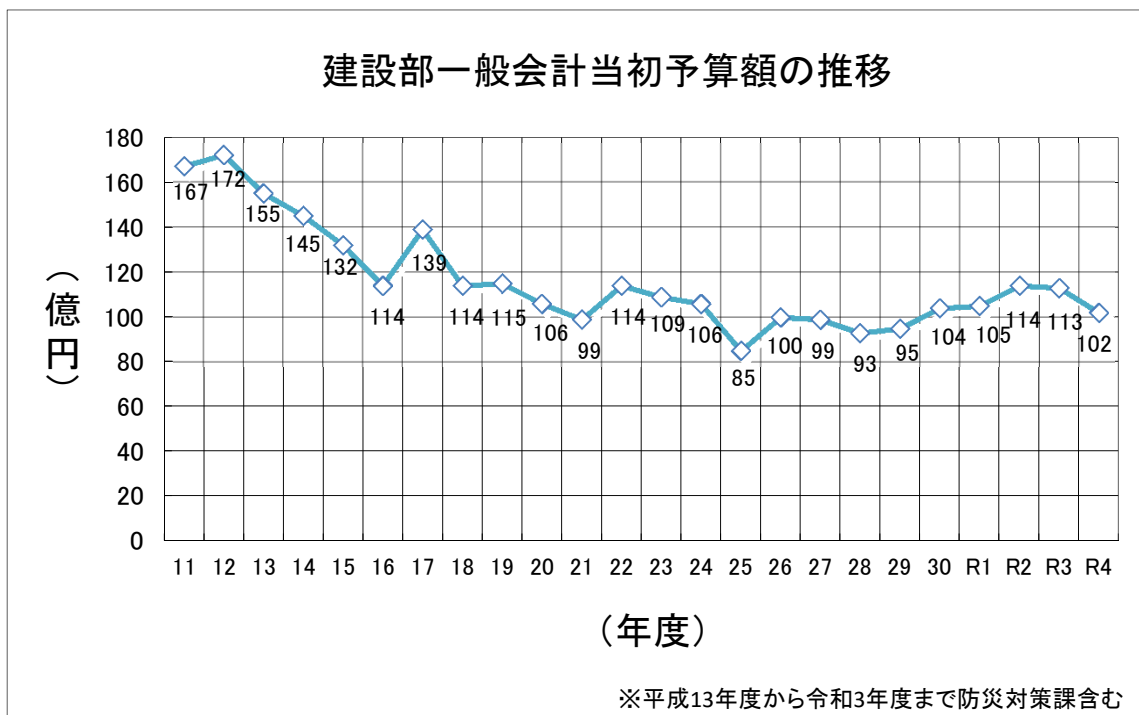
平成17年度～平成23年度

(各年4月1日現在)

年	部門(管理)	道路課	道路維持課	河川港湾課	公園緑地課 ファミリーパーク公社への派遣	防災対策課	市営住宅課	営繕課	合計	
17	3 (部長、次長)	24	28 (12)	11 [1]	19	4	6 (4)	13	22	130
18	4 (部長、理事、次長)	23	29 (13)	11 [1]	20	3	5 (2)	13	23	131
19	3 (部長、理事、次長)	22	29 (13)	11 [1]	20 (4)	3	6 (1)	13	22	129
20	3 (部長、理事、次長)	23	29 (13)	11 [1]	22 (4)	3	5 (2)	13	23	132
21	3 (部長、次長)	23	29 (13)	10 [1]	20 (4)	2	6 (1)	13	24	130
22	3 (部長、次長)	25	30 (13)	11 [1]	19 (3)	3	6 (1)	13	24	134
23	3 (部長、理事、次長)	25	31 (13)	11 [1]	19 (3)	4	7 (1)	13	25	138

(注) 1 道路維持課の()内は現業職員の人数
2 河川港湾課の()内は船舶給水所職員の人数
3 公園緑地課の()内は現業職員の人数
4 河川港湾課の[]内は地区センターとの兼務者の人数<外数>(平成13年度分より表示)
5 防災対策課の()内は消防との兼務者および被災地派遣の人数<外数>
6 令和4年度防災対策課が防災危機管理部へ移管となる。

(4) 予算の推移等



2. その他の資料

延長は県告示ベース
 (): 市域内延長
 []: 直轄区間延長

表1. 河川一覧表

河川名(一級河川)			区間		流路延長 (m)	告示 年月日
本川	支川	小支川	上流端	下流端		
常願寺川 (真川を含む)			富山市有峰字真川谷割10番の2地先	海まで	51,670 (県告示延長) [21,500]	T14.4.1 S42.5.25
	小口川		富山市有峰字小口川谷割 1番の1地先の祐延貯水池	常願寺川 の合流点	16,610	S6.5.1 S42.5.25 S45.4.20
		長尾谷川	富山市中地山字マサワリ地先の 小口川第1発電所長尾谷川取水堰堤	小口川へ の合流点	200	S43.4.8
		深谷川	富山市水須字川原火割1番の15地先 の小口川第2発電所深谷川取水堰堤	同	400	S43.4.8
		マッタテ川	富山市水須字外隠治国有林139林班地 先の小口川第2発電所マッタテ川取水堰堤	同	1,360	S14.10.28 S42.5.25 S43.4.8
		細尾谷川	富山市水須字外隠治国有林139林班地 先の小口川第2発電所細尾谷川取水堰堤	マッタテ川 への合流 点	100	S43.4.8
		東笠山 北谷川	富山市有峰字小口川谷割5番の1地先 の小口川第3発電所東笠山北谷川取水堰堤	小口川へ の合流点	300	S43.4.8
		東笠山 南谷川	富山市有峰字小口川谷割5番の1地先 の小口川第3発電所東笠山南谷川取水堰堤	同	100	S43.4.8
		祐延北谷川	富山市有峰字小口川谷割8番の1地先 の小口川第3発電所祐延北谷川取水堰堤	同	300	S43.4.8
		小口西谷川	富山市小口川谷割3番の1地先	同	700	S43.4.8
	和田川		左岸 富山市有峰字村川谷割6番の1地先 右岸 富山市有峰字村川谷割33番地先	常願寺川 への合流 点	20,250	S6.5.1 S42.5.25
		ヒノ谷川	富山市小見字西俣割地先の中地山 発電所ヒノ谷川取水堰堤	和田川へ の合流点	200	S43.4.8
		カンパ谷川	富山市亀谷字向山割地先の中地山 発電所カンパ谷川取水堰堤	同	50	S43.4.8

河川名(一級河川)			区間		流路延長 (m)	告示 年月日
本川	支川	小支川	上流端	下流端		
		極楽坂南谷川	富山市亀谷字入会山割6番の16地先の亀谷発電所極楽坂南谷川取水堰堤	同	150	S43.4.8
		イタドリ谷川	富山市亀谷字入会山割6番の7地先の亀谷発電所イタドリ谷川取水堰堤	同	50	S43.4.8
		真谷川	富山市亀谷字入会山割4番の2地先の真川発電所上ノ谷川取水堰堤	同	3,100	S43.4.8
		中ノ谷川	富山市亀谷字入会山割4番の1地先の真川発電所上ノ谷川取水堰堤	真谷川への合流点	600	S43.4.8
		大谷川	富山市有峰字村川谷割23番地先	和田川への合流点	1,800	S37.1.16 S42.5.25
		口広谷川	富山市有峰字村川谷割24番地先の貯水池口広谷川取水堰堤	同	800	S43.4.8
		下駄谷川	富山市有峰字村川谷割24番地先の有峰貯水池下駄谷川取水堰堤	同	900	S43.4.8
		東坂森谷川	富山市有峰字村川谷割26番地先の有峰貯水池東坂森谷川取水堰堤	同	1,900	S43.4.8
		白樺谷川	富山市有峰字村川谷割25番地先の有峰貯水池白樺谷川取水堰堤	東坂森谷川への合流点	200	S43.4.8
		白樺小谷川	富山市有峰字村川谷割25番地先の有峰貯水池白樺大谷川取水堰堤	白樺谷川への合流点	100	S43.4.8
		東坂森小谷川	富山市有峰字村川谷割26番地先の有峰貯水池東坂森小谷川取水堰堤	東坂森谷川への合流点	70	S43.4.8
		足谷川	富山市有峰字村川谷割10番地先の小口川第3発電所足谷川取水堰堤	和田川への合流点	3,500	S43.4.8
		猪根谷川	富山市有峰字村川谷割27番地先	同	1,400	S43.4.8

河川名(一級河川)			区間		流路延長 (m)	告示 年月日
本川	支川	小支川	上流端	下流端		
		西谷川	左岸 富山市有峰字村川谷割1番地先 右岸 富山市有峰字川谷割3番地先	同	2,100	S17.10.8 S42.5.25
	牛首谷川		富山市本宮字瀬戸割1番地先の 真川発電所牛首谷川取水堰堤	常願寺川 への合流 点	5,250	S14.10.28 S42.5.25
	赤萩谷川		富山市本宮字赤萩谷割地先の真川発電所 赤萩谷川取水堰堤	常願寺川 への合流 点	1,400	S43.4.8
	カラ杉谷川		富山市本宮字カラ杉谷割地先の 真川発電所カラ杉谷川取水堰堤	同	1,500	S43.4.8
	大瀬戸谷川		富山市本宮字瀬戸蔵割地先の 真川発電所大瀬戸谷川取水堰堤	同	1,000	S43.4.8
	サブ谷川		富山市本宮字サブ谷割地先の 真川発電所サブ谷川取水堰堤	同	800	S43.4.8
	湯川		富山市有峰字真川谷割18番地先の 白岩砂防堰堤	同	4,000	S39.3.28 S42.5.25
		湯川 小谷川	富山市有峰字真川谷割地先の 真川発電所湯川小谷川取水堰堤	湯川への 合流点	400	S43.4.8
	ホトロ谷川		富山市有峰字真川谷割19番地先の 真川発電所ホトロ谷川取水堰堤	常願寺川 への合流 点	400	S43.4.8
	スゴ谷川		富山市有峰字真川谷割21番の2地先	同	2,180	S6.5.1 S42.5.25
	ノモノ原 谷川		富山市有峰字真川谷割14番の乙地先 の有峰貯水池ノモノ原谷川取水堰堤	同	100	S43.4.8
	岩井谷川		富山市有峰字真川谷割14番地先	同	2,510	S6.5.1 S42.5.25
神通川 (宮川を含む)			左岸 岐阜県高山市一之宮町字釜屋敷 6551番地先 右岸 岐阜県高山市一之宮町字カラ谷 6603番地先	海まで	(45,920) [25,200]	M35.3. T6.2.2 S44.3.20

河川名(一級河川)			区間		流路延長 (m)	告示 年月日
本川	支川	小支川	上流端	下流端		
	いたち川		左岸 富山市馬瀬口字築瀬832の4番地先 右岸 富山市西の番字南制1番地先	神通川への合流点	14,880	S6.5.1 S40.11.13 S44.3.20
		赤江川 (宮路川を含む)	左岸 富山市長江一丁目744番2地先 右岸 富山市長江新町三丁目222番地先	いたち川への合流点	2,840	S40.11.13 S44.3.20 H13.4.5
		松川	左岸 富山市西田地方字長割419番地先 右岸 富山市西田地方831番地先	同	2,630	S14.10.28 S44.3.20
		佐野川	富山市布瀬町字上反割317番の5地先	松川への合流点	1,180	S46.3.20 S58.4.5
		冷川	富山市下堀松ノ木割12番の1地先の県道橋	同	3,100	S44.3.20 S47.4.26
		四ツ谷川	左岸 富山市太郎丸字伊地免割136番の6地先 右岸 富山市堀川小泉町字古道割725番の6地先	冷川への合流点	1,740	S47.4.26
		筏川	左岸 富山市石屋字横手割245番地先 右岸 富山市石屋字明神田割96番地先	いたち川への合流点	2,400	S44.3.20
	馬渡川		富山市石坂字深田3689番の2地先県道馬渡橋下流端	神通川への合流点	900	H6.7.25
	古川		左岸 富山市金屋字神田4750番地先 右岸 富山市婦中町安田字高戸割1785番	同	4,200	S44.3.20 S48.4.12
	井田川 (室牧川及び) 大長谷川を含む)		左岸 富山市八尾町切詰字東瀬戸14番地先	同	44,930 [14,800]	S6.5.1 S44.3.20
		田島川	左岸 富山市婦中町下鬱田621番地先 右岸 富山市婦中町下鬱田627番地先	井田川への合流点	2,550	S46.3.20
		祖母川	富山市羽根字外窪1417番の4地先の県道橋	田島川への合流点	1,000	S48.4.12
		宮島川	左岸 富山市婦中町袋字宿免168番の2地先 右岸 富山市婦中町袋字宿免145番の2地先	井田川への合流点	3,180	S46.3.20 H4.4.10

河川名(一級河川)			区間		流路延長	告示
本川	支川	小支川	上流端	下流端	(m)	年月日
		坪野川	左岸 富山市婦中町字砂子田685番地先 右岸 富山市婦中町字板倉117番地先	宮島川への合流点	2,250	S47.4.26
		山田川 (百瀬川を含む)	日尾谷の合流点	井田川への合流点	36,600 (36,000)	T5.12.8 S44.3.20
		赤江川	左岸 富山市山田宿坊字上山10番の27 地先 右岸 富山市山田宿坊字上山7番地の 35地先	山田川への合流点	10,500	S38.10.29 S42.3.31 S44.3.20
		峠川	左岸 富山市八尾町水谷字上ノ谷1419 番地先 右岸 富山市八尾町水谷字上ノ谷1397 番地先	赤江川への合流点	7,400	S38.10.29 S44.3.20
		下ノ谷川	左岸 富山市八尾町水谷字下ノ谷957番 地先 右岸 富山市八尾町水谷字又場969番 地先	峠川への合流点	750	S48.4.12
		辺呂川	左岸 富山市婦中町長沢13306番地先 右岸 富山市婦中町長沢13294番地先	山田川への合流点	4,100	S40.11.13 S44.3.20
		湯谷川	左岸 富山市山田中村字湯谷3061番地先 右岸 富山市山田小谷字湯谷977番地先	同	3,550	H元.5.29
		磯川	富山市婦中町下井沢2331番の1地先の 県道橋	井田川への合流点	1,420	S48.4.12
		合場川	左岸 富山市八尾町深谷字野平島1559 番地先 右岸 富山市八尾町深谷字阿原島3939 番地先	同	7,100	S42.3.31 S44.3.20
		峠川放水路	峠川からの分派点	同	760	H2.6.8
		久婦須川 (万波川を含む)	左岸 岐阜県飛騨市宮川町万波字姥ヶ懐 413番1地先 右岸 岐阜県飛騨市宮川町万波字三吉谷 397番1地先	同	17,730 (16,730)	T14.4.1 S44.3.20 S60.4.6
		大亦川	富山市八尾町桐谷字大亦27番の34地先 の大亦川取水堰堤	久婦須川への合流点	400	S44.3.20
		別荘川	左岸 富山市八尾町小井波字西の谷61の 1番地先 右岸 富山市八尾町小井波字アミアケ13 番地先	井田川への合流点	9,200	S39.3.28 S44.3.20

河川名(一級河川)			区間		流路延長 (m)	告示 年月日
本川	支川	小支川	上流端	下流端		
		茗ヶ原川	左岸 富山市八尾町茗ヶ島字新屋3577番地先 右岸 富山市八尾町茗ヶ島字新屋3845番地先	別荘川への合流点	4,200	S42.3.21 S44.3.20
		野積川	東又谷の合流点	井田川への合流点	16,470	T14.4.1 S6.5.1 S44.3.20
		仁歩川	左岸 富山市八尾町倉ヶ谷字岸沢890番地先	野積川への合流点	5,800	S44.3.20
		獺師ヶ谷川	富山市八尾町獺師ヶ原字中滝8番地の獺師ヶ谷川取水堰堤	同	700	S44.3.20
		アシ谷川	富山市八尾町獺師ヶ原字足谷49番の甲地先のアシ谷川取水堰堤	同	300	S44.3.20
		忠六谷川	富山市八尾町獺師ヶ原字忠六谷51番地先の忠六谷川取水堰堤	同	30	S44.3.20
		大玉生川	富山市八尾町大玉生字水谷1174番地先の町道橋	井田川への合流点	3,410	S48.4.12
		大足谷川	左岸 富山市八尾町茗ヶ島字向山26番の1地先 右岸 富山市八尾町茗ヶ島字向山25番地の1地先	同	110	S37.1.16 S44.3.20
		谷ノ口	富山市八尾町花房字大崩81番5地先の大長谷第一発電所取水堰	同	1,550	S62.5.21
		野呂谷	富山市八尾町東原字野呂谷25番地先の 大長谷第一発電所取水堰	同	100	S62.5.21
		袖ノ谷	左岸 富山市八尾町庵谷字高山6番の44地先 右岸 富山市八尾町庵谷字間瀬戸7番の1地先	同	670	H元.5.29
		杉ヶ谷	富山市八尾町切詰字杉ノ谷5番1地先の 大長谷第三発電所取水堰	同	1,170	S62.5.21
		大谷	富山市八尾町切詰字大谷6番1地先の 大長谷第三発電所取水堰	同	1,300	S62.5.21

河川名(一級河川)			区間		流路延長	告示
本川	支川	小支川	上流端	下流端	(m)	年月日
	土川		左岸 富山市森田字辻田割313番地先 右岸 富山市森田字三百刈割162番地先	神通川への合流点	6,260	S14.10.28 S44.3.20
		太田川	左岸 富山市善名字沼田割1674番地先 右岸 富山市下番字窪田割812番地先	土川への合流点	7,200	S45.4.20
	熊野川		富山市河内字江崎割地先の上流端を示す標柱	神通川への合流点	26,900 [5,700]	T14.4.1 S44.3.20 H8.5.11
		荒川	左岸 富山市友杉字北浦割1695番地先 右岸 富山市友杉字坊ノ西割1298番地先	熊野川への合流点	1,500	S44.3.20
		樋橋川	富山市福居柳ノ木割91番の1地先の市道橋	同	2,770	S42.3.31 S44.3.20 S46.3.20
		土瀬川	富山市栗山字沢下割601番地先の国道橋	樋橋川への合流点	880	S46.3.20
		大久保川	左岸 富山市東大久保409番地先 右岸 富山市下大久保31番の1地先	熊野川への合流点	1,630	S52.4.18
		急滝川	左岸 富山市万願寺字飛山割1451番地先 右岸 富山市万願寺字飛山割1456番地先	同	2,830	S14.10.28 S44.3.20
		虫谷川	左岸 富山市万願寺字山下1番の9地先 右岸 富山市万願寺字山下2番地先	同	3,300	S35.2.11 S44.3.20
		黒川	左岸 富山市清水字池原233番地先 右岸 富山市清水大双嶺字荒屋敷7番地先	同	7,850	S14.10.28 S44.3.20
		小佐波川	左岸 富山市小佐波字西俣割1579番地先 右岸 富山市小佐波字西俣割574番地先	黒川への合流点	4,400	S45.4.20
		糊ヶ原川	左岸 富山市糊ヶ原字西田割320番地先 右岸 富山市糊ヶ原字西田割319番地先	同	3,500	S45.4.20
		小原川	富山市河内字小屋谷割地先の上流端を示す標柱	熊野川への合流点	300	H8.5.11

河川名(一級河川)			区間		流路延長	告示
本川	支川	小支川	上流端	下流端	(m)	年月日
	西派川		神通川からの分派点	神通川への合流点	2,400 [2,400]	S44.3.20
	長棟川		左岸 富山市長棟字ダンゴ山割3番地先 右岸 富山市長棟字猪83番地先	同	10,400	T14.4.1 S44.3.20
		入ノ谷川	富山市太田薄波字小ヶ坂割72番の2地先の 入ノ谷川取水堰堤	長棟川への合流点	200	S44.3.20
		朝月谷川	富山市奥山字川平割1番の2地先の 朝月谷川取水堰堤	同	150	S44.3.20
		銀砂谷川	富山市奥山字河平割国有林203林班 地先の長棟橋	同	550	S44.3.20
		横谷川	富山市奥山字河平割国有林206林班 地先	同	550	S44.3.20

河川名(二級河川)			区間		流路延長 (m)	告示 年月日
本川	支川	小支川	上流端	下流端		
上市川 (上流千石川を含む)			左岸 中新川郡上市町千石字板平地先 右岸 中新川郡上市町千石字滝下3枚滝下流谷川合流点	海まで	24,100 (3,000)	T5.12.8 T14.4.1 S6.5.1
白岩川			左岸 富山県中新川郡立山町城前ツブリ11の2番地先 右岸 富山県中新川郡立山町長小滝1178番地先	海まで	24,580 (6,400)	S5.12.8 S6.5.1 S23.8.31
	下条川		左岸 富山市水橋桜木156番1地先 右岸 富山市水橋桜木203番1地先	白岩川への合流点	2,760	S47.3.31 H16.2.13
	川原田川		左岸 富山市水橋字沖378番地先 右岸 富山市水橋字沖198番地先	同	3,950	S45.3.31
	小出川		富山県中新川郡上市町上条沖68番地先	同	4,500	S37.3.29 S59.9.11
	石割川		左岸 富山県中新川郡上市町放土ヶ瀬新8番地先 右岸 富山県中新川郡上市町飯坂新字南割228番地先	同	3,600 (2,800)	S43.3.30 S47.3.31
	新堀川		富山市水橋開発282番地先県道橋	同	1,470	S49.3.30
	八幡川		富山県中新川郡立山町上鉾木字泥掛31番の2地先	同	3,050 (100)	S43.3.30 S44.3.31
	細川		左岸 富山県中新川郡舟橋村古海老江東前田296番地先 右岸 富山県中新川郡舟橋村古海老江東前田297番地先	同	3,500 (500)	S40.11.13
古川			富山市八幡58番地の2地先	海まで	2,600	S48.3.31 S59.9.11
新堀川			左岸 富山市二俣字寿田856番地先 右岸 富山市二俣字向田105番地先	放生津湯への合流点	5,980 (500)	S14.10.28
	鍛冶川		左岸 富山市三ノ熊字内山6番地先 右岸 富山市三ノ熊字中山34番地先	新堀川への合流点	7,500	S42.3.31
	新鍛冶川		富山市高木字源梁781の1番地先県道橋	同	3,860 (1,630)	S51.6.30

河川名(準用河川)			区間		流路延長 (m)	告示 年月日
本川	支川	小支川	上流端	下流端		
(準用河川) がめ川			富山市上赤江字東条割1184の2番地先 県道橋	富岩運河 合流点	2,400	S50.1.14
神通川	(準用河川) 馬渡川		富山市五福字大曲沼割5388の3番地先 市道橋	1級河川 馬渡川 合流点	1,320	S50.1.14 (県H6.7.25)
常願寺川	(準用河川) 中川		左岸 富山市新庄字庚申238の2番地先 荏原川合流点	常願寺川 の合流点	3,820	S50.1.14
〃	(準用河川) 半俵川		富山市藤木1101番地先市道橋	〃	2,100	S50.1.14 H18.12.4
神通川	(準用河川) 蝮川		富山市蝮川148番地先 (国道41号蝮川小橋)	熊野川 合流点	2,100	S56.1.30
(準用河川) 村川			富山市新屋字西屋敷割 6番の2地先	海まで	4,650	S59.2.1 H11.3.23
(準用河川) 神明川			富山市四方荒屋字宮下割 2985-1番地先(旧射水線橋)	海まで	810	S56.1.30
白岩川	(準用河川) 下条川		富山市水橋五郎丸557番地先(八幡水門)	二級河川 下条川 合流点	1,470	S57.1.8 (県H16.2.13)
古川	(準用河川) 古川		富山市田尻1番地先(国道8号上流端)	二級河川 古川 合流点	970	S57.1.8 (県S59.9.11)
新堀川	(準用河川) 新鍛冶川		富山市呉羽町北22番1地先	二級河川 新鍛冶川 合流点	740	S59.2.1 H22.6.10
(準用河川) 下須川			富山市布目3529-1番地先 (市道端上流端)	海まで	1,030	S59.2.1
神通川	(準用河川) 千俵川		富山市上千俵町336番地先(油圧式水門)	土川 合流点	1,540	S61.2.18
(準用河川) 諏訪川			富山市高島字在池割7番の5地先	海まで	3,420	H4.4.10

河川名(準用河川)			区間		流路延長 (m)	告示 年月日
本川	支川	小支川	上流端	下流端		
神通川	(準用河川) 二俣川		富山市月岡町三丁目330番地先	土川 合流点	5,160	H4.4.10 H13.3.27
"	(準用河川) 宮路川		富山市中川原字八幡田割98番の6地先	赤江川 (宮路川を含む) 合流点	2,170	H4.4.10 (県H13.4.5)
"	(準用河川) 大久保川		左岸 富山市上大久保字茶畑割78番地先 右岸 富山市上大久保字下花水割706番地先	大久保川 合流点	1,980	S51.6.21
"	田島川	(準用河川) 沢田川	富山市婦中町下坂倉20番4地先	田島川 合流点	2,190	H6.4.1 H14.4.1
"	宮島川	(準用河川) 麦島排水路	富山市婦中町笹倉91番1地先	宮島川 合流点	370	H6.4.1
"	古川	(準用河川) 池田川	富山市婦中町小長沢754番地先	古川 合流点	2,970	H6.4.1 R4.4.28
"	赤江川	(準用河川) 後家川	富山市婦中町千里1316番1地先	赤江川 合流点	1,830	H6.4.1
"	(準用河川) 白谷川		富山市東福沢字東福沢816番地先	熊野川 合流点	440	S62.4.1
"	(準用河川) 上滝川		左岸 富山市上野字段割603番地先 大川寺裏分水点地点	熊野川 合流点	1,600	S50.6.19
"	(準用河川) 中滝川		左岸 富山市上野字段割603番地先 大川寺裏分水点地点	上滝川 合流点	1,400	S50.6.19
"	(準用河川) 土川		左岸 富山市八尾町北谷字641番地先 右岸 富山市八尾町城生字鉄砲町山割 21-1番地先	神通川 合流点	2,750	S59.6.1
"	赤江川	(準用河川) 樽尾川	左岸 富山市八尾町新山字桂谷22番地先 右岸 富山市八尾町新山字西谷10番地先	赤江川 合流点	1,500	S59.6.1
"	峠川	(準用河川) 西谷川	左岸 富山市八尾町 国有地 右岸 富山市八尾町上高善寺字高岸629番地先	峠川 合流点	230	S59.6.1

河川名(準用河川)			区間		流路延長 (m)	告示 年月日
本川	支川	小支川	上流端	下流端		
"	赤江川	(準用河川) 中ノ沢谷川	左岸 富山市八尾町妙川寺1604番地先 右岸 富山須八尾町妙川寺字前山3番地先	新田用水 合流点	350	S59.6.1
"	合場川	(準用河川) 立川	左岸 富山市八尾町深谷字京ヶ峯57番地先 右岸 富山市八尾町深谷字源平 地先	合場川 合流点	150	S59.6.1
"	久婦須川	(準用河川) 檜尾川	左岸 富山市八尾町檜尾字地野469-1番地先 右岸 富山市八尾町檜尾字地野395-1番地先	久婦須川 合流点	500	S59.6.1
"	久婦須川	(準用河川) 外面谷川	左岸 富山市八尾町外堀字東谷718番地先 右岸 富山市八尾町外堀字神明48番地先	久婦須川 合流点	1,500	S59.6.1
"	野積川	(準用河川) 谷山川	左岸 富山市八尾町東川倉228番地先 右岸 富山市八尾町東川倉字北谷12-21番地先	野積川 合流点	790	S59.6.1
"	野積川	(準用河川) 桂原谷川	左岸 富山市八尾町西松瀬字掛原13-2番地先 右岸 富山市八尾町西松瀬字下焼山12-7番地先	野積川 合流点	380	S59.6.1
"	仁歩川	(準用河川) 中仁歩川	左岸 富山市八尾町上仁歩字道谷398-2番地先 右岸 富山市八尾町上仁歩字谷口2809番地先	仁歩川 合流点	200	S59.6.1
"	仁歩川	(準用河川) 三ツ松川	左岸 富山市八尾町三ツ松字四十刈1079番地先 右岸 富山市八尾町三ツ松字東山36-7番地先	仁歩川 合流点	600	S59.6.1
"	井田川	(準用河川) 高瀬川	左岸 富山市八尾町高瀬字北畑17番地先 右岸 富山市八尾町高瀬字北畑2-1番地先	井田川 合流点	250	S59.6.1
"	井田川	(準用河川) 明地ヶ谷川	左岸 富山市八尾町島地字中島笠管6-2番地先 右岸 富山市八尾町島地字中島笠管7番地先	井田川 合流点	350	S59.6.1

表2. 都市計画公園一覧表

(種別・計画決定年月日順)

種別	番号	都市計画決定公園名	位置	計画決定面積(ha)	計画決定年月日	告示番号
街区	4	殿町公園	白銀町	0.27	昭和30年3月31日	建告第481号
街区	8	磯部公園	磯部町1丁目	0.98	昭和30年3月31日	建告第481号
街区	14	安田公園	愛宕町1丁目	0.16	昭和30年3月31日	建告第481号
街区	16	清水公園	音羽町2丁目	0.11	昭和30年3月31日	建告第481号
街区	17	星井町北公園	星井町1丁目	0.15	昭和30年3月31日	建告第481号
街区	22	稻荷町公園	稻荷元町2丁目	0.08	昭和30年3月31日	建告第481号
街区	24	南田町公園	南田町2丁目	0.05	昭和30年3月31日	建告第481号
街区	25	平吹町公園	平吹町	0.03	昭和30年3月31日	建告第481号
街区	26	南新町公園	南新町	0.05	昭和30年3月31日	建告第481号
街区	15	館出公園	住吉町1丁目	0.09	昭和33年2月20日	建告第227号
街区	27	藤井町北公園	宝町2丁目	0.04	昭和33年2月20日	建告第227号
街区	2・2・1	八木山公園	八木山	0.58	昭和34年8月13日	建告第1478号
街区	29	神明前公園	千石町6丁目	0.04	昭和36年12月27日	建告第3007号
街区	30	神通町西公園	神通本町1丁目	0.04	昭和36年12月27日	建告第3007号
街区	31	新町公園	舟橋今町	0.05	昭和36年12月27日	建告第3007号
街区	32	館出北公園	館出町1丁目	0.06	昭和36年12月27日	建告第3007号
街区	33	清水西公園	東町3丁目	0.08	昭和36年12月27日	建告第3007号
街区	35	清水東公園	清水中町	0.08	昭和37年11月16日	建告第2896号
街区	36	稻荷町駅前公園	稻荷元町2丁目	0.15	昭和37年11月16日	建告第2896号
街区	37	大泉町公園	辰巳町2丁目	0.04	昭和37年11月16日	建告第2896号
街区	34	田双公園	田中町四丁目	0.21	昭和37年11月22日	建告第2925号
街区	38	高原公園	高原本町	0.20	昭和38年8月16日	建告第2060号
街区	40	永楽町公園	奥田寿町	0.28	昭和40年9月9日	建告第2633号
街区	41	館出東公園	栄町1丁目	0.15	昭和41年10月24日	建告第3559号
街区	42	大泉中部公園	大泉本町1丁目	0.23	昭和41年10月24日	建告第3559号
街区	43	公文名公園	西公文名町	0.26	昭和42年1月24日	建告第157号
街区	45	不二越東公園	石金	0.12	昭和42年6月28日	建告第1865号
街区	46	大泉西公園	堀川小泉1丁目	0.22	昭和42年6月28日	建告第1865号
街区	47	大泉北公園	西大泉	0.18	昭和42年9月13日	建告第2942号
街区	48	城村公園	城ヶ丘	0.12	昭和42年9月13日	建告第2942号
街区	49	草島公園	草島	0.13	昭和42年9月13日	建告第2942号
街区	50	中島公園	下新北町	0.30	昭和43年12月25日	建告第3729号
街区	51	大広田公園	田畑	0.10	昭和43年12月25日	建告第3729号
街区	52	旭町公園	旭町	0.10	昭和43年12月25日	建告第3729号
街区	54	大泉東公園	大泉町2丁目	0.10	昭和43年12月25日	建告第3729号
街区	55	新堀町公園	新堀町	0.10	昭和43年12月25日	建告第3729号
街区	56	辰尾公園	辰尾新町	0.10	昭和43年12月25日	建告第3729号
街区	2・2・2	坂本公園	坂本	0.70	昭和43年12月25日	建告第3727号
街区	57	牛島本町公園	牛島二丁目	0.70	昭和44年3月31日	建告第801号
街区	58	牛島北公園	牛島本町1丁目	0.16	昭和44年3月31日	建告第801号
街区	21	西中野公園	西中野	0.18	昭和44年5月20日	建告第2694号
街区	2・2・75	於保多公園	於保多町	0.14	昭和45年3月20日	市告第12号
街区	2・2・77	向新庄公園	向新庄第1	0.10	昭和45年3月20日	市告第12号
街区	2・2・78	藤塚公園	月岡町7丁目	0.10	昭和45年3月20日	市告第12号
街区	2・2・80	五福二区公園	五福6区	0.12	昭和45年3月20日	市告第12号
街区	2・2・82	那智町東公園	海岸通り	0.11	昭和45年9月1日	市告第37号
街区	2・2・83	綾田公園	綾田町	0.13	昭和45年9月1日	市告第37号
街区	2・2・84	本郷公園	本郷町4区	0.07	昭和45年9月1日	市告第37号

街区	2・2・85	熊野公園	若竹町2丁目	0.18	昭和45年9月1日	市告第37号
街区	2・2・86	追分茶屋公園	追分茶屋	0.14	昭和45年9月1日	市告第37号
街区	2・2・87	四方公園	四方	0.13	昭和45年9月1日	市告第37号
街区	2・2・3	新宮公園	下大久保	0.15	昭和45年9月3日	町告第6号
街区	2・2・88	岩瀬西の宮公園	岩瀬神明町	0.10	昭和45年12月10日	市告第58号
街区	2・2・89	黒瀬公園	黒瀬	0.16	昭和45年12月10日	市告第58号
街区	2・2・91	大泉南公園	大泉本町2丁目	0.23	昭和46年10月4日	市告第79号
街区	2・2・92	水橋荒町公園	水橋荒町	0.10	昭和46年10月4日	市告第79号
街区	2・2・93	呉羽駅前公園	呉羽町	0.10	昭和46年12月27日	市告第94号
街区	2・2・94	開発公園	月見町5丁目	0.30	昭和46年12月27日	市告第94号
街区	2・2・95	富田南公園	呉羽町	0.13	昭和47年8月25日	市告第73号
街区	2・2・96	石坂公園	石坂	0.13	昭和47年8月25日	市告第73号
街区	2・2・97	中島団地公園	中島4丁目	0.10	昭和48年2月5日	市告第5号
街区	2・2・98	常盤台公園	荒川	0.56	昭和48年2月5日	市告第5号
街区	2・2・272	田中公園	田中町	0.14	昭和48年8月23日	市告第66号
街区	2・2・273	大江干公園	大江干	0.21	昭和48年8月23日	市告第66号
街区	2・2・275	犬島公園	犬島すずかけ台	0.15	昭和48年12月20日	県告第1216号
街区	2・2・276	高園町公園	高園町1区	0.15	昭和49年3月8日	市告第19号
街区	2・2・278	荒川公園	荒川東部	0.12	昭和49年9月14日	市告第80号
街区	2・2・280	上堀公園	堀	0.14	昭和49年9月14日	市告第80号
街区	2・2・261	掛尾町公園	掛尾町	0.10	昭和50年11月6日	市告第115号
街区	2・2・262	松若町公園	松若町	0.09	昭和50年11月6日	市告第115号
街区	2・2・4	春日児童公園	春日	0.80	昭和51年4月2日	町告第8号
街区	2・2・210	花園町2丁目公園	花園町2丁目	0.12	昭和51年4月9日	市告第45号
街区	2・2・263	花園町3丁目公園	花園町3丁目	0.19	昭和51年4月9日	市告第45号
街区	2・2・264	長柄町2丁目公園	長柄町2丁目	0.07	昭和51年4月9日	市告第45号
街区	2・2・265	北代公園	北代	0.10	昭和51年11月12日	市告第114号
街区	2・2・266	向陽台公園	太田向陽台	0.14	昭和51年11月12日	市告第114号
街区	2・2・267	中川原公園	中川原	0.15	昭和51年11月12日	市告第114号
街区	2・2・268	蓮町住吉公園	蓮町住吉町	0.09	昭和52年9月13日	市告第90号
街区	2・2・269	富浦町公園	富浦町	0.28	昭和52年9月13日	市告第90号
街区	2・2・270	城川原公園	城川原	0.10	昭和52年9月13日	市告第90号
街区	2・2・271	上袋公園	上袋	0.29	昭和52年9月13日	市告第90号
街区	2・2・282	打出公園	打出	0.11	昭和52年9月13日	市告第90号
街区	2・2・283	野口公園	野口	0.07	昭和52年9月13日	市告第90号
街区	2・2・284	飯野新屋公園	新屋	0.22	昭和52年9月13日	市告第90号
街区	2・2・285	五福4区公園	五福4区	0.15	昭和53年2月8日	市告第17号
街区	2・2・286	町村公園	町村	0.17	昭和53年2月8日	市告第17号
街区	2・2・287	岩瀬大町公園	岩瀬大町	0.10	昭和53年3月22日	市告第50号
街区	2・2・274	高屋敷公園	高屋敷	0.17	昭和53年11月29日	市告第163号
街区	2・2・288	大町1区南部公園	大町1区南部	0.20	昭和53年11月29日	市告第163号
街区	2・2・289	中島5丁目公園	中島5丁目	0.14	昭和53年11月29日	市告第163号
街区	2・2・290	山室南台東公園	山室	0.16	昭和53年11月29日	市告第163号
街区	2・2・291	朝菜町6丁目公園	朝菜町6丁目	0.10	昭和53年11月29日	市告第163号
街区	2・2・292	五福二区公園	五福2区	0.15	昭和54年2月16日	市告第18号
街区	2・2・293	奥田双葉町公園	奥田町	0.16	昭和54年10月2日	市告第134号
街区	2・2・294	田刈屋公園	田刈屋	0.19	昭和56年2月3日	市告第15号
街区	2・2・295	本郷町中部公園	本郷町5区	0.17	昭和56年2月3日	市告第15号
街区	2・2・296	大町西公園	大町1区南部	0.16	昭和56年2月3日	市告第15号
街区	2・2・298	藤の木公園	藤の木	0.38	昭和56年2月3日	市告第15号

街区	2・2・299	高屋敷南公園	高屋敷	0.28	昭和56年2月3日	市告第15号
街区	2・2・300	金泉寺公園	金泉寺	0.23	昭和56年2月3日	市告第15号
街区	2・2・301	朝菜町1丁目公園	朝菜町1丁目	0.14	昭和56年2月3日	市告第15号
街区	2・2・302	月岡東緑町中央公園	月岡東緑町4丁目	0.59	昭和56年5月13日	市告第78号
街区	2・2・303	月岡東緑町公園	月岡東緑町2丁目	0.19	昭和56年5月13日	市告第78号
街区	2・2・601	速星公園	婦中町速星地内	0.18	昭和57年3月3日	町告第3号
街区	2・2・76	新庄新町公園	新庄新町	0.11	昭和58年11月16日	市告第192号
街区	2・2・304	下堀公園	下堀	0.22	昭和59年12月6日	市告第205号
街区	2・2・5	石戸公園	八尾町石戸	0.22	昭和60年6月29日	町告第41号
街区	2・2・6	福島2号児童公園	八尾町福島	0.59	昭和60年6月29日	町告第41号
街区	2・2・7	福島3号児童公園	八尾町福島	0.15	昭和60年6月29日	町告第41号
街区	2・2・8	福島4号児童公園	八尾町福島	0.15	昭和60年6月29日	町告第41号
街区	2・2・306	山室荒屋公園	山室荒屋	0.20	昭和60年11月28日	市告第225号
街区	2・2・277	水橋館町公園	水橋中村町	0.14	昭和61年10月21日	市告第174号
街区	2・2・281	大町公園	大町2区	0.16	昭和61年10月21日	市告第174号
街区	2・2・279	秋吉公園	秋吉	0.25	平成7年7月7日	市告第181号
街区	2・2・297	中川原新町公園	中川原新町	0.25	平成7年7月7日	市告第181号
街区	2・2・215	東石金町公園	石金	0.21	平成7年7月7日	市告第181号
街区	2・2・216	不二越町6丁目公園	不二越町6丁目	0.12	平成7年7月7日	市告第181号
街区	2・2・315	下富居北公園	下富居一丁目	0.20	平成14年1月10日	市告第4号
街区	2・2・260	安野屋町1丁目公園	安野屋町1丁目	0.11	平成16年4月7日	市告第117号
街区	2・2・201	白岩川公園	水橋島等	0.34	平成24年5月1日	市告第192号
街区	2・2・202	星井町公園	中野新町2丁目	0.61	平成31年4月9日	市告第130号
街区	2・2・203	西公文名公園	雄山町	0.05	平成31年4月9日	市告第130号
街区	2・2・311	長江4丁目公園	長江4丁目	0.18	令和2年3月9日	市告第94号
近隣	02	県庁前公園	新総曲輪	1.20	昭和40年9月9日	建告第2633号
近隣	61	下富居公園	下富居	3.40	昭和44年5月20日	建告第2694号
近隣	074	水橋東公園	水橋町	2.90	昭和44年5月20日	建告第2694号
近隣	3・3・1	大沢野公園	坂本	3.30	昭和46年9月23日	県告第1005号
近隣	3・3・218	米田公園	米田	1.40	昭和48年12月20日	県告第1216号
近隣	3・3・62	中島北公園	中島3丁目	1.70	昭和50年10月31日	県告第1224号
近隣	3・3・219	城南公園	西中野町1丁目	2.90	昭和54年3月1日	県告第200号
近隣	3・3・71	太郎丸公園	太郎丸	1.80	昭和54年9月22日	県告第1153号
近隣	3・3・66	上富居公園	上富居	2.00	昭和56年5月14日	県告第502号
近隣	3・2・312	牛島公園	牛島本町・明輪町	0.90	平成1年4月12日	市告第82号
近隣	3・3・313	城川原公園	城川原一丁目・豊島町	2.10	平成4年4月9日	市告第95号
近隣	3・3・314	石金公園	石金一丁目	1.10	平成6年2月24日	市告第53号
近隣	3・3・213	天正寺公園	天正寺	2.90	平成7年7月7日	市告第181号
近隣	3・3・211	森公園	森二丁目・字吉内割	2.00	平成14年12月24日	市告第298号
近隣	3・3・315	和合公園	四方	2.00	平成16年3月2日	市告第57号
近隣	3・3・201	東中野公園	東中野町一丁目・三丁目	2.40	令和2年3月9日	市告第94号
近隣	3・3・202	布瀬公園	布瀬町一丁目	1.60	令和2年3月9日	市告第94号
近隣	3・3・203	奥田公園	奥田町字弥右工門田割	1.60	令和2年3月9日	市告第94号
近隣	3・3・204	朝菜町公園	堀川町字鳥ノ木割	1.60	令和2年3月9日	市告第94号
近隣	3・3・2	春日公園	春日・春日字大林割・長走・笹津	1.80	令和2年3月9日	市告第95号
近隣	3・3・205	栗島公園	栗島	2.10	令和3年3月17日	市告第104号
地区	5・4・72	布瀬南公園	黒瀬・二口	4.70	昭和48年12月20日	建告第1215号
地区	4・4・1	八尾西山公園	八尾町保内	7.70	平成2年4月18日	県告第303号
地区	4・4・202	長江公園	経堂・田中・荒川	7.80	平成6年12月7日	県告第776号
地区	4・3・201	五福山水苑	五福	3.50	平成10年12月11日	市告第288号

地区	4・4・601	婦中羽根ピースフル公園	婦中町羽根地内	4.73	平成11年3月25日	町告第45号
地区	4・4・205	馬場記念公園	蓮町	5.00	平成14年5月17日	市告第122号
地区	4・4・206	水橋西公園	水橋辻ヶ堂	4.60	平成15年3月13日	市告第73号
地区	4・4・201	山室2区公園	山室	5.80	令和3年3月17日	市告第104号
総合	1	城址公園	本丸	6.34	昭和36年12月27日	建告第3007号
総合	5・5・1	大川寺公園	大山上野	15.40	昭和33年3月31日	建告第939号
総合	5・5・2	城ヶ山公園	八尾町大字八尾町字城ヶ山	15.30	昭和54年6月7日	県告第647号
総合	5・5・204	富山南総合公園	友杉・任海	15.80	昭和57年2月27日	県告第180号
総合	5・4・309	カナルパーク	湊入船町・木場町	9.70	平成1年2月14日	県告第94号
総合	5・6・205	呉羽山公園	安養坊他	114.00	平成5年4月28日	県告第343号
総合	5・5・203	稲荷公園	綾田	13.20	平成13年3月2日	県告第94号
総合	5・7・201	城山公園	五福他	324.70	令和2年12月2日	市告第457号
運動	201	神通川緑地	安野屋・磯部町地先	14.00	昭和48年7月21日	県告第671号
運動	6・5・1	大沢野運動公園	八木山	14.40	昭和57年3月9日	県告第228号
運動	6・5・305	富山県五福公園	五福	15.60	昭和61年1月17日	県告第29号
運動	6・5・202	富山県岩瀬スポーツ公園	森	20.60	昭和61年12月25日	県告第1874号
運動	6・5・308	富山県総合運動公園	新保・任海・吉倉他	46.00	昭和63年1月13日	県告第25号
特殊	11	いたち川公園	今木町～大泉	1.80	昭和44年5月20日	建告第2694号
特殊	7・3・10	赤江川公園	稲荷町～奥田	2.50	昭和58年11月10日	県告第1093号
特殊	7・3・307	松川公園	牛島町～磯部町	2.50	平成16年4月7日	市告第117号
緑地	1	殿様林緑地	馬瀬口地先	15.10	昭和54年7月10日	県告第810号
緑地	101	富山県常願寺川緑地	水橋常願寺他	14.90	昭和62年11月13日	県告第1160号
緑地	601	婦中神通川緑地公園	婦中町上鬻田塚原地内	3.00	昭和61年6月17日	県告第959号
緑地	208	神通川南緑地	秋ヶ島・経田・塚原	13.40	昭和62年11月18日	県告第1202号
緑地	210	北代緑地	北代・北代新・長岡	5.90	平成13年9月17日	市告第240号
緑地	206	半俵川緑地	向新庄	0.83	昭和51年11月12日	市告第115号
緑地	207	不二越緑地	石金	0.45	昭和55年1月9日	市告第5号
緑地	209	荒川緑地	荒川	0.39	平成7年10月12日	市告第261号
墓園	1	西の番霊園	西の番	17.00	昭和63年4月8日	市告第74号

表3. 建設部車両一覧表

(令和4年4月1日現在)

所属	台数	車種	排気量又は積載量	導入年度	備考
建設政策課	2	ステーションワゴン	2,000	2018	トヨタ
		糞尿車	650	2017	スズキ
道路整備課	2	バン	1,320	2018	トヨタ
		ステーションワゴン	1,490	2018	トヨタ
道路河川管理課	36	ライトバン	650	2010	スズキ
		道路パトロール車	3,200	2018	三菱
		道路パトロール車	2,390	2009	スズキ
		道路パトロール車	2,690	2005	トヨタ
		小型ダンプトラック	2,990	2018	いすゞ
		中型ダンプトラック	2.0(t)	2012	日野
		中型ダンプトラック	2.1(t)	2018	いすゞ
		中型ダンプトラック	6.75(t)	1989	いすゞ
		クレーン付ダンプトラック	2.0(t)	2008	日野
		クレーン車	3.50(t)	1993	日野
		除雪グレーダ	11,040	1991	小松
		除雪グレーダ	11,040	1993	小松
		除雪グレーダ	6,490	1984	小松
		除雪グレーダ	11,140	1987	三菱
		除雪グレーダ	6,910	1988	三菱
		除雪グレーダ	11,140	1990	三菱
		スノーローダ	5,210	1986	キャタピラー
		スノーローダ	6,480	1990	川崎
		スノーローダ	3,260	2018	小松
		ロータリー除雪車	10,300	1985	新潟
		ロータリー除雪車	11,670	1992	ニッセキ
		凍結防止剤散布車	4.68(t)	2001	日野
		凍結防止剤散布車	3.00(t)	2014	日野
		小型ロータリー除雪車	1,490	2009	
		小型ロータリー除雪車	1,487	1986	TCM
		小型ロータリー除雪車	4,430	1990	HK
		小型ロータリー除雪車	2,197	2002	クボタ
		小型ロータリー除雪車	2,197	2002	クボタ
		小型ロータリー除雪車	1,470	1998	ゼノア
		小型ロータリー除雪車	6,370	2003	HK
		小型ロータリー除雪車	6,370	2003	HK
		小型ロータリー除雪車	6,370	2004	TCM
		小型ロータリー除雪車	6,370	2004	TCM
		小型ロータリー除雪車	4,000	2005	新潟
		小型ロータリー除雪車	4,000	2005	新潟
		小型ロータリー除雪車	6,370	2006	TCM
河川整備課	7	バン	1,500	2018	トヨタ
		ワゴン	1,790	2011	三菱
		ポンプ車	2.00(t)	2005	いすゞ
		ポンプ車	2.00(t)	2005	いすゞ
		ポンプ車	4.00(t)	2007	日野
		ポンプ車	4.00(t)	2009	日野
		ポンプ車	4.00(t)	2011	日野
道路構造保全対策課	2	バン	1,500	2010	トヨタ
		道路パトロール車	2,990	2005	トヨタ
公園緑地課	8	ライトバン	1,490	2012	トヨタ
		キャブオーバー	650	2013	スズキ
		ステーションワゴン	1,490	2016	トヨタ
		バン	1,490	2020	日産
		ステーションワゴン	1,290	2001	ダイハツ
		キャブオーバー	2,950	1999	マツダ
		ダンプ	4,890	2001	トヨタ
		ダンプ	4,890	2003	トヨタ
市営住宅課	2	小型乗用車	1,500	2017	トヨタ
		小型乗用車	1,500	2003	スバル
営繕課	5	ライトバン	1,300	2008	トヨタ
		ライトバン	1,300	2009	トヨタ
		ステーションワゴン	1,500	2017	トヨタ
		ライトバン	1,500	2012	トヨタ
		ステーションワゴン	1,500	2019	トヨタ
土木事務所管理課	1	バン	70(kw)	2017	日産
土木事務所建設課	155	小型乗用車	1,240	2018	スズキ
		ライトバン	1,496(cc)	2016	トヨタ
		道路パトロール車	1,990(cc)	2013	日産
		道路パトロール車	2,400(cc)	2005	トヨタ
		道路パトロール車	2,000(cc)	2006	スズキ
		道路パトロール車	1,580	2018	スズキ
		公共応急作業車	4,570	1997	いすゞ
		公共応急作業車	5,240	2001	三菱
		公共応急作業車	7,960	1995	日野
		公共応急作業車	4,610	2004	トヨタ

所属	台数	車種	排気量又は積載量	導入年度	備考
		公共応急作業車	2,990	2018	三菱
		刈り用トラクター	23(ps)	2005	東興産業
		刈り用トラクター	28(ps)	2014	東興産業
		除雪トラック	13,070	2009	日野
		除雪トラック	16,740	1999	日野
		ショベルローダー	3,920	1997	小松
		ショベルローダー	10,300	1986	川崎
		ショベルローダー	7,960	2007	川崎
		ショベルローダー	13(t)	1995	三菱
		ショベルローダー	8(t)	1993	三菱
		ショベルローダー	5(t)	1991	TCM
		ショベルローダー	8(t)	1991	川崎
		ショベルローダー	16(t)	1995	小松
		ショベルローダー	16(t)	1998	小松
		ショベルローダー	13(t)	2004	小松
		ショベルローダー	13(t)	2005	小松
		ショベルローダー	9.4(t)	2001	小松
		ショベルローダー	8.8(t)	1996	小松
		ショベルローダー	8.2(t)	2004	川崎
		ショベルローダー	4,890	1988	小松
		ショベルローダー	6,920	1990	TCM
		ショベルローダー	7,140	1997	小松
		ショベルローダー	3,920	2011	小松
		ショベルローダー	3,920	2011	小松
		ショベルローダー	6,930	1985	CAT
		ショベルローダー	5,780	1988	TCM
		ショベルローダー	6,490	1990	小松
		ショベルローダー	4,890	1994	小松
		ショベルローダー	6,590	1995	CAT
		ショベルローダー	6,590	1995	CAT
		ショベルローダー	4,390	1996	CAT
		ショベルローダー	6,490	1998	コベルコ
		ショベルローダー	5,980	2001	CAT
		ショベルローダー	5,880	2002	小松
		ショベルローダー	5,980	2002	CAT
		ショベルローダー	4,460	2008	小松
		ショベルローダー	4,460	2010	小松
		ショベルローダー	4,970	1982	TCM
		ショベルローダー	7(t)	1996	TCM
		ブルドーザ	6,490	1982	小松
		ダンプ	6,920	1991	日産
		小型ホイールローダー	0.40(m3)	2004	三菱
		小型ホイールローダー	0.40(m3)	2004	三菱
		小型ホイールローダー	0.40(m3)	2004	三菱
		小型ホイールローダー	0.40(m3)	2004	三菱
		小型ホイールローダー	0.40(m3)	2004	三菱
		小型ホイールローダー	0.40(m3)	2004	三菱
		小型ホイールローダー	0.40(m3)	2004	三菱
		小型ホイールローダー	0.40(m3)	2004	三菱
		小型ホイールローダー	0.40(m3)	2004	三菱
		小型ホイールローダー	0.40(m3)	1985	川崎
		小型ホイールローダー	0.40(m3)	2004	小松
		小型ホイールローダー	0.40(m3)	1985	三菱
		小型ホイールローダー	0.40(m3)	1985	三菱
		小型ホイールローダー	0.40(m3)	1985	TCM
		小型ホイールローダー	1,996	1986	小松
		小型ホイールローダー	1,429	2011	小松
		小型ホイールローダー	1,429	2011	小松
		小型ホイールローダー	1,413	1993	小松
		小型ホイールローダー	0.60(m3)	2008	クボタ
		小型ホイールローダー	1,413	1985	小松
		小型ホイールローダー	1,879	2009	三菱
		小型ホイールローダー	1,879	2011	三菱
		小型ホイールローダー	0.50(m3)	2009	TCM
		小型ホイールローダー	0.50(m3)	2008	三菱
		小型ホイールローダー	0.50(m3)	2004	日立
		小型ホイールローダー	0.38(m3)	1992	小松
		小型ホイールローダー	0.50(m3)	2013	クボタ
		小型ホイールローダー	0.38(m3)	1995	小松
		小型ホイールローダー	0.40(m3)	2000	三菱
		小型ホイールローダー	0.50(m3)	2002	小松
		小型ホイールローダー	0.50(m3)	2002	小松
		小型ホイールローダー	0.50(m3)	2002	小松
		小型ホイールローダー	0.50(m3)	2005	小松
		小型ホイールローダー	0.50(m3)	2007	TCM
		小型ホイールローダー	0.50(m3)	2010	クボタ
		小型ホイールローダー	0.60(m3)	2015	日立

所属	台数	車種	排気量又は積載量	導入年度	備考
		ロータリー除雪車	10,300	1984	新潟
		ロータリー除雪車	5,780	1990	日本除雪機
		ロータリー除雪車	6,490	2007	日本除雪機
		ロータリー除雪車	12,500	2002	日本除雪機
		ロータリー除雪車	250(ps)	1993	ニッセキ
		ロータリー除雪車	300(ps)	1997	新潟
		ロータリー除雪車	13(t)	2012	新潟
		ロータリー除雪車	80(ps)	1988	ニッセキ
		ロータリー除雪車	12(t)	1988	新潟
		ロータリー除雪車	14,040	2015	ニッセキ
		小型乗用ロータリー除雪機	1,498	1990	新潟
		小型乗用ロータリー除雪機	1,496	1998	新潟
		凍結防止剤散布車	6,400	2013	日野
		小型ロータリー除雪機	24(ps)	1986	クボタ
		小型ロータリー除雪機	24(ps)	1986	クボタ
		小型ロータリー除雪機	18(ps)	1990	三菱
		小型ロータリー除雪機	11(ps)	1993	クボタ
		小型ロータリー除雪機	22(ps)	1998	小松
		小型ロータリー除雪機	22(ps)	1999	小松
		小型ロータリー除雪機	12(ps)	2004	小松
		小型ロータリー除雪機	13(ps)	2006	小松
		小型ロータリー除雪機	31(ps)	1997	フジイ
		小型ロータリー除雪機	31(ps)	1997	フジイ
		小型ロータリー除雪機	31(ps)	1999	ヤンマー
		小型ロータリー除雪機	31(ps)	1999	ヤンマー
		小型ロータリー除雪機	31(ps)	2000	フジイ
		小型ロータリー除雪機	23(ps)	2002	イセキ
		小型ロータリー除雪機	23(ps)	2002	イセキ
		小型ロータリー除雪機	23(ps)	2003	イセキ
		小型ロータリー除雪機	23(ps)	2003	イセキ
		小型ロータリー除雪機	23(ps)	2004	三菱
		小型ロータリー除雪機	23(ps)	2004	三菱
		小型ロータリー除雪機	15(ps)	2005	イセキ
		小型ロータリー除雪機	25(ps)	2006	イセキ
		小型ロータリー除雪機	25(ps)	2007	イセキ
		小型ロータリー除雪機	25(ps)	2008	三菱
		小型ロータリー除雪機	25(ps)	2008	イセキ
		小型ロータリー除雪機	25(ps)	2009	イセキ
		小型ロータリー除雪機	40(ps)	2003	ヤナセ
		小型ロータリー除雪機	38(ps)	2004	ヤンマー
		小型ロータリー除雪機	38(ps)	2004	ヤンマー
		小型ロータリー除雪機	38(ps)	2004	ヤンマー
		小型ロータリー除雪機	30(ps)	1986	フジイ
		小型ロータリー除雪機	8(ps)	1998	クボタ
		小型ロータリー除雪機	8(ps)	1998	クボタ
		小型ロータリー除雪機	8(ps)	1998	クボタ
		小型ロータリー除雪機	8(ps)	1999	クボタ
		小型ロータリー除雪機	8(ps)	1999	クボタ
		小型ロータリー除雪機	8(ps)	1999	クボタ
		小型ロータリー除雪機	40(ps)	2006	タカキタ
		小型ロータリー除雪機	1.10(m3)	2008	和同
		小型ロータリー除雪機	1.20(m3)	1994	小松
		小型ロータリー除雪機	1.10(m3)	1996	三菱
		小型ロータリー除雪機	1.10(m3)	2006	三菱
		小型ロータリー除雪機	1.10(m3)	2014	本田
		小型ロータリー除雪機	1.10(m3)	1996	三菱
		小型ロータリー除雪機	1.10(m3)	2008	和同
		小型ロータリー除雪機	1.10(m3)	2009	和同
		小型ロータリー除雪機	1.10(m3)	2013	和同
		小型ロータリー除雪機	1.10(m3)	2001	三菱
		小型ロータリー除雪機	1.22(m3)	1999	三菱
		小型ロータリー除雪機	1.10(m3)	1991	三菱
		小型ロータリー除雪機	1.10(m3)	2009	和同
		小型ロータリー除雪機	0.90(m3)	1999	三菱
		小型ロータリー除雪機	1.10(m3)	2007	本田
		小型ロータリー除雪機	1.10(m3)	2019	和同
		小型ロータリー除雪機	1.10(m3)	2020	和同
		小型ロータリー除雪機	1.10(m3)	2021	和同

表4. 各種同盟会・関係団体一覧表

令和4年6月現在

名称	設立年	会長	事務局	関係市町村等	本市の役職		所管課	
					市長	副市長		
道路関係								
1	富山県国道等道路事業促進協議会	平成24年 (統合)	富山市長	富山市	富山県内全15市町村	会長		建設政策課
2	富山高山連絡道路(国道41号)整備促進期成同盟会	平成5年	富山市長	富山市	富山市、滑川市、上市町、立山町、舟橋村、高山市、飛騨市	会長		建設政策課
3	富山外郭環状道路整備促進期成同盟会	平成10年	富山市長	富山市	富山市、射水市、滑川市、舟橋村、上市町、立山町	会長		建設政策課
4	北陸国道協議会	平成2年	新潟県 村上市長	新潟県 村上市	富山県内13市町 石川県内15市町 新潟県内24市町村	副会長		建設政策課
5	国道415号整備促進期成同盟会	昭和57年	高岡市長	高岡市	富山市、高岡市、氷見市、射水市、羽咋市	副会長		建設政策課
6	国道360号改修促進期成同盟会	昭和49年 (昭和63 年加入)	岐阜県 飛騨市長	岐阜県 飛騨市	富山市、高山市、白川村、飛騨市	副会長		建設政策課
7	綾田北代線建設促進期成同盟会	昭和51年	富山県議会 議員 五十嵐 務	富山市	富山市			建設政策課
8	主要地方道富山上市線整備促進期成同盟会	昭和59年	上市町長	上市町	富山市、上市町、舟橋村	副会長		建設政策課
9	富山立山線建設促進期成同盟会	昭和59年	立山町長	立山町	富山市、立山町、上市町、舟橋村	副会長		建設政策課
10	中部縦貫・北陸関東広域道路建設促進同盟会	平成15年	富山県知事	富山県	富山県及び6市 石川県及び10市町 福井県及び4市町 長野県及び8市町 岐阜県及び5市町 山梨県			建設政策課
11	富山県道路整備促進協会	昭和37年	高岡市長	富山県	富山県内全15市町村			建設政策課
12	道路整備促進期成同盟会 富山県協議会	昭和55年	高岡市長	富山県	富山県内全15市町村	監事		建設政策課
13	富山土木協会	平成3年	富山市 建設部長	富山県	富山市			建設政策課
14	中新川郡公共土木事業協議会	平成4年	立山町 副町長	立山町	富山市、立山町、上市町、舟橋村			建設政策課
15	日本道路協会	昭和22年	金井 道夫	同協会	富山県内全15市町村			建設政策課
16	国道359号改修促進期成同盟会	昭和43年	小矢部市長	小矢部市	富山市、砺波市、小矢部市、金沢市	副会長		土木事務所 管理課
17	主要地方道富山上滝立山線建設促進期成同盟会	昭和51年	富山県議会 議員 井上 学	富山市	富山市	顧問		土木事務所 管理課
18	国道472号整備促進期成同盟会	平成4年	富山市長	富山市	富山市、射水市	会長	副会長	土木事務所 管理課

名称	設立年	会長	事務局	関係市町村等	本市の役職		所管課
					市長	副市長	
19 主要地方道富山八尾線整備促進期成同盟会	平成10年	富山県議会議員 宮本 光明	富山市	富山市		顧問	土木事務所管理課
20 主要地方道立山山田線改良促進期成同盟会	昭和62年	富山県議会議員 宮本 光明	富山市	富山市		顧問	土木事務所管理課
21 国道471号整備促進期成同盟会	平成9年	南砺市長	南砺市	富山市、砺波市、小矢部市、南砺市		副会長	土木事務所管理課
22 県道山田砺波線道路改良促進協議会	平成7年	青山 義雄	砺波市	富山市、砺波市		顧問	土木事務所管理課
23 東部山麓道路建設促進期成同盟会	平成5年	魚津市長	魚津市	富山市、魚津市、滑川市、黒部市、上市町、立山町、入善町、朝日町		副会長	土木事務所管理課
24 県道砺波細入線外2路線整備促進期成同盟会	昭和52年	砺波市長	砺波市	富山市、砺波市		副会長	土木事務所管理課
25 北陸地方道路管理連絡協議会	昭和38年	北陸地方整備局道路部長	新潟県	北陸地方整備局、新潟県、新潟市、富山県、石川県、東日本高速道路(株)新潟支社、中日本高速道路(株)金沢支社(オブザーバー)富山市、金沢市			道路河川管理課
26 富山県雪対策協議会	平成6年	舟橋村長	舟橋村	富山市、立山町、上市町、舟橋村、魚津市、高岡市、氷見市、小矢部市、射水市、砺波市、南砺市			道路河川管理課
27 全国街路事業促進協議会	昭和40年	横浜市市長	横浜市	各都道府県及び市区町村			道路整備課
28 歴史的地区環境整備街路事業推進協議会	平成7年	栃木県 県土整備部長	栃木県	福島県外3県、富山市外25市、斑鳩町外1町			土木事務所建設課
港湾関係							
29 富山港振興協議会	昭和22年	富山市市長	富山市	富山市		会長 副会長	建設政策課
30 富山港外港建設促進期成同盟会	平成6年	富山市市長	富山市	富山市		会長 副会長	建設政策課
31 環日本海クルーズ推進協議会	平成24年	富山県知事	富山県	富山県、富山市、高岡市、射水市、北海道、秋田県、京都府等			建設政策課
32 富山県港湾協会	昭和33年	富山市市長	富山県	富山県、富山市、高岡市、射水市、魚津市		会長 副会長	建設政策課
33 港湾都市協議会	昭和33年	神戸市長	全国市長会	富山市、高岡市、射水市等			建設政策課
34 日本港湾協会	大正11年	進藤 孝生	(公社)日本港湾協会	富山市(富山港振興協議会)		商議員	建設政策課
35 日本海北陸地区港湾整備促進連合会	昭和28年	新潟市長	新潟県	富山市、高岡市、射水市(富山県港湾協会)等		理事	建設政策課
36 日本海海難防止協会	昭和53年	南波 秀憲	(公社)日本海海難防止協会	富山市(富山港振興協議会)			建設政策課

名称	設立年	会長	事務局	関係市町村等	本市の役職		所管課	
					市長	副市長		
37 富山県海の日協賛会	昭和55年	川西 邦夫	高岡市	富山県、富山市、高岡市、射水市 (富山港振興協議会)			建設政策課	
38 日本海にぎわい・交流海道ネットワーク	平成12年	新潟市長	国土交通省	富山市、高岡市、射水市、 魚津市			建設政策課	
39 運河のまちを愛する会	平成16年	竹嶋 一恭	富山県	富山県、富山市			建設政策課	
40 国際拠点港湾伏木富山港 ポートセールス事業推進協議会	平成3年	高木 繁雄	富山県	富山県、富山市、高岡市、 射水市			建設政策課	
河川海岸・水防・砂防関係								
41 神通川水系・常願寺川直轄 河川改修促進期成同盟会	平成17年	富山市長	富山市	富山市、立山町、上市町、 舟橋村	会長	委員	河川整備課	
42 松川・いたち川改修促進期成 同盟会	昭和40年	富山市長	富山市	富山市	会長	副会長	河川整備課	
43 白岩川水系改修促進期成同盟会	昭和44年	立山町長	立山町	富山市、立山町、上市町、 舟橋村	副会長		河川整備課	
44 浜黒崎海岸保全促進期成同盟会	昭和58年	浜黒崎校下 自治振興会長	富山市	富山市	顧問		河川整備課 (浜黒崎地区 センター)	
45 富山県河川海岸協会	昭和52年	黒部市長	富山県	富山県内15市町村	監事		河川整備課	
46 北陸直轄河川治水期成同盟会 連合会	昭和63年	新潟市長	新潟市	新潟市、長野市、富山市等	副会長		河川整備課	
47 全国治水期成同盟会連合会	昭和23年	脇 雅史 (元参議院議員)	全水連	全国			河川整備課	
48 日本河川協会	昭和15年	松田芳夫 (国土交通省職員)	(公社)日本 河川協会	富山市			河川整備課	
49 全国海岸協会	昭和44年	足立敏之 (衆議院議員)	(一社)全国 海岸協会	富山市、高岡市、射水市及 び6市			河川整備課	
50 常願寺川右岸水防市町村組合	昭和27年	立山町長	立山町	富山市、立山町、舟橋村	副管理者		河川整備課	
51 富山県治水砂防協会	昭和47年	南砺市長	富山県	富山県内15市町村	監事		河川整備課	
52 全国治水砂防協会立山支部	昭和47年	立山町長	立山町	富山市、立山町、舟橋村	副支部長	監事	河川整備課	
53 全国治水砂防協会	昭和10年	森山裕 (衆議院議員)	(一社)全国治 水砂防協会	富山県内15市町村			河川整備課	

名称	設立年	会長	事務局	関係市町村等	本市の役職		所管課	
					市長	副市長		
建築関係								
54	富山県住まい街づくり協会	平成18年	富山市長	富山県	富山県及び県内15市町村	会長		市営住宅課 (居住対策課)
55	公共建築協会	昭和43年	春田 浩司	北陸地区 事務局	全国	会員		営繕課
公園関係								
56	日本公園緑地協会	昭和11年	有路 信	(一社)日 本公園緑 地協会	全国(地方公共団体等)			公園緑地課
57	全国都市公園整備促進協議 会	昭和45年	松戸 徹	全国都市公 園整備促進 協議会	全国(地方公共団体)			公園緑地課
58	日本フットパス協会	平成21年	東京都町田 市長	日本フット パス協会 事務局	全国15自治体			公園緑地課

富山市の建設

編集・発行

令和 4 年 6 月

富山市建設部建設政策課

〒930-8510 富山市新桜町7番 38 号

TEL 076-443-2091