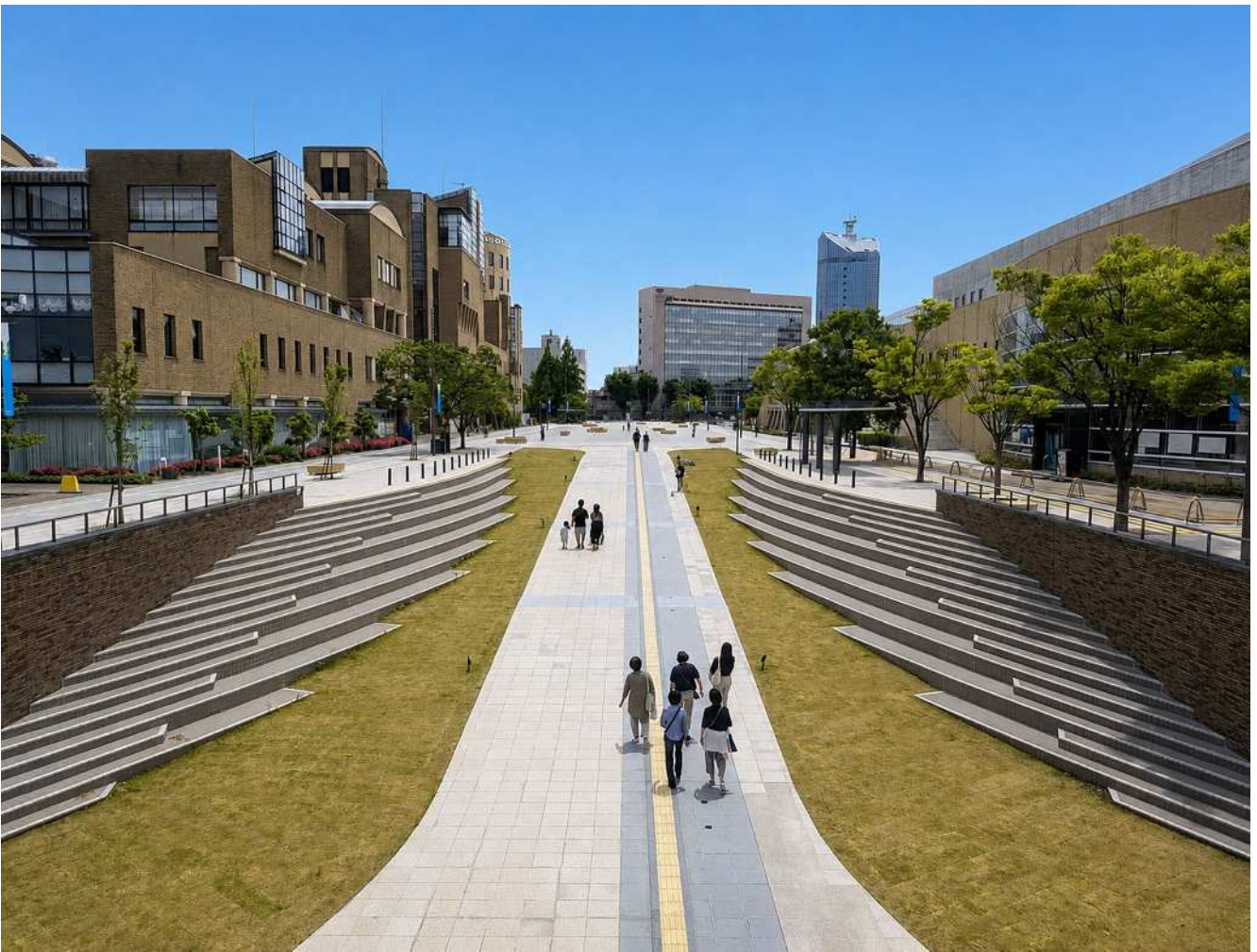


令和8年度

# 富山市の建設



[富山市親水広場]

富山市建設部

# 目次

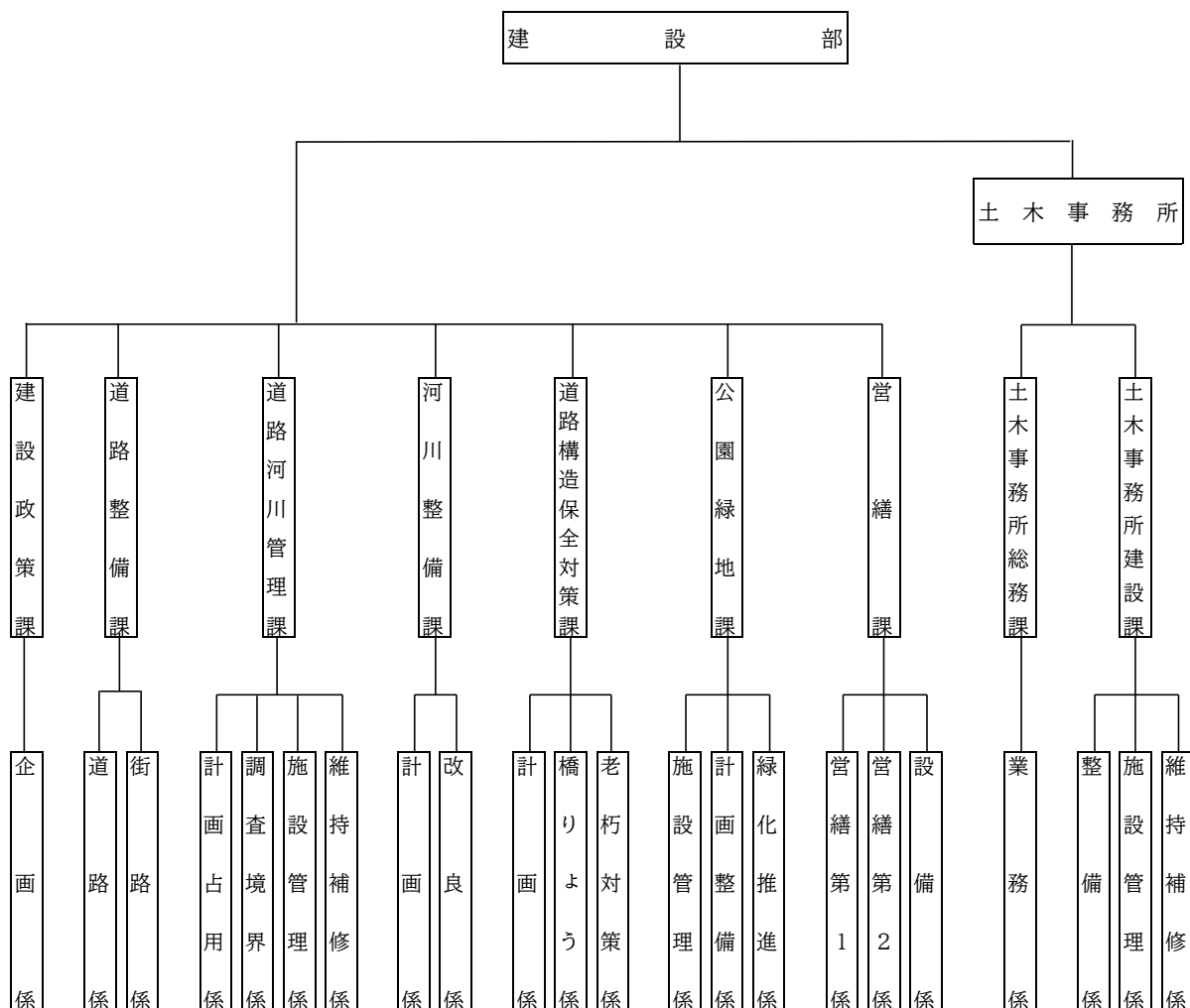
I	組織		
1	建設部機構図	.....	1
2	建設部職員数	.....	1
II	分掌事務		
1	建設部	.....	2
III	予算		
1	一般会計予算	.....	4
IV	各課の概要（主要事業と統計資料）		
1	建設政策課	.....	6
	（1）主要事業	.....	6
	1）道路計画事業費	.....	6
	2）県単独道路改良事業等負担金	.....	7
	3）港湾事務費	.....	7
	4）県施行街路事業負担金	.....	7
	（2）統計資料	.....	8
	表1 主な港湾施設の状況	.....	8
	表2 入港船舶の状況	.....	8
	表3 船員の雇入れ、船員手帳の交付等の状況	.....	8
	表4 入港外航船舶国籍別表	.....	9
	表5 輸移出入貨物の状況	.....	9
2	道路整備課	.....	10
	（1）主要事業	.....	10
	1）市道整備事業	.....	10
	2）県単独道路改良事業等負担金	.....	12
	3）街路整備事業	.....	12
	4）私道等舗装事業補助金	.....	13
	（2）統計資料	.....	14
	表1 幹線市道整備事業実績	.....	14
	表2 橋梁整備実績	.....	14
	表3 歩行者空間整備事業実績	.....	15
	表4 交通支障箇所改善事業実績	.....	15
	表5 生活道路整備事業実績	.....	15
	表6 リフレッシュ事業実績	.....	16
	表7 街路事業実績	.....	16
	表8 電線類地中化整備事業実績	.....	16
	表9 私道舗装補助事業実績	.....	16

3	道路河川管理課	17
	(1) 主要事業	17
	1) 道路維持補修事業	17
	2) リフレッシュ事業	17
	3) 除雪対策事業	17
	4) 消雪対策事業	17
	5) その他	18
	(2) 統計資料	19
	表1 国道・県道・市道の延長・舗装率・改良率	19
	表2 地域別市道の延長・舗装率・改良率	19
	表3 市道路線認定及び廃止の推移	20
	表4 道路延長等の推移	20
	表5 地域別の橋梁概況	21
	表6 橋梁の推移	21
	表7 その他の市道施設状況	22
	表8 街灯管理及び設置状況の推移	23
	表9 交通安全灯管理及び設置状況の推移	23
	表10 消雪施設設置状況	24
	表11 町内会消雪装置設置補助事業実績	24
	表12 除雪状況等の推移	25
	表13 除雪等実績（路線数、除雪延長）	25
	表14 除雪機械の状況	25
	表15 富山市の冬期気象概況	26
4	河川整備課	27
	(1) 主要事業	27
	1) 河川水路整備事業費	27
	2) 浸水対策事業費（総合）	28
	3) 浸水対策費	28
	4) 急傾斜地崩壊対策事業費	29
	5) 火防水路改良事業費	29
	6) 浸水対策事業費（その他）	29
	7) 水防事務費	29
	(2) 統計資料	30
	表1 富山市域関係河川の状況	30
	表2 河川水路整備事業実績	30
	表3 浸水対策事業実績	30
	表4 水辺空間整備事業実績	31
	表5 富山市の土砂災害警戒区域等	31
	表6 急傾斜地崩壊対策事業実績	31
	表7 火防水路改良事業実績	31
	表8 道路橋りょう災害復旧費	32
	表9 河川災害復旧費	32

5	道路構造保全対策課	33
	(1) 主要事業	33
	1) 道路構造マネジメント推進事業	33
	2) 道路構造保全事業	34
	(2) 統計資料	35
	1) 定期点検実績・健全性の診断結果	35
	2) 維持修繕・更新 施工実績	36
6	公園緑地課	37
	(1) 主要事業	37
	1) 公園整備事業	37
	2) 花と緑の推進事業	38
	3) 公園管理事業	39
	4) 呉羽丘陵整備事業	39
	5) ファミリーパーク管理事業	39
	6) ファミリーパーク整備事業	39
	(2) 統計資料	40
	表1 公園等種別現況	40
	表2 県営公園	41
	表3 市民一人当りの公園緑地面積	41
7	営繕課	42
	(1) 主要事業	42
	1) 市有建築物の主な工事概要	42
	(2) 統計資料	43
	表1 市有建築物工事量の推移	43
	表2 工事金額別件数の推移（建築・設備工事）	43
	令和7年度に完成した主な建築物	44
	図1 市有建設物工事量の推移	45
V	その他	
1	建設部の沿革・変遷	46
	(1) 建設部の沿革	46
	(2) 組織の変遷	46
	(3) 職員数の推移	48
	(4) 予算の推移等	49
2	その他の資料	50
	表1 河川一覧表	50
	表2 都市計画公園一覧表	62
	表3 建設部車両一覧表	66
	表4 各種同盟会・関係団体一覧表	70

# I 組織

## 1 建設部機構図



## 2 建設部職員数

(令和8年4月1日現在)

職種	所属	部門	建設	道路	道路河川	河川	道路構造	公園	ファミリー パーク公社 へ派遣	営繕課	土木事務所	土木事務所	計
			政策課	整備課	管理課	整備課	保全 対策課	緑地課		総務課	建設課		
事務		1	3	2	4	1	1	5	1	1	3	1	23
技術		5	5	14	16	11	14	13		25	4	15	122
技能労務					11			1				8	20
再雇用・再任用								1				1	2
計		6	8	16	31	12	15	20	1	26	7	25	167

※部門は、部長・部次長・土木事務所所長・参事(単独)

※参事(取扱課長)は各課に含む

## Ⅱ 分掌事務

### 1 建設部

#### 建設政策課

- ・道路等の持続可能な計画、整備及び管理に関する事項
- ・道路の認定、変更及び廃止に関する事項
- ・港湾に関する事項
- ・船員に関する事項
- ・漂流物及び沈没品に関する事項
- ・土木工事に係る分別解体等の届出及び指導に関する事項
- ・ブルバール広場及び親水広場に関する事項

#### 道路整備課

- ・道路等の建設計画、設計及び施工に関する事項
- ・交通安全施設の設計及び施工に関する事項
- ・都市計画街路事業等の建設計画、設計及び施工に関する事項

#### 道路河川管理課

- ・道路台帳の記録及び管理に関する事項
- ・道路、河川及び都市排水路の管理及び維持修繕に関する事項
- ・街路樹の育成及び植樹に関する事項
- ・街灯及び消融雪装置の設置及び管理に関する事項
- ・道路除雪の計画及び実施に関する事項
- ・道路及び都市排水路の占用許可並びに利用の制限及び禁止に関する事項
- ・法定外公共物の譲与、管理及び処分に関する事項

#### 河川整備課

- ・河川の整備計画等に関する事項
- ・河川及び都市排水路の新設及び改良工事の計画、設計及び施工に関する事項
- ・河川の占用許可並びに利用の制限及び禁止に関する事項
- ・河川台帳の記録及び管理に関する事項
- ・災害復旧事業に関する事項
- ・富山市水防協議会に関する事項
- ・土砂災害対策に関する事項

#### 道路構造保全対策課

- ・重要な道路構造物の老朽化対策に関する事項
- ・橋りょうの新設及び更新に関する事項

#### 公園緑地課

- ・都市公園の計画、新設、改良及び維持管理に関する事項
- ・都市公園の占用許可並びに行為の制限及び禁止に関する事項
- ・都市緑化の普及及び推進に関する事項
- ・風致地区内における建築等の許可に関する事項
- ・富山市緑化審議会に関する事項
- ・富山市ファミリーパークに関する事項
- ・くれは山荘に関する事項
- ・富山市栗原路子記念熱帯鳥類保全事業基金に関する事項
- ・公益財団法人富山市ファミリーパーク公社との連絡に関する事項

## 営繕課

- ・市有建物の建築工事の調査、設計及び施工に関する事項
- ・市有建物の維持修繕に関する事項
- ・市有建物の電気、衛生、機械等の設備の設計、施工及び保守に関する事項

## 土木事務所総務課

- ・建設政策課の項及び道路河川管理課の項から公園緑地課の項までの各号に掲げる事項のうち、市長が指定するもの

## 土木事務所建設課

- ・建設政策課の項から公園緑地課の項までの各号に掲げる事項のうち、市長が指定するもの
- ・地域広場の新設、改良及び維持管理に関する事項
- ・神通川水辺プラザ自然ふれあい学習館に関する事項
- ・久婦須川ダム周辺広場に関する事項
- ・一般財団法人富山市婦中公園緑地管理公社との連絡に関する事項

### Ⅲ 予算

建設部の令和8年度当初予算額は、一般会計では115億895万5千円です。  
(令和7年度予算に市営住宅課分は含まない)

#### 1 一般会計予算

(単位:千円)

区分	令和8年度 (A)	令和7年度 (B)	対前年度比	
			当初予算ベース	
			A-B	A/B
一般会計歳出予算	199,776,107 (100.0%)	195,572,923 (100.0%)	4,203,184	102.1%
民生費 (対一般会計構成比)	77,258,340 (38.7%)	73,154,225 (37.4%)	4,104,115	105.6%
建設部所管分 (対一般会計構成比)	0 (0.0%)	7,060 (0.0%)	△ 7,060	0.0%
土木費 (対一般会計構成比)	25,202,720 (12.6%)	22,533,322 (11.5%)	2,669,398	111.8%
建設部所管分 (対一般会計構成比)	11,226,955 (5.6%)	11,519,707 (5.9%)	△ 292,752	97.5%
災害復旧費 (対一般会計構成比)	2,173,023 (1.1%)	2,591,808 (1.3%)	△ 418,785	83.8%
建設部所管分 (対一般会計構成比)	282,000 (0.1%)	333,500 (0.2%)	△ 51,500	84.6%

#### (1) 建設部予算の内訳

(単位:千円)

款	項	令和8年度		令和7年度		対前年度比	
		当初予算ベース		当初予算ベース		当初予算ベース	
		予算額(A)	構成比	予算額(B)	構成比	A-B	A/B
民	生 費	0	0.0%	7,060	0.1%	△ 7,060	0.0%
土 木 費	土木管理費	736,015	6.4%	682,411	5.8%	53,604	107.9%
	道路橋りょう費	6,632,650	57.6%	6,580,756	55.5%	51,894	100.8%
	河川水路費	799,606	6.9%	866,610	7.3%	△ 67,004	92.3%
	港湾費	2,441	0.0%	2,464	0.0%	△ 23	99.1%
	都市計画費	3,056,243	26.6%	3,387,466	28.6%	△ 331,223	90.2%
	土木費計	11,226,955	97.5%	11,519,707	97.1%	△ 292,752	97.5%
	災害復旧費	282,000	2.5%	333,500	2.8%	△ 51,500	84.6%
	合 計	11,508,955	100.0%	11,860,267	100.0%	△ 351,312	97.0%

## (2)課別予算の内訳

(単位:千円)

課別	令和8年度 当初予算	構成比	令和7年度 当初予算	構成比
建設政策課	515,274	4.5%	419,782	3.5%
道路整備課	1,679,509	14.6%	1,913,879	16.1%
道路河川管理課	2,555,575	22.2%	2,382,331	20.1%
河川整備課	748,747	6.5%	829,803	7.0%
道路構造 保全対策課	2,014,959	17.5%	1,763,481	14.9%
公園緑地課	1,817,646	15.8%	2,381,587	20.1%
営繕課	301,631	2.6%	291,273	2.5%
富山地域計	9,633,341	83.7%	9,982,136	84.2%
土木事務所総務課	99,425	0.9%	68,392	0.6%
土木事務所建設課	1,776,189	15.4%	1,809,739	15.3%
富山地域以外計	1,875,614	16.3%	1,878,131	15.8%
合計	11,508,955	100.0%	11,860,267	100.0%

## IV 各課の概要（主要事業と統計資料）

### 1 建設政策課

#### (1) 主要事業

##### 1) 道路計画事業費 事業費 2,058 万円

本市の道路整備費は、平成19年度をピークに近年では約1/3に減少し、平成27年度には道路の「維持管理・更新費」が「整備費」を上回るなど、豊かな市民生活・経済活動を支える社会資本は、本格的な維持管理時代に入っています。

しかしながら、人口減少・超高齢化に伴う厳しい財政状況下では、整備はもとより「維持管理・更新」に必要な予算を捻出することが困難であり、膨大な社会資本ストックの老朽化対策への対応など、維持管理レベルの低下が懸念されています。

このような中、今後とも道路や橋梁、公園などの社会資本を持続可能なものとするためには、本市のまちづくりの方向性を踏まえつつ、計画的かつ戦略的な整備や維持管理・更新を推進していくことが重要となっています。

このため、市道路線整備基準や市道路線認定及び廃止基準の策定、雪対策のあり方の検討など、持続可能な社会資本マネジメントの実現に向けた、基準や計画づくりのほか、シンポジウム等を通じ、社会インフラの現状等について、市民への啓発を行ってきたところであります。

今年度は、令和6年能登半島地震により、液状化の被害が顕著であった地域を対象に、地下水位の変動などを把握するための調査を行います。



富山市の道路事業費の推移（決算額）



橋梁の点検状況

## 2) 県単独道路改良事業等負担金 事業費 6,836 万円

※地方財政法第 27 条第 1 項の規定に基づき、県施行事業の経費の一部を負担するもの。

## 3) 港湾事務費 事業費 244 万円

伏木富山港（伏木地区・新港地区・富山地区）は、平成 23 年 11 月に日本海側拠点港に選定されました。日本海側拠点港の形成に向け富山県は、富山港での次の取組を国に提案しています。

項 目	計 画 の 内 容	
国際フェリー・ 国際 RORO 船	○対岸諸国を見据えた物流 の効率化	1 ポートセールス等の強化による販路拡大 2 新規貨物の掘り起こし 3 新物流ルートを用いた物流の効率化
	○地域産業に根付いた集荷 促進	1 港湾施設の機能強化 2 成長産業の企業立地促進による創荷
	○災害に強いネットワーク の構築	1 物流ネットワークの多様化 2 主要 IC からのアクセス道路の整備 3 災害時の緊急貨物輸送への支援
	○防災機能の確保	1 RORO 基地の構築 2 官民協働による災害時体制の構築
外航クルーズ （背後観光地の クルーズ拠点）  〔小樽港 伏木富山港 舞鶴港〕	○各港におけるクルーズ拠 点港としての国際競争力 の強化	1 快適で魅力ある寄港地づくり 2 背後観光地に関する情報発信 3 安全な寄港に向けての施設整備 4 CIQ 機能や旅客ターミナル機能の整備
	○3 港連携によるクルーズ 客船誘致の取組み	1 環日本海クルーズ推進協議会の設立 2 環日本海クルーズのブランド化の推進 3 3 港連携でのクルーズ客船誘致活動の推進

（国土交通省に提案した計画書より）

## 4) 県施行街路事業負担金 事業費 3 億 2,565 万円

※地方財政法第 27 条第 1 項の規定に基づき、県施行事業の経費の一部を負担するもの。

## (2) 統計資料

表1 主な港湾施設の状況

(令和8年4月1日現在)

名 称	数 量	面積、延長、係船能力	水 深 (m)	
			最 低	最 高
泊 地	5か所	面積 (㎡) 368,300	-2.0	-11.0
岸 壁	10か所	延長 (m) 1,500	-5.0	-10.0
ドルフィン	4か所	// 157	-5.0	-8.0
シーバース	1バース	係船可能 重量トン数 (t) 280,000	-27.0	
物 揚 場	10か所	延長 (m) 1,595	-2.0	-4.0
上 屋	2か所	面積 (㎡) 4,505	(鉄骨、鉄筋コンクリート造り)	

表2 入港船舶の状況

(年次：12月末時点)

区分 年次	合計		外航数		内航数	
	隻数	総トン数	隻数	総トン数	隻数	総トン数
R3	2,094	1,199,114	193	556,820	1,901	642,294
R4	2,019	1,323,667	215	674,004	1,804	649,663
R5	1,948	1,438,368	195	834,817	1,753	603,551
R6	2,013	1,609,477	164	763,436	1,849	846,041
R7	1,983	1,416,717	146	750,147	1,837	666,570

表3 船員の雇入れ、船員手帳の交付等の状況

区分 年度	公認 (件)			船員手帳 (件)			計
	雇入	雇止	変更	交付	書換	訂正	
R3	96	90	21	4	4	1	216
R4	154	154	35	6	5	1	355
R5	152	133	34	10	0	1	330
R6	149	135	30	6	1	2	323
R7	136	143	40	4	0	0	323

表4 入港外航船舶国籍別表

(年次：12月末時点) (単位：トン)

区分 年次 国名	隻数				総トン数			
	令和7年		令和6年	R7年 R6年	令和7年		令和6年	R7年 R6年
	隻数	%			数量	%		
パナマ	66	44.00	59	1.12	552,791	73.02	479,461	1.15
トーゴ	23	15.34	18	1.28	28,866	3.81	51,866	0.56
ベリーズ	19	12.67	34	0.56	56,589	7.48	69,705	0.81
パラオ諸島	14	9.33	25	0.56	39,623	5.24	86,859	0.46
韓国	11	7.33	10	1.10	40,739	5.38	40,126	1.02
シエラレオネ共和国	9	6.00	9	1.00	17,285	2.28	20,595	0.84
ロシヤ	5	3.33	9	0.56	12,801	1.69	14,824	0.86
サントメ・プリンシペ	2	1.33	-	皆増	3,930	0.52	-	皆増
中国(含香港)	1	0.67	-	皆増	4,378	0.58	-	皆増
合計	150	100	164	0.91	757,002	100	763,436	0.99

表5 輸移出入貨物の状況

(年次：12月末時点) (単位：トン)

区分 年次	輸移出入	内貿			外貿		
	合計	移出入計	移出	移入	輸出入計	輸出	輸入
R3	1,016,725	556,874	19,586	537,288	459,851	389,435	70,416
R4	1,146,185	607,768	10,187	597,581	538,417	478,539	59,878
R5	1,058,153	509,970	16,623	493,347	548,183	473,755	74,428
R6	1,229,161	666,640	11,192	655,448	562,521	471,740	90,781
R7	1,119,809	544,091	5,924	538,167	575,718	482,592	93,126

## 2 道路整備課

### (1) 主要事業

1) 市道整備事業 事業費 10億3,412万円

①幹線市道整備事業 事業費 4億7,523万円

(千円)

地域	路線区分	全体計画		令和8年度		8年度未進捗率	
		計画年度	計画内容	事業費	主な内容		
富山地域	町村線(第3期)	H26~R9	延長 560m	186,956	側溝工 用地補償 180 m 1 式	84.3%	
	町村線(第4期)	R8~R14	延長 370m	8,500	予備設計 1 式	2.0%	
	八ヶ山石坂線	H13~R8	延長 850m	33,000	舗装工 雑木伐採 2,850 m <sup>2</sup> 1 式	100.0%	
	金屋線	H15~R13	延長 1,150m	125,200	下部工 (橋脚・橋台) 1 式	82.8%	
	大町本郷線	H27~R8	延長 500m	26,500	舗装工 1,350 m <sup>2</sup>	100.0%	
	高木10号線	R1~R12	延長 1,190m	54,074	丈量測量 物件算定 用地補償 1 式 1 式 1 式	25.5%	
土木事務所管内	大沢野	岩木長附線	H21~R12	延長 250m	1,000	道路改良 10 m	45.0%
		小黒下大久保線 (下大久保地内)	H18~R8	延長 340m	30,000	舗装工 800 m <sup>2</sup>	100.0%
	婦中	小長沢二本榎線	H22~R15	延長 540m	10,000	道路改良 50 m	71.6%

②一般道路改良・舗装工事 事業費 3億967万円

(千円)

地域	内容	事業費	路線数	延長等	備考	
富山地域	道路改良	230,522	35路線	790m		
	舗装新設	15,150	3路線	718m <sup>2</sup>		
土木事務所管内	大沢野	道路改良	1路線	75m		
	大山	道路改良	2路線	70m		
	八尾	道路改良	4路線	58m		
	婦中	道路改良	13,200	4路線	55m	
		舗装新設	2,000	1路線	100m <sup>2</sup>	
	山田	道路改良	6,000	1路線	0m	
	細入	道路改良	11,000	3路線	20m	

③交通安全施設整備 事業費

2,500万円

(千円)

地域	事業費	道路反射鏡 箇所数	防護柵 延長	区画線 延長	備考
富山地域	15,000	12か所	400m		
土木事務所管内	大沢野	2,320	2か所	75m	
	大山	2,320	2か所	75m	
	八尾	2,440	2か所	80m	
	婦中	2,400	2か所	80m	
	山田	260	1か所		
	細入	260	1か所		

④リフレッシュ事業 事業費

2億2,422万円

※舗装個別施設計画に基づき、計画的な舗装補修を行うもの。

(千円)

地域	路線名	事業費	路線箇所数	備考
富山地域	今泉安養寺線外	137,120	16路線	
土木事務所管内	大沢野	八木山下大久保線外	15,000	3路線
	大山	文珠寺東福沢線外	16,000	3路線
	八尾	保内神通線外	25,100	5路線
	婦中	速星菟島線外	31,000	5路線

2) 県単独道路改良事業等負担金

2,000万円

地域	内容	路線数	施工者等	備考
大沢野地域	道路改良	1路線	県施工負担金	市道伏木舟渡線

3) 街路整備事業

事業費

6億9,292万円

(千円)

地域	路線区分	全体計画		令和8年度		R8年度末 進捗率
		計画年度	計画内容	事業費	主な内容	
富山	西荒屋黒崎線	H19~R13	延長 515m	235,860	道路改良工 96 m 門型カルバート工 17 m 用地買収 1 式 公共樹移設外 1 式	43.9%
	下赤江新庄線	H13~R15	延長 836m	65,610	函渠工 42 m 用地買収 1 件 移設補償 1 式	70.4%
	下新西町上赤江線	H21~R9	延長 285m	116,800	側溝工 220 m 舗装工 1,900 m <sup>2</sup> 移設補償 1 式	97.9%
	大正町池田町線	H17~R15	延長 510m	48,616	道路改良工 24 m 測量・物件算定 1 式 用地買収 1 式 移転補償 1 式	88.7%
	不二越町秋吉線	H13~R13	延長 598m	16,000	函渠工 46 m	90.1%
	綾田北代線	R7~R9	延長 40m	33,000	道路改良工 1 式 移転補償 1 式 分筆登記・所有権移転事務 1 式	63.9%
	堀川線	R5~R12	延長 450m	137,030	電線共同溝工事 1 式 移転補償 1 式 詳細設計 1 式 測量・物件算定 1 式	25.1%
	経堂中間島線 (荒川他)	R7~R14	延長 287m	40,000	詳細設計 1 式	4.8%



都市計画道路経堂中間島線

**4) 私道等舗装事業補助金 事業費（補助額） 300万円**

- 交付対象
  - ・幅員2.0m以上であるもの
  - ・通勤、通学、買物等に利用されている、又は公共的施設に通じているもの
  - ・家屋が立ち並び、かつ境界が確定しているもの
  - ・舗装されている道路に接続しているもの
  - ・敷地所有者、その他権利者の同意を得ているもの
- 補助金額
  - ・舗装に必要な経費の3/4以内の額（上限150万円）

## (2) 統計資料

表1 幹線市道整備事業 実績

年度	項目	延長(m)	事業費(千円)	内 訳				摘要
				国庫補助路線		市単独路線		
				延長(m)	事業費(千円)	延長(m)	事業費(千円)	
R3		505	448,433	477	435,180	28	13,253	
R4		544	314,032	513	303,008	31	11,024	
R5		289	215,891	239	200,083	50	15,808	
R6		327	448,633	297	444,873	30	3,760	
R7		508	847,728	470	832,255	38	15,474	

※事業費は前年度からの繰越含む

表2 橋梁整備 実績

年度	区 分	事業費 (千円)	工 事 箇 所	摘要
R3	-	-	-	-
R4	補助事業	63,460	水橋伊勢屋肘崎線 (橋台: 1基)	富山
R5	補助事業	72,930	水橋伊勢屋肘崎線 (橋台: 1基、上部工)	富山
R6	補助事業	275,973	金屋線 (橋脚: 2基、桁製作)	富山
R7	補助事業	622,825	金屋線 (上部工、桁製作)	富山



【市道金屋線】

表3 歩行者空間整備事業 実績

年度	項目	延長(m)	事業費(千円)	内 訳				摘要
				国庫補助路線		市単独路線		
				延長(m)	事業費(千円)	延長(m)	事業費(千円)	
R3		67	16,326	0	0	67	16,326	
R4		140	28,829	42	8,691	98	20,138	
R5		218	42,609	132	26,815	86	15,794	
R6		125	31,485	59	13,967	66	17,518	
R7		146	39,503	87	23,032	59	16,472	

※前年度からの繰越含む

表4 交通支障箇所改善事業 実績

年度	項目	個所数	事業費(千円)	内 訳				摘要
				国庫補助路線		市単独路線		
				個所数	事業費(千円)	個所数	事業費(千円)	
R3		4	10,894	0	0	4	10,894	
R4		1	5,347	0	0	1	5,347	
R5		3	25,943	0	0	3	25,943	
R6		7	75,813	0	0	7	75,813	
R7		8	41,732	0	0	8	41,732	

※前年度からの繰越含む

※箇所数は整備数であり、完了数を表すものではない

表5 生活道路整備事業 実績

年度	項目	延長(m)	事業費(千円)	内 訳				摘要
				国庫補助路線		市単独路線		
				延長(m)	事業費(千円)	延長(m)	事業費(千円)	
R3		1,280	174,639	0	0	1,280	174,639	
R4		1,731	203,783	16	2,750	1,715	201,033	
R5		1,698	190,508	22	3,980	1,676	186,528	
R6		1,272	164,387	0	0	1,272	164,387	
R7		1,138	158,620	0	0	1,138	158,620	

※前年度からの繰越含む

表6 リフレッシュ事業 実績

年度	項目	面積(m <sup>2</sup> )	事業費(千円)	内 訳				摘要
				国庫補助路線		市単独路線		
				面積(m <sup>2</sup> )	事業費(千円)	面積(m <sup>2</sup> )	事業費(千円)	
R4		28,419	306,320	22,882	262,210	5,537	44,110	
R5		20,970	234,704	15,553	189,299	5,417	45,405	
R6		22,615	261,913	17,528	212,508	5,087	49,405	
R7		23,933	287,047	18,298	230,832	5,635	56,215	

※前年度からの繰越含む

表7 街路事業実績

年度	項目	延長(m)	事業費(千円)	内 容				摘要
				国庫補助事業		市単独事業		
				延長(m)	事業費(千円)	延長(m)	事業費(千円)	
R3		150	403,432	149	402,522	1	910	富山
R4		151	451,209	148	428,807	3	22,402	富山
R5		132	261,088	129	249,668	3	11,420	富山
R6		67	187,438	66	186,964	1	474	富山
R7		101	370,731	100	363,490	1	7,241	富山

※前年度からの繰越含む

表8 電線類地中化整備事業実績

年度	項目	延長(m)	事業費(千円)	内 容				摘要
				国庫補助事業		市単独事業		
				延長(m)	事業費(千円)	延長(m)	事業費(千円)	
R3		13	31,422	13	31,422	-	-	富山
R4		10	23,536	10	23,536	-	-	富山
R5		43	90,412	35	78,768	8	11,644	富山
R6		44	70,422	43	70,127	1	295	富山
R7		108	153,166	107	152,181	1	985	富山

※前年度からの繰越含む

表9 私道舗装補助事業 実績

年度	項目	事業件数(件)	延長(m)	面積(m <sup>2</sup> )	予算額(千円)	補助率	補助金額(千円)	摘要
R3		1	50	196	350	3/4	333	富山
R4		5	423	1,615	6,500	3/4	6,310	富山 八尾 婦中
R5		1	50	178	700	3/4	453	富山
R6		2	150	535	4,416	3/4	1,826	婦中
R7		-	-	-	3,000	3/4	-	-

### 3 道路河川管理課

#### (1) 主要事業

##### 1) 道路維持補修事業 事業費 1億8,310万円

(千円)

事業区分	事業費	富山	大沢野	大山	八尾	婦中	山田	細入
道路維持補修事業 (市内各所道路施設点検・修繕)	183,095	116,551	11,978	10,647	11,312	11,978	10,647	9,982

##### 2) リフレッシュ事業 事業費 3億8,060万円

(千円)

事業区分	事業費	富山	大沢野	大山	八尾	婦中	山田	細入
リフレッシュ事業	380,600	324,100	8,000	—	—	48,500	—	—
(1)側溝改修	275,500	227,500	8,000	—	—	40,000	—	—
(2)歩道改修	101,500	95,500	—	—	—	6,000	—	—
(3)その他	3,600	1,100	—	—	—	2,500	—	—

##### 3) 除雪対策事業 事業費 14億4,756万円

(千円)

事業区分	事業費	富山	大沢野	大山	八尾	婦中	山田	細入
除雪対策事業	1,447,558	993,843	70,255	134,688	93,199	103,693	30,701	21,179
(1)委託料	672,473	304,473	57,009	121,286	77,977	90,447	16,949	4,332
(2)使用料及び賃借料	605,234	605,151	—	—	—	—	1	82
(3)備品購入費	2,700	—	—	—	—	—	—	2,700
(4)その他維持管理費	167,151	84,219	13,246	13,402	15,222	13,246	13,751	14,065

##### 4) 消雪対策事業 事業費 3億8,432万円

(千円)

事業区分	事業費	富山	大沢野	大山	八尾	婦中	山田	細入
消雪対策事業	384,319	181,341	40,386	21,582	19,213	96,514	10,332	14,951
(1)市消雪施設新設・更新	112,872	26,200	22,461	—	—	64,211	—	—
(2)補助金・負担金	26,036	24,077	544	618	222	575	—	—
(3)その他維持管理費	245,411	131,064	17,381	20,964	18,991	31,728	10,332	14,951

## 5) その他

## 事業費

9億9,475万円

(千円)

事業区分	事業費	富山	大沢野	大山	八尾	婦中	山田	細入
道路維持事務費 (道路台帳整備等)	41,859	27,955	5,465	2,464	2,466	2,467	521	521
道路維持管理費 (道路附帯設備管理等)	347,605	270,013	12,461	13,232	12,460	12,461	12,483	14,495
クリーンロード事業費 (幹線道路・歩道の路面清掃)	8,069	8,069	—	—	—	—	—	—
サンライト事業費 (街灯維持補修・新設等)	311,228	281,386	4,966	4,966	5,010	4,968	4,966	4,966
富山駅地下道管理費 (照明維持、清掃、広告物掲示等)	24,969	24,969	—	—	—	—	—	—
街路樹管理費 (植栽管理等)	151,107	142,990	1,916	2,261	2,603	1,337	—	—
道路占用事務費 (道路占用等)	3,913	3,801	19	19	19	19	18	18
浸水対策緊急対応事業費 (緊急車両借上等)	1,781	1,781	—	—	—	—	—	—
河川水路維持補修事業費 (清掃・除草、浚渫・修繕等)	104,213	79,284	776	10,420	1,764	9,925	1,269	775
合 計	994,744	840,248	25,603	33,362	24,322	31,177	19,257	20,775

## (2) 統計資料

※表1、表2、表5における道路等の数値は、道路台帳の整備にあわせ、令和7年4月1日現在としています。

表1 国道・県道・市道の延長・舗装率・改良率

令和7年4月1日現在

	単位	国道	県道	市道	合計
①実延長	m	133,029	611,547	3,110,707	3,855,283
②舗装済延長	m	122,085	558,511	2,908,629	3,589,225
③舗装率	%	91.8%	91.3%	93.5%	93.1%
④改良済延長	m	117,628	534,188	2,423,724	3,075,540
⑤改良率	%	88.4%	87.4%	77.9%	79.8%

表2 地域別市道の延長・舗装率・改良率

令和7年4月1日現在

	単位	富山	大沢野	大山	八尾	婦中	山田	細入	計
①路線数	本	8,754	501	271	529	670	60	65	10,850
②総延長	m	2,002,402	197,330	107,896	359,354	368,811	108,438	34,276	3,178,507
③実延長	m	1,965,200	193,017	106,734	350,890	357,097	103,839	33,930	3,110,707
④実面積	m <sup>2</sup>	12,688,702	1,318,038	698,721	2,004,809	2,372,370	532,653	216,302	19,831,595
⑤舗装済延長	m	1,950,007	182,380	98,808	264,551	315,174	64,928	32,781	2,908,629
⑥舗装済面積	m <sup>2</sup>	12,603,035	1,272,927	473,186	1,251,790	2,167,314	383,570	204,870	18,356,692
⑦砂利道延長	m	23,943	10,638	7,926	86,338	41,924	38,911	1,149	210,829
⑧規格改良済延長	m	1,638,699	147,599	81,780	189,507	266,810	72,015	27,314	2,423,724
⑨舗装率 (=⑤/③)	%	99.2%	94.5%	92.6%	75.4%	88.3%	62.5%	96.6%	93.5%
⑩改良率 (=⑧/③)	%	83.4%	76.5%	76.6%	54.0%	74.7%	69.4%	80.5%	77.9%

表3 市道路線認定及び廃止の推移

(各年度末現在)

年度	前年度 路線数(路線)	新規認定 (路線)	廃止 (路線)	小計 (路線)	合計 (路線)	延長 (km)
R3	10,718	50	13	37	10,755	3,102
R4	10,755	33	7	26	10,781	3,103
R5	10,781	38	11	27	10,808	3,105
R6	10,808	43	1	42	10,850	3,110
R7	10,850	34	2	32	10,882	—

表4 道路延長等の推移

(各年度末現在)

年度	路線数 (路線)	道路延長 (m)	道路面積 (㎡)	舗装延長 (m)	舗装面積 (㎡)	改良済 延長(m)	砂利道 延長(m)	舗装率 (%)	改良率 (%)
R2	10,718	3,095,736	19,719,343	2,805,797	17,741,467	2,387,001	293,878	90.6%	77.1%
R3	10,755	3,102,050	19,734,269	2,896,078	18,243,362	2,407,841	215,031	93.4%	77.6%
R4	10,781	3,103,452	19,764,389	2,899,141	18,281,049	2,412,205	213,035	93.4%	77.7%
R5	10,808	3,105,334	19,787,327	2,902,412	18,300,155	2,417,004	211,258	93.5%	77.8%
R6	10,850	3,110,707	19,831,595	2,908,629	18,356,692	2,423,724	210,829	93.5%	77.9%

表5 地域別の橋梁概況

令和7年4月1日現在

種別	項目	富山	大沢野	大山	八尾	婦中	山田	細入	合計
永久橋	数量(橋)	1,552	119	73	192	314	28	17	2,295
	延長(m)	10,682	1,405	1,065	3,527	2,846	768	402	20,695
	面積(m <sup>2</sup> )	99,987	10,980	8,346	28,332	24,113	5,931	2,963	180,652
木橋	数量(橋)	0	0	1	0	0	0	0	1
	延長(m)	0	0	24	0	0	0	0	24
	面積(m <sup>2</sup> )	0	0	61	0	0	0	0	61
計	数量(橋)	1,552	119	74	192	314	28	17	2,296
	延長(m)	10,682	1,405	1,089	3,527	2,846	768	402	20,719
	面積(m <sup>2</sup> )	99,987	10,980	8,407	28,332	24,113	5,931	2,963	180,713
内、重要橋梁	数量(橋)	105	15	16	51	39	7	10	243

表6 橋梁の推移

(各年度末現在)

年度		国道	県道	市道			
		数量(橋)	数量(橋)	数量(橋)	橋長(m)	面積(m <sup>2</sup> )	重要橋梁(橋)
R2	永久橋	154	689	2,302	20,774	178,110	245
	木橋	0	0	1	24	61	0
	合計	154	689	2,303	20,798	178,171	245
R3	永久橋	155	689	2,248	20,072	159,559	247
	木橋	0	0	1	24	61	0
	合計	155	689	2,249	20,096	159,620	247
R4	永久橋	157	689	2,302	20,785	180,060	245
	木橋	0	0	1	24	61	0
	合計	157	689	2,303	20,809	180,121	245
R5	永久橋	157	688	2,297	20,684	180,233	241
	木橋	0	0	1	24	61	0
	合計	157	688	2,298	20,708	180,294	241
R6	永久橋	157	688	2,295	20,695	180,652	243
	木橋	0	0	1	24	61	0
	合計	157	688	2,296	20,719	180,713	243

表7 その他の市道施設状況

(各年度末現在)

項		年度	富山	大沢野	大山	八尾	婦中	山田	細入	合計	
そ の 他 施 設	独 立 自歩道	延長 (m)	R6	20,038	154	15	0	0	0	0	20,207
			R7	20,038	154	15	0	0	0	0	20,207
		面積 (㎡)	R6	91,673	307	49	0	0	0	0	92,029
			R7	91,673	307	49	0	0	0	0	92,029
	横 断 歩道橋	数量 (橋)	R6	1	0	0	0	0	0	0	1
			R7	1	0	0	0	0	0	0	1
		延長 (m)	R6	15	0	0	0	0	0	0	15
			R7	15	0	0	0	0	0	0	15
	地下歩道	数量 (箇所)	R6	2	0	0	0	0	0	0	2
			R7	2	0	0	0	0	0	0	2
		延長 (m)	R6	88	0	0	0	0	0	0	88
			R7	88	0	0	0	0	0	0	88
	トンネル	数量 (箇所)	R6	0	0	0	0	1	2	1	4
			R7	0	0	0	0	1	2	1	4
		延長(m)	R6	0	0	0	0	142	592	207	941
			R7	0	0	0	0	142	592	207	941
	洞門	数量 (箇所)	R6	0	0	0	0	0	0	6	6
			R7	0	0	0	0	0	0	0	0
延長(m)		R6	0	1	2	1	1	2	1	8	
		R7	0	1	2	1	1	2	1	8	
鉄 道 と の 交 差	立 体 (箇所)	R6	15	2	3	3	0	0	5	28	
		R7	14	2	3	3	0	0	5	27	
	平 面 (箇所)	R6	70	4	7	8	9	0	2	100	
		R7	70	4	7	8	9	0	2	100	
	計	R6	85	6	10	11	9	0	7	128	
		R7	84	6	10	11	9	0	7	127	

表8 街灯管理及び設置状況の推移

(単位：灯)

年度	新設	移管	小計	管理灯総数	備考
R3	92	60	152	51,566	全てLEDに更新済み
R4	71	61	132	51,698	
R5	29	24	53	51,751	
R6	45	33	78	51,829	
R7	39	99	138	51,967	

表9 交通安全灯管理及び設置状況の推移

(単位：灯)

年度	管理灯数(新設・移管)	管理灯総数	備考
R3	0	5,469	全てLEDに更新済み
R4	0	5,469	
R5	0	5,469	
R6	0	5,469	
R7	15	5,484	

表10 消雪施設設置状況

(単位：km)

年度	市管理	町内会	小計	消雪延長計	備考
～R3	0	0.0	0.0	0.0	-
R4	3.3	3.0	6.3	6.3	-
R5	0.5	2.6	3.1	9.4	-
R6	0.3	4.6	4.9	14.3	-
R7	0.9	4.2	5.1	19.4	-
累計	5	14.4	19.4		

表11 町内会消雪装置設置補助事業実績

年度	件数(件)	延長(m)	補助額(千円)	備考
R3	7	0	16,805	(要綱の変更概要) S56年7月 補助率 30%→50% S60年4月 限度額 500万円 → 600万円 H 3年4月 // 600万円 → 750万円 H 7年4月 // 750万円 → 1,000万円 H18年4月 // 消雪装置 500万円 揚水施設 500万円 H21年4月 // 消雪装置 250万円 揚水施設 250万円 R 4年4月 更新回数1回→上限なし
R4	11	119	25,628	
R5	6	0	17,590	
R6	14	0	32,856	
R7	10	0	20,807	

表12 除雪状況等の推移

年度	降雪量 (cm)	最高積雪深 (cm)	除雪計画 延長 (km)	機械借上料 (千円)	除雪総費用 (千円)
R3	373	50	1,854.6	550,426	2,190,818
R4	125	27	1,847.2	558,128	1,414,066
R5	149	47	1,847.2	570,550	1,412,167
R6	275	72	1,847.9	574,443	2,286,992
R7	237	52	1,848.9	602,250	2,167,158

表13 除雪等実績（路線数、除雪延長）

年度	除雪路線数				合計 (km)
		車道 (km)	歩道 (km)	公園園路等 (km)	
R3	7,214	1,854.6	232.2	59.1	2,145.9
R4	7,213	1,847.2	234.0	59.1	2,140.3
R5	7,213	1,847.2	234.2	59.1	2,140.5
R6	7,213	1,847.9	234.4	59.1	2,141.4
R7	7,213	1,848.9	234.4	59.1	2,142.4

表14 除雪機械の状況

保有区分	機 種	令和4年度	令和5年度	令和6年度	令和7年度
市保有機械 (台)	除雪グレーダ	6	6	6	6
	スノーローダ	32	41	41	42
	除雪ドーザ	31	34	34	33
	除雪トラック	3	3	3	3
	ロータリー除雪車	10	24	24	24
	小型除雪機（搭乗式）	15	0	0	0
	小型除雪機（ハンド式）	47	54	55	54
	凍結防止剤散布車	3	3	4	4
	リース（ローダ、ドーザ、小型）	628	634	613	616
	その他	0	0	0	0
計	775	799	780	782	
業者保有機械 (台)	除雪グレーダ	23	22	22	22
	スノーローダ	298	315	283	289
	除雪ドーザ	79	83	67	69
	除雪トラック	4	4	4	4
	ロータリー除雪車	15	13	14	12
	小型除雪機（搭乗式）	9	9	46	48
	小型除雪機（ハンド式）	98	98	100	99
	凍結防止剤散布車	3	3	3	0
	その他	5	4	8	4
	計	534	551	547	547
合 計	1,309	1,350	1,327	1,329	

表15 富山市の冬期気象概況

資料 富山地方気象台  
富山市石坂2415

年度 項目	単位	2016 (H28)	2017 (H29)	2018 (H30)	2019 (R1)	2020 (R2)	2021 (R3)	2022 (R4)	2023 (R5)	2024 (R6)	2025 (R7)	'21-'25 5ヶ年 平均
大雪注意 報発表回数	回	13	16	5	3	14	16	9	11	15	12	12.6
大雪警報 発表回数	回	2	3	0	0	4	5	2	2	3	4	3.2
最大降雪量	cm	25	41	12	15	61	30	20	27	35	20	26.4
最大降雪日	月日	1/14	2/6	12/29	2/18	1/8	12/26	12/23	12/22	2/4	2/8	-
最大積雪深	cm	39	84	19	15	128	50	27	47	72	52	49.6
最大積雪日	月日	1/24	2/13	12/29	2/18	1/10	2/23	1/28	12/23	2/8	2/9	-
累計降雪深	cm	172	430	81	34	387	373	125	149	275	237	231.8
降雪期間	月日	12/15 ～ 3/8	12/6 ～ 2/22	12/9 ～ 2/14	2/5 ～ 2/27	12/14 ～ 2/24	12/18 ～ 3/6	12/18 ～ 2/25	12/17 ～ 3/22	12/14 ～ 3/19	12/5 ～ 3/10	-
15cm以上 降雪日	回	5	10	0	1	10	11	3	2	5	5	5.2
10cm以上 降雪日	回	6	15	2	1	13	16	4	7	12	11	10.0
降雪日数	日	19	36	20	6	32	36	22	23	34	30	29.0
異常低温 注意報 発表回数	回	22	33	11	6	18	31	19	13	16	25	20.8
1℃以下の 温度回数	日	40	74	48	28	55	67	47	51	60	51	55.2
最低気温	℃	-3.7	-5.3	-2.9	-5.1	-4.9	-3.4	-5.7	-3.6	-3.4	-5.9	-4.4
最低気温日	月日	1/14	1/13	1/10	2/7	1/21	1/2	1/25	1/14	2/22	2/8	-
冬期平均 気温	℃	5.1	4.3	5.7	6.9	5.6	4.7	5.9	5.9	5.0	5.8	5.5

※データは9:00～9:00までの24時間とする。

## 4 河川整備課

### (1) 主要事業

#### 1) 河川水路整備事業費 事業費 1億9,970万円

市街地を流れる都市基盤河川や準用河川において、河川の断面不足などによる洪水被害の解消を行うことにより、治水機能の向上を図ります。

また、過去に整備済の準用河川や市民生活に密接な地域内の排水路においては、老朽化が進行し、鋼矢板護岸の腐食による耐久性の低下に加えて、石積など水路壁の崩壊や水路底の洗掘により宅地等の陥没や溢水が生じるなど危険な状況となっているほか、堆積土による悪臭が発生しています。

このことから、対策が必要な準用河川及び排水路について計画的に改良を実施します。

(千円)

地域	河川等区分	全体計画		令和8年度		8年度末 進捗率
		計画年度	計画内容	事業費	主な内容	
富山	馬渡川改修(一級)	H 6~R 9	延長 820 m	23,000	築堤盛土 1 式	99.9%
	中川改修(準用)	H 6~R10	延長 2,460 m	22,600	合流工 1 式	99.6%
	宮路川改修(準用)	R 6~R20	延長 360 m	85,000	工事延長 25 m	11.1%
	古川改修(準用)	R 2~R15	延長 820 m	20,000	工事延長 30 m	21.7%
	がめ川(準用)	R 7~R 8	延長 70 m	15,000	洗堀対策 30 m	100.0%
	中川(準用)	R 8~R 9	延長 300 m	25,000	洗堀対策 200 m	66.7%
	がめ川外6河川(準用)	R 7~	延長 8,210 m	6,600	詳細設計 1 式	0.0%
婦中	麦島排水路	H23~R 9	延長 275 m	2,500	工事延長 25 m	92.7%



整備実績(都市基盤河川改修事業 馬渡川)



整備実績(準用河川改修事業 中川)

## 2) 浸水対策事業費（総合） 事業費 1億8,260万円

近年では、宅地化の進展に加えて、地球温暖化に伴う気候変動により降雨が局地化・集中化しており、その被害も頻発化・激甚化しています。このため、ハード整備だけではなくソフト事業も組み合わせ、総合的な治水対策の推進を図ります。

・主にハード整備

(千円)

地域	河川等区分	全体計画		令和8年度		8年度末 進捗率
		計画年度	計画内容	事業費	主な内容	
富山	田中排水路	H22～R10	延長 1,000 m	12,000	工事延長 12 m	57.5%
	岩瀬川排水路	H16～R10	延長 1,850 m	14,000	工事延長 8 m	49.0%
	古志町排水路	H29～R11	延長 2,400 m	2,000	工事延長 4 m	88.3%
	宮田川	H24～R10	延長 500 m	19,500	工事延長 50 m	16.0%
	問屋町排水路	R5～R11	延長 620 m	19,200	工事延長 10 m	29.5%
	那智町排水路	H27～R8	延長 465 m	37,000	工事延長 62 m	100.0%
	佐田川排水路	H28～R18	延長 280 m	7,000	工事延長 10 m	58.6%
	荏原川排水路	R2～R10	延長 300 m	29,500	工事延長 44 m	68.8%

・ソフト事業 まるごとまちごとハザードマップ標識設置外

## 3) 浸水対策費 事業費 513万円

浸水被害の解消を図るための河川整備は長期間を要することから、当面の対応策として、河川や水路への雨水の流入量を抑制する水田貯留などの雨水流出抑制策が効果的であると考えています。

水田貯留とは、水田の排水口に小さな穴のある堰板を設置し、大雨時に水田に降った雨を一時的に溜めることで流出量を抑制することにより、浸水被害の軽減を図るものです。

水田貯留は、神通川と井田川に挟まれた婦中地域で耕作者の皆様の協力を得て実施されており、令和7年度における実績は約372haとなります。これまで度々浸水被害に見舞われた坪野川沿川では、近年は大きな被害が発生していません。

本市では、この取り組みを継続・拡充するため、水田貯留に協力いただいた耕作者

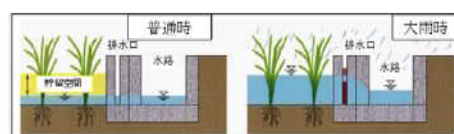
に対し、畦畔強化に必要な作業労務について助成を行っています。



令和7年度水田貯留実施面積



水田貯留の仕組み



・水田貯留推進事業負担金

**4) 急傾斜地崩壊対策事業費 事業費 100 万円**

- ・土砂災害対策補助事業

**5) 火防水路改良事業費 事業費 4,940 万円**

- ・三仏川

**6) 浸水対策事業費（その他） 事業費 1 億 8,173 万円**

- ・河川水位監視システム
- ・水防情報システム(河川監視カメラ設置)
- ・浸水箇所被害軽減事業  
(呉羽町地区、五福地区、水橋花の井町地区、石金一丁目地区、荒川五丁目地区、綾田町一丁目地区、黒崎地区、城川原一丁目地区)
- ・グラウンド貯留施設整備事業(堀川南小)
- ・洪水ハザードマップ作成
- ・がめ川流域浸水対策計画策定
- ・浸水対策基本計画リーフレット等印刷

**7) 水防事務費 事業費 583 万円**

- ・水防訓練の実施、排水ポンプ車の管理、水防計画の作成 外

(千円)

	令和 8 年度		備考
	計画内容	事業費	
水防訓練	実施日：5月23日(土) 会場：常願寺川右岸(常盤橋下流) 内容：水防工法訓練、人命救助訓練 外	307	

富山市水防訓練の様子



立て籠工法



築廻し工法

## (2) 統計資料

表1 富山市域関係河川の状況

令和8年4月1日現在

種別 区分	本 川		支 川		小 支 川		計	
	河川数	延長	数	延長	数	延長	数	延長
1級河川	2 [2]	97,590 (97,590) [46,700]	20 [3]	166,870 (166,870) [22,900]	75	216,580 (214,980)	97 [5]	481,040 (479,440) [69,600]
2級河川	4	57,260 (12,500)	9	34,190 (25,210)			13	91,450 (37,710)
準用河川	5	(12,310)	15	(29,560)	16	(14,160)	36	(56,030)
市域内の計	11	(122,400)	44	(221,640)	91	(229,140)	146	(573,180)

( )市域内延長、[ ]市域内直轄分

※1級河川本川延長のうち、常願寺川は県告示の延長51,670mを用いているが、国土交通省では約56kmと公表している。

表2 河川水路整備事業実績

年度	総事業費 (千円)	基 幹 河 川								排水路	
		都市基盤河川			準用河川			合計		都市排水路等	
		箇所	延長 (m)	事業費 (千円)	箇所	延長 (m)	事業費 (千円)	延長 (m)	事業費 (千円)	延長 (km)	事業費 (千円)
R3	378,036	2	0	190,875	1	60	173,610	60	364,485	0.05	13,551
R4	197,980	2	0	85,423	1	43	103,081	43	188,504	0.07	9,476
R5	171,675	2	26	77,103	2	0	83,164	26	160,267	0.06	13,669
R6	286,132	2	30	142,497	2	45	129,867	75	272,364	0.03	13,768
R7	216,322	1	34	85,062	2	23	111,420	57	196,482	0.04	19,840

表3 浸水対策事業実績

年度	総事業費 (千円)	水路整備		その他		備 考
		箇所	延長(m)	箇所	整備内容	
R3	235,697	9	540	0		委託5か所 ハザードマップ、水位計他
R4	154,745	9	387	0		委託2か所 ハザードマップ、水位計他
R5	153,925	11	378	0		委託4か所 ハザードマップ、水位計他
R6	225,447	12	174	0		委託4か所 ハザードマップ、水位計他
R7	318,541	11	422	0		委託7か所 ハザードマップ、水位計他

表4 水辺空間整備事業実績（H25年度完了）

年度	総事業費 (千円)	箇所	名称	備考
H22	38,420	1	白岩川	廃川敷を活用したパークゴルフ場の整備
H23	24,465	1	白岩川	//
H24	36,887	1	白岩川	//
H25	29,778	1	白岩川	//

表5 富山市の土砂災害警戒区域等

令和8年4月1日現在

	土砂災害特別警戒区域				土砂災害警戒区域			
	土石流	急傾斜地 の崩壊	地滑り	計	土石流	急傾斜地 の崩壊	地滑り	計
富山市	211	815	0	1,026	326	833	169	1,328
富山地域	2	54	0	56	6	62	1	69
大沢野地域	21	129	0	150	26	129	15	170
大山地域	69	131	0	200	97	133	16	246
八尾地域	82	237	0	319	138	240	83	461
婦中地域	14	115	0	129	23	117	11	151
山田地域	9	114	0	123	15	117	37	169
細入地域	14	35	0	49	21	35	6	62

表6 急傾斜地崩壊対策事業実績

年度	総事業費 (千円)	箇所	延長(m)	備考
R3	10,964	1	5	山本
R4	9,939	1	5	山本
R5	0	0	0	
R6	19,163	1	12	山本
R7	0	0	0	

表7 火防水路改良事業実績

年度	総事業費 (千円)	水路整備		備考
		箇所	延長(m)	
R3	110,582	1	62	第三火防水路
R4	153,002	1	190	第三火防水路、三仏川
R5	52,564	2	19	第三火防水路、三仏川
R6	67,474	2	75	第三火防水路、三仏川
R7	18,991	1	30	第三火防水路

**表8 道路橋りょう災害復旧費（補助事業のみ）**

発生年度	総事業費 (千円)	箇所	災害内容	備考
R2災	16,870	2	豪雨による道路災害	
R4災	0	0		
R5災	532,273	27	豪雨による道路災害	
R6災	360,198	14	能登半島地震による道路災害	
R7災	0	0		

**表9 河川災害復旧費（補助事業のみ）**

発生年度	総事業費 (千円)	箇所	災害内容	備考
H17災	21,195	3	豪雨による河川災害	
R4災	0	0		
R5災	5,616	1	豪雨による河川災害	
R6災	0	0		
R7災	0	0		

## 5 道路構造保全対策課

### (1) 主要事業

#### 1) 道路構造マネジメント推進事業 事業費 2億4,986万円

##### 橋梁等の持続可能なマネジメントの実現

本市では、橋梁やトンネルをはじめ、シェッドや大型カルバート、門型標識等の多くの社会インフラを管理しており、人口減少や高齢化の進展など、社会経済情勢の変化の中で橋梁等の維持管理に要する負担は、ますます深刻化することが予測され、社会インフラの老朽化に起因する重大な事故が発生する恐れが高まりつつあります。

橋梁やトンネル等は、日常生活や都市活動、災害時には緊急物資の輸送等を支える重要な社会インフラであり、将来にわたり、その機能を維持する必要があることから、社会経済情勢の変化を的確に捉えるとともに、本市のまちづくりの方向性を見据え、選択と集中によるメリハリのある対応を推進することで、持続可能なマネジメントの実現を目指します。

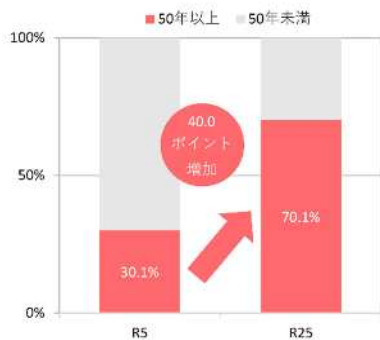
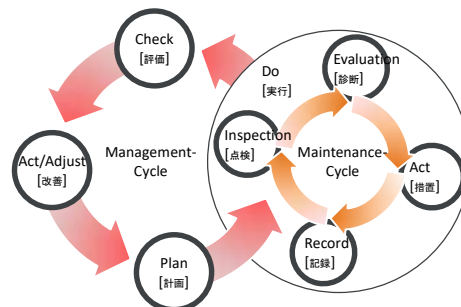
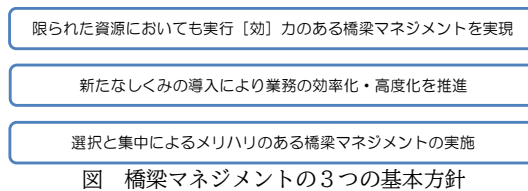


図 架設から50年以上経過する橋梁の割合  
※架設年数が明らかな582橋を対象



##### 的確な点検・診断の推進

点検・診断業務は、近接目視を基本とした点検により得られた客観的な情報をもとに、次回の定期点検までの期間に想定される施設の状態変化も考慮して健全性を診断します。また、施設の機能面に着目し、劣化損傷の進行性、対策の必要性の判断を行うなど、橋梁やトンネル等の維持修繕・更新の方向性を決定付けるものです。

そのため、5年に1度の定期点検を計画的に取り組み、劣化損傷などの状態把握と健全性の診断、経過観察や維持修繕などの措置方針の決定を推進するとともに、精度向上に継続的に取り組んでいきます。



橋梁点検車による点検



特殊高所作業による点検



診断協議の様子

## 2) 道路構造保全事業 事業費 16 億 2,654 万円

### 確実な維持修繕・更新の推進

維持修繕・更新業務は、点検・診断などによって得られた情報をもとに、必要となる対策を行うことで、中長期的な橋梁やトンネル等の機能維持・向上を図るものです。

そのため、維持修繕は、劣化損傷の状態や規模、その発生原因などを正確に把握した上で、適切な材料や工法を選定し、確実な機能維持を図ります。また、更新は、将来の維持管理にも配慮した施工を推進します。



ひび割れの進展



腐食の進展



深刻な断面欠損



ひび割れ注入



再塗装



更新

### 神通大橋（上流側）架替事業

本市最大の橋梁である神通大橋は、1級河川神通川に架かり、中心市街地における社会経済活動を支える重要な幹線道路（都市計画道路、緊急輸送道路、幹線バス路線）上の橋梁ですが、鋼部材の腐食やコンクリート床版のひび割れなど、劣化損傷の進展が著しく、早期に措置が必要な状況にあります。

また、上下流ともに架設から50年以上が経過しており、定期点検の結果、健全性Ⅲ（早期措置段階）で、抜本的な対策が必要であることから、上流側の橋梁については、令和6年度に更新事業に着手（詳細設計等の実施）し、令和9年度からの工事着手向け、関係機関との調整を進めています。



R6.1 撮影

事業費	約140億円
事業期間	：令和6年度～令和20年度までの概ね15年
スケジュール	：令和6年度～ 詳細設計、調査等
	令和8年度～ 占用物の移設
	令和9年度～ 更新工事に着手
橋長	：427.0m（想定）
幅員	：12.0m（2車線、歩道）

## (2) 統計資料

### 1) 定期点検実績・健全性の診断結果

#### ① 橋梁

(箇所数)

年度		H26-H30	R1-R5	R6	R7
健全性					
重要橋梁 N:244橋		236	243	79	43
15m以上	I	86	103	41	25
	II	79	78	23	7
	III	67	58	15	10
	IV	3	4	-	1
小規模橋梁 N:2,053橋		1,937	2,059	366	431
15m未満	I	1,179	1,406	273	328
	II	618	526	80	95
	III	140	126	13	8
	IV	1	0	-	-
合計 N:2,297橋		2,173	2,302	445	474
	I	1,265	1,509	314	353
	II	697	604	103	102
	III	207	184	28	18
	IV	4	4	-	1

※橋梁数は R7 年度末現在

#### ② トンネル

(箇所数)

年度		H26-H30	R1-R5	R6-R7
健全性				
トンネル N:4か所		4	3	1
	I	-	-	-
	II	1	2	-
	III	2	1	1
	IV	1	-	-

※トンネル数は R7 年度末現在

#### ③ 横断歩道橋

(箇所数)

年度		H26-H30	R1-R5	R6-R7
健全性				
横断歩道橋 N:1橋		3	2	-
	I	-	-	-
	II	1	-	-
	III	2	2	-
	IV	-	-	-

※横断歩道橋数は R7 年度末現在

#### ④ シェッド

(箇所数)

年度		H26-H30	R1-R5	R6-R7
健全性				
シェッド N:6基		-	6	6
	I	-	-	-
	II	-	6	6
	III	-	-	-
	IV	-	-	-

※シェッド数は R7 年度末現在

#### ⑤ 大型カルバート

(箇所数)

年度		H26-H30	R1-R5	R6-R7
健全性				
大型カルバート N:2基		2	2	-
	I	-	-	-
	II	2	2	-
	III	-	-	-
	IV	-	-	-

※大型カルバート数は R7 年度末現在

#### ⑥ 門型標識

(箇所数)

年度		H26-H30	R1-R5	R6-R7
健全性				
門型標識 N:6基		4	6	2
	I	-	1	2
	II	4	1	-
	III	-	4	-
	IV	-	-	-

※門型標識数は R7 年度末現在

2) 維持修繕・更新 施工実績

(箇所数)

種別		年度				
		H29-R3	R4	R5	R6	R7
○維持修繕 (橋面防水、塗装塗替等)						
重要橋梁 (15m以上)	第1次緊急輸送道路	0	0	0	0	0
	第2次緊急輸送道路	4	0	0	0	0
	第3次緊急輸送道路	14	2	1	0	0
	その他路線	52	7	13	4	8
	小計	70	9	14	4	8
小規模橋梁 (15m未満)	全路線対象	45	9	14	20	9
合計		115	18	28	24	17
○更新 (架替)						
重要橋梁	全路線	11	2	0	0	0
小規模橋梁	全路線	7	3	6	3	1
合計		18	5	6	3	1

※委託含まず

※工事を行った延べ橋梁数

## 6 公園緑地課

### (1) 主要事業

1) 公園整備事業                      事業費                      8億7,275万円

(千円)

事業概要	事業費
・呉羽山公園・城山公園    園路整備、維持管理設備設置等	872,749
・山室二区公園                      施設整備等	
・市内各所公園(長寿命化対策) 施設更新	



R7 山室二区公園整備状況



R7 城山公園園路整備状況



R7 呉羽富田町公園 遊具更新(公園施設長寿命化対策)

2) 花と緑の推進事業 事業費 1億1,027万円

(千円)

事業名	令和8年度	
	事業費	事業内容
花でつなぐフラワーリング事業	67,321	富山駅から中心市街地を花でつなぎ、街を花で彩る事業
松川桜並木保全事業	4,049	松川の桜並木保全を行い、次世代へ引き継ぐ事業
都市緑地事業	1,188	緑化審議会の開催と条例に基づく保存樹木・樹林の補助
緑を育てる事業	1,532	花と緑の少年団の育成と催事の開催
緑化推進事業	23,412	花と緑にあふれる地域づくりの機運を高める事業
緑化推進事業 (ひまわりプロジェクト事業費)	12,770	公園予定地でのヒマワリの栽培管理やイベント等の開催



令和7年度 富山市花いっぱいコンクール  
一般部門 最優秀賞  
三郷フラワー愛好会&三成小学校三年生

**3) 公園管理事業 事業費 10 億 3933 万円**

(千円)

	事業費	公園緑地課 (富山地域)	土木事務所建設課 (大沢野、大山、八尾、婦中、山田、細入地域)
公園管理費	1,039,332	860,523	178,809

**4) 呉羽丘陵整備事業 事業費 680 万円**

(千円)

事業名 (業務名)	令和7年度	
	事業費	主な内容
呉羽丘陵視点場及び園路 周辺樹木管理業務	1,074	呉羽丘陵の眺望の確保を図るため、視点場及び園路周辺の樹木の剪定等を行う。
呉羽丘陵竹林伐採 ボランティア事業補助	728	市民参加による竹林伐採ボランティア活動事業への補助金
呉羽丘陵里山再生事業	5,000	竹が繁茂し荒廃している呉羽丘陵の竹林や幼竹を伐採し、里山の再生を図る。

**5) ファミリーパーク管理事業 事業費 4 億 8,339 万円**

負担金補助及び交付金 325,353 千円、委託料 155,121 千円、その他 2,912 千円

**6) ファミリーパーク整備事業 事業費 6,595 万円**

工事請負費 14,900 千円、委託料 51,000 千円、その他 47 千円

## (2) 統計資料

表1 公園等種別現況

令和8年3月31日現在

区分	都市計画公園				都市計画外公園		計		備考
	計画公園		開設済公園		箇所数	面積 (ha)	箇所数	面積 (ha)	
	箇所数	面積 (ha)	箇所数	面積 (ha)					
街区公園	123	23.14	122	23.37	952	67.32	1074	90.69	
	123	23.14	122	23.37	952	67.32	1074	90.69	
近隣公園	20	41.50	16	30.97	8	13.43	24	44.40	
	21	42.70	17	32.17	8	13.43	25	45.60	
地区公園	8	44.85	7	37.36	1	2.97	8	40.33	馬場記念公園 5.1、城東ふれあい公園 7.80、 布瀬南公園 4.60、山室二区公園 3.25、 五福山水苑 3.50、水橋西公園 0、 八尾西山公園 7.70、町民ひろば 2.97、 婦中羽根ピースフル公園 4.73
	8	44.85	7	37.36	1	2.97	8	40.33	
総合公園	7	507.09	6	224.30	1	12.01	7	236.31	城址公園 7.15、呉羽山公園 24.8、 城山公園 151.94、稲荷公園 13.59、 富山南総合公園 15.2、 富山県富岩運河環水公園 9.8、 富山県常願寺川公園 13.9、城ヶ山公園 9.65、 神通川水辺プラザ 12.01
	8	531.69	8	248.00	1	12.01	9	260.01	
運動公園	2	28.40	2	18.47	0	6.09	2	24.56	富山県五福公園 15.6、富山県岩瀬 <sup>ろ</sup> 公園 22.1、 富山県総合運動公園 46.0、神通川緑地 11.8、 大沢野総合運動公園 12.76
	5	110.60	5	102.17	0	6.09	5	108.26	
特殊公園	4	23.80	2	4.28	2	9.93	4	14.21	赤江川公園(風致) 0、いたち川公園(風致) 1.8、 松川公園(風致) 2.48、西の番霊園 0、 寺家公園 6.74、猿倉山公園 3.19
	4	23.80	2	4.28	2	9.93	4	14.21	
緩衝緑地	1	5.90	1	5.90	0	0	1	5.90	神通川南緑地(富山県空港 <sup>ろ</sup> -ツ緑地) 13.2、 北代緑地 5.9
	2	19.30	2	19.10	0	0	2	19.10	
都市緑地	2	18.10	2	15.24	18	11.74	20	26.98	大村、高原、水橋中新町、清流台、住友町、 金屋四区、東ふたば台、上富居、 四方草島企業団地、田中町、神通川左岸広場、 山室荒屋、呉羽南部緑地、松野緑地、 殿様林緑地、上滝公園、婦中神通川緑地公園、 白岩川緑地、西大沢1区緑地、西大沢3区緑地
	2	18.10	2	15.24	18	11.74	20	26.98	
緑道	3	1.67	3	1.67	0	0.00	3	1.67	半俵川緑地 0.83、不二越緑地 0.45、 荒川緑地 0.39
	3	1.67	3	1.67	0	0.00	3	1.67	
合計	170	694.45	161	361.56	982	123.49	1143	485.05	■ は県営を含まず ※面積数値は開設済面積を示す
	176	815.85	168	483.36	982	123.49	1150	606.85	

その他 地域広場 4か所 1.59ha (婦中地域1か所、細入地域2か所、山田地域1か所)

表2 県営公園

令和8年3月31日現在

	種別	計画面積 (ha)	開設面積 (ha)
① 富山県五福公園	(運動)	15.6	15.6
② 富山県岩瀬スポーツ公園	(運動)	20.6	22.1
③ 県庁前公園	(近隣)	1.2	1.2
④ 富山県常願寺川公園	(総合)	14.9	13.9
⑤ 富山県空港スポーツ緑地	(緩衝)	13.4	13.2
⑥ 富山県総合運動公園	(運動)	46.0	46.0
⑦ 富山県富岩運河環水公園	(総合)	9.7	9.8
計		121.4 (ha)	121.8 (ha)

※東中野一丁目公園(街0.43ha)の箇所数は都市計画公園外の公園に含み、面積は近隣公園開設済に計上。

※富山県常願寺川公園の面積は富山市分を計上、全体では計画35.9ha/開設29.4ha。

表3 市民一人当たりの公園緑地面積

	人口 (人)	公園緑地面積 (㎡)	一人当たり公園緑地面積 (㎡/人)
R6年度末	402,337	6,041,400	15.05
R7年度末	400,264	6,068,500	15.16

※市街化区域における一人当たり公園面積：7.83㎡(2,222,300㎡/283,908人)

※地域広場は含まず。

## 7 営繕課

### (1) 主要事業

#### 1) 市有建築物の主な工事概要

工事名称	工事概要		
	工事種別	工事内容	規模
熊野小学校長寿命化改良（その1）工事	改修	外壁塗装・屋上防水 内部改修	1,868 m <sup>2</sup>
山室中学校体育館改築工事	改築	SRC造平屋建て	1,830 m <sup>2</sup>
蛭川公民館改築工事	改築	S造平屋建て	1,300 m <sup>2</sup>
水橋方面団三郷分団器具置場改築工事	改築	S造平屋建て	100 m <sup>2</sup>
市営住宅有沢団地2号棟屋上防水改修工事	改修	屋上防水	340 m <sup>2</sup>
市営住宅長沢団地1号棟外屋上防水改修工事	改修	屋上防水	405 m <sup>2</sup>
市営住宅下赤江団地4号棟南面外壁改修工事	改修	塗装改修	1,200 m <sup>2</sup>
公営住宅下赤江団地高齢者向け改善工事	改修	バリアフリー改修	1戸
富山市保健所本館空調設備改修工事	改修	空調設備改修ほか	7,242 m <sup>2</sup>
富山市野外教育活動センター空調設備改修工事	改修	空調設備改修ほか	分宿棟9棟 +管理棟
富山消防署中分署空調設備改修工事	改修	空調設備改修ほか	1,253 m <sup>2</sup>

S造-----鉄骨造

SRC造---鉄骨鉄筋コンクリート造

## (2) 統計資料

表1 市有建築物工事量の推移

(単位：件・百万円)

区分		年度	令和3年	令和4年	令和5年	令和6年	令和7年
工事種別等	件数	建築	26	26	20	25	17
		設備	8	9	2	8	6
		委託	18	22	26	26	20
		計	52	57	48	59	43
	金額	建築	3,561	3,096	1,860	3,605	2,436
		設備	537	519	134	1,282	483
		委託	177	217	304	316	224
		計	4,275	3,832	2,298	5,203	3,143
建物区分	件数	学校	11	23	10	14	6
		住宅	9	8	9	6	6
		その他	32	26	29	39	31
		計	52	57	48	59	43
	金額	学校	1,299	2,949	1,402	2,176	485
		住宅	140	127	162	76	81
		その他	2,836	756	734	2,951	2,577
		計	4,275	3,832	2,298	5,203	3,143

表2 工事金額別件数の推移（建築・設備工事）

(件) (件)

区分	年度	令和3年	令和4年	令和5年	令和6年	令和7年
500万円未満		2	2	1	1	0
500万円～5,000万円未満		16	20	15	15	10
5,000万円～2億円未満		8	8	4	12	9
2億円以上		8	5	2	5	4
合計		34	35	22	33	23

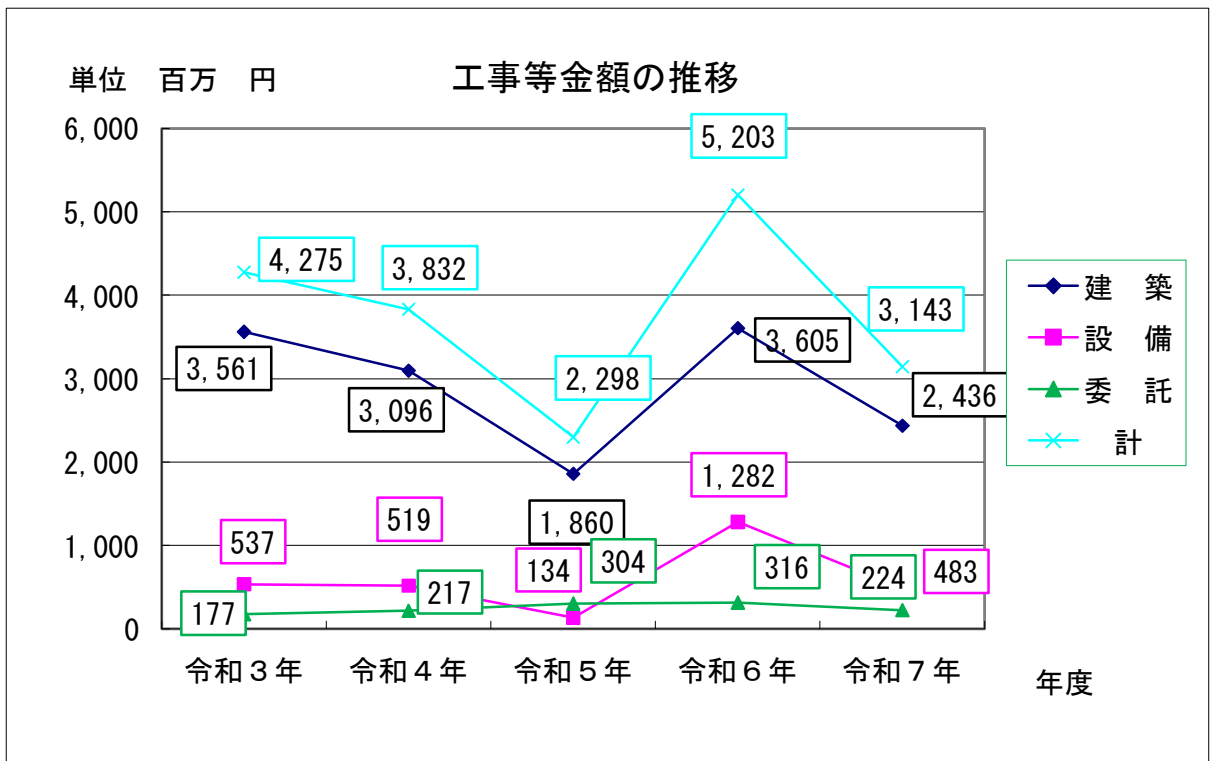
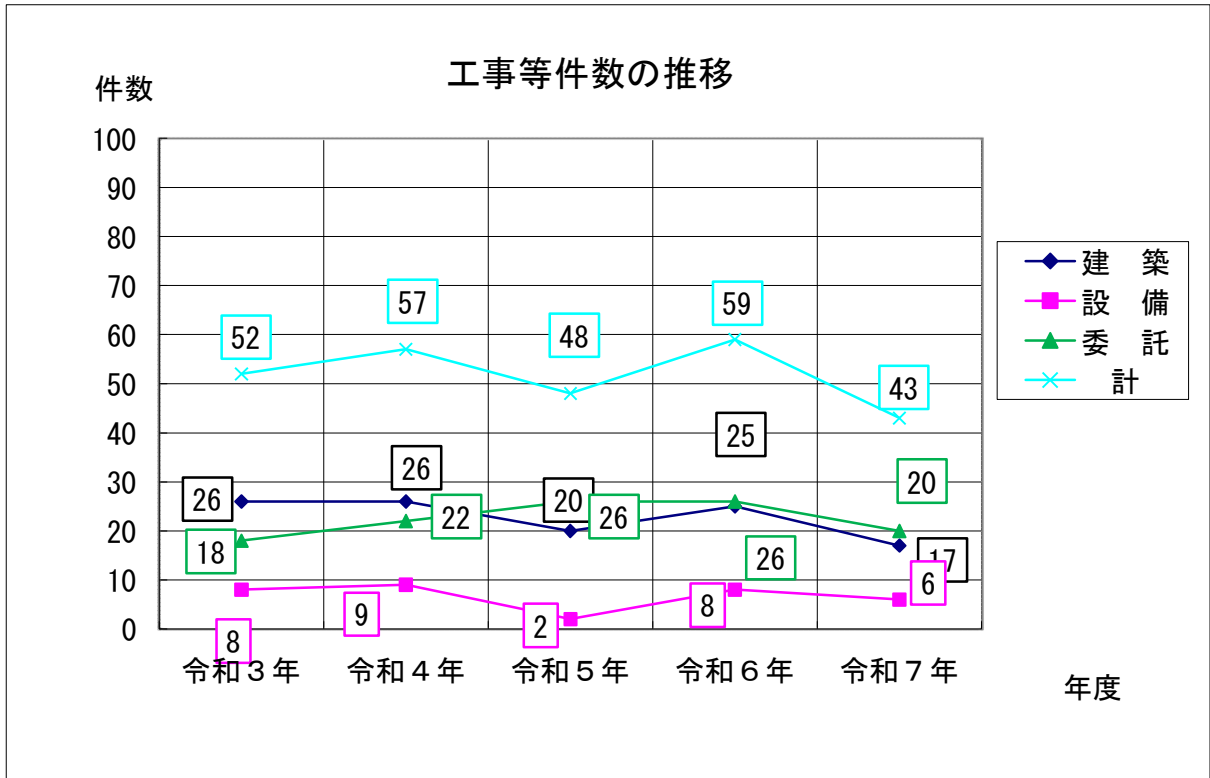
## 令和7年度に完成した主な建築物

山室中学校体育館改築工事	
<p>建築場所 : 富山市 山室 地内</p> <p>構造、階数 : 鉄骨鉄筋コンクリート造 平屋建て</p> <p>延面積 : 1,830㎡</p>	

蜷川公民館改築工事	
<p>建築場所 : 富山市 赤田 地内</p> <p>構造、階数 : 鉄骨造 平屋建て</p> <p>延面積 : 1,300㎡</p>	

水橋方面団三郷分団器具置場改築工事	
<p>建築場所 : 富山市 水橋小路 地内</p> <p>構造、階数 : 鉄骨造 平屋建て</p> <p>延面積 : 100㎡</p>	

図1 市有建設物工事量の推移



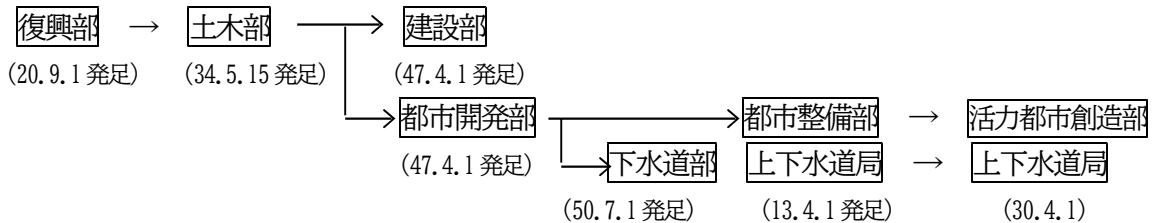
# V その他

## 1 建設部の沿革・変遷

### (1) 建設部の沿革

○建設部は、昭和47年4月1日当時の土木部が建設部と都市開発部に分かれて発足しました。

#### 部の変遷



### (2) 組織の変遷

S47.	4.	1	土木課	維持課	港湾課	住宅課	建築課						
S54.	4.	1	土木課	維持課	港湾課	住宅課	営繕課						
S55.	4.	1	道路課	維持課	河港課	住宅課	営繕課						
H 2.	4.	1	道路課	道路維持課	河港課	住宅課	営繕課	用地課					
H 6.	4.	1	道路課	道路維持課	河川港湾課	住宅課	営繕課	用地課					
H13.	4.	1	道路課	道路維持課	河川港湾課	住宅課	営繕課	公園緑地課	防災対策課				
H15.	4.	1	道路課	道路維持課	河川港湾課	市営住宅課	営繕課	公園緑地課	防災対策課				
(市町村合併) H17.	4.	1	道路課	道路維持課	河川港湾課	市営住宅課	営繕課	公園緑地課	防災対策課				
H24.	4.	1	建設政策課	道路河川整備課	道路河川管理課	公園緑地課	防災対策課	市営住宅課	営繕課				
H28.	4.	1	建設政策課	道路河川整備課	道路河川管理課	橋りょう保全対策室	公園緑地課	防災対策課	市営住宅課	営繕課	土木事務所管理課	土木事務所建設課	
H30.	4.	1	建設政策課	道路河川整備課	道路河川管理課	橋りょう保全対策	公園緑地課	防災対策課	市営住宅課	営繕課	土木事務所管理課	土木事務所建設課	
H31.	4.	1	建設政策課	道路整備課	道路管理課	河川課	橋りょう保全対策	公園緑地課	防災対策課	市営住宅課	営繕課	土木事務所管理課	土木事務所建設課
R 2.	4.	1	建設政策課	道路整備課	道路管理課	河川課	道路構造保全対策課	公園緑地課	防災対策課	市営住宅課	営繕課	土木事務所管理課	土木事務所建設課
R 3.	4.	1	建設政策課	道路整備課	道路河川管理課	河川整備課	道路構造保全対策課	公園緑地課	防災対策課	市営住宅課	営繕課	土木事務所管理課	土木事務所建設課
R 4.	4.	1	建設政策課	道路整備課	道路河川管理課	河川整備課	道路構造保全対策課	公園緑地課	市営住宅課	営繕課	土木事務所管理課	土木事務所建設課	

- R 7. 4. 1 建設政策課 道路整備課 道路河川管理課 河川整備課 道路構造保全対策課 公園緑地課  
市営住宅課 営繕課 土木事務所総務課 土木事務所建設課
- R 8. 4. 1 建設政策課 道路整備課 道路河川管理課 河川整備課 道路構造保全対策課 公園緑地課 営繕課  
土木事務所総務課 土木事務所建設課

- (注) 1 昭和47～55年度まで、工事検査担当が部に所属していました。
- 2 昭和55年度に管理課工事契約係が管財課へ移管となり、昭和56年度には管理課が廃止されました。
- 3 昭和57～平成9年度まで、部門管理が部に所属していましたが、平成10年度に道路課へ移管されました。
- 4 平成13年度から公園緑地課、防災対策課が加わりました。
- 5 平成2～12年度まで用地課、富山市土地開発公社が部に所属していましたが、平成13年度に財務部へ移管されました。
- 6 平成24年度に、道路課、道路維持課、河川港湾課の3課を、計画や占用等の事務を担当する建設政策課、整備を担当する道路河川整備課、管理を担当する道路河川管理課へ再編しました。
- 7 平成28年度組織改正により、橋りょう保全対策室、土木事務所管理課、土木事務所建設課が加わりました。
- 8 平成30年度組織改正により、橋りょう保全対策室が橋りょう保全対策課となりました。
- 9 平成31年度組織改正により、道路河川整備課が道路整備課、道路河川管理課が道路管理課となり、河川課が加わりました。
- 10 令和2年度組織改正により、橋りょう保全対策課が道路構造保全対策課となりました。
- 11 令和3年度組織改正により、道路管理課が道路河川管理課、河川課が河川整備課となりました。
- 12 平成13年度から令和3年度まで、防災対策課が部に所属していましたが、令和4年度に防災危機管理部へ移管されました。
- 13 令和7年度組織改正により、土木事務所管理課が土木事務所総務課となりました。
- 14 昭和47年～令和7年度まで、市営住宅課（住宅課）が部に所属していましたが、令和8年度に活力都市創造部へ移管されました。

### (3)職員数の推移

令和8年度～

(各年4月1日現在)

年	部門(管理)	建設政策課	道路整備課	道路河川管理課	河川整備課	道路構造保全対策課	公園緑地課	ファミリーパーク公社への派遣	営繕課	土木事務所総務課	土木事務所建設課	合計
R8	3 (部長、次長)	8	16	32 (11)	12	15	20 (2)	1	26	8	26 (9)	167 (22)

(注) 1 職員数は、再任用も含む  
2 ( )内は現業職員の数

令和4年度～令和7年度

(各年4月1日現在)

年	部門(管理)	建設政策課	道路整備課	道路河川管理課	河川整備課	道路構造保全対策課	公園緑地課	ファミリーパーク公社への派遣	市営住宅課	営繕課	土木事務所総務課 土木事務所管理課 (H28～R6)	土木事務所建設課	合計
R7	3 (部長、次長)	7	16	32 (10)	13	15	20 (1)	1	8	26	8	26 (8)	175 (19)
R6	3 (部長、次長)	7	18	33 (10)	13	15	20 (2)		8	26	7	28 (8)	178 (20)
R5	3 (部長、次長)	8	15	32 (11)	13	15	21 (3)		8	28	8	28 (8)	179 (22)
R4	5 (部長、理事、次長)	7	16	32 (11)	12	15	21 (3)		8	30	8	29 (8)	183 (22)

(注) 1 職員数は、再任用も含む  
2 ( )内は現業職員の数  
3 令和8年度市営住宅課が活力都市創造部へ移管となる。

平成24年度～令和3年度

(各年4月1日現在)

年	部門(管理)	建設政策課	道路整備課 道路河川整備課 (H24～H30)	道路管理課 道路河川管理課 (H24～H30)	河川課 (R1～)	道路構造保全対策課 (R2～) 種りよう健全対策課 (H30～R1) 種りよう健全対策室 (H28～H29)	公園緑地課	ファミリーパーク公社への派遣	防災対策課	市営住宅課	営繕課	土木事務所管理課	土木事務所建設課	合計	その他(兼務者・派遣等)		
															建設政策課	防災対策課	合計
R3	3 (部長、次長)	10 (1)	16	35 (8)	10	15	19 (1)	0	10 (13)	9	30	8	29 (7)	194	1	13	14
R2	3 (部長、次長)	10 (1)	16	32 (7)	9	15	20 (2)	0	10 (14)	14	27	8	30 (5)	194	1	14	15
R1	4 (部長、建設技術統括監、次長)	12 (1)	16	30 (7)	9	12	19 (1)	0	8 (15)	14	25	8	29 (3)	186	1	15	16
30	4 (部長、建設技術統括監、次長)	14 (1)	22	29 (8)		11	19 (1)	0	8 (2)	14	26	8	28 (1)	183	1	2	3
29	4 (部長、建設技術統括監、次長)	13 (1)	21	29 (9)		10	19 (1)	0	8 (2)	14	25	8	28 (1)	179	1	2	3
28	3 (部長、理事、次長)	14 (1)	21	29 (9)		9	19 (1)	0	8 (1)	14	24	8	28 (1)	177	1	1	2
27	3 (部長、次長)	17 (1)	21	30 (9)			18 (1)	1	8 (1)	13	24			135	1	1	2
26	3 (部長、次長)	15 (1)	21	31 (9)			18 (1)	1	8 (2)	13	24			134	1	2	3
25	3 (部長、次長)	14 (1)	21	29 (10)			18 (2)	2	7 (2)	13	23			130	1	2	3
24	3 (部長、理事、次長)	14 (1)	22	31 (11)			19 (2)	2	7 (5)	13	24			135	1	5	6

(注) 1 職員数は、再任用・再雇用も含む  
2 ( )内は現業職員の数  
3 防災対策課の( )内は消防との兼務者および被災地派遣の人数<外数>(H24年度～H30年度)  
防災対策課の( )内は兼務者および被災地派遣の人数<外数>(R1年度～R3年度)  
4 令和4年度防災対策課が防災危機管理部へ移管となる。

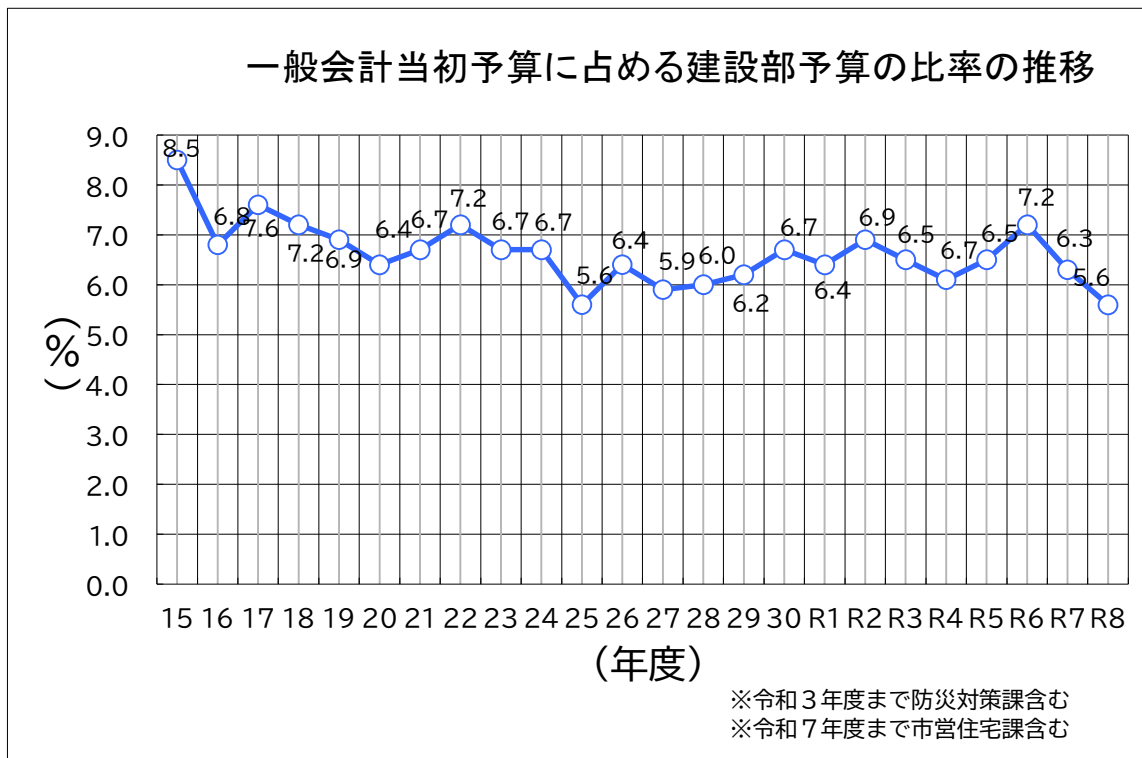
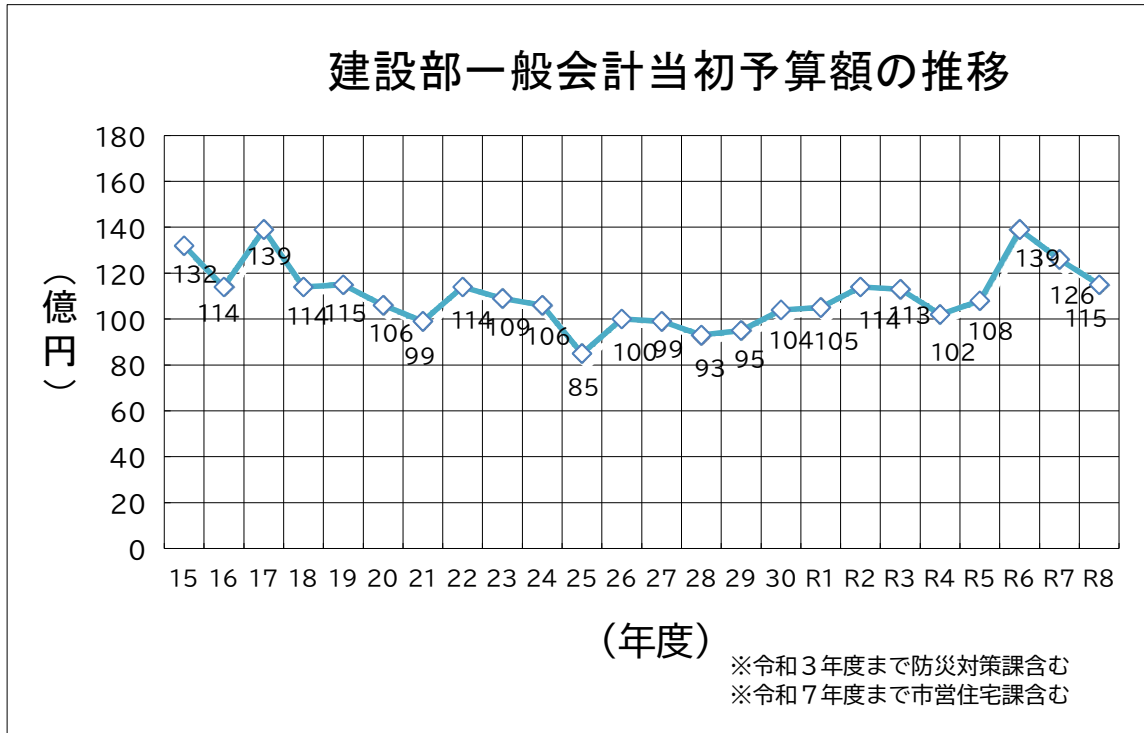
平成17年度～平成23年度

(各年4月1日現在)

年	部門(管理)	道路課	道路維持課	河川港湾課	公園緑地課	ファミリーパーク公社への派遣	防災対策課	市営住宅課	営繕課	合計
23	3 (部長、理事、次長)	25	31 (13)	11 (1)	19 (3)	4	7 (1)	13	25	138
22	3 (部長、次長)	25	30 (13)	11 (1)	19 (3)	3	6 (1)	13	24	134
21	3 (部長、次長)	23	29 (13)	10 (1)	20 (4)	2	6 (1)	13	24	130
20	3 (部長、理事、次長)	23	29 (13)	11 (1)	22 (4)	3	5 (2)	13	23	132
19	3 (部長、理事、次長)	22	29 (13)	11 (1)	20 (4)	3	6 (1)	13	22	129
18	4 (部長、理事、次長)	23	29 (13)	11 (1)	20	3	5 (2)	13	23	131
17	3 (部長、次長)	24	28 (12)	11 (1)	19	4	6 (4)	13	22	130

(注) 1 道路維持課の( )内は現業職員の数  
2 河川港湾課の( )内は船舶給水所職員の数  
3 公園緑地課の( )内は現業職員の数  
4 河川港湾課の( )内は地区センターとの兼務者の人数<外数>(平成13年度分より表示)  
5 防災対策課の( )内は消防との兼務者および被災地派遣の人数<外数>

(4) 予算の推移等



## 2 その他の資料

延長は県告示ベース  
 ( ) : 市域内延長  
 [ ] : 直轄区間延長

表1 河川一覧表

河川名(一級河川)			区間		流路延長	告示
本川	支川	小支川	上流端	下流端	(m)	年月日
常願寺川 (真川を含む)			富山市有峰字真川谷割10番の2地先	海まで	51,670 (県告示延長) [21,500]	T14.4.1 S42.5.25
	小口川		富山市有峰字小口川谷割1番の1地先の祐延貯水池	常願寺川の合流点	16,610	S6.5.1 S42.5.25 S45.4.20
		長尾谷川	富山市中地山字マサワリ地先の小口川第1発電所長尾谷川取水堰堤	小口川への合流点	200	S43.4.8
		深谷川	富山市水須字川原火割1番の15地先の小口川第2発電所深谷川取水堰堤	同	400	S43.4.8
		マッタテ川	富山市水須字外隠治国有林139林班地先の小口川第2発電所マッタテ川取水堰堤	同	1,360	S14.10.28 S42.5.25 S43.4.8
		細尾谷川	富山市水須字外隠治国有林139林班地先の小口川第2発電所細尾谷川取水堰堤	マッタテ川への合流点	100	S43.4.8
		東笠山北谷川	富山市有峰字小口川谷割5番の1地先の小口川第3発電所東笠山北谷川取水堰堤	小口川への合流点	300	S43.4.8
		東笠山南谷川	富山市有峰字小口川谷割5番の1地先の小口川第3発電所東笠山南谷川取水堰堤	同	100	S43.4.8
		祐延北谷川	富山市有峰字小口川谷割8番の1地先の小口川第3発電所祐延北谷川取水堰堤	同	300	S43.4.8
		小口西谷川	富山市小口川谷割3番の1地先	同	700	S43.4.8
	和田川		左岸 富山市有峰字村川谷割6番の1地先 右岸 富山市有峰字村川谷割33番地先	常願寺川への合流点	20,250	S6.5.1 S42.5.25
		ヒノ谷川	富山市小見字西俣割地先の中地山発電所ヒノ谷川取水堰堤	和田川への合流点	200	S43.4.8
		カンパ谷川	富山市亀谷字向山割地先の中地山発電所カンパ谷川取水堰堤	同	50	S43.4.8

河川名(一級河川)			区間		流路延長 (m)	告示 年月日
本川	支川	小支川	上流端	下流端		
		極楽坂南谷川	富山市亀谷字入会山割6番の16地先の亀谷発電所極楽坂南谷川取水堰堤	同	150	S43.4.8
		イタドリ谷川	富山市亀谷字入会山割6番の7地先の亀谷発電所イタドリ谷川取水堰堤	同	50	S43.4.8
		真谷川	富山市亀谷字入会山割4番の2地先の真川発電所上ノ谷川取水堰堤	同	3,100	S43.4.8
		中ノ谷川	富山市亀谷字入会山割4番の1地先の真川発電所上ノ谷川取水堰堤	真谷川への合流点	600	S43.4.8
		大谷川	富山市有峰字村川谷割23番地先	和田川への合流点	1,800	S37.1.16 S42.5.25
		口広谷川	富山市有峰字村川谷割24番地先の貯水池口広谷川取水堰堤	同	800	S43.4.8
		下駄谷川	富山市有峰字村川谷割24番地先の有峰貯水池下駄谷川取水堰堤	同	900	S43.4.8
		東坂森谷川	富山市有峰字村川谷割26番地先の有峰貯水池東坂森谷川取水堰堤	同	1,900	S43.4.8
		白樺谷川	富山市有峰字村川谷割25番地先の有峰貯水池白樺谷川取水堰堤	東坂森谷川への合流点	200	S43.4.8
		白樺小谷川	富山市有峰字村川谷割25番地先の有峰貯水池白樺大谷川取水堰堤	白樺谷川への合流点	100	S43.4.8
		東坂森小谷川	富山市有峰字村川谷割26番地先の有峰貯水池東坂森小谷川取水堰堤	東坂森谷川への合流点	70	S43.4.8
		足谷川	富山市有峰字村川谷割10番地先の小口川第3発電所足谷川取水堰堤	和田川への合流点	3,500	S43.4.8
		猪根谷川	富山市有峰字村川谷割27番地先	同	1,400	S43.4.8

河川名(一級河川)			区間		流路延長 (m)	告示 年月日
本川	支川	小支川	上流端	下流端		
		西谷川	左岸 富山市有峰字村川谷割1番地先 右岸 富山市有峰字川谷割3番地先	同	2,100	S17.10.8 S42.5.25
	牛首谷川		富山市本宮字瀬戸割1番地先の 真川発電所牛首谷川取水堰堤	常願寺川への合流点	5,250	S14.10.28 S42.5.25
	赤萩谷川		富山市本宮字赤萩谷割地先の真川発電所 赤萩谷川取水堰堤	常願寺川への合流点	1,400	S43.4.8
	カラ杉谷川		富山市本宮字カラ杉谷割地先の 真川発電所カラ杉谷川取水堰堤	同	1,500	S43.4.8
	大瀬戸谷川		富山市本宮字瀬戸蔵割地先の 真川発電所大瀬戸谷川取水堰堤	同	1,000	S43.4.8
	サブ谷川		富山市本宮字サブ谷割地先の 真川発電所サブ谷川取水堰堤	同	800	S43.4.8
	湯川		富山市有峰字真川谷割18番地先の 白岩砂防堰堤	同	4,000	S39.3.28 S42.5.25
		湯川 小谷川	富山市有峰字真川谷割地先の 真川発電所湯川小谷川取水堰堤	湯川への合流点	400	S43.4.8
	ホト口谷川		富山市有峰字真川谷割19番地先の 真川発電所ホト口谷川取水堰堤	常願寺川への合流点	400	S43.4.8
	スゴ谷川		富山市有峰字真川谷割21番の2地先	同	2,180	S6.5.1 S42.5.25
	ノモノ原 谷川		富山市有峰字真川谷割14番の乙地先の 有峰貯水池ノモノ原谷川取水堰堤	同	100	S43.4.8
	岩井谷川		富山市有峰字真川谷割14番地先	同	2,510	S6.5.1 S42.5.25
神通川 (宮川を含む)			左岸 岐阜県高山市一之宮町字釜屋敷 6551番地先 右岸 岐阜県高山市一之宮町字カラ谷 6603番地先	海まで	(45,920) [25,200]	M35.3. T6.2.2 S44.3.20

河川名(一級河川)			区 間		流路延長 (m)	告 示 年月日
本 川	支川	小支川	上流端	下流端		
	いたち川		左岸 富山市馬瀬口字築瀬832の4番地先 右岸 富山市西の番字南制1番地先	神通川への合流点	14,880	S6.5.1 S40.11.13 S44.3.20
		赤江川 (宮路川を含む)	左岸 富山市長江一丁目744番2地先 右岸 富山市長江新町三丁目222番地先	いたち川への合流点	2,840	S40.11.13 S44.3.20 H13.4.5
		松川	左岸 富山市西田地方字長割419番地先 右岸 富山市西田地方831番地先	同	2,630	S14.10.28 S44.3.20
		佐野川	富山市布瀬町字上反割317番の5地先	松川への合流点	1,180	S46.3.20 S58.4.5
		冷川	富山市下堀松ノ木割12番の1地先の県道橋	同	3,100	S44.3.20 S47.4.26
		四ツ谷川	左岸 富山市太郎丸字伊地免割136番の6地先 右岸 富山市堀川小泉町字古道割725番の6地先	冷川への合流点	1,740	S47.4.26
		筏川	左岸 富山市石屋字横手割245番地先 右岸 富山市石屋字明神田割96番地先	いたち川への合流点	2,400	S44.3.20
	馬渡川		富山市石坂字深田3689番の2地先県道馬渡橋下流端	神通川への合流点	900	H6.7.25
	古川		左岸 富山市金屋字神田4750番地先 右岸 富山市婦中町安田字高戸割1785番	同	4,200	S44.3.20 S48.4.12
	井田川 (室牧川及び) 大長谷川を含む)		左岸 富山市八尾町切詰字東瀬戸14番地先	同	44,930 [14,800]	S6.5.1 S44.3.20
		田島川	左岸 富山市婦中町下轡田621番地先 右岸 富山市婦中町下轡田627番地先	井田川への合流点	2,550	S46.3.20
		祖母川	富山市羽根字外窪1417番の4地先の県道橋	田島川への合流点	1,000	S48.4.12
		宮島川	左岸 富山市婦中町袋字宿免168番の2地先 右岸 富山市婦中町袋字宿免145番の2地先	井田川への合流点	3,180	S46.3.20 H4.4.10

河川名(一級河川)			区 間		流路延長 (m)	告 示 年月日
本 川	支川	小支川	上流端	下流端		
		坪野川	左岸 富山市婦中町字砂子田685番地先 右岸 富山市婦中町字板倉117番地先	宮島川への合流点	2,250	S47.4.26
		山田川 (百瀬川を含む)	日尾谷の合流点	井田川への合流点	36,600 (36,000)	T5.12.8 S44.3.20
		赤江川	左岸 富山市山田宿坊字上山10番の27 地先 右岸 富山市山田宿坊字上山7番地の 35地先	山田川への合流点	10,500	S38.10.29 S42.3.31 S44.3.20
		峠川	左岸 富山市八尾町水谷字上ノ谷1419 番地先 右岸 富山市八尾町水谷字上ノ谷1397 番地先	赤江川への合流点	7,400	S38.10.29 S44.3.20
		下ノ谷川	左岸 富山市八尾町水谷字下ノ谷957番 地先 右岸 富山市八尾町水谷字又場969番 地先	峠川への合流点	750	S48.4.12
		辺呂川	左岸 富山市婦中町長沢13306番地先 右岸 富山市婦中町長沢13294番地先	山田川への合流点	4,100	S40.11.13 S44.3.20
		湯谷川	左岸 富山市山田中村字湯谷3061番地先 右岸 富山市山田小谷字湯谷977番地先	同	3,550	H元.5.29
		磯川	富山市婦中町下井沢2331番の1地先の 県道橋	井田川への合流点	1,420	S48.4.12
		合場川	左岸 富山市八尾町深谷字野平島1559 番地先 右岸 富山市八尾町深谷字阿原島3939 番地先	同	7,100	S42.3.31 S44.3.20
		峠川放水路	峠川からの分派点	同	760	H2.6.8
		久婦須川 (万波川を含む)	左岸 岐阜県飛騨市宮川町万波字姥ヶ懐 413番1地先 右岸 岐阜県飛騨市宮川町万波字三吉谷 397番1地先	同	17,730 (16,730)	T14.4.1 S44.3.20 S60.4.6
		大亦川	富山市八尾町桐谷字大亦27番の34地先 の大亦川取水堰堤	久婦須川への合流点	400	S44.3.20
		別荘川	左岸 富山市八尾町小井波字西の谷61の 1番地先 右岸 富山市八尾町小井波字アミアケ13 番地先	井田川への合流点	9,200	S39.3.28 S44.3.20

河川名(一級河川)			区間		流路延長	告示
本川	支川	小支川	上流端	下流端	(m)	年月日
		茗ヶ原川	左岸 富山市八尾町茗ヶ島字新屋3577番地先 右岸 富山市八尾町茗ヶ島字新屋3845番地先	別荘川への合流点	4,200	S42.3.21 S44.3.20
		野積川	東又谷の合流点	井田川への合流点	16,470	T14.4.1 S6.5.1 S44.3.20
		仁歩川	左岸 富山市八尾町倉ヶ谷字岸沢890番地先	野積川への合流点	5,800	S44.3.20
		獺師ヶ谷川	富山市八尾町獺師ヶ原字中滝8番地の獺師ヶ谷川取水堰堤	同	700	S44.3.20
		アシ谷川	富山市八尾町獺師ヶ原字足谷49番の甲地先のアシ谷川取水堰堤	同	300	S44.3.20
		忠六谷川	富山市八尾町獺師ヶ原字忠六谷51番地先の忠六谷川取水堰堤	同	30	S44.3.20
		大玉生川	富山市八尾町大玉生字水谷1174番地先の町道橋	井田川への合流点	3,410	S48.4.12
		大足谷川	左岸 富山市八尾町茗ヶ島字向山26番の1地先 右岸 富山市八尾町茗ヶ島字向山25番地の1地先	同	110	S37.1.16 S44.3.20
		谷ノ口	富山市八尾町花房字大崩81番5地先の大長谷第一発電所取水堰	同	1,550	S62.5.21
		野呂谷	富山市八尾町東原字野呂谷25番地先の大長谷第一発電所取水堰	同	100	S62.5.21
		袖ノ谷	左岸 富山市八尾町庵谷字高山6番の44地先 右岸 富山市八尾町庵谷字間瀬戸7番の1地先	同	670	H元.5.29
		杉ヶ谷	富山市八尾町切詰字杉ノ谷5番1地先の大長谷第三発電所取水堰	同	1,170	S62.5.21
		大谷	富山市八尾町切詰字大谷6番1地先の大長谷第三発電所取水堰	同	1,300	S62.5.21

河川名(一級河川)			区間		流路延長	告示
本川	支川	小支川	上流端	下流端	(m)	年月日
	土川		左岸 富山市森田字辻田割313番地先 右岸 富山市森田字三百刈割162番地先	神通川への合流点	6,260	S14.10.28 S44.3.20
		太田川	左岸 富山市善名字沼田割1674番地先 右岸 富山市下番字窪田割812番地先	土川への合流点	7,200	S45.4.20
	熊野川		富山市河内字江崎割地先の上流端を示す標柱	神通川への合流点	26,900 [5,700]	T14.4.1 S44.3.20 H8.5.11
		荒川	左岸 富山市友杉字北浦割1695番地先 右岸 富山市友杉字坊ノ西割1298番地先	熊野川への合流点	1,500	S44.3.20
		樋橋川	富山市福居柳ノ木割91番の1地先の市道橋	同	2,770	S42.3.31 S44.3.20 S46.3.20
		土瀬川	富山市栗山字沢下割601番地先の国道橋	樋橋川への合流点	880	S46.3.20
		大久保川	左岸 富山市東大久保409番地先 右岸 富山市下大久保31番の1地先	熊野川への合流点	1,630	S52.4.18
		急滝川	左岸 富山市万願寺字飛山割1451番地先 右岸 富山市万願寺字飛山割1456番地先	同	2,830	S14.10.28 S44.3.20
		虫谷川	左岸 富山市万願寺字山下1番の9地先 右岸 富山市万願寺字山下2番地先	同	3,300	S35.2.11 S44.3.20
		黒川	左岸 富山市清水字池原233番地先 右岸 富山市清水大双嶺字荒屋敷7番地先	同	7,850	S14.10.28 S44.3.20
		小佐波川	左岸 富山市小佐波字西俣割1579番地先 右岸 富山市小佐波字西俣割574番地先	黒川への合流点	4,400	S45.4.20
		糊ヶ原川	左岸 富山市糊ヶ原字西田割320番地先 右岸 富山市糊ヶ原字西田割319番地先	同	3,500	S45.4.20
		小原川	富山市河内字小屋谷割地先の上流端を示す標柱	熊野川への合流点	300	H8.5.11

河川名(一級河川)			区間		流路延長	告示
本川	支川	小支川	上流端	下流端	(m)	年月日
	西派川		神通川からの分派点	神通川への合流点	2,400 [2,400]	S44.3.20
	長棟川		左岸 富山市長棟字ダンゴ山割3番地先 右岸 富山市長棟字猪83番地先	同	10,400	T14.4.1 S44.3.20
		入ノ谷川	富山市太田薄波字小ヶ坂割72番の2地先の入ノ谷川取水堰堤	長棟川への合流点	200	S44.3.20
		朝月谷川	富山市奥山字川平割1番の2地先の朝月谷川取水堰堤	同	150	S44.3.20
		銀砂谷川	富山市奥山字河平割国有林203林班地先の長棟橋	同	550	S44.3.20
		横谷川	富山市奥山字河平割国有林206林班地先	同	550	S44.3.20

河川名(二級河川)			区間		流路延長 (m)	告示 年月日
本川	支川	小支川	上流端	下流端		
上市川 (上流千石川を含む)			左岸 中新川郡上市町千石字板平地先 右岸 中新川郡上市町千石字滝下3枚滝下流谷川合流点	海まで	24,100 (3,000)	T5.12.8 T14.4.1 S6.5.1
白岩川			左岸 富山県中新川郡立山町城前ツブリ11の2番地先 右岸 富山県中新川郡立山町長小滝1178番地先	海まで	24,580 (6,400)	S5.12.8 S6.5.1 S23.8.31
	下条川		左岸 富山市水橋桜木156番1地先 右岸 富山市水橋桜木203番1地先	白岩川への合流点	2,760	S.47.3.31 H16.2.13
	川原田川		左岸 富山市水橋字沖378番地先 右岸 富山市水橋字沖198番地先	同	3,950	S45.3.31
	小出川		富山県中新川郡上市町上条沖68番地先	同	4,500	S37.3.29 S59.9.11
	石割川		左岸 富山県中新川郡上市町放土ヶ瀬新8番地先 右岸 富山県中新川郡上市町飯坂新字南割228番地先	同	3,600 (2,800)	S43.3.30 S47.3.31
	新堀川		富山市水橋開発282番地先県道橋	同	1,470	S49.3.30
	八幡川		富山県中新川郡立山町上鉾木字泥掛31番の2地先	同	3,050 (100)	S43.3.30 S44.3.31
	細川		左岸 富山県中新川郡舟橋村古海老江東前田296番地先 右岸 富山県中新川郡舟橋村古海老江東前田297番地先	同	3,500 (500)	S40.11.13
古川			富山市八幡58番地の2地先	海まで	2,600	S48.3.31 S59.9.11
新堀川			左岸 富山市二俣字寿田856番地先 右岸 富山市二俣字向田105番地先	放生津湯への合流点	5,980 (500)	S14.10.28
	鍛冶川		左岸 富山市三ノ熊字内山6番地先 右岸 富山市三ノ熊字中山34番地先	新堀川への合流点	7,500	S42.3.31
	新鍛冶川		富山市高木字源梁781の1番地先県道橋	同	3,860 (1,630)	S51.6.30

河川名(準用河川)			区間		流路延長 (m)	告示 年月日
本川	支川	小支川	上流端	下流端		
(準用河川) がめ川			富山市上赤江字東条割1184の2番地先 県道橋	富岩運河 合流点	2,400	S50.1.14
神通川	(準用河川) 馬渡川		富山市五福字大曲沼割5388の3番地先 市道橋	1級河川 馬渡川 合流点	1,320	S50.1.14 (県H6.7.25)
常願寺川	(準用河川) 中川		左岸 富山市新庄字庚申238の2番地先 荏原川合流点	常願寺川 の合流点	3,820	S50.1.14
//	(準用河川) 半俵川		富山市藤木1101番地先市道橋	//	2,100	S50.1.14 H18.12.4
神通川	(準用河川) 蝮川川		富山市蝮川148番地先 (国道41号蝮川小橋)	熊野川 合流点	2,100	S56.1.30
(準用河川) 村川			富山市新屋字西屋敷割6番の2地先	海まで	4,650	S59.2.1 H11.3.23
(準用河川) 神明川			富山市四方荒屋字宮下割2985-1 番地先(旧射水線橋)	海まで	810	S56.1.30
白岩川	(準用河川) 下条川		富山市水橋五郎丸557番地先(八幡水門)	二級河川 下条川 合流点	1,470	S57.1.8 (県H16.2.13)
古川	(準用河川) 古川		富山市田尻1番地先(国道8号上流端)	二級河川 古川 合流点	970	S57.1.8 (県S59.9.11)
新堀川	(準用河川) 新鍛冶川		富山市呉羽町北22番1地先	二級河川 新鍛冶川 合流点	740	S59.2.1 H22.6.10
(準用河川) 下須川			富山市布目3529-1番地先 (市道端上流端)	海まで	1,030	S59.2.1
神通川	(準用河川) 千俵川		富山市上千俵町336番地先(油圧式水門)	土川 合流点	1,540	S61.2.18
(準用河川) 諏訪川			富山市高島字在池割7番の5地先	海まで	3,420	H4.4.10

河川名(準用河川)			区間		流路延長 (m)	告示 年月日
本川	支川	小支川	上流端	下流端		
神通川	(準用河川) 二俣川		富山市月岡町三丁目330番地先	土川 合流点	5,160	H4.4.10 H13.3.27
//	(準用河川) 宮路川		富山市中川原字八幡田割98番の6地先	赤江川 (宮路川を含む) 合流点	2,170	H4.4.10 (県H13.4.5)
//	(準用河川) 大久保川		左岸 富山市上大久保字茶畑割78番地先 右岸 富山市上大久保字下花水割706番 地先	大久保川 合流点	1,980	S51.6.21
//	田島川	(準用河川) 沢田川	富山市婦中町下坂倉20番4地先	田島川 合流点	2,190	H6.4.1 H14.4.1
//	宮島川	(準用河川) 麦島排水路	富山市婦中町笹倉91番1地先	宮島川 合流点	370	H6.4.1
//	古川	(準用河川) 池田川	富山市婦中町小長沢754番地先	古川 合流点	2,970	H6.4.1 R4.4.28
//	赤江川	(準用河川) 後家川	富山市婦中町千里1316番1地先	赤江川 合流点	1,830	H6.4.1
//	(準用河川) 白谷川		富山市東福沢字東福沢816番地先	熊野川 合流点	440	S62.4.1
//	(準用河川) 上滝川		左岸 富山市上野字段割603番地先 大川寺裏分水点地点	熊野川 合流点	1,600	S50.6.19
//	(準用河川) 中滝川		左岸 富山市上野字段割603番地先 大川寺裏分水点地点	上滝川 合流点	1,400	S50.6.19
//	(準用河川) 土川		左岸 富山市八尾町北谷字641番地先 右岸 富山市八尾町城生字鉄砲町山割 21-1番地先	神通川 合流点	2,750	S59.6.1
//	赤江川	(準用河川) 柵尾川	左岸 富山市八尾町新山字桂谷22番地先 右岸 富山市八尾町新山字西谷10番地先	赤江川 合流点	1,500	S59.6.1
//	峠川	(準用河川) 西谷川	左岸 富山市八尾町 国有地 右岸 富山市八尾町上高善寺字高岸629番地先	峠川 合流点	230	S59.6.1

河川名(準用河川)			区間		流路延長 (m)	告示 年月日
本川	支川	小支川	上流端	下流端		
//	赤江川	(準用河川) 中ノ沢谷川	左岸 富山市八尾町妙川寺1604番地先 右岸 富山須八尾町妙川寺字前山3番地先	新田用水 合流点	350	S59.6.1
//	合場川	(準用河川) 立川	左岸 富山市八尾町深谷字京ヶ峯57番地先 右岸 富山市八尾町深谷字源平 地先	合場川 合流点	150	S59.6.1
//	久婦須川	(準用河川) 樫尾川	左岸 富山市八尾町樫尾字地野469-1番地先 右岸 富山市八尾町樫尾字地野395-1番地先	久婦須川 合流点	500	S59.6.1
//	久婦須川	(準用河川) 外面谷川	左岸 富山市八尾町外堀字東谷718番地先 右岸 富山市八尾町外堀字神明48番地先	久婦須川 合流点	1,500	S59.6.1
//	野積川	(準用河川) 谷山川	左岸 富山市八尾町東川倉228番地先 右岸 富山市八尾町東川倉字北谷12-21番地先	野積川 合流点	790	S59.6.1
//	野積川	(準用河川) 桂原谷川	左岸 富山市八尾町西松瀬字掛原13-2番地先 右岸 富山市八尾町西松瀬字下焼山12-7番地先	野積川 合流点	380	S59.6.1
//	仁歩川	(準用河川) 中仁歩川	左岸 富山市八尾町上仁歩字道谷398-2番地先 右岸 富山市八尾町上仁歩字谷口2809番地先	仁歩川 合流点	200	S59.6.1
//	仁歩川	(準用河川) 三ツ松川	左岸 富山市八尾町三ツ松字四十刈1079番地先 右岸 富山市八尾町三ツ松字東山36-7番地先	仁歩川 合流点	600	S59.6.1
//	井田川	(準用河川) 高瀬川	左岸 富山市八尾町高瀬字北畑17番地先 右岸 富山市八尾町高瀬字北畑2-1番地先	井田川 合流点	250	S59.6.1
//	井田川	(準用河川) 明地ヶ谷川	左岸 富山市八尾町島地字中島笠管6-2番地先 右岸 富山市八尾町島地字中島笠管7番地先	井田川 合流点	350	S59.6.1

表2 都市計画公園一覧表

(種別・計画決定年月日順)

種別	番号	都市計画決定公園名	位置	計画決定面積 (ha)	計画決定年月日	告示番号
街区	4	殿町公園	白銀町	0.27	昭和30年3月31日	建告第481号
街区	8	磯部公園	磯部町1丁目	0.98	昭和30年3月31日	建告第481号
街区	14	安田公園	愛宕町1丁目	0.16	昭和30年3月31日	建告第481号
街区	16	清水公園	音羽町2丁目	0.11	昭和30年3月31日	建告第481号
街区	17	星井町北公園	星井町1丁目	0.15	昭和30年3月31日	建告第481号
街区	22	稻荷町公園	稻荷元町2丁目	0.08	昭和30年3月31日	建告第481号
街区	24	南田町公園	南田町2丁目	0.05	昭和30年3月31日	建告第481号
街区	25	平吹町公園	平吹町	0.03	昭和30年3月31日	建告第481号
街区	26	南新町公園	南新町	0.05	昭和30年3月31日	建告第481号
街区	15	館出公園	住吉町1丁目	0.09	昭和33年2月20日	建告第227号
街区	27	藤井町北公園	宝町2丁目	0.04	昭和33年2月20日	建告第227号
街区	2・2・1	八木山公園	八木山	0.58	昭和34年8月13日	建告第1478号
街区	29	神明前公園	千石町6丁目	0.04	昭和36年12月27日	建告第3007号
街区	30	神通町西公園	神通本町1丁目	0.04	昭和36年12月27日	建告第3007号
街区	31	新町公園	舟橋今町	0.05	昭和36年12月27日	建告第3007号
街区	32	館出北公園	館出町1丁目	0.06	昭和36年12月27日	建告第3007号
街区	33	清水西公園	東町3丁目	0.08	昭和36年12月27日	建告第3007号
街区	35	清水東公園	清水中町	0.08	昭和37年11月16日	建告第2896号
街区	36	稻荷町駅前公園	稻荷元町2丁目	0.15	昭和37年11月16日	建告第2896号
街区	37	大泉町公園	辰巳町2丁目	0.04	昭和37年11月16日	建告第2896号
街区	34	田双公園	田中町四丁目	0.21	昭和37年11月22日	建告第2925号
街区	38	高原公園	高原本町	0.20	昭和38年8月16日	建告第2060号
街区	40	永楽町公園	奥田寿町	0.28	昭和40年9月9日	建告第2633号
街区	41	館出東公園	栄町1丁目	0.15	昭和41年10月24日	建告第3559号
街区	42	大泉中部公園	大泉本町1丁目	0.23	昭和41年10月24日	建告第3559号
街区	43	公文名公園	西公文名町	0.26	昭和42年1月24日	建告第157号
街区	45	不二越東公園	石金	0.12	昭和42年6月28日	建告第1865号
街区	46	大泉西公園	堀川小泉1丁目	0.22	昭和42年6月28日	建告第1865号
街区	47	大泉北公園	西大泉	0.18	昭和42年9月13日	建告第2942号
街区	48	城村公園	城ヶ丘	0.12	昭和42年9月13日	建告第2942号
街区	49	草島公園	草島	0.13	昭和42年9月13日	建告第2942号
街区	50	中島公園	下新北町	0.30	昭和43年12月25日	建告第3729号
街区	51	大広田公園	田畑	0.10	昭和43年12月25日	建告第3729号
街区	52	旭町公園	旭町	0.10	昭和43年12月25日	建告第3729号
街区	54	大泉東公園	大泉町2丁目	0.10	昭和43年12月25日	建告第3729号
街区	55	新堀町公園	新堀町	0.10	昭和43年12月25日	建告第3729号
街区	56	辰尾公園	辰尾新町	0.10	昭和43年12月25日	建告第3729号
街区	2・2・2	坂本公園	坂本	0.70	昭和43年12月25日	建告第3727号
街区	57	牛島本町公園	牛島二丁目	0.70	昭和44年3月31日	建告第801号
街区	58	牛島北公園	牛島本町1丁目	0.16	昭和44年3月31日	建告第801号
街区	21	西中野公園	西中野	0.18	昭和44年5月20日	建告第2694号
街区	2・2・75	於保多公園	於保多町	0.14	昭和45年3月20日	市告第12号
街区	2・2・77	向新庄公園	向新庄第1	0.10	昭和45年3月20日	市告第12号
街区	2・2・78	藤塚公園	月岡町7丁目	0.10	昭和45年3月20日	市告第12号
街区	2・2・80	五福二区公園	五福6区	0.12	昭和45年3月20日	市告第12号
街区	2・2・82	那智町東公園	海岸通り	0.11	昭和45年9月1日	市告第37号
街区	2・2・83	綾田公園	綾田町	0.13	昭和45年9月1日	市告第37号
街区	2・2・84	本郷公園	本郷町4区	0.07	昭和45年9月1日	市告第37号

種別	番号	都市計画決定公園名	位置	計画決定 面積 (h a)	計画決定年月日	告示番号
街区	2・2・85	熊野公園	若竹町2丁目	0.18	昭和45年9月1日	市告第37号
街区	2・2・86	追分茶屋公園	追分茶屋	0.14	昭和45年9月1日	市告第37号
街区	2・2・87	四方公園	四方	0.13	昭和45年9月1日	市告第37号
街区	2・2・3	新宮公園	下大久保	0.15	昭和45年9月3日	町告第6号
街区	2・2・88	岩瀬西の宮公園	岩瀬神明町	0.10	昭和45年12月10日	市告第58号
街区	2・2・89	黒瀬公園	黒瀬	0.16	昭和45年12月10日	市告第58号
街区	2・2・91	大泉南公園	大泉本町2丁目	0.23	昭和46年10月4日	市告第79号
街区	2・2・92	水橋荒町公園	水橋荒町	0.10	昭和46年10月4日	市告第79号
街区	2・2・93	呉羽駅前公園	呉羽町	0.10	昭和46年12月27日	市告第94号
街区	2・2・94	開発公園	月見町5丁目	0.30	昭和46年12月27日	市告第94号
街区	2・2・95	富田南公園	呉羽町	0.13	昭和47年8月25日	市告第73号
街区	2・2・96	石坂公園	石坂	0.13	昭和47年8月25日	市告第73号
街区	2・2・97	中島団地公園	中島4丁目	0.10	昭和48年2月5日	市告第5号
街区	2・2・98	常盤台公園	荒川	0.56	昭和48年2月5日	市告第5号
街区	2・2・272	田中公園	田中町	0.14	昭和48年8月23日	市告第66号
街区	2・2・273	大江干公園	大江干	0.21	昭和48年8月23日	市告第66号
街区	2・2・275	犬島公園	犬島すずかけ台	0.15	昭和48年12月20日	県告第1216号
街区	2・2・276	高園町公園	高園町1区	0.15	昭和49年3月8日	市告第19号
街区	2・2・278	荒川公園	荒川東部	0.12	昭和49年9月14日	市告第80号
街区	2・2・280	上堀公園	堀	0.14	昭和49年9月14日	市告第80号
街区	2・2・261	掛尾町公園	掛尾町	0.10	昭和50年11月6日	市告第115号
街区	2・2・262	松若町公園	松若町	0.09	昭和50年11月6日	市告第115号
街区	2・2・4	春日児童公園	春日	0.80	昭和51年4月2日	町告第8号
街区	2・2・210	花園町2丁目公園	花園町2丁目	0.12	昭和51年4月9日	市告第45号
街区	2・2・263	花園町3丁目公園	花園町3丁目	0.19	昭和51年4月9日	市告第45号
街区	2・2・264	長柄町2丁目公園	長柄町2丁目	0.07	昭和51年4月9日	市告第45号
街区	2・2・265	北代公園	北代	0.10	昭和51年11月12日	市告第114号
街区	2・2・266	向陽台公園	太田向陽台	0.14	昭和51年11月12日	市告第114号
街区	2・2・267	中川原公園	中川原	0.15	昭和51年11月12日	市告第114号
街区	2・2・268	蓮町住吉公園	蓮町住吉町	0.09	昭和52年9月13日	市告第90号
街区	2・2・269	富浦町公園	富浦町	0.28	昭和52年9月13日	市告第90号
街区	2・2・270	城川原公園	城川原	0.10	昭和52年9月13日	市告第90号
街区	2・2・271	上袋公園	上袋	0.29	昭和52年9月13日	市告第90号
街区	2・2・282	打出公園	打出	0.11	昭和52年9月13日	市告第90号
街区	2・2・283	野口公園	野口	0.07	昭和52年9月13日	市告第90号
街区	2・2・284	飯野新屋公園	新屋	0.22	昭和52年9月13日	市告第90号
街区	2・2・285	五福4区公園	五福4区	0.15	昭和53年2月8日	市告第17号
街区	2・2・286	町村公園	町村	0.17	昭和53年2月8日	市告第17号
街区	2・2・287	岩瀬大町公園	岩瀬大町	0.10	昭和53年3月22日	市告第50号
街区	2・2・274	高屋敷公園	高屋敷	0.17	昭和53年11月29日	市告第163号
街区	2・2・288	大町1区南部公園	大町1区南部	0.20	昭和53年11月29日	市告第163号
街区	2・2・289	中島5丁目公園	中島5丁目	0.14	昭和53年11月29日	市告第163号
街区	2・2・290	山室南台東公園	山室	0.16	昭和53年11月29日	市告第163号
街区	2・2・291	朝菜町6丁目公園	朝菜町6丁目	0.10	昭和53年11月29日	市告第163号
街区	2・2・292	五福二区公園	五福2区	0.15	昭和54年2月16日	市告第18号
街区	2・2・293	奥田双葉町公園	奥田町	0.16	昭和54年10月2日	市告第134号
街区	2・2・294	田刈屋公園	田刈屋	0.19	昭和56年2月3日	市告第15号
街区	2・2・295	本郷町中部公園	本郷町5区	0.17	昭和56年2月3日	市告第15号
街区	2・2・296	大町西公園	大町1区南部	0.16	昭和56年2月3日	市告第15号
街区	2・2・298	藤の木公園	藤の木	0.38	昭和56年2月3日	市告第15号

種別	番号	都市計画決定公園名	位置	計画決定 面積 (ha)	計画決定年月日	告示番号
街区	2・2・299	高屋敷南公園	高屋敷	0.28	昭和56年2月3日	市告第15号
街区	2・2・300	金泉寺公園	金泉寺	0.23	昭和56年2月3日	市告第15号
街区	2・2・301	朝菜町1丁目公園	朝菜町1丁目	0.14	昭和56年2月3日	市告第15号
街区	2・2・302	月岡東緑町中央公園	月岡東緑町4丁目	0.59	昭和56年5月13日	市告第78号
街区	2・2・303	月岡東緑町公園	月岡東緑町2丁目	0.19	昭和56年5月13日	市告第78号
街区	2・2・601	速星公園	婦中町速星地内	0.18	昭和57年3月3日	町告第3号
街区	2・2・76	新庄新町公園	新庄新町	0.11	昭和58年11月16日	市告第192号
街区	2・2・304	下堀公園	下堀	0.22	昭和59年12月6日	市告第205号
街区	2・2・5	石戸公園	八尾町石戸	0.22	昭和60年6月29日	町告第41号
街区	2・2・6	福島2号児童公園	八尾町福島	0.59	昭和60年6月29日	町告第41号
街区	2・2・7	福島3号児童公園	八尾町福島	0.15	昭和60年6月29日	町告第41号
街区	2・2・8	福島4号児童公園	八尾町福島	0.15	昭和60年6月29日	町告第41号
街区	2・2・306	山室荒屋公園	山室荒屋	0.20	昭和60年11月28日	市告第225号
街区	2・2・277	水橋館町公園	水橋中村町	0.14	昭和61年10月21日	市告第174号
街区	2・2・281	大町公園	大町2区	0.16	昭和61年10月21日	市告第174号
街区	2・2・279	秋吉公園	秋吉	0.25	平成7年7月7日	市告第181号
街区	2・2・297	中川原新町公園	中川原新町	0.25	平成7年7月7日	市告第181号
街区	2・2・216	不二越町6丁目公園	不二越町6丁目	0.12	平成7年7月7日	市告第181号
街区	2・2・315	下富居北公園	下富居一丁目	0.20	平成14年1月10日	市告第4号
街区	2・2・260	安野屋町1丁目公園	安野屋町1丁目	0.11	平成16年4月7日	市告第117号
街区	2・2・201	白岩川公園	水橋島等	0.34	平成24年5月1日	市告第192号
街区	2・2・202	星井町公園	中野新町2丁目	0.61	平成31年4月9日	市告第130号
街区	2・2・203	西公文名公園	雄山町	0.05	平成31年4月9日	市告第130号
街区	2・2・311	長江4丁目公園	長江4丁目	0.18	令和2年3月9日	市告第94号
街区	2・2・215	東石金町公園	石金	0.21	令和6年11月28日	市告第440号
近隣	02	県庁前公園	新総曲輪	1.20	昭和40年9月9日	建告第2633号
近隣	61	下富居公園	下富居	3.40	昭和44年5月20日	建告第2694号
近隣	074	水橋東公園	水橋町	2.90	昭和44年5月20日	建告第2694号
近隣	3・3・1	大沢野公園	坂本	3.30	昭和46年9月23日	県告第1005号
近隣	3・3・218	米田公園	米田	1.40	昭和48年12月20日	県告第1216号
近隣	3・3・62	中島北公園	中島3丁目	1.70	昭和50年10月31日	県告第1224号
近隣	3・3・219	城南公園	西中野町1丁目	2.90	昭和54年3月1日	県告第200号
近隣	3・3・71	太郎丸公園	太郎丸	1.80	昭和54年9月22日	県告第1153号
近隣	3・3・66	上富居公園	上富居	2.00	昭和56年5月14日	県告第502号
近隣	3・2・312	牛島公園	牛島本町・明輪町	0.90	平成1年4月12日	市告第82号
近隣	3・3・313	城川原公園	城川原一丁目・豊島町	2.10	平成4年4月9日	市告第95号
近隣	3・3・314	石金公園	石金一丁目	1.10	平成6年2月24日	市告第53号
近隣	3・3・213	天正寺公園	天正寺	2.90	平成7年7月7日	市告第181号
近隣	3・3・211	森公園	森二丁目・字吉内割	2.00	平成14年12月24日	市告第298号
近隣	3・3・315	和合公園	四方	2.00	平成16年3月2日	市告第57号
近隣	3・3・201	東中野公園	東中野町一丁目・三丁目	2.40	令和2年3月9日	市告第94号
近隣	3・3・202	布瀬公園	布瀬町一丁目	1.60	令和2年3月9日	市告第94号
近隣	3・3・203	奥田公園	奥田町字弥右工門田割	1.60	令和2年3月9日	市告第94号
近隣	3・3・204	朝菜町公園	堀川町字鳥ノ木割	1.60	令和2年3月9日	市告第94号
近隣	3・3・2	春日公園	春日・春日字大林割・長走・笹津	1.80	令和2年3月9日	市告第95号
近隣	3・3・205	粟島公園	粟島	2.10	令和3年3月17日	市告第104号
地区	5・4・72	布瀬南公園	黒瀬・二口	4.70	昭和48年12月20日	建告第1215号
地区	4・4・1	八尾西山公園	八尾町保内	7.70	平成2年4月18日	県告第303号
地区	4・4・202	長江公園	経堂・田中・荒川	7.80	平成6年12月7日	県告第776号
地区	4・3・201	五福山水苑	五福	3.50	平成10年12月11日	市告第288号

種別	番号	都市計画決定公園名	位置	計画決定 面積 (ha)	計画決定年月日	告示番号
地区	4・4・601	婦中羽根ピースフル公園	婦中町羽根地内	4.73	平成11年3月25日	町告第45号
地区	4・4・205	馬場記念公園	蓮町	5.00	平成14年5月17日	市告第122号
地区	4・4・206	水橋西公園	水橋辻ヶ堂	4.60	平成15年3月13日	市告第73号
地区	4・4・201	山室2区公園	山室	5.80	令和3年3月17日	市告第104号
総合	1	城址公園	本丸	6.34	昭和36年12月27日	建告第3007号
総合	5・5・1	大川寺公園	大山上野	15.40	昭和33年3月31日	建告第939号
総合	5・5・2	城ヶ山公園	八尾町大字八尾町字城ヶ山	15.30	昭和54年6月7日	県告第647号
総合	5・5・204	富山南総合公園	友杉・任海	15.80	昭和57年2月27日	県告第180号
総合	5・4・309	カナルパーク	湊入船町・木場町	9.70	平成1年2月14日	県告第94号
総合	5・6・205	呉羽山公園	安養坊他	114.00	平成5年4月28日	県告第343号
総合	5・5・203	稲荷公園	綾田	13.20	平成13年3月2日	県告第94号
総合	5・7・201	城山公園	五福他	324.70	令和2年12月2日	市告第457号
運動	201	神通川緑地	安野屋・磯部町地先	14.00	昭和48年7月21日	県告第671号
運動	6・5・1	大沢野運動公園	八木山	14.40	昭和57年3月9日	県告第228号
運動	6・5・305	富山県五福公園	五福	15.60	昭和61年1月17日	県告第29号
運動	6・5・202	富山県岩瀬緑地公園	森	20.60	昭和61年12月25日	県告第1874号
運動	6・5・308	富山県総合運動公園	新保・任海・吉倉他	46.00	昭和63年1月13日	県告第25号
特殊	11	いたち川公園	今木町～大泉	1.80	昭和44年5月20日	建告第2694号
特殊	7・3・10	赤江川公園	稲荷町～奥田	2.50	昭和58年11月10日	県告第1093号
特殊	7・3・307	松川公園	牛島町～磯部町	2.50	平成16年4月7日	市告第117号
都市緑地	1	殿様林緑地	馬瀬口地先	15.10	昭和54年7月10日	県告第810号
都市緑地	101	富山県常願寺川緑地	水橋常願寺他	14.90	昭和62年11月13日	県告第1160号
都市緑地	601	婦中神通川緑地公園	婦中町上轡田塚原地内	3.00	昭和61年6月17日	県告第959号
緩衝緑地	208	神通川南緑地	秋ヶ島・経田・塚原	13.40	昭和62年11月18日	県告第1202号
緩衝緑地	210	北代緑地	北代・北代新・長岡	5.90	平成13年9月17日	市告第240号
緑道	206	半俵川緑地	向新庄	0.83	昭和51年11月12日	市告第115号
緑道	207	不二越緑地	石金	0.45	昭和55年1月9日	市告第5号
緑道	209	荒川緑地	荒川	0.39	平成7年10月12日	市告第261号
墓園	1	西の番霊園	西の番	17.00	昭和63年4月8日	市告第74号

表3 建設部車両一覧表

(令和8年4月1日現在)

所属	台数	車種	排気量又は積載量	導入年度	備考
建設政策課	2	ステーションワゴン	2,000	2018	トヨタ
		糞尿車	650	2017	スズキ
道路整備課	2	バン	1,320	2018	トヨタ
		ステーションワゴン	1,490	2018	トヨタ
道路河川管理課	36	ライトバン	650	2010	スズキ
		道路パトロール車	3,200	2018	三菱
		道路パトロール車	2,690	2005	トヨタ
		小型ダンプトラック	2,990	2018	いすゞ
		中型ダンプトラック	2.0(t)	2012	日野
		中型ダンプトラック	2.1(t)	2018	いすゞ
		クレーン付ダンプトラック	2.0(t)	2008	日野
		クレーン車	3.50(t)	1993	日野
		除雪トラック	6.75(t)	1989	いすゞ
		除雪グレーダ	11,040	1991	小松
		除雪グレーダ	11,040	1993	小松
		除雪グレーダ	6,490	1984	小松
		除雪グレーダ	11,140	1987	三菱
		除雪グレーダ	6,910	1988	三菱
		除雪グレーダ	11,140	1990	三菱
		除雪ドーザ	5,210	1986	キャタピラー
		除雪ドーザ	6,480	1990	川崎
		スノーローダ	3,260	2018	小松
		スノーローダ	1,490	2009	TCM
		スノーローダ	1,487	1986	TCM
		スノーローダ	1,470	1998	ゼノア
		ロータリー除雪車	10,300	1985	新潟
		ロータリー除雪車	11,670	1992	ニッセキ
		ロータリー除雪車	4,430	1990	HK
		ロータリー除雪車	2,197	2002	クボタ
		ロータリー除雪車	2,197	2002	クボタ
		ロータリー除雪車	6,370	2003	HK
		ロータリー除雪車	6,370	2003	HK
		ロータリー除雪車	6,370	2004	TCM
		ロータリー除雪車	6,370	2004	TCM
		ロータリー除雪車	4,000	2005	新潟
		ロータリー除雪車	4,000	2005	新潟
		ロータリー除雪車	6,370	2006	TCM
凍結防止剤散布車	3.00(t)	2014	日野		
凍結防止剤散布車	4.80(t)	2024	いすゞ		
小型除雪機(ハンド式)	13PS	1992	フジイ		
河川整備課	7	バン	1,490	2018	トヨタ
		ワゴン	1,790	2011	三菱
		ポンプ車	2.00(t)	2005	いすゞ
		ポンプ車	2.00(t)	2005	いすゞ
		ポンプ車	4.00(t)	2007	日野
		ポンプ車	4.00(t)	2009	日野
		ポンプ車	4.00(t)	2011	日野
道路構造保全対策課	2	バン	1,500	2010	トヨタ
		道路パトロール車	2,990	2005	トヨタ
公園緑地課	7	ライトバン	1,490	2012	トヨタ
		ステーションワゴン	1,490	2016	トヨタ
		バン	1,490	2020	日産
		バン	1,490	2023	マツダ
		キャブオーバー	2,950	2024	日野
		ダンプ	4,890	2001	トヨタ
		ダンプ	4,890	2003	トヨタ
営繕課	5	ライトバン	1,300	2008	トヨタ
		ライトバン	1,300	2009	トヨタ
		ステーションワゴン	1,500	2017	トヨタ
		ライトバン	1,500	2012	トヨタ
		ステーションワゴン	1,500	2019	トヨタ



所属	台数	車種	排気量又は積載量	導入年度	備考
土木事務所建設課	152	除雪ドーザ	12t	1986	川崎
		除雪ドーザ	11t	1990	小松
		除雪ドーザ	14t	1995	CAT
		除雪ドーザ	14t	1995	CAT
		除雪ドーザ	15t	1985	CAT
		除雪ドーザ	11t	2003	CAT
		除雪ドーザ	11t	1996	CAT
		除雪ドーザ	11t	2002	小松
		除雪ドーザ	11t	2008	小松
		除雪ドーザ	9t	1988	TCM
		除雪ドーザ	8t	1994	小松
		除雪ドーザ	11t	1998	コベルコ
		除雪ドーザ	11t	2001	CAT
		除雪ドーザ	13t	1995	CAT
		除雪ドーザ	8t	1991	川崎
		除雪ドーザ	5t	1991	TCM
		除雪ドーザ	16t	1995	小松
		除雪ドーザ	16t	1998	小松
		除雪ドーザ	13t	2004	小松
		除雪ドーザ	13t	2005	小松
		除雪ドーザ	8t	1996	小松
		除雪ドーザ	8t	2001	小松
		除雪ドーザ	8t	2004	川崎
		除雪トラック	7t	1999	日野
		除雪トラック	7t	2009	日野
		凍結防止剤散布車	3t	2013	日野
		凍結防止剤散布車	3t	2025	日野
		ロータリー除雪車	175ps	1984	新潟鉄工
		ロータリー除雪車	130ps	2007	日本除雪
		ロータリー除雪車	250ps	2002	日本除雪
		ロータリー除雪車	80ps	1990	日本除雪
		ロータリー除雪車	300ps	2015	日本除雪
		ロータリー除雪車	80ps	1988	日本除雪
		ロータリー除雪車	175ps	1988	新潟鉄工
		ロータリー除雪車	300ps	1997	新潟鉄工
		ロータリー除雪車	250ps	1993	日本除雪
		ロータリー除雪車	250ps	2012	新潟鉄工
		ロータリー除雪車	40ps	1990	新潟鉄工
		ロータリー除雪車	40ps	1998	新潟鉄工
		小型除雪機(ハンド式)	12ps	2004	小松
		小型除雪機(ハンド式)	13ps	2006	小松
		小型除雪機(ハンド式)	22ps	1998	小松
		小型除雪機(ハンド式)	22ps	1999	小松
		小型除雪機(ハンド式)	11ps	2022	ヤマハ
		小型除雪機(ハンド式)	15ps	2006	イセキ
		小型除雪機(ハンド式)	23ps	2002	イセキ
		小型除雪機(ハンド式)	23ps	2002	イセキ
		小型除雪機(ハンド式)	23ps	2004	イセキ
		小型除雪機(ハンド式)	25ps	2007	イセキ
		小型除雪機(ハンド式)	25ps	2008	イセキ
		小型除雪機(ハンド式)	25ps	2009	イセキ
		小型除雪機(ハンド式)	25ps	2003	イセキ
小型除雪機(ハンド式)	31ps	1997	フジイ		
小型除雪機(ハンド式)	23ps	2004	三菱		
小型除雪機(ハンド式)	23ps	2005	三菱		
小型除雪機(ハンド式)	25ps	2004	三菱		
小型除雪機(ハンド式)	31ps	1999	ヤンマー		
小型除雪機(ハンド式)	31ps	1999	ヤンマー		
小型除雪機(ハンド式)	31ps	1997	フジイ		
小型除雪機(ハンド式)	23ps	2003	イセキ		
小型除雪機(ハンド式)	25ps	2023	ヤナセ		

所属	台数	車種	排気量又は積載量	導入年度	備考
土木事務所建設課	152	小型除雪機(ハンド式)	22ps	2019	和同
		小型除雪機(ハンド式)	30ps	2004	ヤンマー
		小型除雪機(ハンド式)	30ps	2004	ヤンマー
		小型除雪機(ハンド式)	40ps	2003	ヤナセ
		小型除雪機(ハンド式)	6.8ps	1999	クボタ
		小型除雪機(ハンド式)	7.5ps	1998	クボタ
		小型除雪機(ハンド式)	22ps	2021	和同
		小型除雪機(ハンド式)	7.5ps	1998	クボタ
		小型除雪機(ハンド式)	7.5ps	1998	クボタ
		小型除雪機(ハンド式)	30ps	2004	ヤンマー
		小型除雪機(ハンド式)	30ps	2004	ヤンマー
		小型除雪機(ハンド式)	7.5ps	1998	クボタ
		小型除雪機(ハンド式)	22ps	2020	和同
		小型除雪機(ハンド式)	40ps	2006	タカキタ
		小型除雪機(ハンド式)	22ps	1994	小松
		小型除雪機(ハンド式)	22ps	2014	本田
		小型除雪機(ハンド式)	20ps	2007	本田
		小型除雪機(ハンド式)	22ps	1991	三菱
		小型除雪機(ハンド式)	28ps	2001	三菱
		小型除雪機(ハンド式)	18ps	2006	三菱
		小型除雪機(ハンド式)	22ps	1996	三菱
		小型除雪機(ハンド式)	22ps	1996	三菱
		小型除雪機(ハンド式)	9ps	1999	三菱
		小型除雪機(ハンド式)	19ps	1999	三菱
		小型除雪機(ハンド式)	20ps	2008	和同
		小型除雪機(ハンド式)	20ps	2008	和同
		小型除雪機(ハンド式)	20ps	2009	和同
		小型除雪機(ハンド式)	20ps	2009	和同
		小型除雪機(ハンド式)	22ps	2013	和同
		小型除雪機(ハンド式)	22ps	2024	和同
小型除雪機(ハンド式)	22ps	2025	和同		

表4 各種同盟会・関係団体一覧表

令和8年6月現在

名称	設立年	会長	事務局	関係市町村等	本市の役職		所管課	
					市長	副市長		
道路関係								
1	富山県国道等道路事業促進協議会	平成24年 (統合)	富山市長	富山市	富山県内全15市町村	会長		建設政策課
2	富山高山連絡道路(国道41号)整備促進期成同盟会	平成5年	富山市長	富山市	富山市、滑川市、上市町、立山町、舟橋村、高山市、飛騨市	会長		建設政策課
3	富山外郭環状道路整備促進期成同盟会	平成10年	富山市長	富山市	富山市、射水市、滑川市、舟橋村、上市町、立山町	会長		建設政策課
4	北陸国道協議会	平成2年	新潟県 村上市長	新潟県 村上市	富山県内13市町 石川県内15市町 新潟県内24市町村	副会長		建設政策課
5	国道415号整備促進期成同盟会	昭和57年	高岡市長	高岡市	富山市、高岡市、氷見市、射水市、羽咋市	副会長		建設政策課
6	国道360号改修促進期成同盟会	昭和49年 (昭和63年 加入)	岐阜県 飛騨市長	岐阜県 飛騨市	富山市、高山市、白川村、飛騨市	副会長		建設政策課
7	綾田北代線建設促進期成同盟会	昭和51年	富山県議会 議員 五十嵐 務	富山市	富山市			建設政策課
8	主要地方道富山上市線整備促進期成同盟会	昭和59年	上市町長	上市町	富山市、上市町、舟橋村	副会長		建設政策課
9	富山立山線建設促進期成同盟会	昭和59年	立山町長	立山町	富山市、立山町、上市町、舟橋村	副会長		建設政策課
10	中部縦貫・北陸関東広域道路建設促進同盟会	平成15年	福井県知事	福井県	富山県及び6市 石川県及び10市町 福井県及び4市町 長野県及び8市町 岐阜県及び5市町 山梨県	理事		建設政策課
11	富山県道路整備促進協会	昭和37年	黒部市長	富山県	富山県内全15市町村	常務理事		建設政策課
12	道路整備促進期成同盟会 富山県協議会	昭和55年	黒部市長	富山県	富山県内全15市町村	監事		建設政策課
13	富山土木協会	平成3年	富山市 建設部長	富山県	富山市			建設政策課
14	中新川郡公共土木事業協議会	平成4年	立山町 副町長	立山町	富山市、立山町、上市町、舟橋村			建設政策課
15	日本道路協会	昭和22年	徳山 日出男	同協会	富山県内全15市町村等			建設政策課
16	国道359号改修促進期成同盟会	昭和43年	小矢部市長	小矢部市	富山市、砺波市、小矢部市、金沢市	副会長		土木事務所 総務課

令和8年6月現在

名称	設立年	会長	事務局	関係市町村等	本市の役職		所管課
					市長	副市長	
17 主要地方道富山上滝立山線建設促進期成同盟会	昭和51年	富山県議会議員 井上 学	富山市	富山市		顧問	土木事務所 総務課
18 国道472号整備促進期成同盟会	平成4年	富山市長	富山市	富山市、射水市		会長 副会長	土木事務所 総務課
19 主要地方道富山八尾線整備促進期成同盟会	平成10年	富山県議会議員 立村 好司	富山市	富山市		顧問	土木事務所 総務課
20 主要地方道立山山田線改良促進期成同盟会	昭和62年	富山県議会議員 宮本 光明	富山市	富山市		顧問	土木事務所 総務課
21 国道471号整備促進期成同盟会	平成9年	南砺市長	南砺市	富山市、砺波市、小矢部市、南砺市		副会長	土木事務所 総務課
22 東部山麓道路建設促進期成同盟会	平成5年	魚津市長	魚津市	富山市、魚津市、滑川市、黒部市、上市町、立山町、入善町、朝日町		副会長	土木事務所 総務課
23 県道砺波細入線外3路線整備促進期成同盟会	昭和52年	砺波市長	砺波市	富山市、砺波市		副会長	土木事務所 総務課
24 北陸地方道路管理連絡協議会	昭和38年	北陸地方整備局道路部長	北陸地方整備局	北陸地方整備局、新潟県、新潟市、富山県、石川県、東日本高速道路(株)新潟支社、中日本高速道路(株)金沢支社(オブザーバー) 富山市、金沢市			道路河川 管理課
25 富山県雪対策協議会	平成6年	魚津市長	魚津市	富山市、立山町、上市町、舟橋村、魚津市、高岡市、氷見市、小矢部市、射水市、砺波市、南砺市			道路河川 管理課
26 全国街路事業促進協議会	昭和40年	広島市長	広島市	各都道府県及び市区町村			道路整備課
港湾関係							
27 富山港振興協議会	昭和22年	富山市長	富山市	富山市		会長 副会長	建設政策課
28 富山港外港建設促進期成同盟会	平成6年	富山市長	富山市	富山市		会長 副会長	建設政策課
29 環日本海クルーズ推進協議会	平成24年	富山県知事	富山県	富山県、富山市、高岡市、射水市、小樽市、秋田県、京都府等			建設政策課
30 富山県港湾協会	昭和33年	富山市長	富山県	富山県、富山市、高岡市、射水市、魚津市等		会長 副会長	建設政策課
31 港湾都市協議会	昭和33年	神戸市長	全国市長会	富山市、高岡市、射水市等			建設政策課
32 日本港湾協会	大正11年	進藤 孝生	(公社)日本港湾協会	富山市、射水市、富山港振興協議会等			建設政策課

令和8年6月現在

名称	設立年	会長	事務局	関係市町村等	本市の役職		所管課
					市長	副市長	
33 日本海北陸地区港湾整備促進連合会	昭和28年	新潟市長	新潟県	富山市、高岡市、射水市、富山県港湾協会等	副会長		建設政策課
34 日本海海難防止協会	昭和53年	本間 常梯	(公社)日本海海難防止協会	富山港振興協議会、富山新港港湾振興会、伏木港海運振興会等			建設政策課
35 富山県海の日協賛会	昭和55年	大門 督幸	高岡市	富山県、富山市、高岡市、射水市、富山港振興協議会等			建設政策課
36 日本海にぎわい・交流海道ネットワーク	平成12年	舞鶴市長	国土交通省	富山市、高岡市、射水市、魚津市、富山港振興協議会等			建設政策課
37 運河のまちを愛する会	平成16年	奥田校下自治振興会長	富山県	富山県、富山市			建設政策課 (岩瀬地区センター)
38 国際拠点港湾伏木富山港ポートセールス事業推進協議会	平成3年	庵 栄伸	富山県	富山県、富山市、高岡市、射水市			建設政策課 企業立地課
河川海岸・水防・砂防関係							
39 神通川水系・常願寺川直轄河川改修促進期成同盟会	平成17年	富山市長	富山市	富山市、立山町、上市町、舟橋村	会長	委員	河川整備課
40 松川・いたち川改修促進期成同盟会	昭和40年	富山市長	富山市	富山市	会長	副会長	河川整備課
41 白岩川水系改修促進期成同盟会	昭和44年	富山市長	富山市	富山市、立山町、上市町、舟橋村	会長		河川整備課
42 浜黒崎海岸保全促進期成同盟会	昭和58年	浜黒崎校下自治振興会長	富山市	富山市	顧問		河川整備課 (浜黒崎地区センター)
43 富山県河川海岸協会	昭和52年	黒部市長	富山県	富山県内15市町村	監事		河川整備課
44 北陸直轄河川治水期成同盟会連合会	昭和63年	新潟市長	新潟市	新潟市、長野市、富山市等	副会長		河川整備課
45 全国治水期成同盟会連合会	昭和23年	脇 雅史 (元参議院議員)	全水連	全国			河川整備課
46 日本河川協会	昭和15年	甲村 謙友	(公社)日本河川協会	富山市			河川整備課
47 全国海岸協会	昭和44年	足立敏之 (衆議院議員)	(一社)全国海岸協会	富山市、高岡市、射水市及び6市			河川整備課
48 常願寺川右岸水防市町村組合	昭和27年	立山町長	立山町	富山市、立山町、舟橋村	副管理者		河川整備課
49 富山県治水砂防協会	昭和47年	南砺市長	富山県	富山県内15市町村	監事		河川整備課
50 全国治水砂防協会立山支部	昭和47年	立山町長	立山町	富山市、立山町、舟橋村	副支部長	監事	河川整備課

令和8年6月現在

名称	設立年	会長	事務局	関係市町村等	本市の役職		所管課
					市長	副市長	
51 全国治水砂防協会	昭和10年	森山裕 (衆議院議員)	(一社) 全国治水 砂防協会	富山県内15市町村			河川整備課
建築関係							
52 公共建築協会	昭和43年	藤田 伊織	北陸地区 事務局	全国	会員		営繕課
公園関係							
53 日本公園緑地協会	昭和11年	高梨 雅明	(一社) 日本公園 緑地協会	全国(地方公共団体等)			公園緑地課
54 全国都市公園整備促進協議 会	昭和45年	松戸 徹	全国都市 公園整備促 進協議会	全国(地方公共団体)			公園緑地課
55 日本フットパス協会	平成21年	東京都 町田市市長	日本フット パス協会 事務局	全国14自治体			公園緑地課

## 富山市の建設

編集・発行

令和8年6月

富山市建設部建設政策課

〒930-8510 富山市新桜町7番38号

TEL 076-443-2091