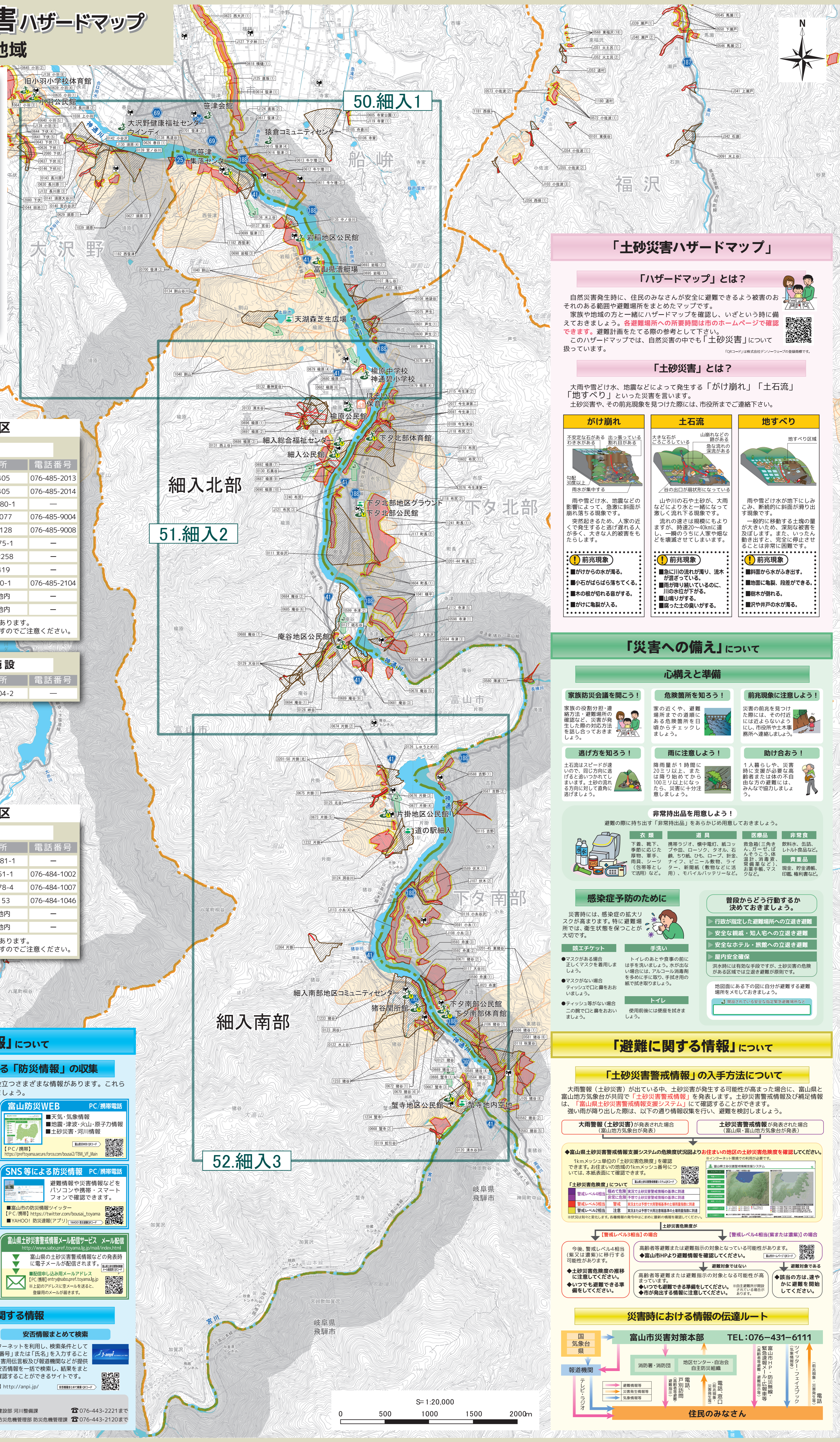


### この地図の見方

- 市指定緊急避難場所
- 緊急時臨時着陸場所
- 要配慮者利用施設
- 防災無線
- 地区界
- 避難方向

### 土砂災害警戒区域

- がけ崩れ(急傾斜地の崩壊) 特別警戒区域
- 土石流 特別警戒区域
- 地すべり



### 細入北部地区 施設一覧

施設名	住所	電話番号
神通碧小学校	榆原405	076-485-2013
榆原中学校	榆原405	076-485-2014
榆原公民館	榆原1280-1	—
細入公民館	榆原1077	076-485-9004
細入総合福祉センター	榆原1128	076-485-9008
鹿谷地区公民館	鹿谷575-1	—
西笹津集落センター	西笹津258	—
岩福地区公民館	岩福419	—
富山県清艇場	岩福20-1	076-485-2104
天湖森芝生広場	割山地内	—
下夕北部地区グラウンド	布尻地内	—

の付いた避難場所は土砂災害警戒区域内にあります。避難場所として開設されない場合がありますのでご注意ください。

### 要配慮者利用施設

施設名	住所	電話番号
ほそいり保育所	榆原704-2	—

### 細入南部地区 施設一覧

施設名	住所	電話番号
片掛地区公民館	片掛1981-1	—
細入南部地区コミュニティセンター	猪谷851-1	076-484-1002
猪谷関所館	猪谷978-4	076-484-1007
蟹寺地区公民館	蟹寺153	076-484-1046
道の駅細入	片掛地内	—
蟹寺地内空地	蟹寺地内	—

の付いた避難場所は土砂災害警戒区域内にあります。避難場所として開設されない場合がありますのでご注意ください。

### 「防災情報」について

#### インターネットなどによる「防災情報」の収集

インターネット上には、防災や災害時に役立つさまざまな情報があります。これらを活用して、災害から身を守る為に役立てましょう。

- 富山市ホームページ** PC/携帯電話: 富山市ホームページの緊急情報から避難情報や災害情報などを確認できます。
- 富山防災WEB** PC/携帯電話: 天気・気象情報、地震・津波・火山・原子力情報、土砂災害・河川情報。
- キキクル** PC/携帯電話: 大雨や洪水による災害発生の危険度が高まっている地域を確認することができます。
- SNS等による防災情報** PC/携帯電話: 避難情報や災害情報などをパソコンや携帯・スマートフォンで確認できます。
- 富山市 緊急速報メール** メール配信: 災害時の避難情報等が、富山市内に存在する携帯電話に限定して一斉配信されます。
- 富山県土砂災害警戒情報メール配信サービス** メール配信: 富山県の土砂災害警戒情報などの発表時に電子メールが配信されます。

### 安否確認に関する情報

#### 災害用伝言ダイヤル「171」

171にダイヤルして「1」をダイヤルすると、伝言が録音される。

#### 安否情報まとめて検索

インターネットを利用して、検索条件として「電話番号」または「氏名」を入力することで、災害用伝言板及び報道機関などが提供する安否情報を一括で検索し、結果をまとめて確認することができます。

このハザードマップに関するお問い合わせ先  
土砂災害警戒区域および特別警戒区域の範囲に関する情報は、富山市建設部河川整備課 TEL:076-443-2221まで  
避難に関する情報は、富山市防災危機管理課防災危機管理課 TEL:076-443-2120まで

### 「土砂災害ハザードマップ」

#### 「ハザードマップ」とは?

自然災害発生時に、住民のみならず安全に避難できる被害のおそれのある範囲や避難場所をまとめたマップです。家族や地域の方と一緒にハザードマップを確認し、いざという時に備えておきましょう。各避難場所への所要時間は市のホームページで確認できます。避難計画をたてる際の参考として下さい。このハザードマップでも、自然災害の中でも「土砂災害」について扱っています。

### 「土砂災害」とは?

大雨や雪どけ水、地震などによって発生する「がけ崩れ」「土石流」「地すべり」といった災害を言います。土砂災害や、その前兆現象を見つけた際には、市役所までご連絡下さい。

#### がけ崩れ

不安定な石がある、出っ張っている、割れ目がある、大きな石がころころしている、山崩れなどの跡がある

大雨や雪どけ水、地震などの影響によって、急激に斜面が崩れ落ちる現象です。突然起きるため、人の近くで発生すると逃げ遅れる人が多く、大きな人的被害をもたらします。

**前兆現象**

- がけからの水が濁る。
- 小石がはらはら落ちてくる。
- 木々の根が切れる音がする。
- がけに亀裂が入る。

#### 土石流

山崩れなどの跡がある、急な流れの渓流がある、谷の出口が扇状形になっている

山や川の石や土砂が、大雨などにより水と一緒に流れて激しく流れる現象です。流れの速さは規模にもよりますが、時速20~40kmに達し、一瞬のうちに人家や畑などを破壊させてしまいます。

**前兆現象**

- 川の流れが濁り、流木が流れてくる。
- 音が聞こえているのに、川の水位が下がる。
- 山鳴りがある。
- 崩った土の臭いがする。

#### 地すべり

地すべり区域

雨や雪どけ水が地下にしみこみ、断続的に斜面が滑り出す現象です。一般的に移動する土の量が大きいため、深刻な被害を及ぼします。また、いったん動き出すと、完全に停止させることは非常に困難です。

**前兆現象**

- 斜面から水がふき出す。
- 地面に亀裂、段差ができる。
- 樹木が倒れる。
- 溝や井戸の水が濁る。

### 「災害への備え」について

#### 心構えと準備

- 家族防災会議を開こう!** 家族の役割分担・連絡方法、避難場所の確保など、災害が発生した際の対応方法を話し合っておきましょう。
- 危険箇所を知ろう!** 家の近くや、避難場所までの道筋にある危険箇所を日頃からチェックしましょう。
- 前兆現象に注意しよう!** 災害の前兆を見つけた際には、その付近には立ち入りしないようにし、市役所や土木事務所へ連絡しましょう。
- 逃げ方を知ろう!** 土砂災害はスピードが速いので、同じ方向に逃げると追いつかない。土砂の流れの方向に対して直角に逃げましょう。
- 雨に注意しよう!** 降雨量が1時間20ミリ以上、または降り始めから100ミリ以上になったら、災害に十分注意しましょう。
- 助け合おう!** 1人暮らしや、災害時に要配慮が必要な高齢者または体の不自由な方の避難には、みんなで協力しましょう。

#### 非常持出品を用意しよう!

避難の際に持ち出す「非常持出品」をあらかじめ用意しておきましょう。

衣類	道具	医薬品	非常食
下着、靴下、季節に応じた厚物、軍手、雨具、ジャンパー、新聞紙(数枚など活用)など。	携帯ラジオ、懐中電灯、紙コップや皿、ローソク、タオル、石鹸、歯ブラシ、歯磨き粉、ナイフ、ビニール敷物、ライター、新聞紙(数枚など活用)など。	救急箱(三角巾、ガーゼ、ばんそうこう、体温計、消毒薬、お薬手帳、マスクなど)。	飲料水、缶詰、レトルト食品など。

#### 感染症予防のために

災害時には、感染症の拡大リスクが高まります。特に避難場所では、衛生状態を保つことが大切です。

- 該エチケット** マスクがある場合は着用しましょう。マスクがない場合はティッシュで口をおおひきましょう。
- 手洗い** トイレのあとや食事の前には手を洗いましょう。水が出ない場合は、アルコール消毒剤を多量に取り取り、手拭き用の紙で拭き取りましょう。
- トイレ** ティッシュがない場合は、使用前後には便座を拭きましょう。

#### 普段からどう行動するか決めておきましょう!

- ▶ 行政が指定した避難場所への立退き避難
- ▶ 安全な親戚・知人宅への立退き避難
- ▶ 安全なホテル・旅館への立退き避難
- ▶ 屋内安全確保

洪水時には有効な手段ですが、土砂災害の危険がある区域では立退き避難が原則です。

地図内にある下の図に自分が避難する避難場所を指定しておきましょう。

### 「避難に関する情報」について

#### 「土砂災害警戒情報」の入手方法について

大雨警報(土砂災害)が出ている中、土砂災害が発生する可能性が高まった場合に、富山県と富山地方気象台が共同で「土砂災害警戒情報」を発表します。土砂災害警戒情報及び補足情報は、「富山県土砂災害警戒情報支援システム」にて確認することができます。強い雨が降り出した際は、以下の通り情報収集を行い、避難を検討しましょう。

**大雨警報(土砂災害)が発表された場合** (富山地方気象台が発表)

**土砂災害警戒情報が発表された場合** (富山県・富山地方気象台が発表)

富山県土砂災害警戒情報支援システムの危険度状況およびお住まいの地域の土砂災害危険度を確認ください。1kmメッシュ単位の「土砂災害危険度」を確認できます。お住まいの地域の1kmメッシュ番号については、本紙裏面に確認できます。

**「土砂災害危険度」について**

- 警戒レベル4相当: 極めて危険。速やかに土砂災害警戒情報センターへ避難してください。
- 警戒レベル3相当: 危険。速やかに土砂災害警戒情報センターへ避難してください。
- 警戒レベル2相当: 注意。速やかに土砂災害警戒情報センターへ避難してください。
- 警戒レベル1相当: 注意。速やかに土砂災害警戒情報センターへ避難してください。

【警戒レベル3相当】の場合

- ◆ 高齢者や要配慮者は避難指示の対象となる可能性があります。富山県HPより避難情報を確認してください。
- ◆ 土砂災害危険度の推移に注意してください。
- ◆ いつでも避難できる準備をしてください。
- ◆ 市が発する情報に注意してください。

【警戒レベル4相当(または5相当)】の場合

- ◆ 避難指示の対象となる可能性があります。
- ◆ 避難指示の対象となる可能性があります。
- ◆ 避難指示の対象となる可能性があります。
- ◆ 避難指示の対象となる可能性があります。

