



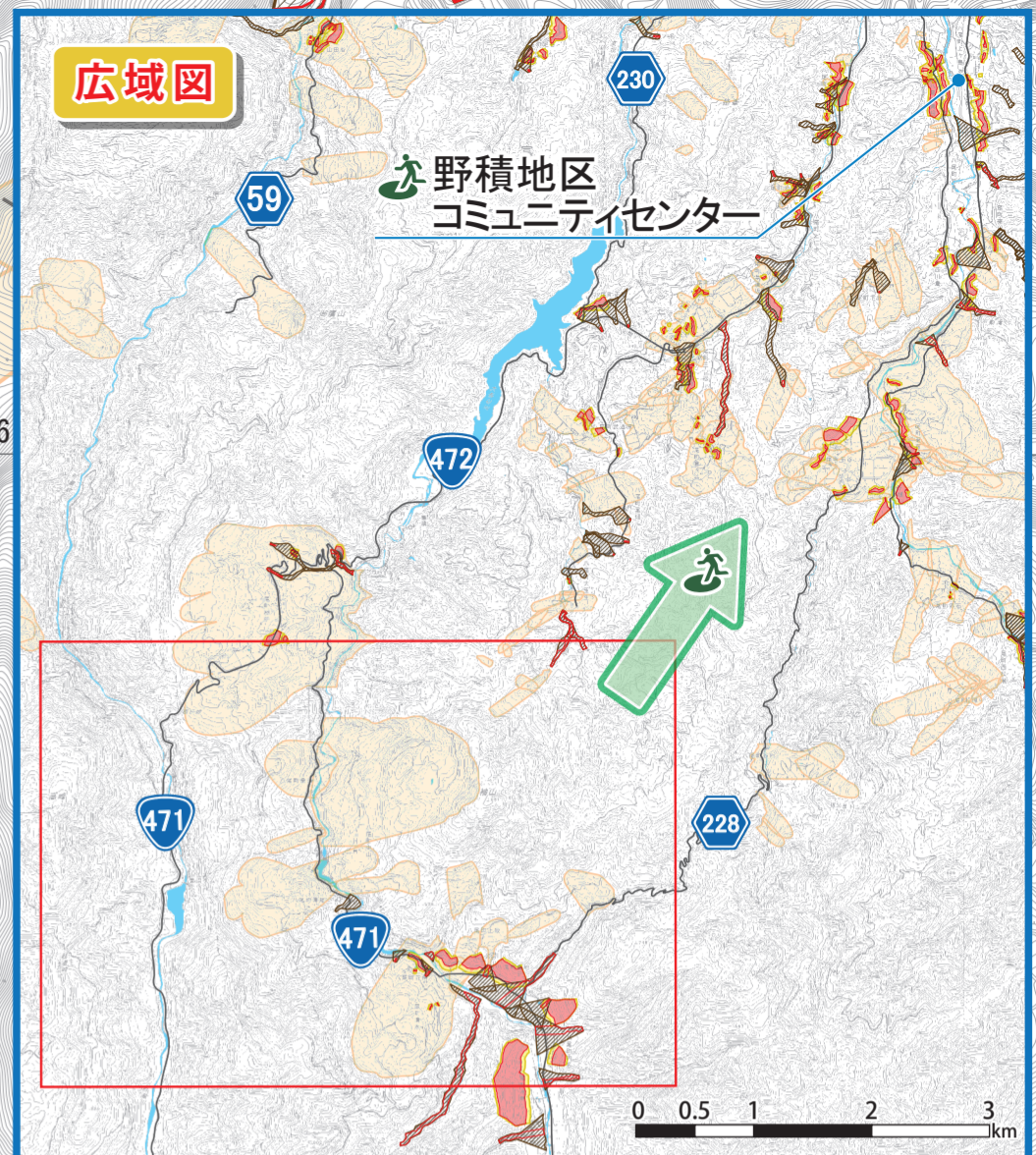
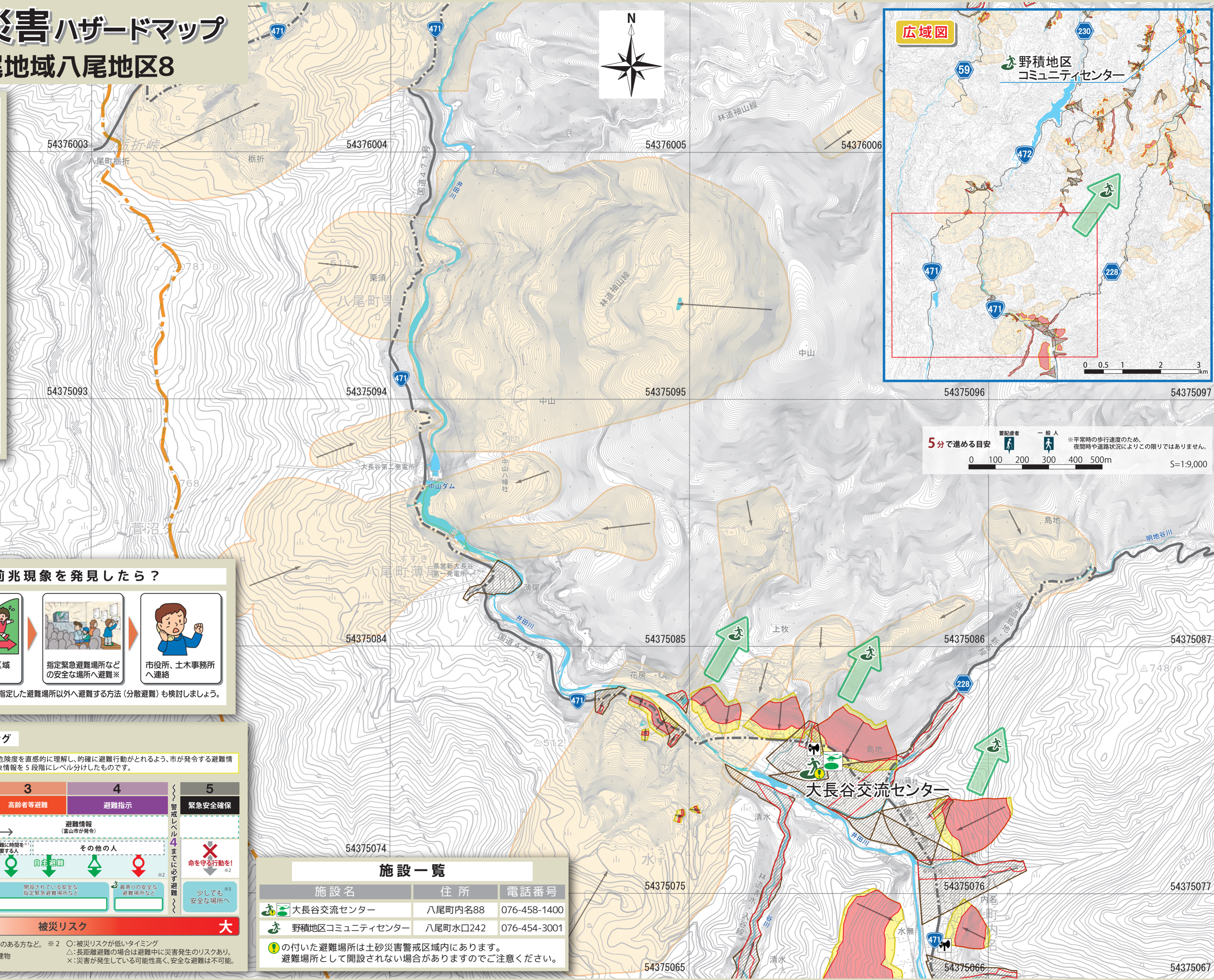
# 土砂災害ハザードマップ

富山市

## ④五尾地域八尾地区8

### この地図の見方

- 市指定緊急避難場所
  - 緊急時臨時着陸場所
  - 要配慮者利用施設
  - 防災無線
  - 地区界
  - 主要道路(国道・県道等)
  - 危険区域内を通る主要道路(国道・県道等)
  - 避難方向
  - 1kmメッシュ  
(富山県土砂災害警戒情報支援システム  
危険度状況図より)
  - 1kmメッシュ番号(8桁)
- 土砂災害警戒区域**
- かけ崩れ(急傾斜地の崩壊)特別警戒区域
  - 土石流特別警戒区域
  - 地すべり
  - 想定される土砂の流下方向



### 土砂災害の前兆現象を発見したら？

土砂災害の前兆現象を発見したら

土砂災害警戒区域の外へ避難

指定緊急避難場所などの安全な場所へ避難※

市役所、土木事務所へ連絡

※安全な場所にある親戚・知人宅など、富山市が指定した避難場所以外へ避難する方法(分散避難)も検討しましょう。

### いのちを守る避難行動のタイミング

避難情報等の警戒レベル

住民のみなさんが災害発生の危険度を直感的に理解し、的確に避難行動がとれるよう、市が発令する避難情報と国や県が発表する防災気象情報を5段階にレベル分けしたものです。

	1	2	3	4	5
警戒レベル 避難情報等	早期注意情報 (警報の可能性)	大雨注意報 洪水注意報	高齢者等避難	避難指示	緊急安全確保
避難行動 タイミング 優先順位		気象情報 (気象庁が発表)	避難情報 (富山市が発令)	避難に時間を要する人 要する人	命を守る行動を! ※2
避難先	自分が避難する 避難場所を メモしておきましょう	開設されている安全な 指定緊急避難場所など	開かれた安全な 避難場所など	※2	※3 少しでも 安全な場所へ

小 被災リスク 大

※1 避難に時間を要する人:高齢の方、障がいのある方など。 ※2 ○:被災リスクが低いタイミング △:長距離避難の場合は避難中に災害発生のリスクあり。 ×:災害が発生している可能性高く、安全な避難は不可能。

#### 施設一覧

施設名	住所	電話番号
大長谷交流センター	八尾町内名88	076-458-1400
野積地区コミュニティセンター	八尾町水口242	076-454-3001

①の付いた避難場所は土砂災害警戒区域内にあります。避難場所として開設されない場合がありますのでご注意ください。