

富山市洪水ハザードマップ

地区詳細図①

(四方、草島、倉垣、八幡、長岡)

- ①はじめに読んでください。
1. 洪水からの避難は、②避難情報等で段階的に呼びかけます。
 2. このうち、**警戒レベル3, 4の避難情報**は、降雨予測などの情報により、**基本想定(左図)**と**最大想定(右図)**のどちらかの想定を対象として、市が発令します。
 3. まずは、②**避難行動確認フロー**で、それぞれの想定での、あなたのとるべき避難行動を確認しましょう。
 4. 次に、避難経路を確認して、校区内外を問わず、安全に避難することが可能な複数の避難場所を想定しておきましょう。
 5. ②**情報の入手方法**を確認し、日ごろから操作に慣れるなど危険が迫った際に備えましょう。

地区区割り

①に影がけされた地区は、本マップの対象地区となります。

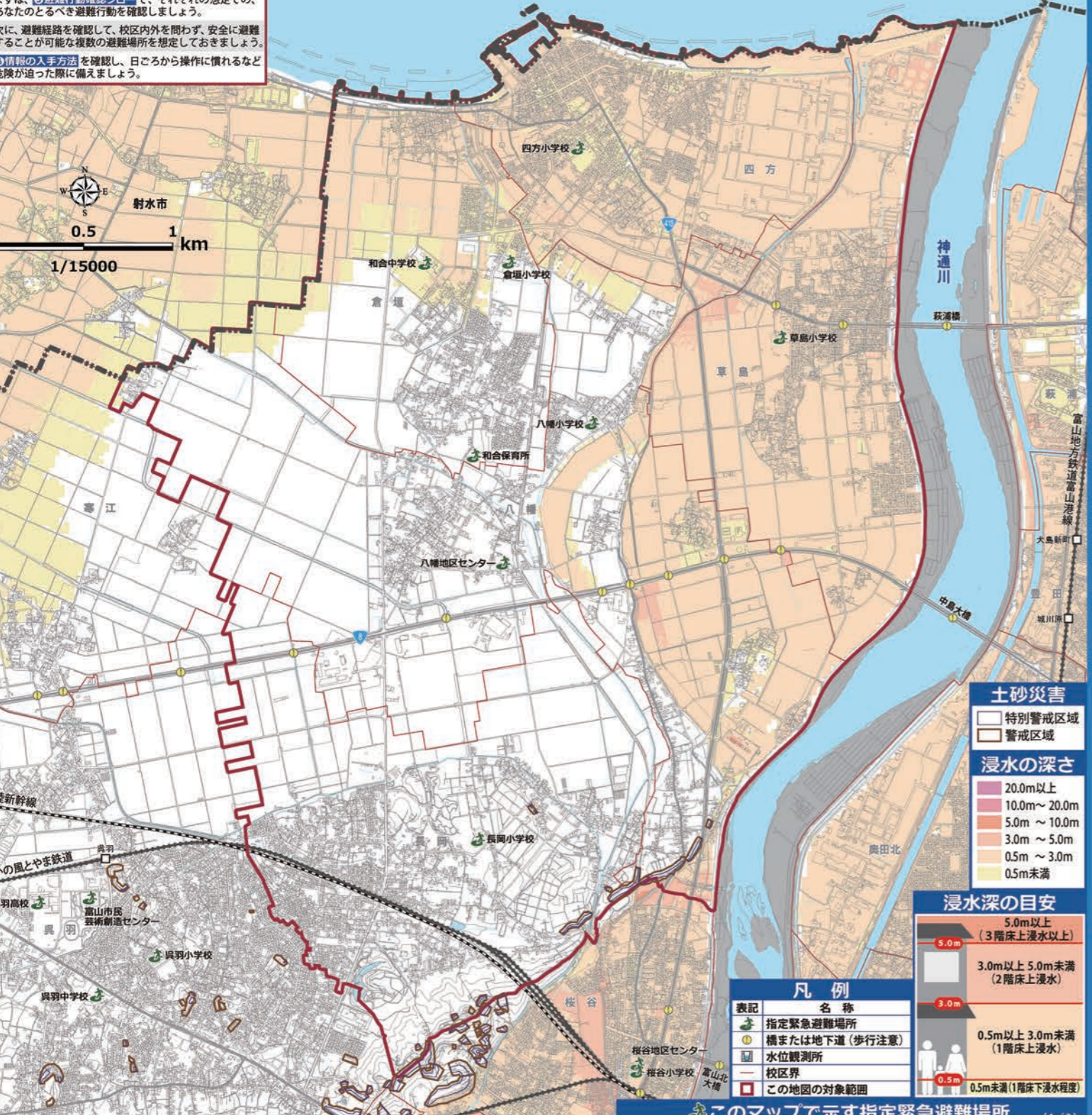
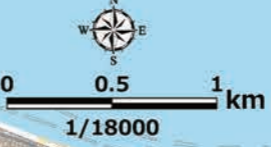
内に影響が及ぶ対象河川
基本想定 神通川、井田川
最大想定 庄川、神通川、井田川、山田川

基本想定

概ね30～150年に一度程度の降雨による浸水の想定
 市は、基本的にこの想定を対象として、警戒レベル3, 4の避難情報を発令します

最大想定

概ね1000年に一度程度の想定される最大規模の降雨による浸水の想定
 市は、事前の予測等で、この想定に備える必要がある場合に発令します



土砂災害

- 特別警戒区域
- 警戒区域

浸水の深さ

- 20.0m以上
- 10.0m ~ 20.0m
- 5.0m ~ 10.0m
- 3.0m ~ 5.0m
- 0.5m ~ 3.0m
- 0.5m未満

浸水深の目安

- 5.0m以上 (3階床上浸水以上)
- 3.0m以上 5.0m未満 (2階床上浸水)
- 0.5m以上 3.0m未満 (1階床上浸水)
- 0.5m未満 (1階床下浸水程度)

凡例

表記 名称

- 指定緊急避難場所
- 橋または地下道 (歩行注意)
- 水位観測所
- 校区界
- この地図の対象範囲

このマップで示す指定緊急避難場所 (1/2)

校区	名称	利用可能	基本想定でのリスク	最大想定でのリスク	所在地	電話番号 (市外番号:076)
四方	四方小学校	全階可能	2階以上	該当なし	四方405	435-0019
草島	草島小学校	2階以上	2階以上	該当なし	草島93	435-0159
倉垣	倉垣小学校	全階可能	2階以上	該当なし	布目4002	435-0368
	和合中学校	全階可能	2階以上	該当なし	布目3967	435-1156
	和合保育所	全階可能	2階以上	該当なし	布目4173	435-0386
八幡	八幡小学校	全階可能	2階以上	該当なし	八幡670	435-0144
	八幡地区センター	1階	1階	該当なし	八幡東262	435-0004
長岡	長岡小学校	全階可能	全階可能	該当なし	長岡9420	432-2594
	長岡中学校	全階可能	全階可能	該当なし	長岡町6171	434-3100
	長岡保育所	全階可能	全階可能	該当なし	長岡町6662	434-3200
	長岡公民館	1階	1階	該当なし	長岡町2070-5	436-1056
	富山市民芸術創造センター	1階	1階	該当なし	長岡町2247-3	434-4100
	五福小学校	2階以上	2階以上	該当なし	五福130	432-4235
	五福地区センター	全階可能	2階	該当なし	五福1300	445-2806
	五福地区センター	全階可能	2階	該当なし	五福4431-1	432-5607

このマップで示す指定緊急避難場所 (2/2)

校区	名称	利用可能	基本想定でのリスク	最大想定でのリスク	所在地	電話番号 (市外番号:076)
五福	五福小学校	全階可能	2階以上	該当なし	五福4431-2	432-4786
	西部中学校	2階以上	2階以上	1日～3日未満	五福130	432-4787
	富山工業高校	3階以上	3階以上	1日～3日未満	五福2238	441-1971
	富山大学五福キャンパス (共通教育棟)	2階以上	2階以上	該当なし	五福3190	445-6011
	五福地区センター	全階可能	2階	該当なし	五福4431-1	432-6363

⑤早期長距離避難

避難は原則、徒歩避難です。ただし、徒歩避難が困難な方は**早急の自動車避難**で浸水が想定されない(青色が無い)地区への避難を検討しましょう。

【早期長距離避難の対象者】
 ・足の不自由な方
 ・避難場所までの距離が遠い方
 ・徒歩圏内の避難場所の収容能力が十分でない
 ・見込まれる以下校区の早急の避難が可能な方
基本想定の場合：四方、草島
最大想定の場合：四方、草島

【浸水が想定されない地区の避難場所】
 ・近くとも警戒レベル3情報発令時に順次開設しますので、緊急連絡メール等の情報を確認して、避難しましょう。
 ・遅くとも警戒レベル3情報発令時に順次開設しますので、緊急連絡メール等の情報を確認して、避難しましょう。
 ・遅くとも警戒レベル3情報発令時に順次開設しますので、緊急連絡メール等の情報を確認して、避難しましょう。

⑥情報の入手方法

避難の判断には情報が必要です。どのような情報がどのように得られるかを知って、とく情報だけではなく、自ら情報をつめることが大切です。

とどく情報

- 避難指示などの警戒レベル3, 4, 5情報
- 神通川・常願寺川の河川氾濫のおそれの情報など
- 緊急連絡メール
- 防災無線
- 広報車
- 大雨警報や洪水警報、土砂災害警戒情報など
- 富山県土砂災害警戒情報メール配信サービス
- 気象情報など (Yahoo!防災速報 (アプリ))

あつめる情報

- テレビ・ケーブルテレビ: NHK第1/第2 648kHz/1035kHz, KNB AM 738kHz, NHK FM 81.5MHz, KNB FM 90.2MHz, FMとやま 82.2MHz, 富山シティエフエム 77.7MHz
- 自宅周辺の降雨状況: 屋内から確認して、河川には近づかないようにしよう。
- 気象庁ホームページ: 特別警報・警戒・注意報 台風情報 各危険度分布 など
- 富山防災WEB: 避難情報 避難所情報 河川水位情報 雨量情報など
- 富山市ホームページ: 避難準備 被災後の生活支援に関する情報 など
- 富山市防災フェイスブック (@bousai.toyama): 緊急避難に関する情報や、被災後の生活支援に関する情報を発信します。
- 富山市防災情報ツイッター (@bousai_toyama): 避難指示等、富山市の緊急防災情報を発信します。

⑦避難行動確認フロー

あなたの避難行動をチェック! あなたの避難行動について確認し、緊急時のすみやかな避難につなげよう。

(1) どちらの想定を対象とした避難情報で避難すればよいか?

ここからスタート
 基本想定(左図)で自宅などに着色^①がある → 基本想定(左図)で自宅などに着色がある
 最大想定(右図)で自宅などに着色がある → 最大想定(右図)で自宅などに着色がある

(2) どのような行動をとればよいか?

基本想定(左図)でも着色があるため、基本想定と最大想定とのどちらを対象とした避難情報が発令されても避難しましょう。
 最大想定(右図)で着色があるため、最大想定を対象とした避難情報が発令された場合は避難しましょう。
 基本想定(左図)で着色があるため、基本想定を対象とした避難情報が発令された場合は安心せず情報収集に努めましょう。

迷わず、指定緊急避難場所など安全な場所に避難
 指定緊急避難場所など安全な場所に避難
 浸水の影響のない自宅の上階に避難
 外出を控え 情報収集に努めよう

立ち退き困難(徒歩避難) → 立ち退き困難(徒歩避難) → 立ち退き困難(徒歩避難)
 立ち退き困難(徒歩避難) → 立ち退き困難(徒歩避難) → 立ち退き困難(徒歩避難)
 立ち退き困難(徒歩避難) → 立ち退き困難(徒歩避難) → 立ち退き困難(徒歩避難)

徒歩避難が困難な方などは、⑤早期長距離避難を確認しましょう。

⑧避難情報等 (5段階の警戒レベルと避難行動)

【気象庁が発令】
警戒レベル 1 早期注意情報
 災害への心構えを高めましょう。(いざという時に備えて、情報の収集に努めましょう。) (情報の入手方法 確認)

【気象庁が発令】
警戒レベル 2 大雨注意報 洪水注意報等
 避難行動を確認しましょう。(避難先、避難経路は決まっていますか?) (避難行動確認フロー 確認)

【富山市が発令】
警戒レベル 3 高齢者等避難
 危険な場所から^①避難に時間を要する人^②は、避難を開始。その他の人は、避難の準備をしましょう。

【富山市が発令】
警戒レベル 4 避難指示
 避難を開始してください。この時点で、危険な場所から^①全員避難です。

【富山市が発令】
警戒レベル 5 緊急安全確保
 (可能な範囲で発令)
 災害発生または発生直前です。命の危険が迫っているため、直ちに身の安全を確保してください。

※1 安全な場所にいる人は、指定緊急避難場所などへの立ち退き避難を行う必要はありません。安全な場所とは、下記の3つ全てに該当するものです。
 1. 氾濫浸水^③または河岸侵食^④に該当しない。
 2. 浸水の深さより自宅や施設などの居室が深い。
 3. 水がひくまでの時間(浸水継続時間)を我儘で、水や食料などの備えが十分である。
 浸水継続時間はこちらから確認できます。→
 ※2 高齢の方、障害のある方など

災害用伝言ダイヤル「171」
 171にダイヤル「1」をダイヤル → 伝言が録音される
 171にダイヤル「2」をダイヤル → 伝言が再生される

⑧避難情報等 (5段階の警戒レベルと避難行動) (続)

浸水の深さ
 20.0m以上
 10.0m ~ 20.0m
 5.0m ~ 10.0m
 3.0m ~ 5.0m
 0.5m ~ 3.0m
 0.5m未満

浸水深の目安
 5.0m以上 (3階床上浸水以上)
 3.0m以上 5.0m未満 (2階床上浸水)
 0.5m以上 3.0m未満 (1階床上浸水)
 0.5m未満 (1階床下浸水程度)

早期の立退き避難が必要な区域等
 命が危ぶまれる危険性が高いので、速やかに屋外へ避難しましょう

氾濫浸水
 氾濫した河川からの激しい水の流れにより、木造家屋が流失・倒壊するおそれがある区域

河岸侵食
 洪水により、地盤が削られることで、家屋が流失・倒壊するおそれがある区域

1階床下浸水程度
 1階建て: 0.5m~3.0m以上の浸水深
 2階建て: 3.0m~5.0m以上の浸水深

2階床上浸水
 1階建て: 3.0m~5.0m以上の浸水深
 2階建て: 3.0m~5.0m以上の浸水深

3階床上浸水以上
 1階建て: 5.0m以上の浸水深
 2階建て: 5.0m以上の浸水深

3階床上浸水以上
 1階建て: 5.0m以上の浸水深
 2階建て: 5.0m以上の浸水深

3階床上浸水以上
 1階建て: 5.0m以上の浸水深
 2階建て: 5.0m以上の浸水深