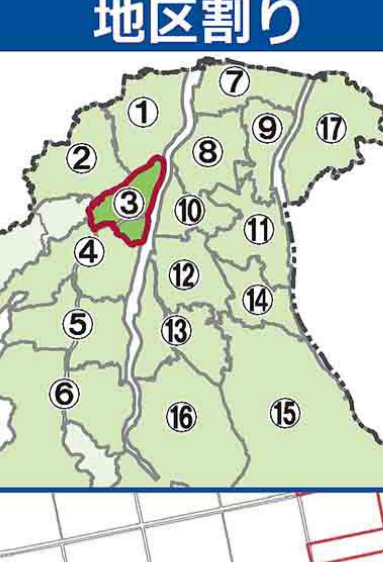


富山市洪水ハザードマップ

地区詳細図③
(桜谷、五福、神明)

- ### ①はじめに読んでください。
- 洪水からの避難は、②避難情報等で段階的に呼びかけます。
 - このうち、**警戒レベル3,4の避難情報**は、降雨予測などの情報により、**基本想定**(左図)と**最大想定**(右図)のどちらかの想定を対象として、市が発令します。
 - まずは、**③避難行動確認フロー**で、それぞれの想定での、あなたのとるべき避難行動を確認しましょう。
 - 次に、避難経路を確認して、校区内外を問わず、安全に避難することが可能な複数の避難場所を想定しておきましょう。
 - ④情報の入手方法**を確認し、日ごろから操作に慣れるなど危険が迫った際に備えましょう。



このマップで示す指定緊急避難場所 (3/3)

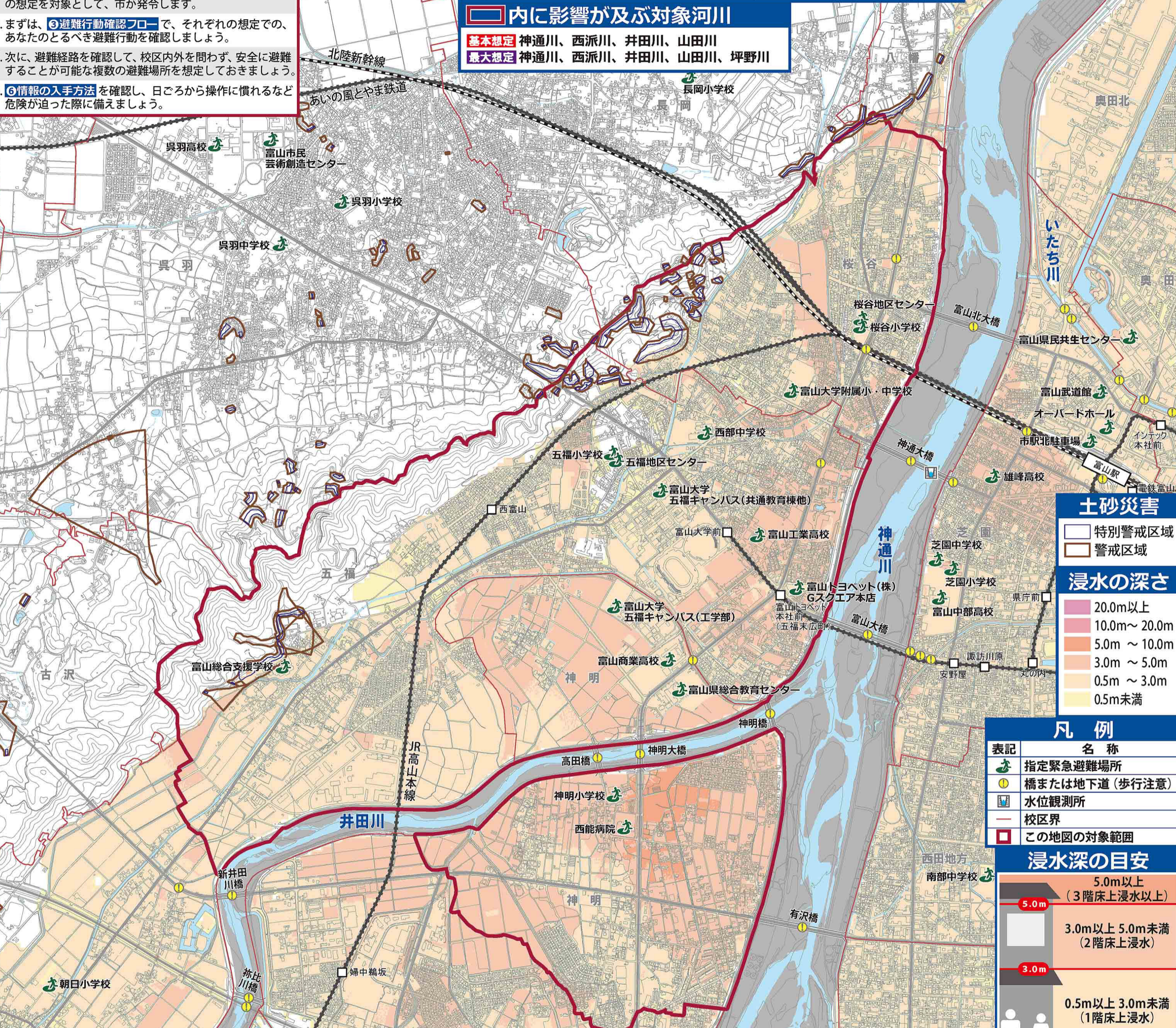
校区	名称	利用可能階	基本想定	最大想定	最大想定でのリスク	所在地	電話番号(市外局番・076)
奥田	富山県民共生センター	2階以上	2階以上	2階以上	家屋倒壊 浸水継続時間 1日～3日未満	奥田船町6-7	432-4500
	雄峰高校	2階以上	3階以上	3階以上	氾濫流 3日～1週間未満	神通町2-12-10	441-4951
	富山武道館	2階以上	3階	3階	氾濫流 1日～3日未満	牛島町2-10	431-0170
	市駅北駐車場	2階以上	3階以上	3階以上	氾濫流 1日～3日未満	牛島町24-2	431-8166
	オーバードホール	2階以上	3階以上	3階以上	氾濫流 1日～3日未満	牛島町9-28	445-5620
芝園	芝園中学校	2階以上	3階以上	3階以上	氾濫流 3日～1週間未満	芝園町3-1-26	441-4638
	芝園小学校	2階以上	3階以上	3階以上	氾濫流 3日～1週間未満	芝園町3-1-26	432-7700
	富山中部高校	2階以上	3階以上	3階以上	氾濫流 1日～3日未満	芝園町3-1-26	441-3541
	桜町駐車場	2階以上	3階以上	3階以上	氾濫流 1日～1週間未満	桜町2-1-1	433-9004
	富山県民会館	2階以上	3階以上	3階以上	氾濫流 1日～3日未満	新地曲輪4-18	432-3111
西田	南部中学校	2階以上	2階以上	該当なし	1日～3日未満	西田地方町2-10-10	424-3617

基本想定

概ね30～150年に一度程度の降雨量による洪水の想定
市は、基本的にこの想定を対象として、警戒レベル3,4避難情報を発令します

内に影響が及ぶ対象河川

基本想定 神通川、西派川、井田川、山田川
最大想定 神通川、西派川、井田川、山田川、坪野川



土砂災害

特別警戒区域
警戒区域

浸水の深さ

20.0m以上
10.0m～20.0m
5.0m～10.0m
3.0m～5.0m
0.5m～3.0m
0.5m未満

凡例

指定緊急避難場所
橋または地下道(歩行注意)
水位観測所
校区界
この地区の対象範囲

浸水深の目安

5.0m以上 (3階床上浸水以上)
3.0m以上 5.0m未満 (2階床上浸水)
0.5m以上 3.0m未満 (1階床上浸水)
0.5m未満 (1階床下浸水程度)



このマップで示す指定緊急避難場所 (1/3)

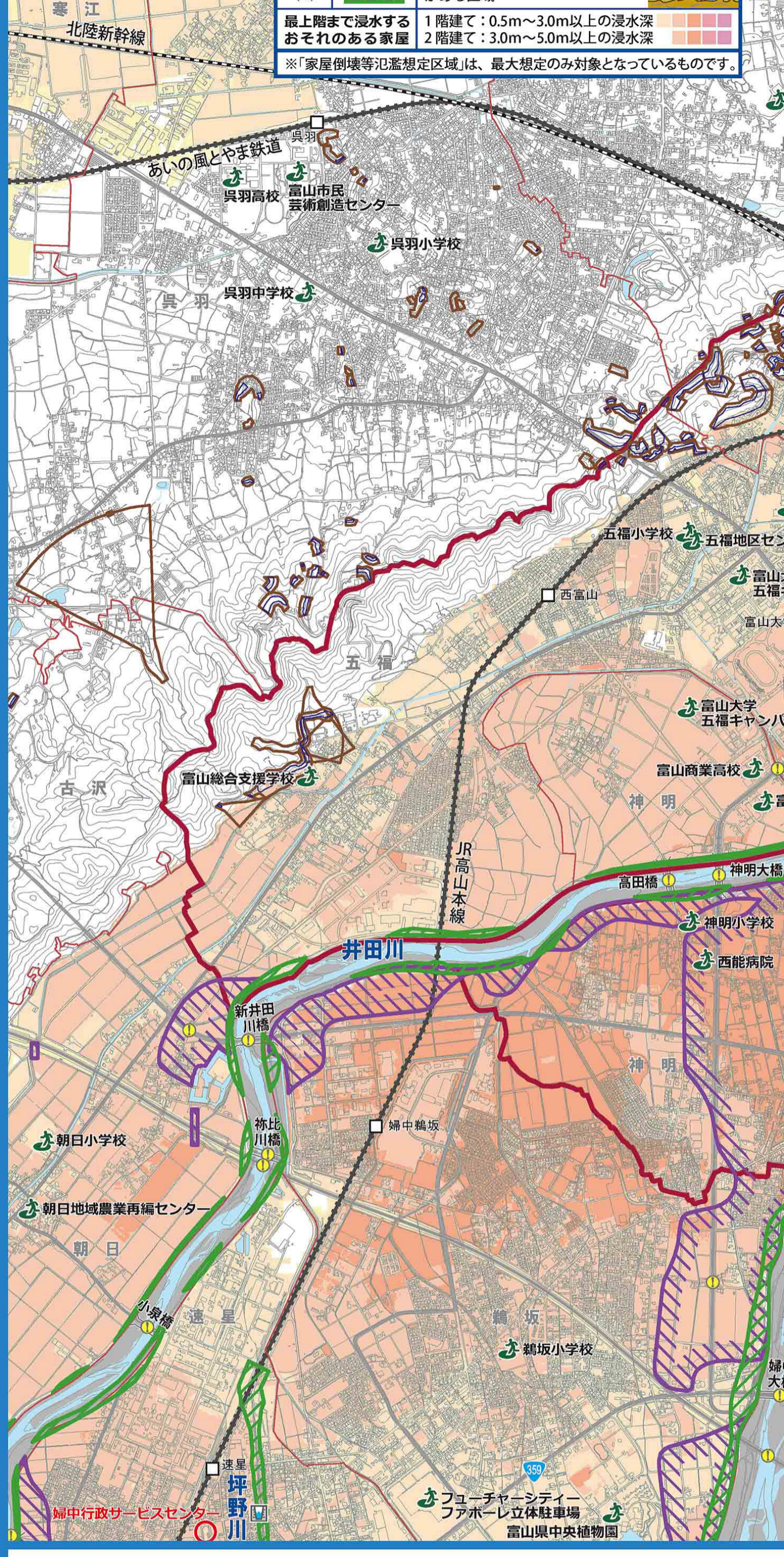
校区	名称	利用可能階	基本想定	最大想定	最大想定でのリスク	所在地	電話番号(市外局番・076)
桜谷	桜谷小学校	2階以上	2階以上	2階以上	家屋倒壊 浸水継続時間 12時間～1日未満	田内屋279	432-4235
	富山大学附属小・中学校	2階以上	2階以上	2階以上	1日～3日未満	五福1300	445-2806
	桜谷地区センター	2階	2階	2階	12時間～1日未満	田内屋279	432-5607
	五福小学校	全階可能	2階以上	2階以上	12時間未満	五福4431-2	432-4786
	西部中学校	2階以上	2階以上	2階以上	1日～3日未満	五福130	432-4787
	富山工業高校	3階以上	3階以上	3階以上	氾濫流 1日～3日未満	五福2238	441-1971
五福	富山大学五福キャンパス(共通教育棟他)	2階以上	2階以上	2階以上	12時間～1日未満	五福3190	445-6011
	富山総合支援学校	2階	2階	2階	12時間～1日未満	金屋4982	441-8261
	富山トヨベツ(株)GSクエア本店	3階	3階	3階	氾濫流 1日～3日未満	五福末広町1238	431-8111
	五福地区センター	全階可能	2階	2階	12時間未満	五福4431-1	432-6363
	神明小学校	3階	3階	3階	氾濫流 1日～3日未満	高田147-2	421-7061
	富山商業高校	2階以上	2階以上	2階以上	1日～3日未満	庄田413	441-3438
	西能病院	4階	4階	4階	氾濫流 3日～1週間未満	高田70	422-2211
神明	富山大学五福キャンパス(工学部)	2階以上	2階以上	2階以上	1日～3日未満	五福3190	445-6011
	富山県総合教育センター	2階以上	2階以上	2階以上	1日～3日未満	高田525	444-6161
速星	速星小学校	2階以上	2階以上	2階以上	12時間～1日未満	神中町速星752	466-2031
	鶴坂小学校	全階可能	全階可能	全階可能	1日～3日未満	神中町上田島68	466-2037
	富山県中央植物園	2階	2階	2階	1日～3日未満	神中町上野田42	466-4187
	フューチャーシティファホーレ立体駐車場	3, 4階	3, 4階	3, 4階	1日～3日未満	神中町下野田165-1	466-5000
朝日	朝日小学校	2階以上	2階以上	2階以上	12時間～1日未満	神中町下条5518	469-2392
	朝日地域農業再編センター	2階	2階	2階	12時間～1日未満	神中町下条281	469-5110

このマップで示す指定緊急避難場所 (2/3)

校区	名称	利用可能階	基本想定	最大想定	最大想定でのリスク	所在地	電話番号(市外局番・076)
長岡	長岡小学校	全階可能	全階可能	該当なし	該当なし	長岡9420	432-2594
	奥羽小学校	全階可能	全階可能	該当なし	該当なし	奥羽町6171	434-3100
	奥羽中学校	全階可能	全階可能	該当なし	該当なし	奥羽町6662	434-3200
	富山市民芸術創造センター	1, 2階	1, 2階	該当なし	該当なし	奥羽町2070-5	436-1056
	富山市民芸術創造センター	1階	1階	該当なし	該当なし	奥羽町2247-3	434-4100

最大想定

概ね100年に一度程度の想定される最大規模の降雨量による洪水の想定
市は、事前の予測等で、この想定に備える必要がある場合に発令します



⑥情報の入手方法

避難の判断には情報が必要です。どのような情報がどのように得られるかを知って、とく情報だけではなく、自ら情報をつめることが大切です。

とどく情報

避難指示などの警戒レベル3, 4, 5情報
神通川・常願寺川の河川氾濫のおそれの情報など

緊急速報メール
防災行政無線
広報車

大雨警報や洪水警報、土砂災害警戒情報など
富山県土砂災害警戒情報メール配信サービス

気象警報など(特別警戒含む)
Yahoo!防災速報(アプリ)

市内全域で自動的に配信されます。
無線装置の設置場所は、「インフォマップ」で確認できます。

あつめる情報

テレビ・ケーブルテレビ
NHK第1/第2 648kHz/1035kHz
KNB AM 738kHz
KNB FM 81.5MHz
KNB FM 90.2MHz
FMとやま 82.7MHz
富山シティエフエム 77.7MHz

自宅周辺の降雨状況
屋内から確認して、河川には近づかないようしましょう。

気象庁ホームページ
特別警戒・警戒・注意・台風情報
各危険度分布など

富山市防災フェイスブック
@bousai.toyama
緊急避難に関する情報や、被災後の生活支援に関する情報を発信します。

富山市ホームページ
@bousai_toyama
避難準備・被災後の生活支援に関する情報など

富山市防災情報ツイッター
@bousai_toyama
避難指示等、富山市の緊急防災情報を発信します。
発行年月:2020.6(改訂:2021.9)

ラジオ 携帯ラジオと予備電池を常備!
NHK第1/第2 648kHz/1035kHz
KNB AM 738kHz
KNB FM 81.5MHz
KNB FM 90.2MHz
FMとやま 82.7MHz
富山シティエフエム 77.7MHz

②避難情報等 (5段階の警戒レベルと避難行動)

警戒レベル1 早期注意情報

【気象庁が発令】
災害への心構えを高めましょう。(いざという時に備えて、情報の収集に努めましょう。)
④避難行動確認フロー確認

警戒レベル2 大雨注意報 洪水注意報等

【気象庁が発令】
避難行動を確認しましょう。(避難先、避難経路は決まっていますか。)
③避難行動確認フロー確認

警戒レベル3 高齢者等避難

【基本想定】と【最大想定】のどちらかを対象とし、(富山市が発令)
危険な場所から^{※1}避難に時間を要する人^{※2}は、避難を開始。その他の人は、避難の準備をしましょう。

警戒レベル4 避難指示

【基本想定】と【最大想定】のどちらかを対象とし、(富山市が発令)
避難を開始してください。この時点で、危険な場所から^{※1}全員避難です。

〜警戒レベル4までに必ず避難!〜

浸水の深さ

20.0m以上
10.0m～20.0m
5.0m～10.0m
3.0m～5.0m
0.5m～3.0m
0.5m未満

浸水深の目安

5.0m以上 (3階床上浸水以上)
3.0m以上 5.0m未満 (2階床上浸水)
0.5m以上 3.0m未満 (1階床上浸水)
0.5m未満 (1階床下浸水程度)

⑤早期長距離避難

避難は原則、徒歩避難です。ただし、徒歩避難が困難な方は**早期の自動車避難**で浸水が想定されない(着色が無い)地区への避難を検討しましょう。
【早期長距離避難の対象者】
・足の不自由な方
・避難場所までの距離が遠い方

【浸水が想定されない地区の避難場所】
・遅くとも警戒レベル3情報発令時に順次開設します。緊急速報メール等の情報を確認して、避難しましょう。
【注意】
・アンダーパス(地下道)の川内への避難は避けましょう。
・自動車避難・短くした道路は避けましょう。緊急車両を優先し、車を放置する場合は路肩に寄せましょう。
・学習情報冊子による補足情報も確認しましょう。

災害用伝言ダイヤル「171」

録音 伝言の録音方法
再生 伝言の再生方法
171にダイヤル「1」をダイヤル
電話番号(市外局番から)伝言が録音される

③避難行動確認フロー あなたの避難行動をチェック!

とるべき避難行動について確認し、緊急時のすみやかな避難につなげましょう。

(1) どちらの想定を対象とした避難情報で避難すればよいか?
基本想定(左図)で自宅などに着色^{※1}がある
最大想定(右図)で自宅などに着色がある
最大想定でも着色があるため、基本想定と最大想定をどちらを対象とした避難情報が発令されても避難しましょう。

(2) どのような行動をとればよいか?
早期の立退き避難が必要な区域等(氾濫流、河岸侵食)・最上階まで浸水するおそれのある家屋に該当する
指定緊急避難場所など安全な場所に避難
浸水の影響のない自宅の上階に避難
外出を控え情報収集に努めましょう

※1 洪水浸水想定区域
※2 倒壊等のおそれが低い頑強な高層ビルに関しては、ただし立退き避難が必要との判断にならない場合もあります。

迷わず指定緊急避難場所など安全な場所に避難
指定緊急避難場所など安全な場所に避難
指定緊急避難場所など安全な場所に避難
指定緊急避難場所など安全な場所に避難

立退き避難(水の中を歩行)
立退き避難(水の中を歩行)
居室安全確保(居室を確保)

徒歩避難が困難な方などは、⑤早期長距離避難を確認しましょう。