

富山市洪水ハザードマップ

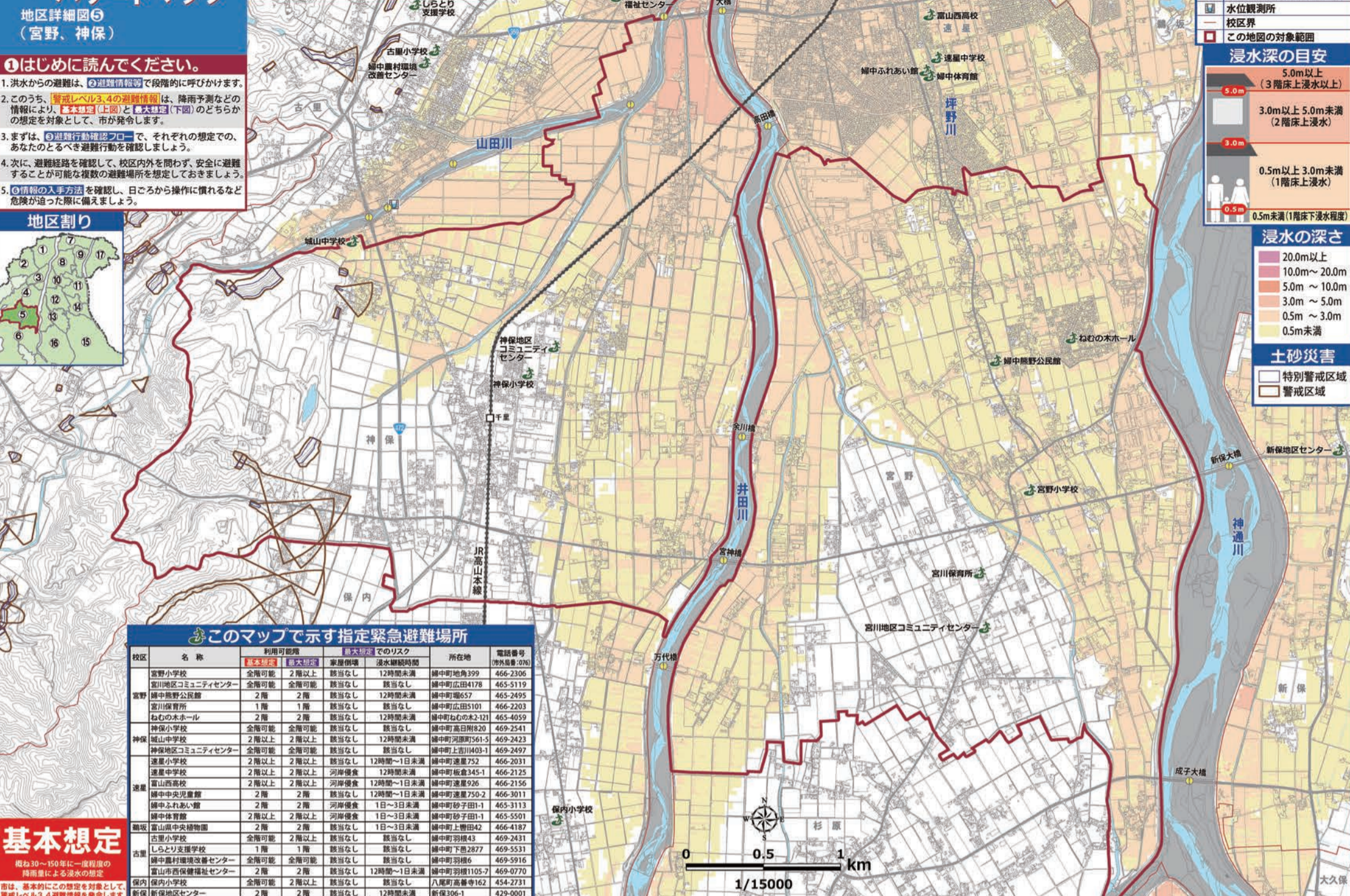
地区詳細図⑥ (宮野、神保)

①はじめに読んでください。

1. 洪水からの避難は、②避難情報等で段階的に呼びかけます。
2. このうち、警戒レベル3、4の避難情報は、降雨予測などの情報により、基本想定(上図)と最大想定(下図)のどちらかの想定を対象として、市が発令します。
3. まずは、③避難行動確認フローで、それぞれの想定での、あなたのとるべき避難行動を確認しましょう。
4. 次に、避難経路を確認して、校区内外を問わず、安全に避難することが可能な複数の避難場所を想定しておきましょう。
5. ④情報の入手方法を確認し、日ごろから操作に慣れるなど危険が迫った際に備えましょう。



内影が及び対象河川
基本想定 神通川、西派川、井田川、山田川、坪野川
最大想定 神通川、西派川、井田川、山田川、坪野川



凡例

表記	名称
	指定緊急避難場所
	橋または地下道(歩行注意)
	水位観測所
	校区界
	この地図の対象範囲

浸水深の目安

- 5.0m以上 (3階床上浸水以上)
- 3.0m以上 5.0m未満 (2階床上浸水)
- 0.5m以上 3.0m未満 (1階床上浸水)
- 0.5m未満 (1階床下浸水程度)

浸水の深さ

- 20.0m以上
- 10.0m~20.0m
- 5.0m~10.0m
- 3.0m~5.0m
- 0.5m~3.0m
- 0.5m未満

土砂災害

- 特別警戒区域
- 警戒区域

このマップで示す指定緊急避難場所

校区	名称	利用可能階	基本想定	最大想定	最大想定でのリスク	所在地	電話番号
宮野	宮野小学校	全階可能	2階以上	該当なし	12時間未満	神保町角399	466-2306
	宮川地区コミュニティセンター	全階可能	全階可能	該当なし	該当なし	神保町角4178	465-5119
	神保中野公民館	2階	2階	該当なし	12時間未満	神保町657	465-2495
	宮川保育園	1階	1階	該当なし	該当なし	神保町角5101	466-2203
神保	ねむの木ホール	2階	2階	該当なし	12時間未満	神保町ねむの木2-121	465-4059
	神保小学校	全階可能	全階可能	該当なし	該当なし	神保町高田920	469-2541
	神保中学校	2階以上	2階以上	該当なし	12時間未満	神保町河原町561-3	469-2423
	神保地区コミュニティセンター	全階可能	全階可能	該当なし	該当なし	神保町上吉川403-1	469-2497
遠里	遠里小学校	2階以上	2階以上	12時間~1日未満	12時間未満	神保町遠里752	466-2031
	遠里中学校	2階以上	2階以上	河岸浸食	12時間未満	神保町坂倉345-1	466-2125
	富山西高校	2階以上	2階以上	河岸浸食	12時間~1日未満	神保町遠里926	466-2156
	神保中央児童館	2階	2階	該当なし	12時間~1日未満	神保町遠里750-2	466-3011
保内	神保ふれあい館	2階	2階	河岸浸食	1日~3日未満	神保町砂子田1-1	465-3113
	神保体育館	2階以上	2階以上	河岸浸食	1日~3日未満	神保町砂子田1-1	465-5501
	富山県中央植物園	2階	2階	該当なし	1日~3日未満	神保町上野田42	466-4187
	古里小学校	全階可能	2階以上	該当なし	該当なし	神保町羽田43	469-2431
新保	しらとり支援学校	1階	1階	該当なし	該当なし	神保町下色2877	469-5531
	神保中野環境改善センター	全階可能	全階可能	該当なし	該当なし	神保町羽田6	469-5916
	富山県西派川健康センター	2階	2階	該当なし	12時間~1日未満	神保町羽田1105-7	469-0770
	保内小学校	全階可能	2階以上	該当なし	該当なし	八尾町高善寺162	454-2731
新保	新保地区センター	2階	2階	該当なし	12時間未満	新保306-1	429-0001

基本想定

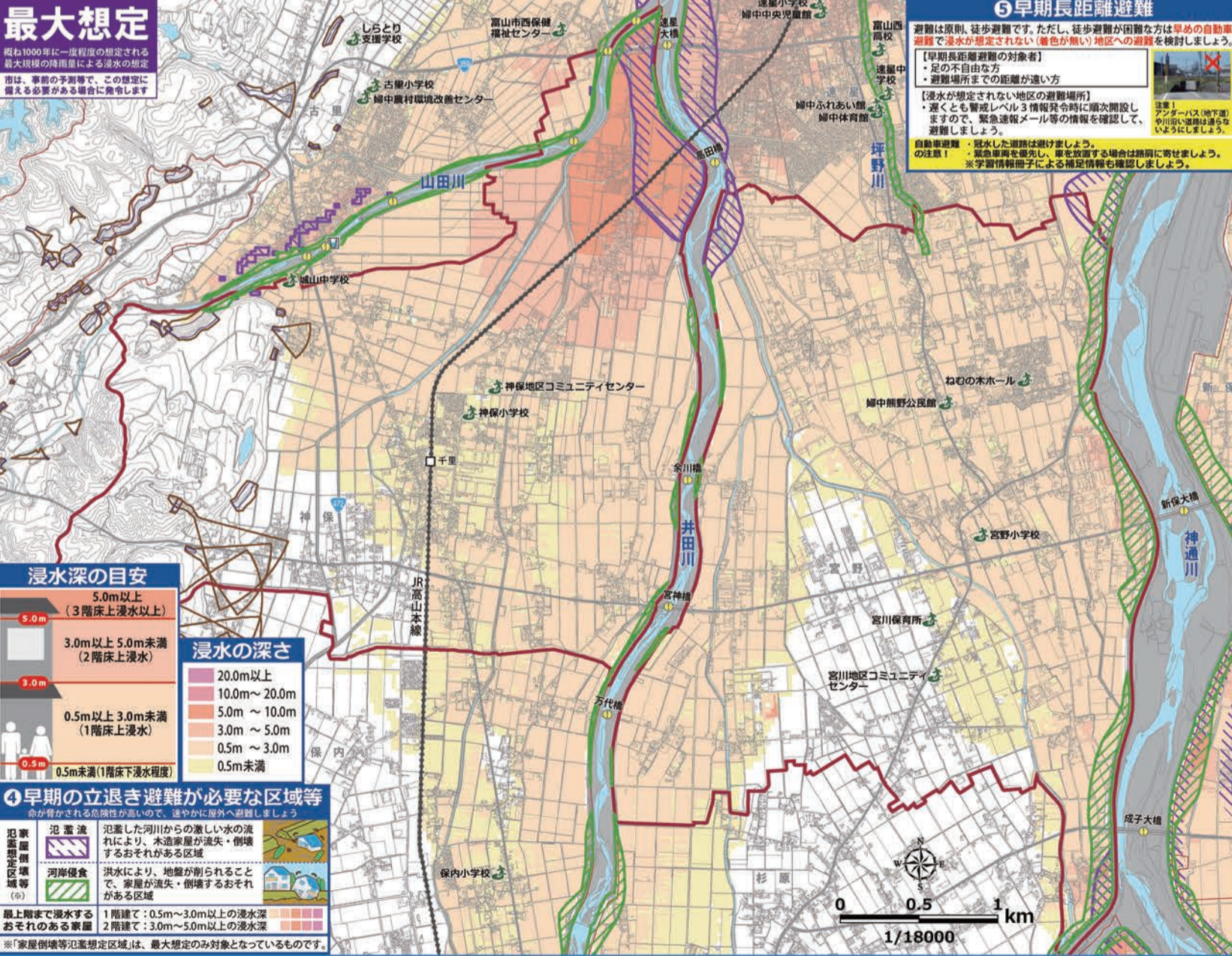
概ね30~150年に一度程度の降雨量による洪水の想定

市は、基本的にこの想定を対象として、警戒レベル3、4の避難情報を発令します。

最大想定

概ね1000年に一度程度の想定される最大規模の降雨量による洪水の想定

市は、事前の予測等で、この想定に達する可能性がある場合に発令します。



浸水深の目安

- 5.0m以上 (3階床上浸水以上)
- 3.0m以上 5.0m未満 (2階床上浸水)
- 0.5m以上 3.0m未満 (1階床上浸水)
- 0.5m未満 (1階床下浸水程度)

浸水の深さ

- 20.0m以上
- 10.0m~20.0m
- 5.0m~10.0m
- 3.0m~5.0m
- 0.5m~3.0m
- 0.5m未満

④早期の立退き避難が必要な区域等

命が脅かされる危険性が高いので、速やかに屋外へ避難しましょう

避難想定区域等	危険性
河川浸食	河川からの激しい水の流により、木造家屋が流失・倒壊するおそれがある区域
河岸浸食	洪水により、地盤が削られることで、家屋が流失・倒壊するおそれがある区域

最上階まで浸水するおそれのある家屋

- 1階建て: 0.5m~3.0m以上の浸水深
- 2階建て: 3.0m~5.0m以上の浸水深

※「家屋倒壊等氾濫想定区域」は、最大想定のみ対象となっているものです。

⑥早期長距離避難

避難は原則、徒歩避難です。ただし、徒歩避難が困難な場合は、早めの自動車避難で浸水が想定されない(着色がない)地区への避難を検討しましょう。

【早期長距離避難の対象者】

- ・足の不自由な方
- ・避難場所までの距離が遠い方

【浸水が想定されない地区の避難場所】

- ・速くとも警戒レベル3情報発令時に順次開設しますので、緊急連絡メール等の情報を確認して、避難しましょう。

自動車避難: 浸水した道路は避けましょう。緊急車両を優先し、車を放棄する場合は速やかに寄せましょう。注意! ※学習情報子による補足情報も確認しましょう。

⑥情報の入手方法

避難の判断には情報が必要です。どのような情報がどのように得られるかを知って、とどく情報だけでなく、自ら情報をつめることが大切です。

とどく情報

避難指示などの警戒レベル3、4、5情報
神通川・常願寺川の河川氾濫のおそれの情報など

- 緊急連絡メール
- 大雨警報や洪水警報、土砂災害警戒情報など(特別警戒含む)
- 気象情報など(特別警戒含む)

市内全域で自動的に配信されます。

防災行政無線 広報車

無線装置の設置場所は「インフォマップ」や「ま」で確認できます。

あつめる情報

- テレビ・ケーブルテレビ: 気象情報、避難情報など。ボタンで、@ボタンで、最新情報を確認!
- ラジオ: NHK第1/第2 648kHz/1035kHz, KNB AM 738kHz, NHK FM 81.5MHz, KNB FM 90.2MHz, FMとやま 82.7MHz, 富山シティエフエム 77.7MHz
- 自宅周辺の降雨状況: 屋内から確認して、河川には近づかないようにしましょう。
- 富山防災WEB: 避難情報、避難場所、河川水位情報、雨量情報など
- 気象庁ホームページ: 特別警戒・警報・注意報、台風情報、各危険度分布など
- 富山防災フェイスブック: @bousai.toyama
- 富山市の防災情報ツイッター: @bousai_toyama
- 富山ホームページ: 避難準備、被災後の生活支援に関する情報など

③避難行動確認フロー あなたの避難行動をチェック!

とるべき避難行動について確認し、緊急時のすみやかな避難につなげましょう。

(1) どちらの想定を対象とした避難情報で避難すればよいか?

基本想定(上図)で自宅などに着色がある

最大想定(下図)で自宅などに着色がある

最大想定でも着色があるため、基本想定と最大想定のどちらかを対象とした避難情報が発令されても避難しましょう。

最大想定を対象とした避難情報が発令された場合は避難しましょう。基本想定が対象とした避難情報が発令された場合も安心せず情報収集に努めましょう。

(2) どのような行動をとればよいか?

早期の立退き避難が必要な区域等*1に該当する

- ・河川浸食
- ・河岸浸食
- ・おそれのある家屋

外出を控え情報収集に努めましょう

屋内安全確保

屋外への避難がはかばか危険を及ぼすおそれがある場合

速く、指定緊急避難場所など安全な場所に避難

指定緊急避難場所など安全な場所に避難

浸水の影響のない自宅の上階に避難

屋内安全確保(自衛避難)

徒歩避難が困難な方などは、早期長距離避難を確認しましょう。

発行年月: 2020年6月(改訂: 2021年) 問合せ先: 富山県建設部河川課 076-443-2221

富山地区: 平成30年度富山県地形図1/2500、測量法に基づく国土院院長承認(発行: R1)H5942

災害用伝言ダイヤル「171」

伝言の録音方法: 171にダイヤル「1」をダイヤル、電話番号(市外局番から)伝言が録音される

伝言の再生方法: 171にダイヤル「2」をダイヤル、電話番号(市外局番から)伝言が再生される

警戒レベル1

【気象庁が発令】
早期注意情報

災害への心構えを高めましょう。(いざという時に備え、情報収集を)

情報の入手方法: 確認

警戒レベル2

【気象庁が発令】
大雨・洪水注意情報等

避難行動を確認しましょう。(避難先、避難経路は決まっていますか。)

避難行動確認フロー

警戒レベル3

【基本想定と最大想定】どちらか発令時、【富山市が発令】

高齢者等避難

危険な場所から^{※1}避難に時間を要する人^{※2}は、避難を開始。その他の人は、避難の準備をしましょう。

警戒レベル4

【基本想定と最大想定】どちらか発令時、【富山市が発令】

避難指示

避難を開始してください。この時点で、危険な場所から^{※1}全員避難です。

警戒レベル5

【富山市が発令】

緊急安全確保

災害発生または発生直前です。命の危険が迫っているため、直ちに身の安全を確保してください。

安全な場所にいる人は、指定緊急避難場所などへの立退き避難を行う必要はありません。安全な場所とは、下記の3つ全てに該当するものです。

1. 1階以上の階層にあり、河川に近接していない。
2. 洪水の高さより自宅や施設などの階層が高い。
3. 3m以上浸水(浸水深度)が想定されず、土砂災害などの危険性が少ない。

※2 避難場所が指定されていない場合は、指定緊急避難場所などへ避難してください。