

# 富山市洪水ハザードマップ

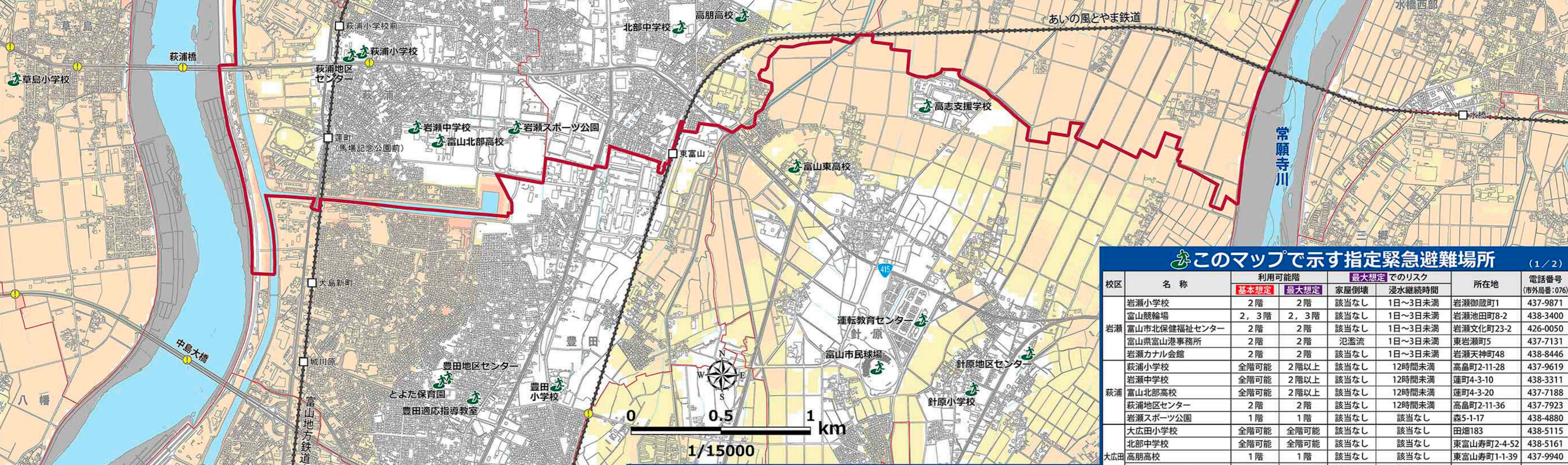
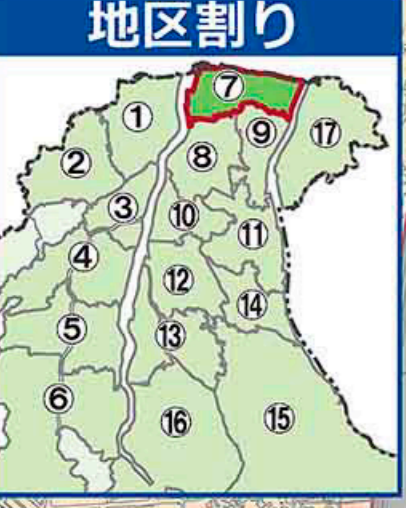
地区詳細図⑦  
(岩瀬、萩浦、大広田、浜黒崎)

**内に影響が及ぶ対象河川**  
**基本想定** 常願寺川、神通川、熊野川、いたち川  
**最大想定** 常願寺川、神通川、熊野川、いたち川

### 凡例

表記	名称	浸水の深さ	浸水深の目安
●	指定緊急避難場所	20.0m以上	5.0m以上 (3階床上浸水以上)
○	橋または地下道(歩行注意)	10.0m~20.0m	3.0m以上5.0m未満 (2階床上浸水)
■	水位観測所	5.0m~10.0m	0.5m以上3.0m未満 (1階床上浸水)
—	校区界	3.0m~5.0m	0.5m未満 (1階床下浸水程度)
□	この地図の対象範囲	0.5m~3.0m	
		0.5m未満	

- ### はじめに読んでください。
- 洪水からの避難は、②避難情報等で段階的に呼びかけます。
  - このうち、**警戒レベル3,4の避難情報**は、降雨予測などの情報により、**基本想定(上図)**と**最大想定(下図)**のどちらかの想定を対象として、市が発令します。
  - まずは、**③避難行動確認フロー**で、それぞれの想定での、あなたのとるべき避難行動を確認しましょう。
  - 次に、避難経路を確認して、校区内外を問わず、安全に避難することが可能な複数の避難場所を想定しておきましょう。
  - ④情報の入手方法**を確認し、日ごろから操作に慣れるなど危険が迫った際に備えましょう。



## 基本想定

概ね30~150年に一度程度の降雨量による浸水の想定  
市は、基本的にこの想定を対象として、警戒レベル3,4避難情報を発令します

### このマップで示す指定緊急避難場所 (2/2)

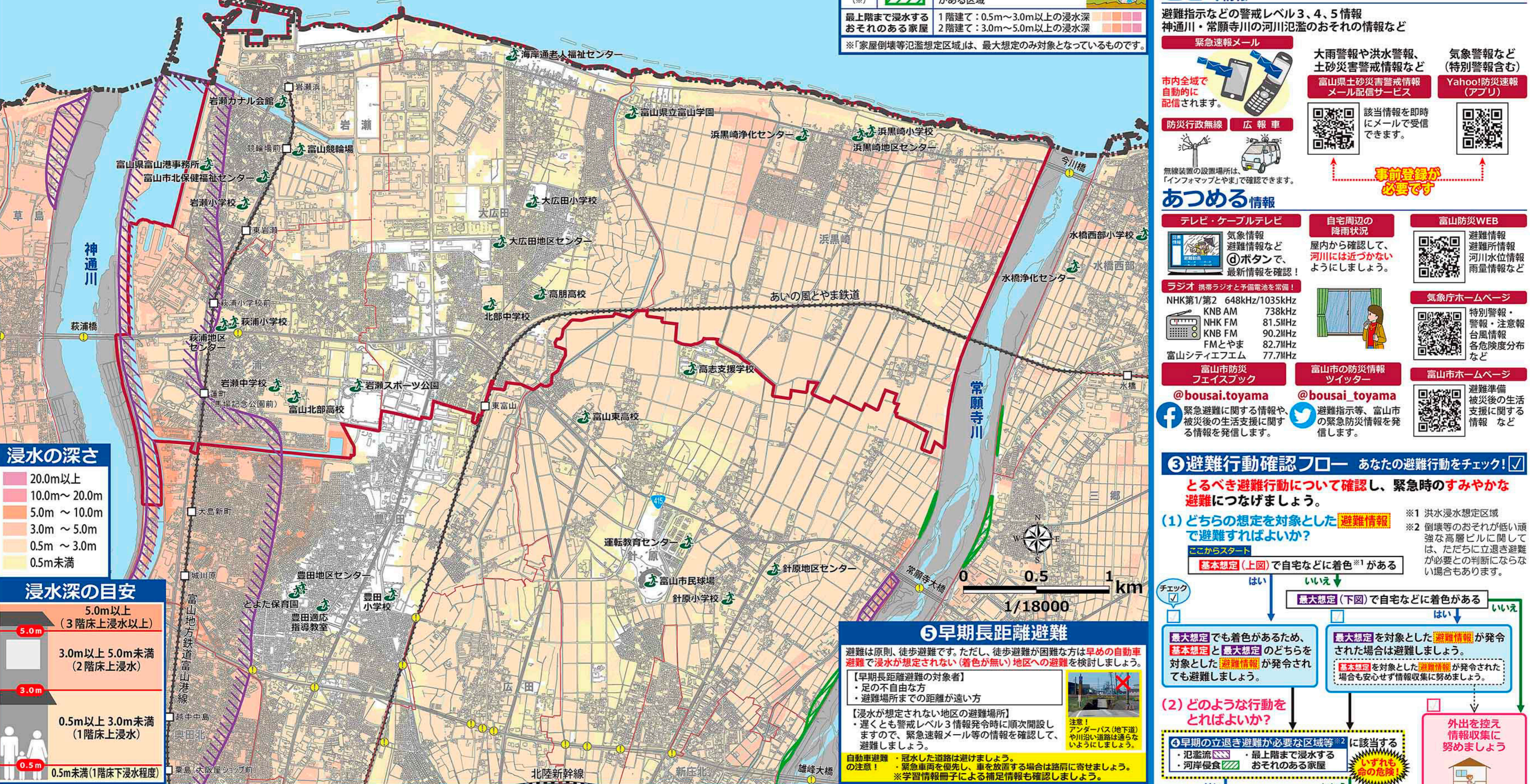
校区	名称	利用可能階	基本想定	最大想定	最大想定でのリスク	所在地	電話番号(市外番号:076)
針原	針原小学校	全階可能	2階以上	2階	該当なし	針原町523-1	451-2556
針原	富山東高校	全階可能	2階以上	2階	該当なし	下飯野野田6-1	437-9018
針原	針原市民球場	全階可能	全階可能	全階可能	該当なし	下飯野30-1	451-0900
針原	針原地区センター	2階	2階	2階	該当なし	針原町901-2	451-2555
針原	運動教育センター	2階以上	2階以上	2階以上	該当なし	高尾62-1	441-2211
針原	高志支援学校	1階	1階	1階	該当なし	道正29-1	438-4811
水橋	水橋西部小学校	2階以上	2階以上	2階以上	該当なし	水橋辻ヶ堂1919-2	478-0067
水橋	水橋浄化センター	2階以上	2階以上	2階以上	該当なし	水橋辻ヶ堂101	478-2984

### このマップで示す指定緊急避難場所 (1/2)

校区	名称	利用可能階	基本想定	最大想定	最大想定でのリスク	所在地	電話番号(市外番号:076)
岩瀬	岩瀬小学校	2階	2階	2階	該当なし	岩瀬町1	437-9871
岩瀬	富山競輪場	2, 3階	2, 3階	2, 3階	該当なし	岩瀬池田町8-2	438-3400
岩瀬	富山北保健福祉センター	2階	2階	2階	該当なし	岩瀬池田町23-2	426-0050
岩瀬	富山県立富山港事務所	2階	2階	2階	該当なし	東岩瀬町5	437-7131
岩瀬	岩瀬カナル会館	2階	2階	2階	該当なし	岩瀬天神町48	438-8446
萩浦	萩浦小学校	全階可能	2階以上	2階以上	該当なし	高島町12-11-28	437-9619
萩浦	萩浦中学校	全階可能	2階以上	2階以上	該当なし	蓮町4-3-10	438-3311
萩浦	富山北部高校	全階可能	2階以上	2階以上	該当なし	蓮町4-3-20	437-7188
萩浦	萩浦地区センター	2階	2階	2階	該当なし	高島町2-11-36	437-7923
萩浦	萩浦スポーツ公園	1階	1階	1階	該当なし	田道183	438-4880
大広田	大広田小学校	全階可能	全階可能	全階可能	該当なし	田道183	438-5115
大広田	大広田地区センター	全階可能	全階可能	全階可能	該当なし	東富山町2-4-52	438-5161
大広田	高尾高校	全階可能	全階可能	全階可能	該当なし	東富山町1-1-39	437-9940
大広田	大広田地区センター	全階可能	全階可能	全階可能	該当なし	東富山町1-1-14	437-9924
大広田	海岸通老人福祉センター	全階可能	全階可能	全階可能	該当なし	海岸通264-11	438-5759
浜黒崎	浜黒崎小学校	全階可能	2階以上	2階以上	該当なし	浜黒崎3301-2	437-9374
浜黒崎	富山県立富山学園	全階可能	全階可能	全階可能	該当なし	針田225	437-9853
浜黒崎	浜黒崎浄化センター	2, 3階	2, 3階	2, 3階	該当なし	浜黒崎18	438-5235
浜黒崎	浜黒崎地区センター	2階	2階	2階	該当なし	浜黒崎3295-12	437-9371
草島	草島小学校	2階以上	2階以上	2階以上	該当なし	草島93	435-0159
奥田	奥田小学校	2階以上	3階以上	3階以上	該当なし	下北町3-7-2	432-1415
奥田	豊田小学校	全階可能	全階可能	全階可能	該当なし	米田1	438-5131
奥田	豊田地区センター	全階可能	全階可能	全階可能	該当なし	豊田町1-2-5	437-9313
奥田	とよた保育園	全階可能	全階可能	全階可能	該当なし	豊田町1-2-3	438-5171
奥田	豊田適応指導教室	全階可能	全階可能	全階可能	該当なし	豊町3-12-25	482-4682

## 最大想定

概ね1000年に一度程度の想定される最大規模の降雨量による浸水の想定  
市は、事前の予測等で、この想定に備える必要がある場合に発令します



### 浸水の深さ

- 20.0m以上
- 10.0m~20.0m
- 5.0m~10.0m
- 3.0m~5.0m
- 0.5m~3.0m
- 0.5m未満

### 浸水深の目安

- 5.0m以上 (3階床上浸水以上)
- 3.0m以上5.0m未満 (2階床上浸水)
- 0.5m以上3.0m未満 (1階床上浸水)
- 0.5m未満 (1階床下浸水程度)

### ④早期の立退き避難が必要な区域等

命が脅かされる危険性が高いので、速やかに屋外へ避難しましょう

- 氾濫** 氾濫した河川からの激しい水の流れにより、水道管が流失・倒壊するおそれがある区域
- 河床侵食** 洪水により、地盤が削られることで、家屋が流失・倒壊するおそれがある区域

最上階まで浸水するおそれのある家屋  
 1階建て: 0.5m~3.0m以上の浸水深  
 2階建て: 3.0m~5.0m以上の浸水深

※「家屋倒壊等氾濫想定区域」は、最大想定のみ対象となっているものです。

### ⑥情報の入手方法

避難の判断には情報が必要です。どのような情報かどうに得られるかを知って、とどく情報だけでなく、自ら情報をつまめることが大切です。

#### とどく情報

避難指示などの警戒レベル3,4,5情報  
神通川・常願寺川の河川氾濫のおそれの情報など

緊急速報メール  
大雨警報や洪水警報、土砂災害警戒情報など(特別警戒含む)  
富山県土砂災害警戒情報メール配信サービス  
Yahoo!防災速報(アプリ)

市内全域で自動的に行われます。  
防災行政無線 広報車  
無線装置の設置場所は、「インフォマップ」で確認できます。

### あつめる情報

- テレビ・ケーブルテレビ: 気象情報、避難情報など。ボタンで、最新情報を確認!
- ラジオ: 携帯ラジオと予備電池を常備!  
NHK第1第2 648kHz/103.5kHz  
KNB AM 738kHz  
NHK FM 81.5MHz  
KNB FM 90.2MHz  
FMやま 82.7MHz  
富山シティエフエム 77.7MHz
- 富山防災WEB: 避難情報、避難所情報、河川水位情報、雨量情報など
- 気象庁ホームページ: 特別警戒・警報・注意報、台風情報、各危険度分布など
- 富山市の防災情報ツイッター: @bousai\_toyama
- 富山市の防災情報フェイスブック: @bousai\_toyama
- 富山市のホームページ: 避難準備、被災後の生活支援に関する情報など

### ③避難行動確認フロー あなたの避難行動をチェック!

とるべき避難行動について確認し、緊急時のすみやかな避難につなげましょう。

(1) どちらの想定を対象とした避難情報で避難すればよいか?

基本想定(上図)で自宅などに着色がある場合は「最大想定(下図)で自宅などに着色がある」として避難情報が発令された場合は避難しましょう。

(2) どのような行動をとればよいか?

早期の立退き避難が必要な区域等に該当する場合は、最上階まで浸水するおそれのある家屋から速やかに避難しましょう。

外出を控え情報収集に努めよう

屋内安全確保

浸水の影響のない2階以上の部屋に避難

迷わず、指定緊急避難場所など安全な場所に避難

指定緊急避難場所など安全な場所に避難

立退き避難(水平避難)

立退き避難(垂直避難)

徒歩避難が困難な方などは、④早期長距離避難を確認しましょう。

発行年月: 2020.6 (改訂: 2022.8) 問合せ先: 富山建設部河川整備課 076-443-2221  
背景地図: 平成30年度富山市地形図1/2500 測量法に基づく国土院長官使用(使用) R1H5942

### 災害用伝言ダイヤル「171」

伝言の録音方法: 171にダイヤル「1」をダイヤル  
電話番号(市外局番から) 伝言が録音される

伝言の再生方法: 171にダイヤル「2」をダイヤル  
電話番号(市外局番から) 伝言が再生される

### ②避難情報等(5段階の警戒レベルと避難行動)

警戒レベル1 早期注意情報  
災害への心構えを高めます。(いざという時に備え、情報収集を)

警戒レベル2 大雨・洪水注意情報  
避難行動を確認しましょう。(避難先、避難経路は決まっていますか。)

警戒レベル3 高齢者等避難  
危険な場所から避難を開始。避難を開始。その他の人は、避難の準備をしましょう。

警戒レベル4 避難指示  
避難を開始してください。この時点で、危険な場所から全員避難です。

警戒レベル5 緊急安全確保  
災害発生または発生直前です。命の危険が迫っているため、直ちに身の安全を確保してください。

### 早期長距離避難

避難は原則、徒歩避難です。ただし、徒歩避難が困難な方は早めの自動車避難で浸水が想定されない(着色が無い)地区への避難を検討しましょう。

【早期長距離避難の対象者】  
・足の不自由な方  
・避難場所までの距離が遠い方

【浸水が想定されない地区の避難場所】  
・速くとも警戒レベル3情報発令時に順次開設しますので、緊急速報メール等の情報を確認して、避難しましょう。

自動車避難の注意!  
・浸水した道路は避けましょう。  
・緊急車両を優先し、車を放棄する場合は路肩に寄せましょう。  
・※学習情報冊子による補足情報も確認しましょう。

### 早期長距離避難

避難は原則、徒歩避難です。ただし、徒歩避難が困難な方は早めの自動車避難で浸水が想定されない(着色が無い)地区への避難を検討しましょう。

【早期長距離避難の対象者】  
・足の不自由な方  
・避難場所までの距離が遠い方

【浸水が想定されない地区の避難場所】  
・速くとも警戒レベル3情報発令時に順次開設しますので、緊急速報メール等の情報を確認して、避難しましょう。

自動車避難の注意!  
・浸水した道路は避けましょう。  
・緊急車両を優先し、車を放棄する場合は路肩に寄せましょう。  
・※学習情報冊子による補足情報も確認しましょう。

### 緊急安全確保

災害発生または発生直前です。命の危険が迫っているため、直ちに身の安全を確保してください。

安全な場所にいる人は、指定緊急避難場所などの立退き避難を行う必要はありません。安全な場所とは、下記の3つに該当するものです。  
1. 北窓ビルまたは河床侵食が想定されない  
2. 浸水の深さより自宅や施設などの階層が高い  
3. 3m以上までの浸水深(浸水想定)に該当せず、水や土砂などの被害が心配でない

※2 危険な方、障害のある方