

富山市洪水ハザードマップ

地区詳細図①
(新庄、藤ノ木、山室、山室中部)

- ### ①はじめに読んでください。
- 洪水からの避難は、②避難情報等で段階的に呼びかけます。
 - このうち、警戒レベル3、4の避難情報は、降雨予測などの情報により、【基本想定】(左図)と【最大想定】(右図)のどちらかの想定を対象として、市が発令します。
 - まずは、③避難行動確認フローで、それぞれの想定での、あなたのとるべき避難行動を確認しましょう。
 - 次に、避難経路を確認して、校区内外を問わず、安全に避難することが可能な複数の避難場所を想定しておきましょう。
 - ④情報の入手方法を確認し、日ごろから操作に慣れるなど危険が迫った際に備えましょう。

地区割り

このマップで示す指定緊急避難場所 (2/2)

校区	名称	利用可能階	基本想定	最大想定	最大想定でのリスク	所在地	電話番号
奥田	奥田中学校	2階以上	2階以上	該当なし	該当なし	奥田町25-10	441-3628
奥田	アビタ富山東店立体駐車場	3階	3階	該当なし	該当なし	上富屋3-8-38	452-3311
奥田	稲荷元町保育所	2階	2階	該当なし	12時間未満	稲荷元町2-13-13	441-6719
東部	東部小学校	全階可能	2階	該当なし	該当なし	石金1-5-44	421-3445
東部	東部中学校	2階以上	2階以上	該当なし	12時間未満	長江新町4-4-60	421-5395
東部	不二越工業高校	2階以上	2階以上	該当なし	該当なし	長石金町1-5	425-8304
東部	東部地区センター	全階可能	全階可能	該当なし	該当なし	石金1-2-13	421-3204
東部	富山県立大学富山キャンパス	2階以上	2階以上	該当なし	12時間未満	西長江2-2-78	464-5410

基本想定

概ね30~150年に一度程度の降雨量による洪水の想定
市は、基本的にこの想定を対象として、警戒レベル3,4避難情報を発令します

最大想定

概ね1000年に一度程度の想定される最大規模の降雨量による洪水の想定
市は、事前の予測等で、この想定に備える必要がある場合に発令します

浸水深の目安

- 5.0m以上 (3階床上浸水以上)
- 3.0m以上 5.0m未満 (2階床上浸水)
- 0.5m以上 3.0m未満 (1階床上浸水)
- 0.5m未満 (1階床下浸水程度)

浸水深の目安

- 5.0m以上 (3階床上浸水以上)
- 3.0m以上 5.0m未満 (2階床上浸水)
- 0.5m以上 3.0m未満 (1階床上浸水)
- 0.5m未満 (1階床下浸水程度)

浸水の深さ

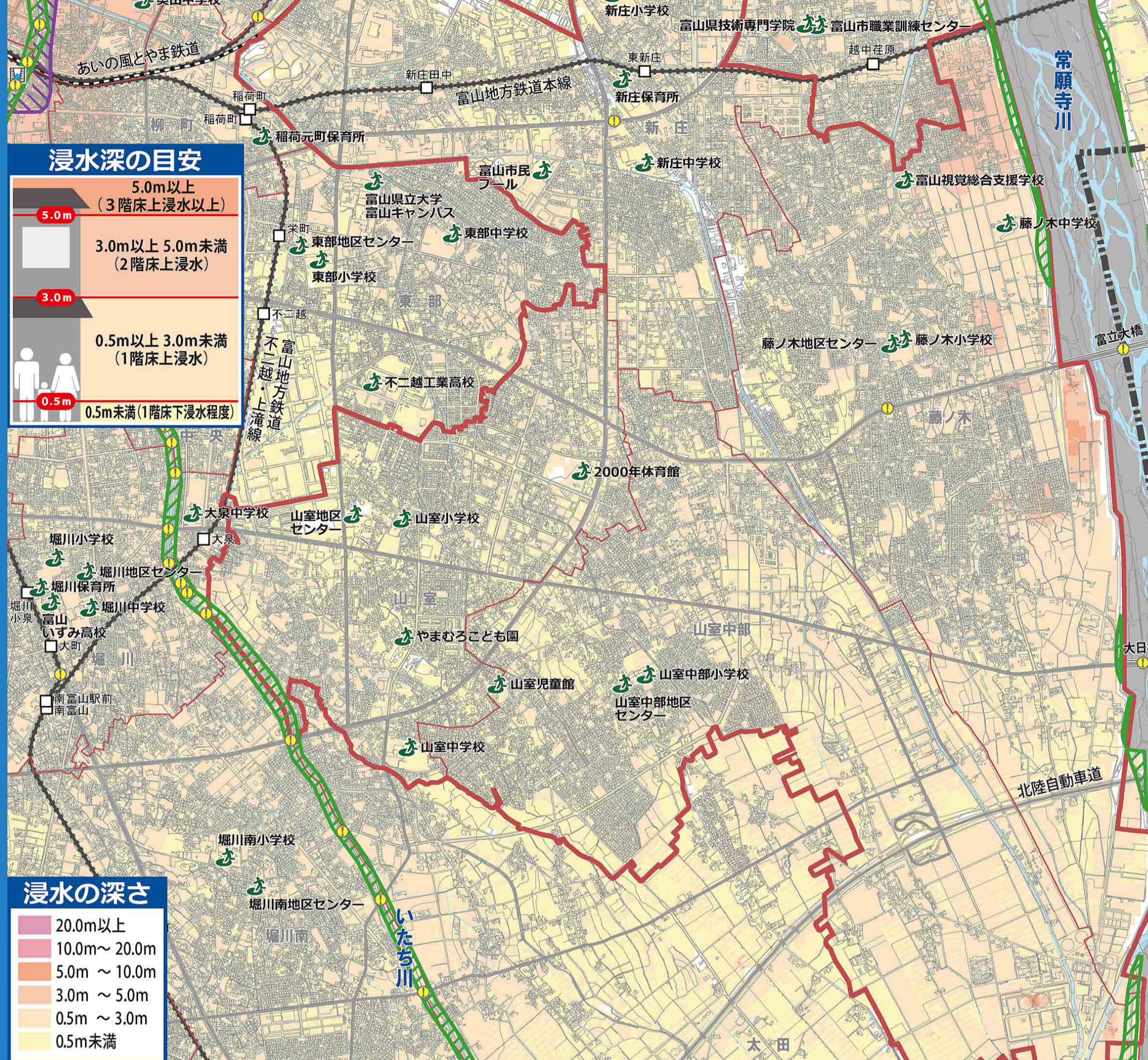
- 20.0m以上
- 10.0m ~ 20.0m
- 5.0m ~ 10.0m
- 3.0m ~ 5.0m
- 0.5m ~ 3.0m
- 0.5m未満

このマップで示す指定緊急避難場所 (1/2)

校区	名称	利用可能階	基本想定	最大想定	最大想定でのリスク	所在地	電話番号
新庄	新庄小学校	全階可能	全階可能	該当なし	該当なし	新庄町1-6-30	432-2773
新庄	新庄中学校	全階可能	2階以上	該当なし	該当なし	荒川5-4-18	421-5775
新庄	新庄地区センター	2階	2階	該当なし	該当なし	新庄町1-3-16	432-2742
新庄	新庄保育所	2階	2階	該当なし	該当なし	新庄町3-4-20	432-7290
新庄	富山市民プール	全階可能	2階	該当なし	12時間未満	荒川1-4-170	491-8899
藤ノ木	藤ノ木小学校	2階以上	2階以上	該当なし	12時間未満	藤木1246	421-8261
藤ノ木	藤ノ木中学校	2階以上	2階以上	該当なし	12時間未満	日原222	493-1570
藤ノ木	富山視覚総合支援学校	2階以上	2階以上	該当なし	12時間未満	大江千144	423-8417
藤ノ木	藤ノ木地区センター	2階	2階	該当なし	12時間未満	藤木1246	421-2444
山室	山室小学校	2階以上	2階以上	該当なし	該当なし	中市2-10-5	421-2802
山室	山室中学校	全階可能	2階以上	該当なし	該当なし	山室30-1	421-5372
山室	2000年体育館	全階可能	全階可能	該当なし	12時間未満	天正寺1400	420-2000
山室	山室地区センター	全階可能	全階可能	該当なし	該当なし	中市2-8-76	421-2801
山室	やまむろこども園	1階	1階	該当なし	山室5-3	421-3362	
山室	山室中部小学校	全階可能	2階以上	該当なし	山室荒屋162-2	423-1135	
山室	山室児童館	1階	1階	該当なし	山室荒屋573-5	492-1377	
山室	山室中部地区センター	2階	2階	該当なし	山室荒屋84	492-3405	
山室	新庄北小学校	2階以上	2階以上	該当なし	12時間未満	新庄町2-4-11	452-0180
山室	富山県技術専門学院	2階	2階	該当なし	12時間未満	向新庄町1-14-48	451-8802
山室	富山第一高校	2階以上	2階以上	該当なし	12時間未満	向新庄町5-1-54	451-3396
山室	富山県職業訓練センター	2階以上	2階以上	該当なし	12時間未満	向新庄町1-14-40	451-7500
山室	堀川小学校	全階可能	2階以上	該当なし	12時間未満	堀川小泉町1-13-10	424-1911
山室	大泉中学校	2階以上	2階以上	該当なし	12時間未満	大泉町2-11-26	425-4433
山室	堀川中学校	2階以上	2階以上	該当なし	12時間未満	堀川小泉町1-21-15	424-3646
山室	富山いずみ高校	2階以上	2階以上	該当なし	12時間未満	堀川小泉町1-21-1	424-4274
山室	堀川地区センター	2階	2階	該当なし	12時間未満	堀川小泉町1-18-13	425-1530
山室	堀川保育所	2階	2階	該当なし	12時間未満	堀川小泉町1-16-24	421-9456
山室	堀川南小学校	全階可能	2階以上	該当なし	山室町282-3	423-1124	
山室	堀川南地区センター	2階	2階	該当なし	山室町243-45	492-3450	
太田	太田小学校	2階以上	2階以上	該当なし	12時間未満	太田14-2	421-6619
太田	慈光園	2階	2階	該当なし	12時間未満	西番104-1	492-9911
太田	愛育園	2階	2階	該当なし	12時間未満	西番104-1	492-9912

凡例

- 指定緊急避難場所
- 橋または地下道(歩行注意)
- 水位観測所
- 校区界
- この地図の対象範囲
- 内に影響が及ぶ対象河川
- 基本想定 常願寺川
- 最大想定 常願寺川、神通川、いたち川



⑥早期長距離避難

避難は原則、徒歩避難です。ただし、徒歩避難が困難な方は**早めの自動車避難**で浸水が想定されない【黄色が無い】地区への避難を検討しましょう。

④早期の立退き避難が必要な区域等

命がかかされる危険性が高いので、速やかに屋外へ避難しましょう

- 氾濫流: 氾濫した河川からの激しい水の流れにより、木造家屋が流失・倒壊するおそれがある区域
- 河岸浸食: 洪水により、地盤が削られることで、家屋が流失・倒壊するおそれがある区域

⑥情報の入手方法

避難の判断には情報が必要です。どのような情報がどのように得られるかを知って、とく情報だけではなく、自ら情報をつめることが大切です。

とどく情報

避難指示などの警戒レベル3, 4, 5情報
神通川・常願寺川の河川氾濫のおそれの情報など

緊急速報メール 防災行政無線 広報車 気象情報など 土砂災害警戒情報など (特別警戒含む)

市内全域で自動的に配信されます。 無線装置の設置場所は、インフォマップでやまを確認できます。

事前登録が必要です!

あつめる情報

- テレビ・ケーブルテレビ: 気象情報、避難情報など、@ボタンで、最新情報を受信!
- 自宅周辺の降雨状況: 屋内から確認して、河川には近づかないようしましょう。
- 気象庁ホームページ: 特別警戒、警報・注意報、台風情報、各危険度分布など
- 富山市防災フェイスブック: 緊急避難に関する情報や、被災後の生活支援に関する情報を発信します。
- ラジオ: NHK第1/第2: 648kHz/1035kHz, KNB AM: 738kHz, NHK FM: 81.5MHz, KNB FM: 90.2MHz, FMややま: 82.7MHz, 富山シティエフエム: 77.7MHz
- 富山防災WEB: 避難情報、避難場所情報、河川水位情報、雨量情報など
- 富山市ホームページ: 避難準備、被災後の生活支援に関する情報など
- 富山市の防災情報ツイッター: @bousai_toyama

③避難行動確認フロー

あなたの避難行動をチェック! ①あなたの避難行動について確認し、緊急時のすみやかな避難につなげよう。

(1) どちらの想定を対象とした避難情報で避難すればよいか?

基本想定(左図)で自宅などに着色がある場合は、最大想定(右図)で自宅などに着色がある場合は、最大想定を対象とした避難情報が発令された場合も避難情報が発令されても避難しましょう。

(2) どのような行動をとればよいか?

早期の立退き避難が必要な区域等(氾濫流、河岸浸食)に該当する場合は、基本想定と最大想定、どちらも対象とした避難情報が発令された場合も安心して情報収集に努めましょう。

指定緊急避難場所など安全な場所に避難

指定緊急避難場所など安全な場所に避難

浸水の影響のない自宅の上階に避難

外出を控え情報収集に努めよう

居内安全確保

徒歩避難が困難な方などは、⑥早期長距離避難を確認しましょう。

②避難情報等 (5段階の警戒レベルと避難行動)

警戒レベル1 早期注意情報

災害への心構えを高めましょう。(いざという時に備えて、情報の収集に努めましょう。) ④情報の入手方法 確認

警戒レベル2 大雨注意報 洪水注意報等

避難行動を確認しましょう。(避難先、避難経路は決まっていますか?) ③避難行動確認フロー 確認

警戒レベル3 高齢者等避難

危険な場所から避難に時間を要する人は、避難を開始。その他の人は、避難の準備をしましょう。

警戒レベル4 避難指示

避難を開始してください。この時点で、危険な場所から全員避難です。

警戒レベル5 緊急安全確保

災害発生または発生直前で、命の危険が迫っているので、直ちに身の安全を確保してください。

災害用伝言ダイヤル「171」

録音 171にダイヤル「1」をダイヤル 伝言が録音される

再生 171にダイヤル「2」をダイヤル 伝言が再生される

※1 安全な場所にいる人は、指定緊急避難場所などへの立退き避難を行う必要はありません。安全な場所とは、下記の3つ全てに該当するものです。1.氾濫流または河岸浸食に該当しない。2.浸水の深さより自宅や施設などの居室が高い。3.水がひくまでの時間(浸水継続時間)を我慢でき、水や食料などの備えが十分である。

※2 高齢の方、障害のある方など