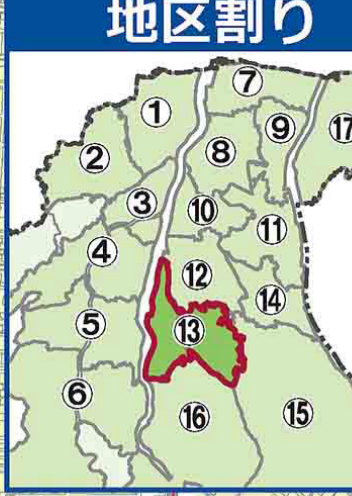


富山市洪水ハザードマップ

地区詳細図⑩ (新保、熊野)

- ### はじめに読んでください。
- 洪水からの避難は、**②避難情報**等で段階的に呼びかけます。
 - このうち、**警戒レベル3, 4の避難情報**は、降雨予測などの情報により、**基本想定**(左図)と**最大想定**(右図)のどちらかの想定を対象として、市が発令します。
 - まずは、**③避難行動確認フロー**で、それぞれの想定での、あなたのとるべき避難行動を確認しましょう。
 - 次に、避難経路を確認して、校区内外を問わず、安全に避難することが可能な複数の避難場所を想定しておきましょう。
 - ⑥情報の入手方法**を確認し、日ごろから操作に慣れるなど危険が迫った際に備えましょう。



基本想定

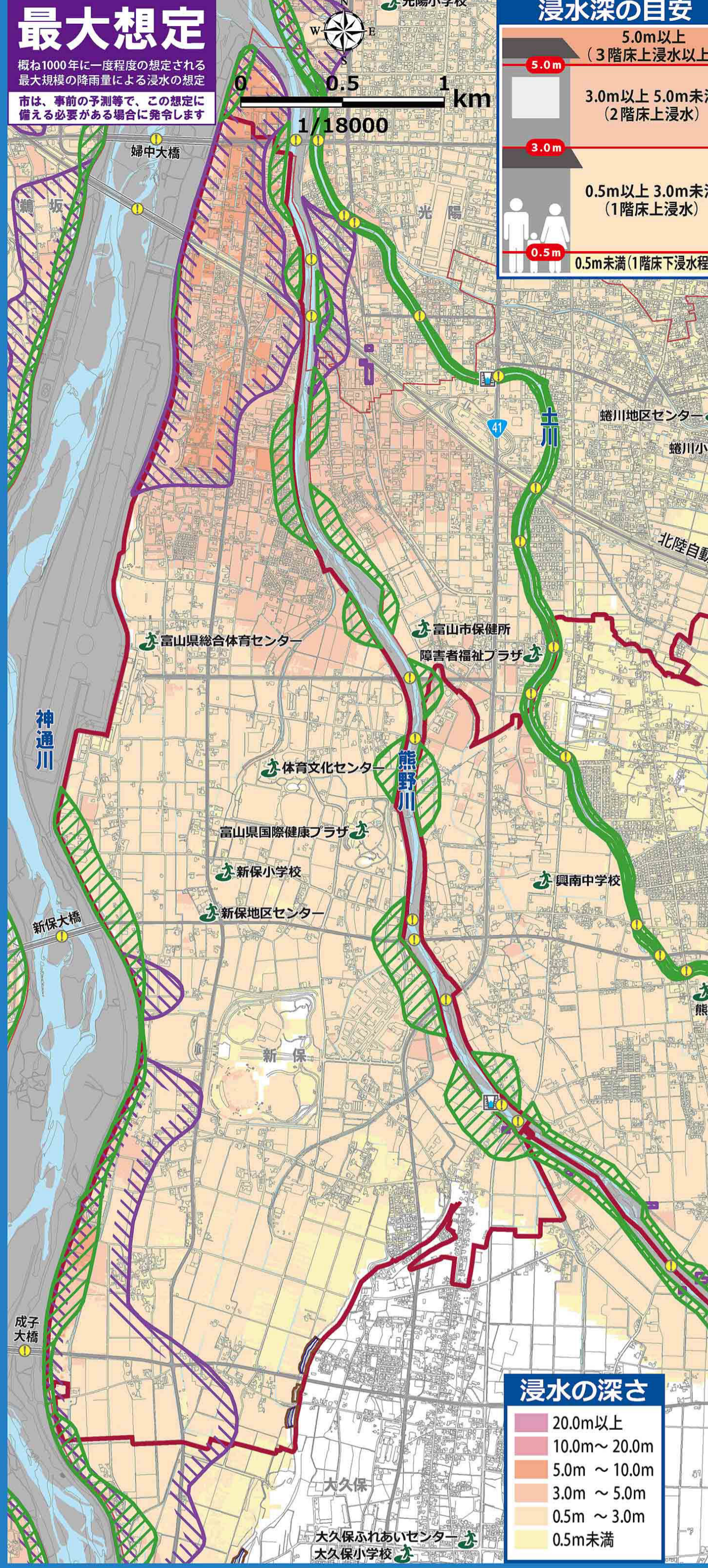
概ね30～150年に一度程度の降雨量による浸水の想定
市は、基本的にこの想定を対象として、**警戒レベル3, 4の避難情報**を発令します

最大想定

概ね1000年に一度程度の想定される最大規模の降雨量による浸水の想定
市は、事前の予測等で、この想定に備える必要がある場合に発令します

このマップで示す指定緊急避難場所

校区	名称	利用可能階		最大想定でのリスク		所在地	電話番号(市外局番:076)
		基本想定	最大想定	家屋倒壊	浸水継続時間		
新保	新保小学校	全階可能	2階以上	該当なし	12時間未満	任海888-2	429-1786
	新保地区センター	2階	2階	該当なし	12時間未満	新保306-1	429-0001
	富山県総合体育センター	2階	2階	該当なし	12時間未満	秋ヶ島183	429-5455
	体育文化センター	2階以上	2階以上	該当なし	12時間未満	友杉1097	429-5695
	富山県国際健康プラザ	全階可能	2階	該当なし	12時間未満	友杉151	428-0809
熊野	熊野小学校	全階可能	2階以上	該当なし	12時間未満	宮保602	429-1780
	興隆中学校	2階以上	2階以上	該当なし	12時間未満	下熊野728	429-0174
	富山県農林水産総合技術センター農薬研究所	2階	2階	該当なし	該当なし	吉岡1124-1	429-2111
光陽	富山県農林水産総合技術センター食品研究所	1階	1階	該当なし	該当なし	吉岡360	429-5400
	光陽小学校	2階以上	2階以上	該当なし	12時間未満	二口町1-4-1	425-2277
福川南	富山高等専門学校	2階	2階	該当なし	該当なし	本郷町13	493-5402
	福川小学校	2階以上	2階以上	該当なし	12時間未満	赤田75-1	423-0179
熊野川	富山南高校	2階以上	2階以上	該当なし	12時間未満	布市98	429-1822
	熊野川小学校	2階以上	2階以上	該当なし	12時間未満	熊川115	428-0113
熊野	熊野小学校	2階以上	2階以上	該当なし	12時間未満	熊川115	428-0113
	富山市保健所	2階	2階	該当なし	12時間未満	熊川1459-1	428-1155
月岡	熊野川地区センター	2階	2階	該当なし	12時間未満	赤田50	421-2971
	月岡保育所	1階	1階	該当なし	該当なし	月見町4-41	429-4263
大久保	大久保小学校	全階可能	全階可能	該当なし	該当なし	下大久保2430	468-2653
	大久保ふれあいセンター	全階可能	全階可能	該当なし	該当なし	下大久保1776-1	467-0001



② 避難情報等 (5段階の警戒レベルと避難行動)

【気象庁が発令】
警戒レベル1 早期注意情報

災害への心構えを高めましょう。(いざという時に備えて、情報の収集に努めましょう。)
⑥情報の入手方法 確認

【気象庁が発令】
警戒レベル2 大雨注意報 洪水注意報等

避難行動を確認しましょう。
避難先、避難経路は決まっていますか。
③避難行動確認フロー 確認

【気象庁が発令】**警戒レベル3 高齢者等避難**

危険な場所から^{※1}避難に時間を要する人^{※2}は、避難を開始。その他の人は、避難の準備をしましょう。

【気象庁が発令】**警戒レベル4 避難指示**

避難を開始してください。この時点で、危険な場所から^{※1}全員避難です。

【富山市が発令】**警戒レベル5 緊急安全確保** (可能な範囲で発令)

災害発生または発生直前で、命の危険が迫っているため、直ちに身の安全を確保してください。

※1 安全な場所にいる人は、指定緊急避難場所などへの立退き避難を行う必要はありません。安全な場所とは、下記の3つ全てに該当するものです。
1. 氾濫流^{※2}または河岸侵食^{※2}に該当しない。
2. 浸水の深さより自宅や施設などの居室が高い。
3. 水がひくまでの時間(浸水継続時間)を我慢でき、水や食料などの備えが十分である。
※2 浸水継続時間はこちらから確認できます。→
※3 高齢の方、障害のある方など

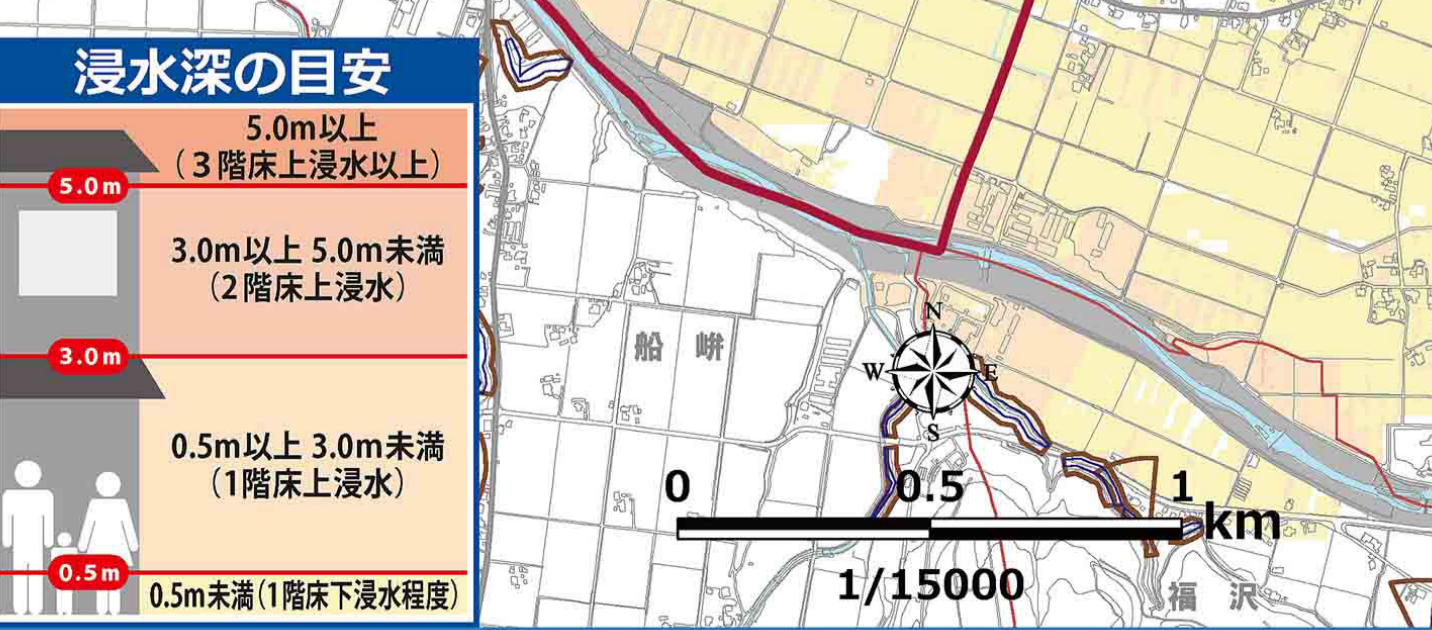
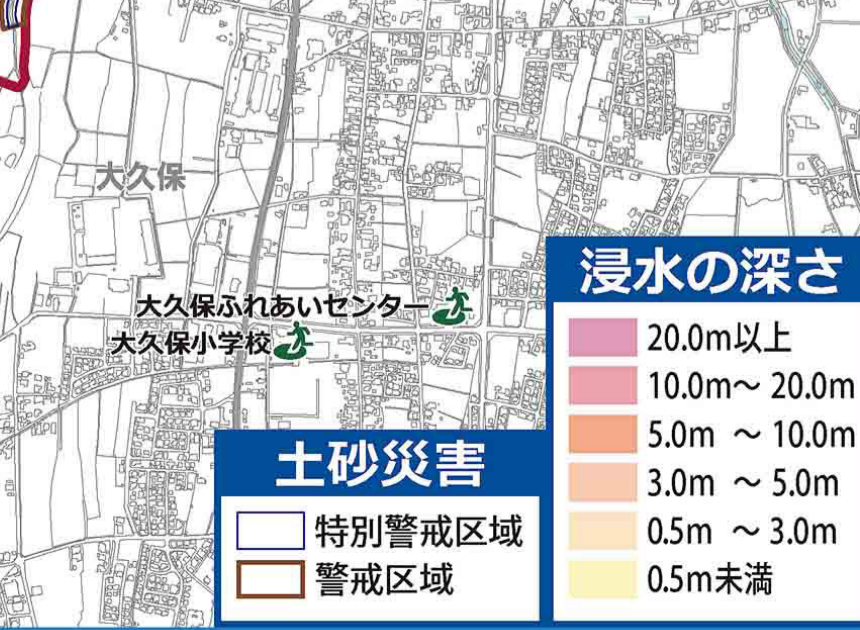
災害用伝言ダイヤル「171」

REC 録音 伝言の録音方法
再生 伝言の再生方法

171にダイヤル「1」をダイヤル 伝言が録音される
171にダイヤル「2」をダイヤル 伝言が再生される

凡例

表記	名称
	指定緊急避難場所
	橋または地下道(歩行注意)
	水位観測所
	校区界
	この地図の対象範囲



土砂災害

	特別警戒区域
	警戒区域

⑥ 情報の入手方法

避難の判断には情報が必要です。どのような情報がどのように得られるかを知って、とどく情報だけではなく、自ら情報をつめることが大切です。

とどく情報

避難指示などの警戒レベル3、4、5情報
神通川・常願寺川の河川氾濫のおそれの情報など
緊急通報メール
防災行政無線
広報車

大雨警報や洪水警報、土砂災害警戒情報など
富山県土砂災害警戒情報メール配信サービス

気象警報など(特別警戒含む)
Yahoo!防災速報(アプリ)

市内全域で自動的に配信されます。
無線装置の設置場所は、「インフォマップ」で確認できます。

事前登録が必要です

あつめる情報

テレビ・ケーブルテレビ NHK第1/第2 648kHz/1035kHz KNB AM 730kHz NHK FM 81.5MHz KNB FM 90.2MHz FMとやま 82.7MHz 富山シティエフエム 77.7MHz	自宅周辺の降雨状況 屋内から確認して、河川には近づかないようにしましょう。	気象庁ホームページ 特別警報・警戒・注意報 台風情報 各危険度分布など	富山市防災フェイスブック @bousai.toyama 緊急避難に関する情報や、被災後の生活支援に関する情報を発信します。
ラジオ 携帯ラジオと予備電池を常備! NHK第1/第2 648kHz/1035kHz KNB AM 730kHz NHK FM 81.5MHz KNB FM 90.2MHz FMとやま 82.7MHz 富山シティエフエム 77.7MHz	富山防災WEB 避難情報 避難所情報 河川水位情報 雨量情報など	富山市ホームページ 避難準備 被災後の生活支援に関する情報 など	富山市の防災情報ツイッター @bousai_toyama 避難指示等、富山市の緊急防災情報を発信します。 発行年月:2020.6(改訂:2021.9)

背景地図:平成30年度富山市地形図1/2500/測量法に基づく(国土院院長承認(使用)R1/Hs942) 問合せ先:富山市建設部河川整備課 076-443-2221

③ 避難行動確認フロー

あなたの避難行動をチェック!
とどくべき避難行動について確認し、緊急時のすみやかな避難につなげましょう。

(1) どちらの想定を対象とした避難情報で避難すればよいか?
基本想定(左図)で自宅などに着色^{※1}がある
最大想定(右図)で自宅などに着色がある

最大想定でも着色があるため、基本想定と最大想定どちらを対象とした避難情報が発令されても避難しましょう。

最大想定を対象とした避難情報が発令された場合も安心して情報収集に努めましょう。

(2) どのような行動をとればよいか?
早期の立退き避難が必要な区域等に該当する
氾濫流・河岸侵食・最上階まで浸水するおそれのある家屋に該当する
迷わず指定緊急避難場所など安全な場所に避難
指定緊急避難場所など安全な場所に避難
浸水の影響のない自宅の上階に避難
外出を控え情報収集に努めましょう
屋内安全確保

※1 洪水浸水想定区域
※2 倒壊等のおそれが低い頑強な高層ビルに関しては、ただし立退き避難が必要との判断にならない場合もあります。

徒歩避難が困難な方などは、早期長距離避難を確認しましょう。