

富山市洪水ハザードマップ

地区詳細図⑬ (新保、熊野)

- ### はじめに読んでください。
1. 洪水からの避難は、②避難情報等で段階的に呼びかけます。
 2. このうち、警戒レベル3、4の避難情報は、降雨予測などの情報により、基本想定(左図)と最大想定(右図)のどちらかの想定を対象として、市が発令します。
 3. まずは、③避難行動確認フローで、それぞれの想定での、あなたのとるべき避難行動を確認しましょう。
 4. 次に、避難経路を確認して、校区内外を問わず、安全に避難することが可能な複数の避難場所を想定しておきましょう。
 5. ⑥情報の入手方法を確認し、日ごろから操作に慣れるなど危険が迫った際に備えましょう。

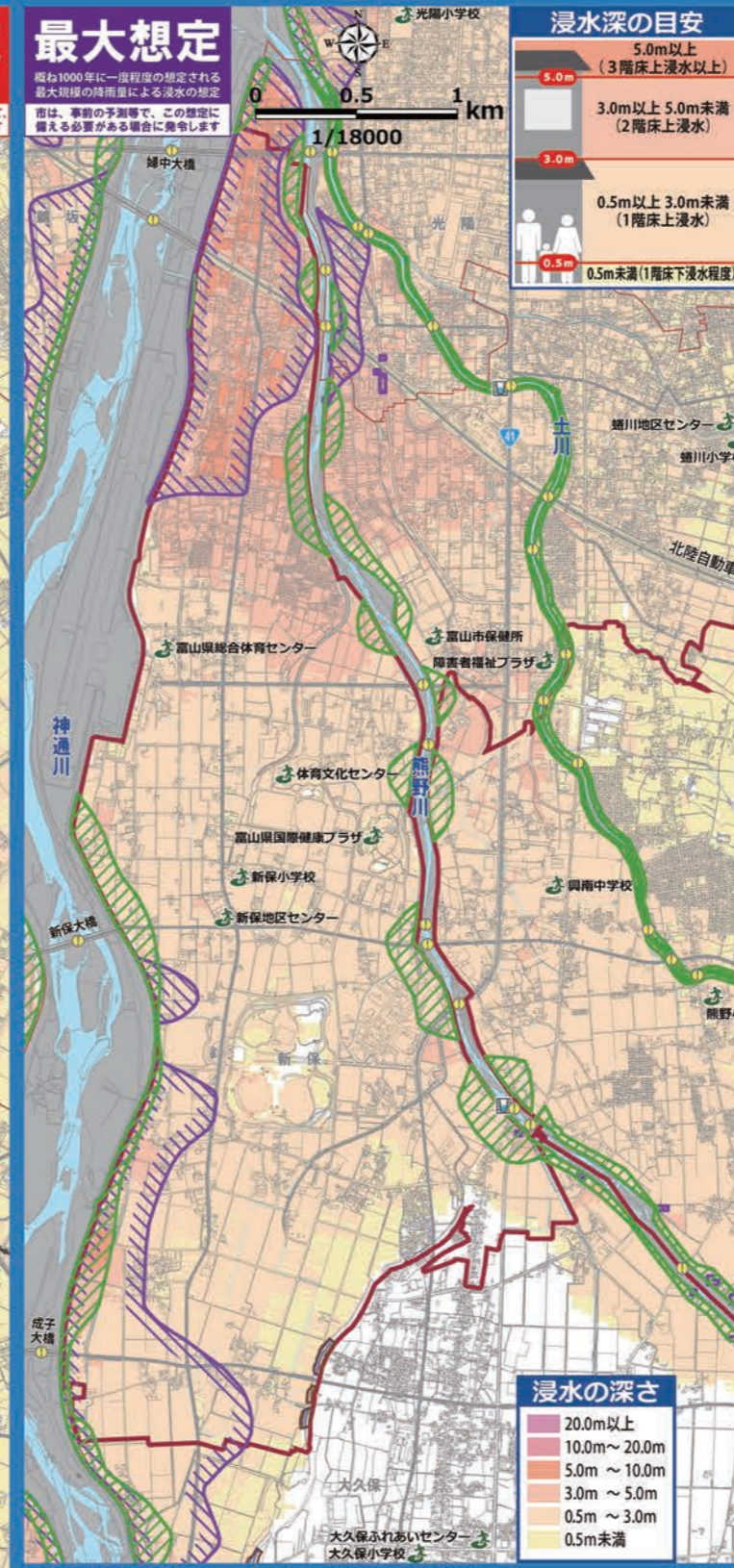


基本想定 最大想定

概ね30～150年に一度程度の降雨量による洪水の想定
市は、基本的にこの想定を対象として、警戒レベル3,4避難情報を発令します

このマップで示す指定緊急避難場所

校区	名称	利用可能		最大想定でのリスク		所在地	電話番号(市外番号:076)
		基本想定	最大想定	家屋倒壊	浸水継続時間		
新保	新保小学校	全階可能	2階以上	該当なし	12時間未満	任海888-2	429-1786
	新保地区センター	2階	2階	該当なし	12時間未満	新保306-1	429-0001
	富山県総合体育センター	2階	2階	該当なし	12時間未満	秋ヶ島183	429-5455
熊野	熊野小学校	2階以上	2階以上	該当なし	12時間未満	友杉1097	429-5695
	富山県国際健康プラザ	全階可能	2階	該当なし	12時間未満	友杉151	428-0809
	熊野中学校	2階以上	2階以上	該当なし	12時間未満	富保602	429-1780
光陽	富山県農林水産総合技術センター 農業研究所(農業研修会館)	2階	2階	該当なし	12時間未満	下熊野728	429-0174
	富山県農林水産総合技術センター 食品研究所	1階	1階	該当なし	該当なし	吉岡1124-1	429-2111
	光陽小学校	2階以上	2階以上	該当なし	12時間未満	二口町1-4-1	425-2277
月岡	富山高等専門学校	2階	2階	該当なし	該当なし	本郷町13	493-5402
	熊川小学校	2階以上	2階以上	該当なし	12時間未満	赤田75-1	423-0179
	富山南高校	2階以上	2階以上	該当なし	12時間未満	赤田98	429-1822
熊川	熊川小学校	2階以上	2階以上	該当なし	12時間未満	熊川115	428-0113
	熊川地区センター	2階	2階	該当なし	12時間未満	熊川1459-1	428-1155
	富山市保健所	2階	2階	該当なし	12時間未満	赤田50	421-2971
大久保	月岡保育所	1階	1階	該当なし	該当なし	月見町4-41	429-4263
	大久保小学校	全階可能	全階可能	該当なし	該当なし	下大久保2430	468-2653
	大久保ふれあいセンター	全階可能	全階可能	該当なし	該当なし	下大久保1776-1	467-0001



浸水深の目安

- 5.0m以上 (3階床上浸水以上)
- 3.0m以上 5.0m未満 (2階床上浸水)
- 0.5m以上 3.0m未満 (1階床上浸水)
- 0.5m未満 (1階床下浸水程度)

④早期の立退き避難が必要な区域等

命が脅かされる危険性が高いので、速やかに屋外へ避難しましょう

- 家屋倒壊危険区域等(※)
- 氾濫流
- 河岸侵食

1階建て: 0.5m～3.0m以上の浸水深
2階建て: 3.0m～5.0m以上の浸水深

⑤早期長距離避難

避難は原則、徒歩避難です。ただし、徒歩避難が困難な方は早めの自動車避難で浸水が想定されない(着色が無い)地区への避難を検討しましょう。

【早期長距離避難の対象者】
・足の不自由な方
・避難場所までの距離が遠い方

【浸水が想定されない地区の避難場所】
・遅くとも警戒レベル3情報発令時に順次開設します
※学習情報冊子による補足情報も確認しましょう。

②避難情報等 (5段階の警戒レベルと避難行動)

警戒レベル1 早期注意情報

災害への心構えを高めましょう。(いざという時に備えて、情報の収集に努めましょう。)(※)情報の入手方法

警戒レベル2 大雨注意報 洪水注意報等

避難行動を確認しましょう。(避難先、避難経路は決まっていますか。)(※)避難行動確認フロー

警戒レベル3 高齢者等避難

危険な場所から^{※1}避難に時間を要する人^{※2}は、避難を開始。その他の人は、避難の準備をしましょう。

警戒レベル4 避難指示

避難を開始してください。この時点で、危険な場所から^{※1}全員避難です。

警戒レベル5 緊急安全確保

災害発生または発生直前で、命の危険が迫っているため、直ちに身の安全を確保してください。

※1 安全な場所にいる人は、指定緊急避難場所などへの立退き避難を行う必要はありません。安全な場所とは、下記の3つ全てに該当するものです。
1. 氾濫流^{※2}または河岸侵食^{※2}に該当しない。
2. 浸水の深さ^{※2}または自宅や施設などの居室が高い。
3. 水がひくまでの時間(浸水継続時間)を我慢でき、水や食料などの備えが十分である。

※2 ご高齢の方、障害のある方など

災害用伝言ダイヤル「171」

171にダイヤル「1」をダイヤル 電話番号(市外番号から) 伝言が録音される

171にダイヤル「2」をダイヤル 電話番号(市外番号から) 伝言が再生される

凡例

表記	名称
	指定緊急避難場所
	橋または地下道(歩行注意)
	水位観測所
	校区界
	この地図の対象範囲

浸水の深さ

20.0m以上	10.0m～20.0m
5.0m～10.0m	3.0m～5.0m
0.5m～3.0m	0.5m未満



⑥情報の入手方法

避難の判断には情報が必要です。どのような情報がどのように得られるかを知って、とく情報だけではなく、自ら情報をつめることが大切です。

とどく情報

避難指示などの警戒レベル3、4、5情報
神通川・常願寺川の河川氾濫のおそれの情報など

緊急通報メール 防災行政無線 広報車

市内全域で自動的に配信されます。

無線設置の設置場所は、「インフォマップ」で確認できます。

あつめる情報

テレビ・ケーブルテレビ NHK第1/第2 648kHz/1035kHz
KNB AM 738kHz
NHK FM 81.5MHz
KNB FM 90.2MHz
FMとやま 82.7MHz
富山シティエフエム 77.7MHz

気象庁ホームページ 富山県防災ウェブサイト @bousai.toyama

富山防災WEB 避難情報 避難所情報 河川水位情報 雨量情報など

富山市ホームページ 避難準備 被災後の生活支援に関する情報など @bousai_toyama

富山市の防災情報ツイッター @bousai_toyama

発行年月: 2020.6 (改訂: 2021.9)

③避難行動確認フロー

あなたの避難行動をチェック!

とるべき避難行動について確認し、緊急時のすみやかな避難につなげましょう。

(1) どちらの想定を対象とした避難情報で避難すればよいのか?

基本想定(左図)で自宅などに着色^{※1}がある
最大想定(右図)で自宅などに着色がある

最大想定でも着色があるため、基本想定と最大想定どちらを対象とした避難情報が発令されても避難しましょう。

最大想定を対象とした避難情報が発令された場合は避難しましょう。

基本想定を対象とした避難情報が発令された場合も安心して情報収集に努めましょう。

(2) どのような行動をとればよいのか?

早期の立退き避難が必要な区域等(氾濫流・河岸侵食)・床上浸水がある家屋に該当する命の危険

速く指定緊急避難場所など安全な場所に避難

指定緊急避難場所など安全な場所に避難

浸水の影響のない自宅の上階に避難

外出を控え情報収集に努めましょう

屋内安全確保

徒歩避難が困難な方などは、⑤早期長距離避難を確認しましょう。