

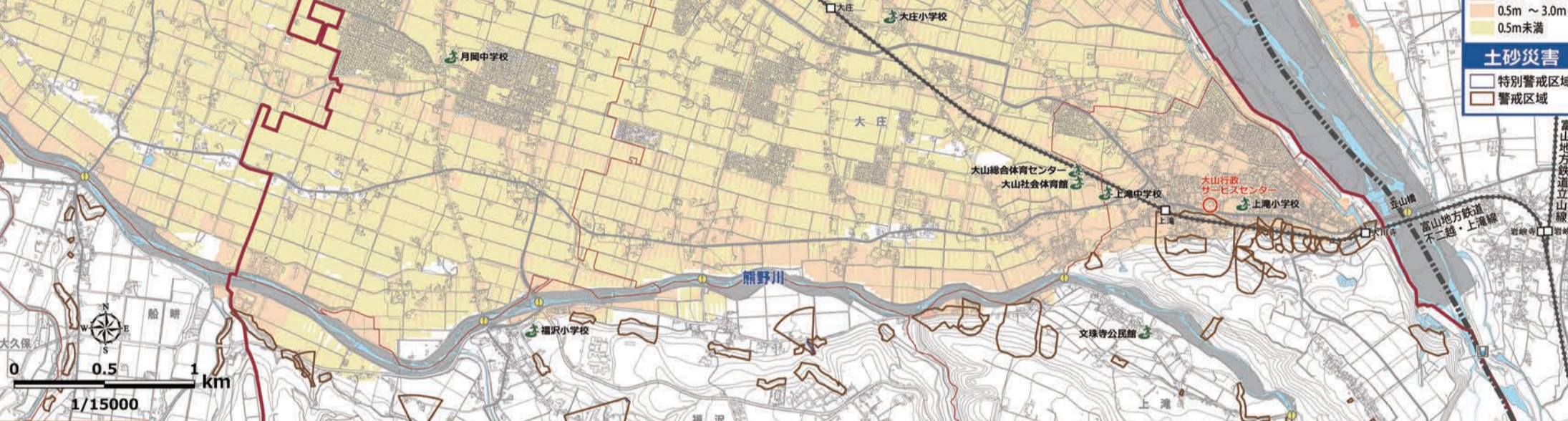
内に影響が及ぶ対象河川
基本想定 常願寺川、熊野川
最大想定 常願寺川、熊野川、いたち川

凡例

表記	名称
	指定緊急避難場所
	橋または地下道(歩行注意)
	水位観測所
	校区界
	この地図の対象範囲

校区	名称	利用可能階		最大想定でのリスク		所在地	電話番号 (市外局番:076)
		基本想定	最大想定	家屋倒壊	浸水継続時間		
上滝	上滝小学校	2階以上	3階	該当なし	12時間未満	上滝517	483-1726
	上滝中学校	2階以上	2階以上	該当なし	12時間未満	中滝160	483-1521
福沢	文珠寺公民館	全階可能	全階可能	該当なし	該当なし	文珠寺1300-4	483-1633
	福沢小学校	全階可能	全階可能	該当なし	該当なし	東福沢46-4	483-1857
大庄	大庄小学校	2階以上	2階以上	該当なし	12時間未満	名名453	483-1151
	大山総合体育センター	全階可能	全階可能	該当なし	12時間未満	花崎378	483-0059
月岡	月岡小学校	2階以上	2階以上	該当なし	12時間未満	花崎386	483-0059
	月岡中学校	2階以上	2階以上	該当なし	12時間未満	上千代町500	429-0204
立山町	立山小学校	2階以上	2階以上	該当なし	12時間未満	中布目156	429-0208
	立山中学校	2階以上	2階以上	該当なし	12時間未満	上千代町3-101	429-4504
大久保	大久保小学校	2階以上	2階以上	該当なし	12時間未満	上千代町509	429-0201
	大久保中学校	2階以上	2階以上	該当なし	12時間未満	月見町4-41	429-4263
船崎	船崎小学校	2階以上	2階以上	該当なし	12時間未満	上千代町508	429-4959
	船崎中学校	2階以上	2階以上	該当なし	12時間未満	西番104-1	492-9911
大田	大田小学校	2階以上	2階以上	該当なし	12時間未満	西番104-1	492-9912
	大田中学校	2階以上	2階以上	該当なし	12時間未満	西番104-1	492-9912
常願寺川	常願寺川	1階	1階	該当なし	該当なし	吉岡360	429-2111
	常願寺川	1階	1階	該当なし	該当なし	吉岡360	429-2111

- ### はじめに読んでください。
- 洪水からの避難は、避難情報等で段階的に呼びかけます。
 - このうち、警戒レベル3、4の避難情報は、降雨予測などの情報により、基本想定(上図)と最大想定(下図)のどちらかの想定を対象として、市が発令します。
 - まずは、避難行動確認フローで、それぞれの想定での、あなたのとるべき避難行動を確認しましょう。
 - 次に、避難経路を確認して、校区内外を問わず、安全に避難することを可能な複数の避難場所を想定しておきましょう。
 - 情報の入手方法を確認し、日ごろから操作に慣れるなど危険が迫った際に備えましょう。



基本想定

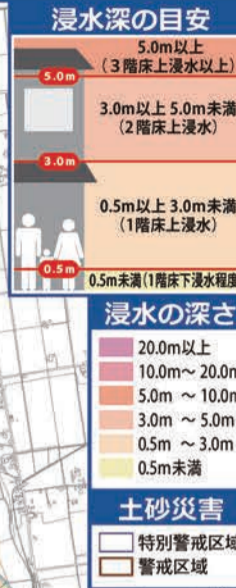
概ね30~150年に一度程度の降雨量による浸水の想定

市は、基本的にこの想定を対象として、警戒レベル3、4の避難情報を発令します

最大想定

概ね1000年に一度程度の想定される最大規模の降雨量による浸水の想定

市は、事前の予測等で、この想定に陥る必要がある場合に発令します



4 早期の立退き避難が必要な区域等

命が脅かされる危険性が高いので、速やかに屋外へ避難しましょう

浸水想定区域	浸水想定区域
<ul style="list-style-type: none"> 河川倒壊 河川崩壊 河川侵食 	<ul style="list-style-type: none"> 河川倒壊 河川崩壊 河川侵食

最上階まで浸水するおそれのある家屋

- 1階建て: 0.5m~3.0m以上の浸水深
- 2階建て: 3.0m~5.0m以上の浸水深

※「家屋倒壊等浸水想定区域」は、最大想定のみ対象となっているものです。

6 早期長距離避難

避難は原則、徒歩避難です。ただし、徒歩避難が困難な方は早めの自動車避難で浸水が想定されない(着色がない)地区への避難を検討しましょう。

【早期長距離避難の対象者】

- 足の不自由な方
- 避難場所までの距離が遠い方

【浸水が想定されない地区の避難場所】

- 速くとも警戒レベル3情報発令時に順次開設しますので、緊急連絡メール等の情報を確認して、避難しましょう。

自動車避難: 浸水した道路は避けましょう。緊急車両を優先し、車を放置する場合は速やかに寄せましょう。 ※学習情報冊子による補足情報も確認しましょう。

6 情報の入手方法

避難の判断には情報が必要です。どのような情報がどのように得られるかを知って、とどく情報だけでなく、自ら情報をあつめることが大切です。

とどく情報

避難指示などの警戒レベル3、4、5情報
 神通川・常願寺川の河川氾濫のおそれの情報など

緊急連絡メール
 市内全域で自動的に配信されます。

防災行政無線 広報車
 無線装置の設置場所は「インフォマップ」で確認できます。

テレビ・ケーブルテレビ
 NHK第1/第2 648kHz/1035kHz
 NHK FM 81.5MHz
 KNB FM 90.2MHz
 FMとやま 82.7MHz
 富山シティエフエム 77.7MHz

ラジオ
 NHK AM 738kHz
 NHK FM 81.5MHz
 KNB FM 90.2MHz
 FMとやま 82.7MHz
 富山シティエフエム 77.7MHz

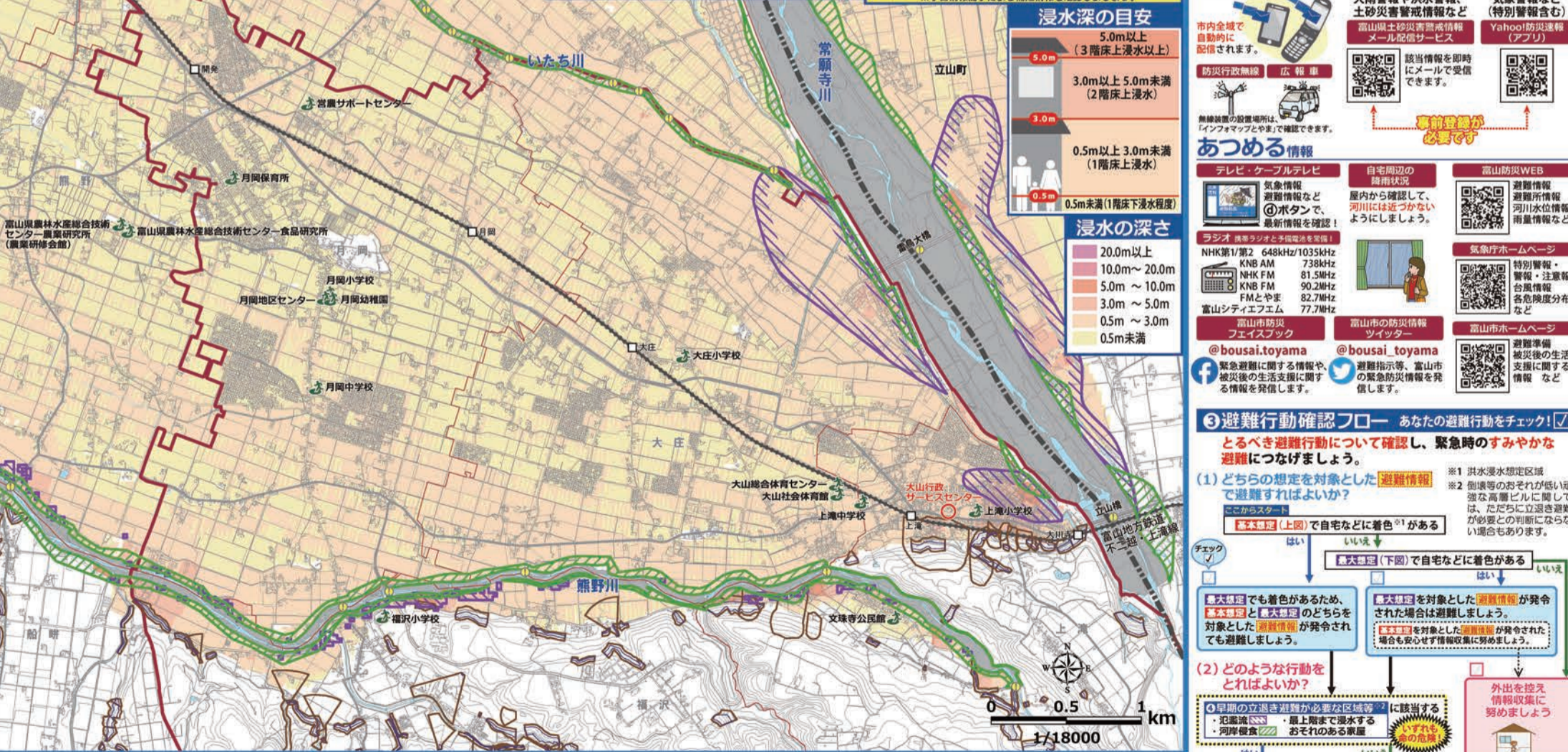
富山防災フェスブック
 @bousai_toyama

富山の防災情報 ツイッター
 @bousai_toyama

富山防災WEB
 避難情報
 避難所情報
 河川水位情報
 雨量情報など

気象庁ホームページ
 特別警報・警戒・注意
 台風情報
 各危険度分布など

富山ホームページ
 避難準備
 被災後の生活支援に関する情報など



災害用伝言ダイヤル「171」

伝言の録音方法
 171にダイヤル「1」をダイヤル
 電話番号(市外局番から)
 伝言が録音される

伝言の再生方法
 171にダイヤル「2」をダイヤル
 電話番号(市外局番から)
 伝言が再生される

2 避難情報等 (5段階の警戒レベルと避難行動)

警戒レベル1 (気象庁が発令)
早期注意情報
 災害への心構えを高めましょう。(いざという時に備え、情報収集を)

警戒レベル2 (気象庁が発令)
大雨・洪水注意情報等
避難行動を確認しましょう。(避難先、避難経路は決まっていますか。)

警戒レベル3 (基本想定と最大想定)のどちらか発令し、(富山市が発令)
高齢者等避難
 危険な場所から^{※1}避難に時間を要する人^{※2}は、**避難を開始**。その他の人は、**避難の準備**をしましょう。

警戒レベル4 (基本想定と最大想定)のどちらか発令し、(富山市が発令)
避難指示
避難を開始してください。この時点で、危険な場所から^{※1}**全員避難**です。

警戒レベル5 (富山市が発令)
緊急安全確保
 災害発生または発生直前です。命の危険が迫っているため、**直ちに身の安全を確保**してください。

3 避難行動確認フロー あなたの避難行動をチェック!

とるべき避難行動について確認し、緊急時のすみやかな避難につなげましょう。

(1) どちらの想定を対象とした避難情報で避難すればよいか?

基本想定(上図)で自宅などに着色^{※1}がある
 最大想定(下図)で自宅などに着色がある

基本想定でも着色があるため、基本想定と最大想定^{※2}のどちらかを対象とした避難情報が発令された場合は避難しましょう。
 最大想定を対象とした避難情報が発令された場合は、基本想定を対象とした避難情報も発令された場合も安心せず情報収集に努めましょう。

(2) どのような行動をとればよいか?

早期の立退き避難が必要な区域等^{※1}に該当する
 河川倒壊、河川崩壊、河川侵食、おそれのある家屋

外出を控え情報収集に努めましょう

屋内安全確保

屋外への避難が危険を及ぼすおそれがある場合

速く、指定緊急避難場所など安全な場所に避難

指定緊急避難場所など安全な場所に避難

立退き避難(水平避難)

立退き避難(水平避難)

徒歩避難が困難な方などは、早期長距離避難を確認しましょう。

発行年月: 2020年6月(改訂: 2021年) 問合せ先: 富山建設部河川課 076-443-2221
 富山地区: 平成30年度富山県地形図1/2500、測量法に基づく国土院院長承認(使用) R1H5942

3 避難行動確認フロー (続き)

避難行動確認フローの続き

3 避難行動確認フロー (続き)

避難行動確認フローの続き