

令和元年度 決算概要

水道事業会計
工業用水道事業会計
公共下水道事業会計

令和2年予算決算委員会 決算審査

令和2年10月14日（水）

上下水道局

I 上下水道料金収入決算額と有収水量の概要

【水道料金と有収水量の状況】

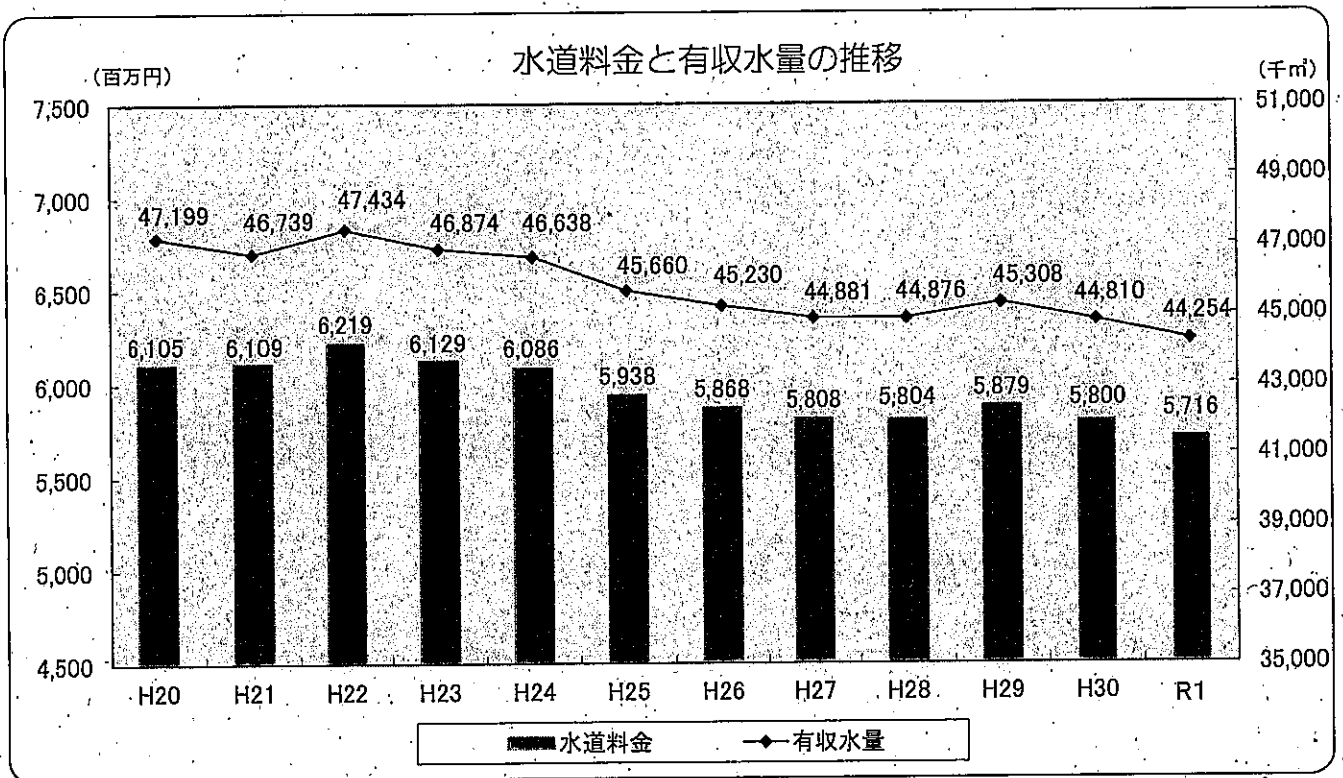
- ・ 富山市の人口数 414,659人 (対前年 △1,245人、△0.3%)
- ・ 8～9月有収水量 7,715千 m^3 (対前年 △209千 m^3 、△2.6%)
- ・ 12～2月有収水量 10,814千 m^3 (対前年 △123千 m^3 、△1.1%)

令和元年度は、猛暑であった前年度に比べ、気温や日照時間が下回ったことに加え、暖冬であったことから、年間の有収水量及び水道料金ともに減少した。

今後については、その年の気象状況によって変動が想定されるものの、人口減に伴う減少傾向が続いていくものと見込まれる。

◇水道料金と有収水量の推移

| | 平成20年度 | 平成21年度 | 平成22年度 | 平成23年度 | 平成24年度 | 平成25年度 | 平成26年度 | 平成27年度 | 平成28年度 | 平成29年度 | 平成30年度 | 令和元年度 |
|--------------------|-----------|-----------|-----------|-----------|-----------|-----------|-----------|-----------|-----------|-----------|-----------|-----------|
| 水道料金 (税抜:千円) | 6,104,961 | 6,109,316 | 6,218,621 | 6,128,501 | 6,086,248 | 5,937,986 | 5,868,404 | 5,808,408 | 5,803,736 | 5,879,233 | 5,799,937 | 5,715,987 |
| 対前年比 (%) | — | 100.07 | 101.79 | 98.55 | 99.31 | 97.56 | 98.83 | 98.98 | 99.92 | 101.30 | 98.65 | 98.55 |
| 有収水量 (千 m^3) | 47,199 | 46,739 | 47,434 | 46,874 | 46,638 | 45,660 | 45,230 | 44,881 | 44,876 | 45,308 | 44,810 | 44,254 |
| 対前年比 (%) | — | 99.03 | 101.49 | 98.82 | 99.50 | 97.90 | 99.06 | 99.23 | 99.99 | 100.96 | 98.90 | 98.76 |



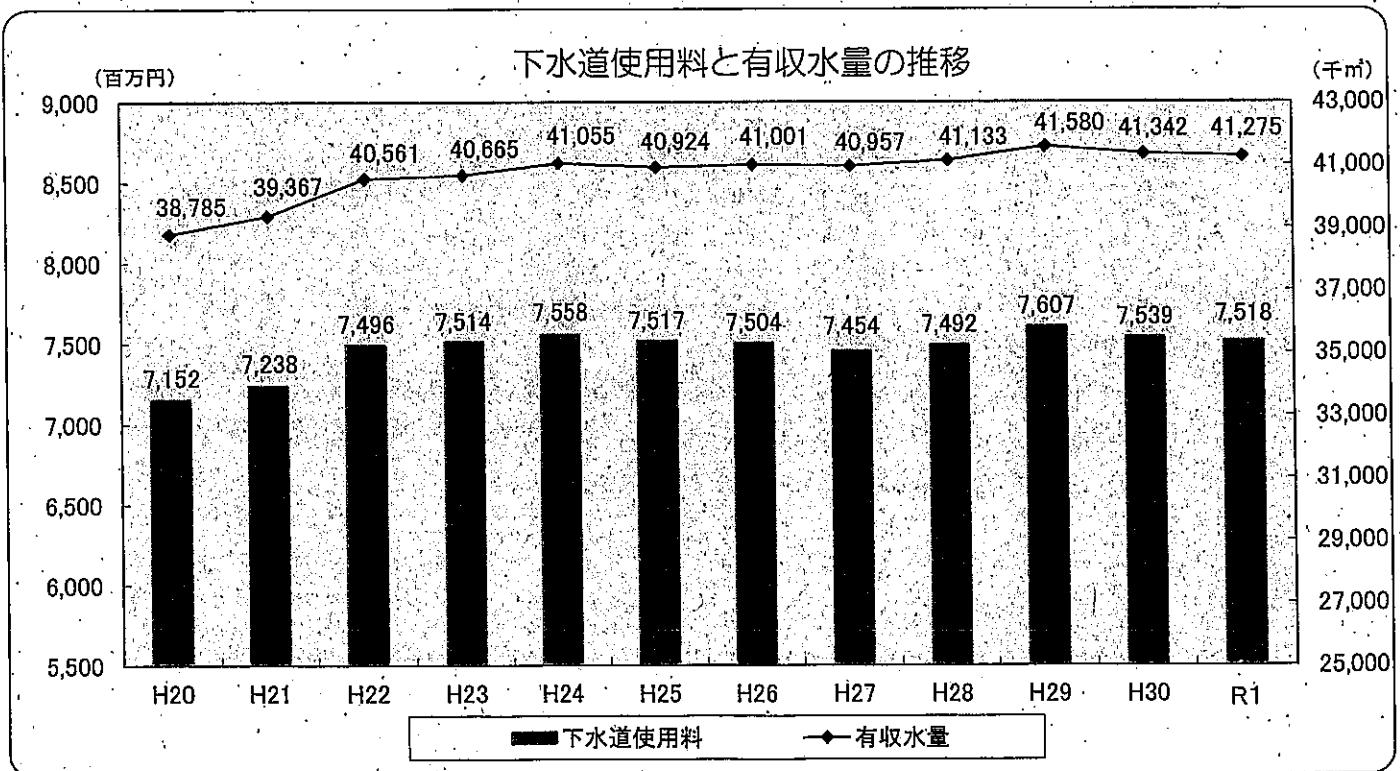
【下水道使用料と有収水量の状況】

- ・ 接続戸数 129,947件 (対前年 +1,503件、+1.2%)
- ・ 8～9月有収水量 7,066千 m^3 (対前年 $\Delta 93$ 千 m^3 、 $\Delta 1.3\%$)
- ・ 12～2月有収水量 10,017千 m^3 (対前年 $\Delta 5$ 千 m^3 、 $\Delta 0.1\%$)

水道同様、令和元年度の有収水量及び下水道使用料は、ともに前年度より減となったものの、新規接続件数の増もあって、減少幅は水道事業と比較して抑えられている。
 今後については、新規接続による若干の増があるものの、人口減少による減少要因もあることから、大幅な伸びは見込めない。

◇下水道使用料と有収水量の推移

| | 平成20年度 | 平成21年度 | 平成22年度 | 平成23年度 | 平成24年度 | 平成25年度 | 平成26年度 | 平成27年度 | 平成28年度 | 平成29年度 | 平成30年度 | 令和元年度 |
|--------------------|-----------|-----------|-----------|-----------|-----------|-----------|-----------|-----------|-----------|-----------|-----------|-----------|
| 下水道使用料 (税抜:千円) | 7,152,149 | 7,238,114 | 7,495,604 | 7,513,614 | 7,557,617 | 7,517,122 | 7,503,755 | 7,453,857 | 7,491,685 | 7,607,177 | 7,538,690 | 7,518,402 |
| 対前年比 (%) | — | 101.20 | 103.56 | 100.24 | 100.59 | 99.46 | 99.82 | 99.34 | 100.51 | 101.54 | 99.10 | 99.73 |
| 有収水量 (千 m^3) | 38,785 | 39,367 | 40,561 | 40,665 | 41,055 | 40,924 | 41,001 | 40,957 | 41,133 | 41,580 | 41,342 | 41,275 |
| 対前年比 (%) | — | 101.50 | 103.03 | 100.26 | 100.96 | 99.68 | 100.19 | 99.89 | 100.43 | 101.09 | 99.43 | 99.84 |



II 令和元年度の主な取り組み

1 第2次富山市上下水道事業中長期ビジョンに掲げる成果目標の進捗状況について

(1) 水道事業

①配水幹線の耐震化率

管路（導・送・配水管）全体のうち、最も重要な配水幹線（口径 350mm 以上）の耐震化状況を表すもの

| | H29 実績 | H30 実績 | R 元実績 | R 元目標 | R3 目標 | R8 目標 |
|------------|--------|--------|-------|-------|-------|-------|
| 全体延長 (km) | 102.3 | 102.3 | 102.3 | 102.3 | 102.3 | 102.3 |
| 耐震管延長 (km) | 53.1 | 57.5 | 60.6 | 59.7 | 69.1 | 94.7 |
| 耐震化率 (%) | 51.9 | 56.2 | 59.2 | 58.4 | 67.5 | 92.6 |

※実績値には、未供用箇所を整備済延長も含む。

②全水道管路の耐震化率

管路（導・送・配水管）全体の耐震化状況を表すもの

| | H29 実績 | H30 実績 | R 元実績 | R 元目標 | R3 目標 | R8 目標 |
|------------|---------|---------|---------|---------|---------|---------|
| 全体延長 (km) | 3,162.1 | 3,170.7 | 3,180.0 | 3,154.2 | 3,161.8 | 3,178.7 |
| 耐震管延長 (km) | 1,294.8 | 1,320.8 | 1,347.7 | 1,355.4 | 1,408.6 | 1,542.7 |
| 耐震化率 (%) | 40.9 | 41.7 | 42.4 | 43.0 | 44.6 | 48.5 |

※目標値を下回った理由

→ 老朽水道管の整備など水道事業単独で実施する耐震化については計画どおり実施したものの、下水道管の開削工事などに合わせて実施する他工事関連の工事件数が当初の見込みを下回ったため。

③給水拠点整備達成率

大規模地震発生時に供給可能な給水拠点施設（避難所など）の状況を表すもの

| | H29 実績 | H30 実績 | R 元実績 | R 元目標 | R3 目標 | R8 目標 |
|-------------------------|--------|--------|-------|-------|-------|-------|
| 給水拠点数 (箇所) | 177 | 177 | 177 | 177 | 177 | 177 |
| 配水管が耐震管となっている給水拠点数 (箇所) | 55 | 64 | 79 | 79 | 89 | 108 |
| 給水拠点整備達成率 (%) | 31.1 | 36.2 | 44.6 | 44.6 | 50.3 | 61.0 |

(2) 公共下水道事業

①老朽対策を実施したコンクリート管の割合

全コンクリート管のうち、管内調査により健全と判断された延長及び改築を実施した延長の割合を表すもの

| | H29 実績 | H30 実績 | R 元実績 | R 元目標 | R3 目標 | R8 目標 |
|------------------------------|--------|--------|-------|-------|-------|-------|
| 全コンクリート管の延長(km) | 505.0 | 505.0 | 505.0 | 505.0 | 505.0 | 505.0 |
| コンクリート管のうち管内調査により健全である延長(km) | 239.2 | 285.0 | 315.8 | 311.2 | 401.2 | 437.2 |
| コンクリート管のうち改築した延長(km) | 10.6 | 17.2 | 23.6 | 25.1 | 35.1 | 49.1 |
| 老朽管対策を実施したコンクリート管の割合(%) | 49.5 | 59.8 | 67.2 | 66.6 | 86.4 | 96.3 |

※目標値を上回った理由

→ 管内調査により健全であると判断された延長が見込みよりも多かつたため。

②大雨に対して安全である地区の面積の割合

浸水対策を実施すべき区域のうち、5年に1回程度発生する規模の降雨に対応する下水道整備が完了した面積の割合を表すもの

| | H29 実績 | H30 実績 | R 元実績 | R 元目標 | R3 目標 | R8 目標 |
|------------------------|--------|--------|-------|-------|-------|-------|
| 全体面積(ha) | 7,609 | 7,609 | 7,609 | 7,609 | 7,609 | 7,609 |
| 大雨に対して安全である地区の面積(ha) | 5,828 | 5,850 | 5,869 | 5,857 | 5,878 | 5,994 |
| 大雨に対して安全である地区の面積の割合(%) | 76.6 | 76.9 | 77.1 | 77.0 | 77.3 | 78.8 |

③水洗化率

処理区域内人口のうち、水洗便所を設置して公共下水道で汚水を処理している人口の割合を表すもの

| | H29 実績 | H30 実績 | R 元実績 | R 元目標 | R3 目標 | R8 目標 |
|--------------|---------|---------|---------|---------|---------|---------|
| 処理区域内人口(人) | 384,206 | 384,428 | 383,650 | 375,230 | 371,186 | 360,327 |
| 水洗便所設置済人口(人) | 366,611 | 368,257 | 368,480 | 358,040 | 355,393 | 347,506 |
| 水洗化率(%) | 95.4 | 95.8 | 96.0 | 95.4 | 95.7 | 96.4 |

2 下水道普及促進活動の強化

下水道使用料の増収に向けて接続率の向上を図るため、平成20年度に「上下水道局下水道普及促進対策本部」を設置し、下水道未接続家庭等に接続を促す活動をしてきており、令和元年度にも普及推進員3名による通年活動に加え、局職員による戸別訪問を実施し、局を挙げて接続率の向上に取り組んだ。未接続理由を詳細に把握・分類し、効果的な啓発活動を行っていくためにアンケートを実施した。

* 接続率 = 接続戸数 / 処理区域内戸数

| | 26年度末 | 27年度末 | 28年度末 | 29年度末 | 30年度末 | 元年度末 |
|--------------|------------------|------------------|------------------|------------------|------------------|------------------|
| 接続戸数 | 121,358件 | 123,213件 | 124,955件 | 126,567件 | 128,444件 | 129,947件 |
| 対前年 | +2,228件 | +1,855件 | +1,742件 | +1,612件 | +1,877件 | +1,503件 |
| 未接続戸数 | 7,100件 | 6,823件 | 6,303件 | 5,970件 | 5,564件 | 5,271件 |
| 対前年 | △397件 | △277件 | △520件 | △333件 | △406件 | △293件 |
| 接続率 (対前年) | 94.5% (+0.4%) | 94.8% (+0.3%) | 95.2% (+0.4%) | 95.5% (+0.3%) | 95.8% (+0.3%) | 96.1% (+0.3%) |

<地域別接続率>

| | 富山地域 | 大沢野地域 | 大山地域 | 八尾地域 | 婦中地域 | 山田地域 | 細入地域 |
|----------------|------------------|------------------|------------------|------------------|------------------|----------------|------------------|
| 30年度末 (対前年) | 96.9% (+0.3%) | 96.7% (+0.2%) | 95.2% (+0.4%) | 87.5% (+0.7%) | 90.9% (+0.7%) | 97.9% (+0%) | 90.5% (+0.4%) |
| 元年度末 (対前年) | 97.0% (+0.1%) | 97.0% (+0.3%) | 95.5% (+0.3%) | 88.1% (+0.6%) | 91.6% (+0.7%) | 97.9% (+0%) | 91.1% (+0.6%) |

3 「とやまの水」のPR事業

ペットボトル「とやまの水」が、2020モンドセレクションにおいて、最高金賞を受賞し、9年連続で金賞以上、最高金賞は6度目の受賞という高い評価を得た。

| 年度 | H24 (2012) | H25 (2013) | H26 (2014) | H27 (2015) | H28 (2016) | H29 (2017) | H30 (2018) | R元 (2019) | R2 (2020) |
|----|---------------|---------------|---------------|---------------|---------------|---------------|---------------|--------------|--------------|
| 評価 | 金賞 | 最高金賞 | 最高金賞 | 最高金賞 | 金賞 | 金賞 | 最高金賞 | 最高金賞 | 最高金賞 |

○3年連続で金賞以上受賞

→「インターナショナル・ハイグオリティ・トロフィー」

(富山市はH26、H29、R2に取得)

○10年連続で受賞

→「クリスタルプレステージ記念トロフィー」

◎ 今後は、2021年に「クリスタルプレステージ記念トロフィー」の取得を目指すこととし、モンドセレクションへの応募は、10年で一区切りとする予定。

4 未利用エネルギー等の有効活用

(1) 消化ガス

浜黒崎浄化センターの下水処理過程において発生する消化ガスを有効活用するため、民間発電事業者が発電施設を建設し、消化ガスを購入して発電を行うもの。
【富山市】発電の燃料となる消化ガスを発電事業者に供給し、売却収入を得る。
【発電事業者】国の固定価格買取制度を活用し、電力会社に売電する。

| | |
|------------------|---|
| 平成 29 年 7 月 31 日 | 発電事業者の優先交渉権者の選定を公募型プロポーザルにより実施（水 i n g 株式会社を選定） |
| 平成 29 年 8 月 28 日 | 発電事業者として水 i n g 株式会社と基本協定を締結 |
| 平成 30 年 3 月 30 日 | 発電事業計画の認定（経済産業省→発電事業者） |
| 平成 30 年 8 月 1 日 | ガス売買に関する契約締結（富山市と発電事業者） |
| 令和元年 8 月 1 日～ | 発電事業開始（20 年間） |

※令和元年度消化ガス売却収入（8 か月間） 65,288 千円（税抜）
 年間では、約 1 億円の売却収入を見込んでいる。

(2) 下水熱

下水道管内部の温度は一年を通じて比較的安定していることから、外気温との温度差が生じており、この下水熱を再生可能エネルギーとして有効活用するもの。

【上下水道局舎の冷暖房システムへの活用】

| | |
|----------|---------------|
| 平成 28 年度 | 基礎調査（流量、温度など） |
| 平成 29 年度 | 事業採算性の検討 |
| 平成 30 年度 | 基本設計 |
| 令和元年度 | 実施設計 |
| 令和 2 年度 | 工事（下水熱回収設備） |
| 令和 3 年度 | 工事（下水熱利用設備） |
| 令和 4 年度 | 供用開始 |

※今後は、上下水道局舎への活用を先進事例とし、平成 29 年 7 月に公表した「富山市下水熱ポテンシャルマップ」を活用しながら、民間事業者への PR を行う。

用途例：事業所の空調・給湯熱源、歩道の無散水融雪など

Ⅲ 主要事業の成果及び主な経営指標等

水道事業会計

1. 令和元年度における主な資本投資

(1) 基幹施設の整備・拡充

ア 流杉浄水場の整備

水道水の安定供給を図るため、耐用年数を超過した機器（ろ過池水位計、流量計、自家発電設備燃料タンク液位計）の取り替えを実施した。

イ 配水ブロックの整備

配水ブロックの統合により水道水の安定供給を図るため、音川中区配水場において、場内整備、機械設備工事及び電気設備の更新を実施した。

ウ 基幹施設の整備

災害発生時においても安定供給を可能にするため、東部第1水源において、場内整備及び電気設備の更新を実施した。

(2) 信頼性の高い配水システムの構築

ア 配水幹線の整備

老朽化が進む既設配水幹線の更新と新たな配水幹線網の整備として、赤江幹線、城南幹線、南部幹線及び磯部中島幹線を 3.1km 施工した。

イ 配水管網の整備

新規水需要に対応した配水管網の整備として 1.6km を新設・改良するとともに、下水道等の他工事にあわせて 0.7km を改良した。

ウ 老朽水道管の整備

漏水事故の発生、またはその恐れのある老朽水道管を、中川原、東福沢、八尾町黒田、婦中町田島、山田白井谷等で 9.3km 更新した。

エ 防災拠点機能の整備

大規模地震発生時に求められる応急復旧活動の充実を図るため、配水幹線と避難所等の給水拠点を結ぶ管路とを、東老田、北代、赤江町、杉谷等で 3.2km 更新した。

オ 老朽給水管（鉛給水管）の更新

老朽水道管更新事業や防災拠点機能の整備工事にあわせて、上飯野新町一丁目、東岩瀬町、水橋市江、荒川新町等で 756 件更新した。

2 主な経営指標 (対前年比較)

| | | |
|-----------------|---|----------------|
| (1) 給水区域内人口 | 414,503人 | (△1,240人) |
| (2) 給水人口 | 409,836人 | (△1,097人) |
| (3) 給水柱数（開栓中のみ） | 180,543柱 | (+1,661柱) |
| (4) 普及率 | 98.87% | (+0.03%) |
| (5) 年間有収水量 | 44,254千 m^3 | (△556千 m^3) |
| (6) 一般家庭水道料金 | 月額3,400円 (H20.4適用、口径20mmで月30 m^3 使用、税抜) | |

[参考] 中核市平均 (R2.4.1現在) …月額4,716円 (口径20mmで月30 m^3 使用、税抜)

工業用水道事業会計

1 事業概要

| | |
|--------------|--|
| (1) 給水先事業所 | 三菱ケミカル(株) 富山事業所 外17事業所 |
| (2) 契約数量(日量) | 86,600 m^3 (流杉水系60,000 m^3 、朝日水系26,600 m^3) |

2 主要事業

工業用水の安定供給を図るため、耐用年数を超過した機器(朝日:管理棟と各井戸を結ぶ通信線、流杉:沈砂池水位計、ピット排水ポンプ、配水池サンプリングポンプ)の取り替えを実施した。

3 主な経営指標 (対前年比較)

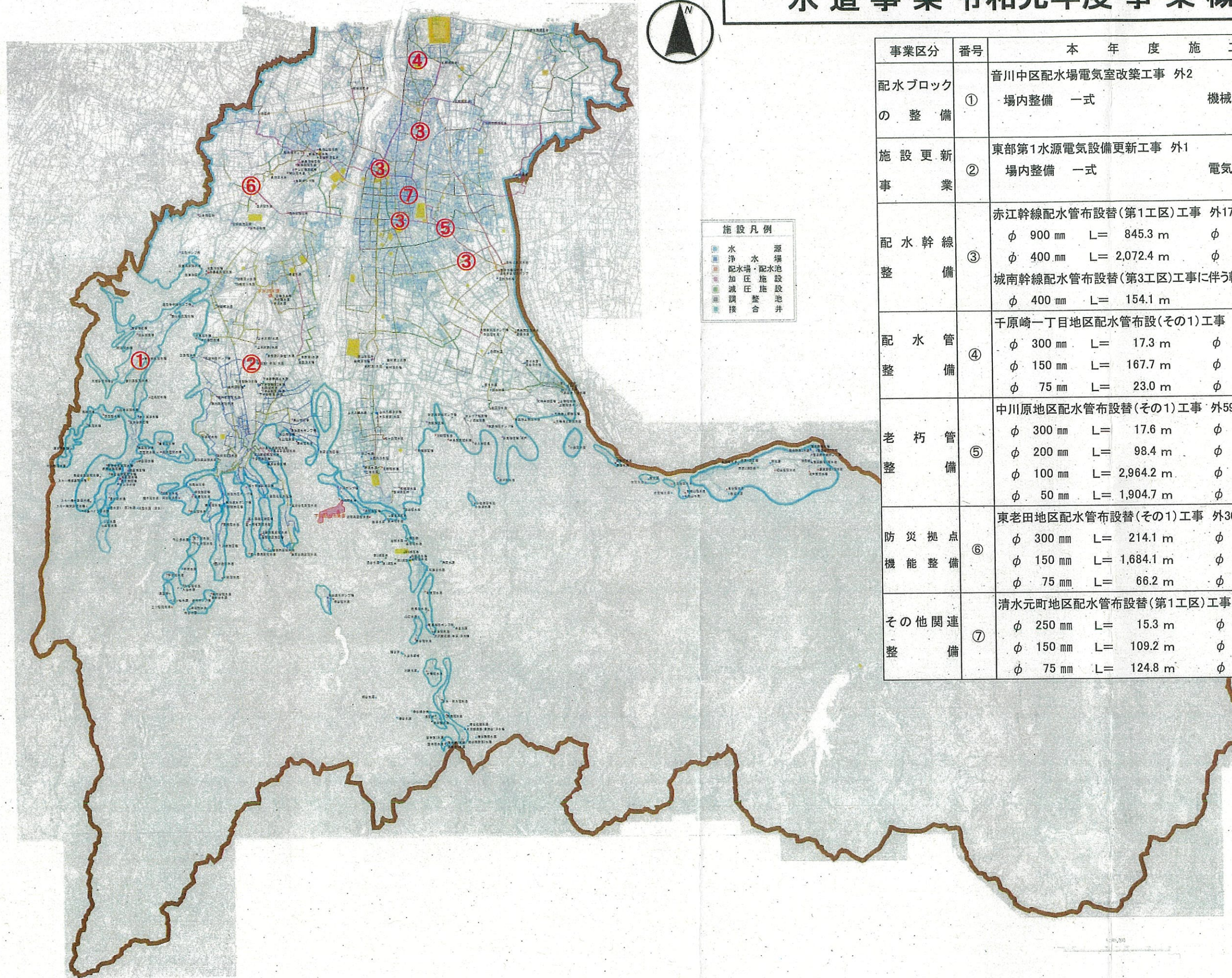
| | | |
|------------|----------------------|----------------|
| (1) 年間有収水量 | 22,350千 m^3 | (△607千 m^3) |
| (2) 料金 | 13円/ m^3 (税抜) | |
| | ※超過料金18円/ m^3 (税抜) | |

[参考] 県(県西部2.2円/ m^3 、八尾中核工業団地3.6円/ m^3 、利賀川4.5円/ m^3)

全国平均 22.60円/ m^3 、北陸平均 21.34円/ m^3

(平均料金の算出方法は、給水能力を重みとした基本料金の加重平均である。)

水道事業令和元年度事業概要図



施設凡例

| | |
|---------|---|
| 水 | 源 |
| 浄水 | 場 |
| 配水場・配水池 | |
| 加圧施設 | |
| 減圧施設 | |
| 調整池 | |
| 接合井 | |

口径凡例

| |
|------------|
| φ50以下 |
| φ75 |
| φ100 |
| φ150 |
| φ200 |
| φ250 |
| φ300 φ350 |
| φ400 φ450 |
| φ500~φ750 |
| φ800~φ1350 |

凡例

| |
|---------|
| 行政区域 |
| 既認可給水区域 |
| 拡張区域 |
| 専用水道 |

| 事業区分 | 番号 | 本年度施工内容 |
|-----------|----|--|
| 配水ブロックの整備 | ① | 音川中区配水場電気室改築工事 外2 場内整備 一式 機械設備・電気設備 一式 |
| 施設更新事業 | ② | 東部第1水源電気設備更新工事 外1 場内整備 一式 電気設備 一式 |
| 配水幹線整備 | ③ | 赤江幹線配水管布設替(第1工区)工事 外17 φ 900 mm L= 845.3 m φ 600 mm L= 0.8 m φ 400 mm L= 2,072.4 m φ 350 mm L= 7.5 m 城南幹線配水管布設替(第3工区)工事に伴う軌道線横断工事委託 φ 400 mm L= 154.1 m |
| 配水管整備 | ④ | 千原崎一丁目地区配水管布設(その1)工事 外32 φ 300 mm L= 17.3 m φ 250 mm L= 398.8 m φ 150 mm L= 167.7 m φ 100 mm L= 146.2 m φ 75 mm L= 23.0 m φ 50 mm L= 804.7 m |
| 老朽管整備 | ⑤ | 中川原地区配水管布設替(その1)工事 外59 φ 300 mm L= 17.6 m φ 250 mm L= 140.2 m φ 200 mm L= 98.4 m φ 150 mm L= 1,572.3 m φ 100 mm L= 2,964.2 m φ 75 mm L= 2,567.7 m φ 50 mm L= 1,904.7 m φ 30 mm L= 15.9 m |
| 防災拠点機能整備 | ⑥ | 東老田地区配水管布設替(その1)工事 外36 φ 300 mm L= 214.1 m φ 200 mm L= 786.6 m φ 150 mm L= 1,684.1 m φ 100 mm L= 344.5 m φ 75 mm L= 66.2 m φ 50 mm L= 129.1 m |
| その他関連整備 | ⑦ | 清水元町地区配水管布設替(第1工区)工事 外8 φ 250 mm L= 15.3 m φ 200 mm L= 64.3 m φ 150 mm L= 109.2 m φ 100 mm L= 291.7 m φ 75 mm L= 124.8 m φ 50 mm L= 90.0 m |

■ 配水ブロックの整備

浄水方法や配水系統をもとに大別した各配水ブロック内の配水池や加圧ポンプ所などの施設能力の増強や、隣接する配水ブロック同士の統合により、新たな水需要への対応や水量不足の解消とともに、地震等の災害発生時においても安定供給が可能な配水ブロックの再構築を図るもの。

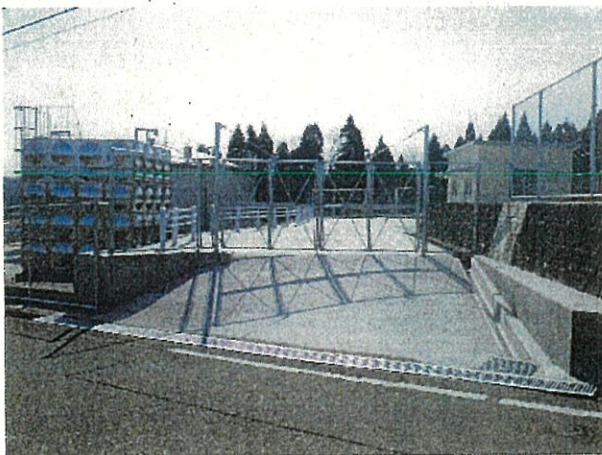
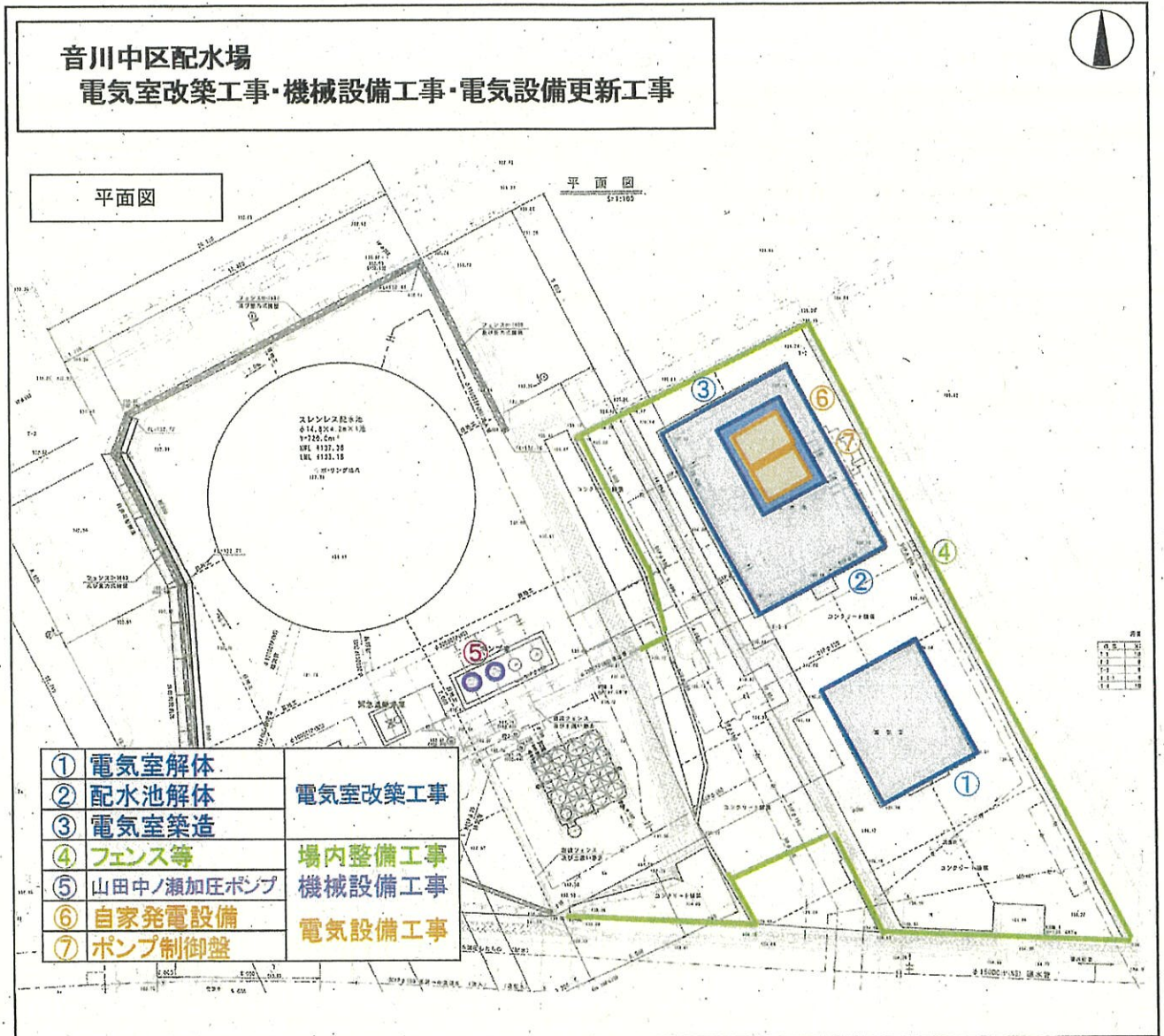


写真 音川中区配水場電気室

| 区分 | 工事 | 事業費計 (千円) |
|----|---------------------|--------------|
| 上水 | 音川中区配水場 電気室改築工事 | 23,433 |
| | 音川中区配水場 機械設備工事 | 9,045 |
| | 音川中区配水場 電気設備更新工事 | 38,013 |

1 令和元年度における主な資本投資

(1) 公共下水道（污水）整備と普及の促進

ア 管渠の改築

老朽下水道管の調査 61.7 kmを行い、劣化が確認された下水道管の改築工事 6.4 kmを行った。

イ 処理場の整備

浜黒崎浄化センターにおいて、汚水ポンプ等の改築を行った。

ウ 管渠の整備

(ア) 公共下水道築造費

米田、牛島町、愛宕町一丁目等で 1.1km を整備した。

(イ) 特定環境保全公共下水道築造費

海岸通、月岡町四丁目、安養寺等で 0.7km を整備した。

(ウ) 流域関連公共下水道築造費

婦中町分田等で 0.1km を整備した。

(エ) 流域関連特定環境保全公共下水道築造費

願海寺、婦中町地角等で 0.3km を整備した。

(2) 公共下水道（雨水）整備による浸水被害の軽減

ア 雨水幹線の整備率の向上

(ア) 公共下水道築造費

下新川雨水幹線等 0.3km 及び長江東町第一貯留池を整備した。

(イ) 特定環境保全公共下水道築造費

古志町貯留池を整備した。

イ 合流式下水道の改善

浸水被害軽減を目的とした下水道管の改築工事 0.1 kmを行った。

(3) 危機管理体制の強化

ア 地震対策の強化

下水道管の耐震化工事 0.6 kmを行った。

地震時の非常用トイレとして、倉垣小学校にマンホールトイレを整備した。

2 主な経営指標

(対前年比較)

| | | |
|----------------|----------|-----------|
| (1) 下水道処理区域内人口 | 383,650人 | (△778人) |
| (2) 下水道処理人口普及率 | 92.52% | (+0.09%) |
| (3) 接続済戸数 | 129,947件 | (+1,503件) |

(4) 水洗化率 96.05% (+0.26%)

(5) 有収水量 41,275千³m (△67千³m)

(6) 一般家庭下水道使用料 月額4,500円 (H20.4適用、月30³m使用、税抜)

[参考] 中核市平均 (R2.4.1現在) …月額3,909円 (月30³m使用、税抜)

【参考】

<污水处理人口普及率>

(令和元年度末)

| 区 分 | 住民基本台帳人口 | 公共下水道処理区域内人口 | 農業林業処理区域内人口 | 地域し尿人口 | 合併処理浄化槽人口 | 污水处理区域内人口計 | 公共下水道処理人口普及率 | 污水处理人口普及率 |
|-------|----------|--------------|-------------|--------|-----------|----------------|--------------|-----------|
| | A | B | C | D | E | F (B+C+D+E) | B/A | F/A |
| 富山地域 | 319,747 | 301,748 | 10,668 | 3,082 | 2,861 | 318,359 | 94.4% | 99.6% |
| 大沢野地域 | 21,696 | 17,369 | 1,000 | 0 | 2,298 | 20,667 | 80.1% | 95.3% |
| 大山地域 | 9,571 | 6,635 | 2,440 | 0 | 110 | 9,185 | 69.3% | 96.0% |
| 八尾地域 | 19,525 | 16,809 | 1,902 | 0 | 500 | 19,211 | 86.1% | 98.4% |
| 婦中地域 | 41,493 | 39,148 | 1,313 | 0 | 802 | 41,263 | 94.3% | 99.4% |
| 山田地域 | 1,389 | 926 | 404 | 0 | 59 | 1,389 | 66.7% | 100.0% |
| 細入地域 | 1,238 | 1,015 | 220 | 0 | 3 | 1,238 | 82.0% | 100.0% |
| 計 | 414,659 | 383,650 | 17,947 | 3,082 | 6,633 | 411,312 | 92.5% | 99.2% |
| H30年度 | 415,904 | 384,428 | 18,244 | 3,089 | 6,719 | 412,480 | 92.4% | 99.2% |

* 1 公共下水道処理人口普及率=公共下水道処理区域内人口/住民基本台帳人口
平成30年度末：全国平均79.3%、県平均85.3% (出典；「富山県の下水道(R2.3)」)

* 2 污水处理人口普及率=(公共下水道・農業林業処理区域内人口+地域し尿・合併処理浄化槽による処理人口)/住民基本台帳人口
平成30年度末：全国平均91.4%、県平均96.8% (出典；「富山県の下水道(R2.3)」)

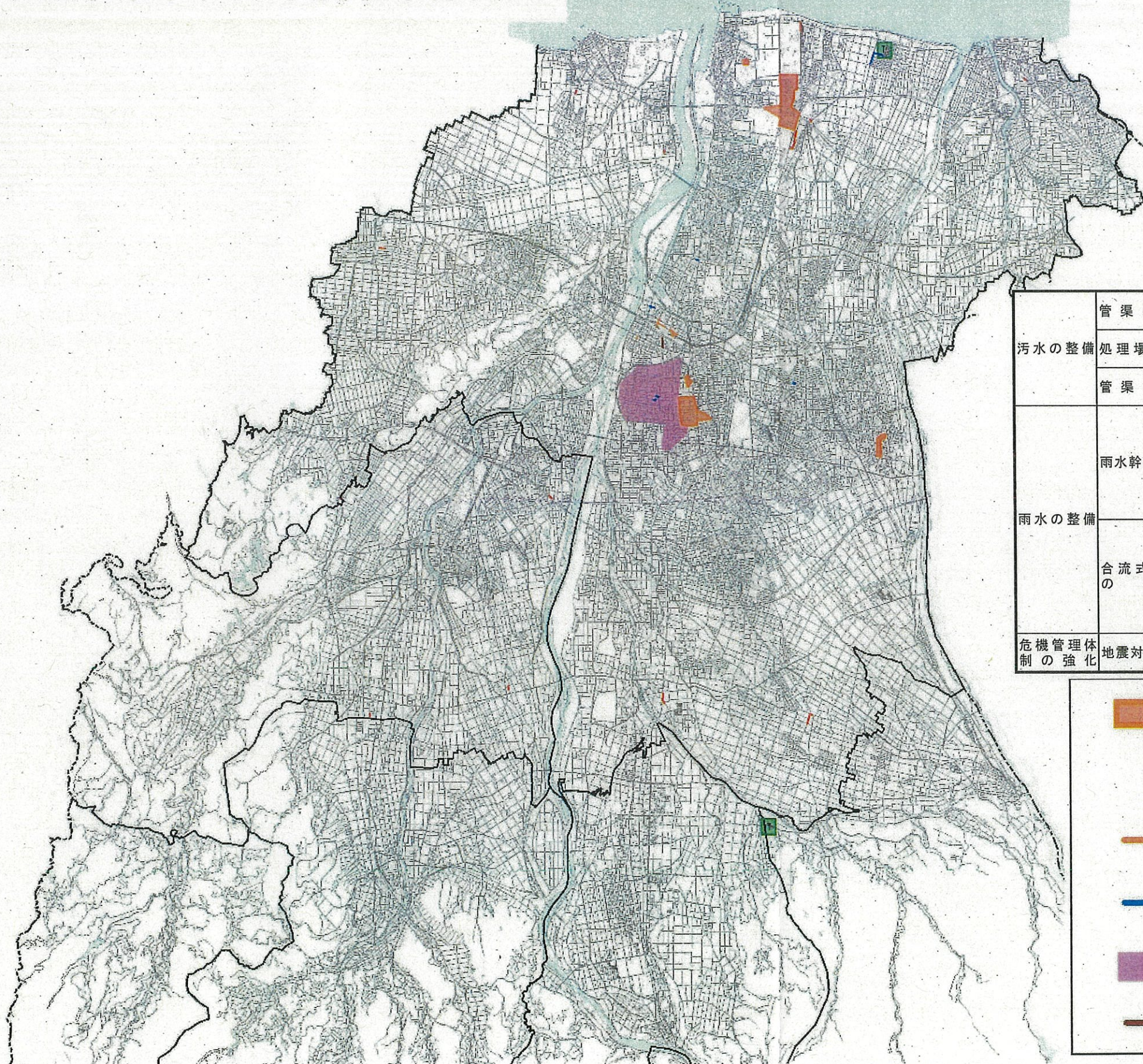
<水洗化率>

(令和元年度末)

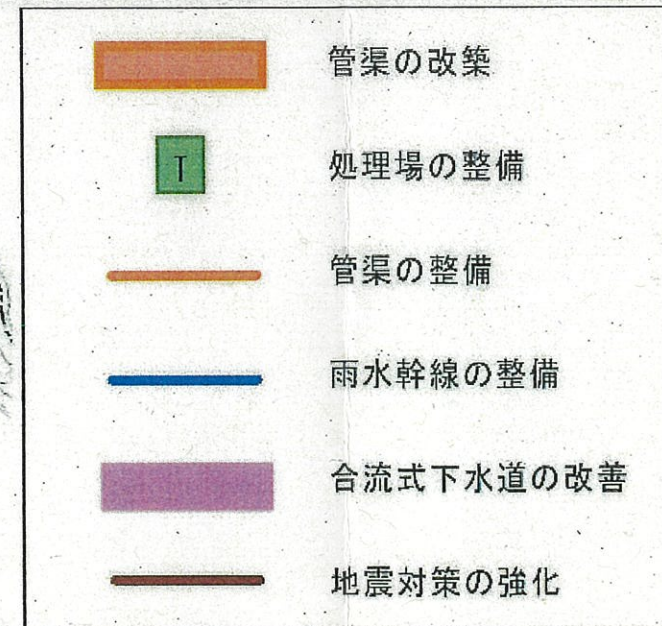
| 区 分 | 公共下水道 | 農業林業 | 地域し尿 | 合併処理浄化槽 | 全 体 |
|-------|-------|-------|--------|---------|-------|
| 富山地域 | 97.0% | 87.4% | 100.0% | 100.0% | 96.7% |
| 大沢野地域 | 97.0% | 97.4% | — | 100.0% | 97.4% |
| 大山地域 | 96.4% | 92.7% | — | 100.0% | 95.5% |
| 八尾地域 | 88.0% | 93.3% | — | 100.0% | 88.9% |
| 婦中地域 | 91.9% | 86.4% | — | 100.0% | 91.9% |
| 山田地域 | 97.5% | 95.8% | — | 100.0% | 97.1% |
| 細入地域 | 90.9% | 90.5% | — | 100.0% | 90.9% |
| 計 | 96.0% | 89.5% | 100.0% | 100.0% | 95.9% |
| H30年度 | 95.8% | 89.2% | 100.0% | 100.0% | 95.6% |

* 水洗化率=水洗化人口/処理区域内人口

公共下水道事業令和元年度事業概要図



| | | | | |
|-----------|-----------|--------------------|-----------|-----------------|
| 汚水の整備 | 管渠の改築 | φ 150 | ～ φ 400 | L = 6.4 km |
| | 処理場の整備 | 浜黒崎浄化センター汚水ポンプ改築 外 | | |
| 雨水の整備 | 管渠の整備 | φ 150 | ～ φ 300 | L = 2.2 km |
| | 雨水幹線の整備 | φ 400 | □ 400×400 | ～ □ 2,300×1,500 |
| | | | | L = 0.3 km |
| 合流式下水道の改善 | 合流式下水道の改善 | φ 300 | ～ φ 800 | |
| | | □ 900×500 | | L = 0.1 km |
| 危機管理体制の強化 | 地震対策の強化 | φ 800 | ～ φ 1,100 | L = 0.6 km |



経堂排水区長江東町二丁目地区長江東町第一貯留池整備事業

都市化の進展や近年の局地的集中豪雨による浸水被害の軽減を図るため、長江東町二丁目公園地下に貯留容量1,200 m^3 の貯留池を平成30年度から令和元年度にかけて整備を進めてきた。

事業概要

長江東町第一貯留池

計画貯留量：1,200 m^3

構造形式：プレキャストRC製
地下貯留槽
(内空高2.5m、有効水深
2.2m、土被り1.5m)

排水ポンプ

排水能力： $\phi 80\text{mm}$ 0.84 $\text{m}^3/\text{分}$

構造形式：改良ノシクログ型

道路冠水状況



完成写真

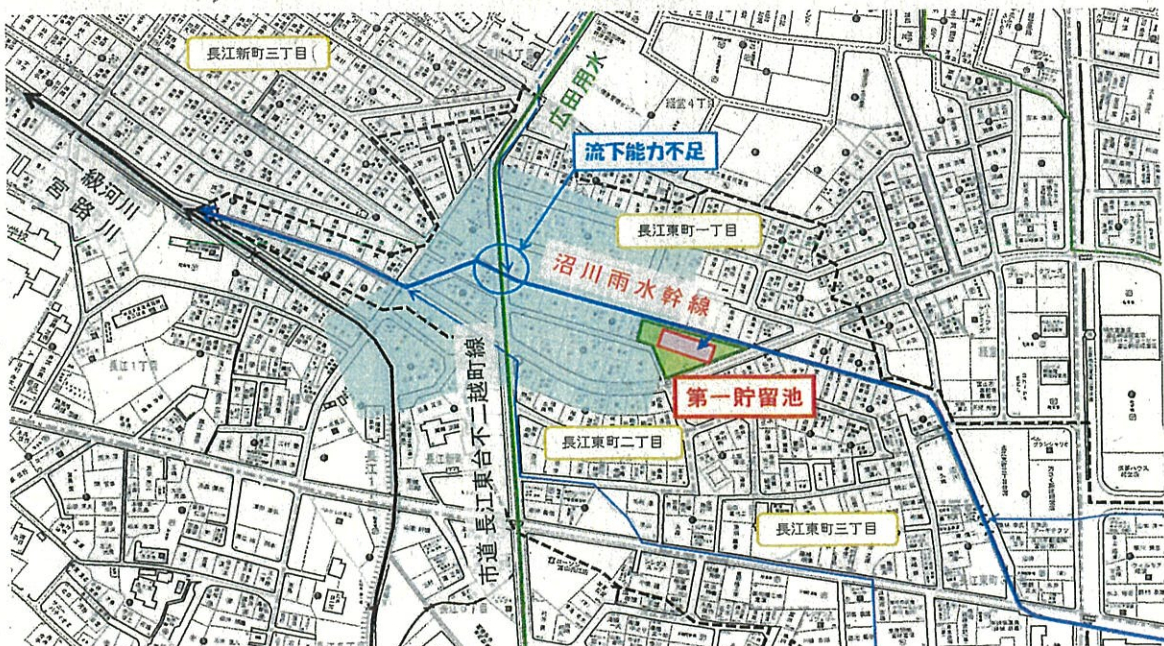


流入部



貯留池内部

整備概要図



IV 決算額の推移

損益計算書(平成29年度~令和元年度)

収益の収支

| | 平成29年度 | 平成30年度 | 令和元年度 |
|--------|---------------|---------------|---------------|
| 事業収益 a | 7,338,261,888 | 7,259,367,790 | 7,198,796,791 |
| 営業収益 | 6,154,511,591 | 6,052,701,553 | 6,053,292,395 |
| 営業外収益 | 1,177,987,464 | 1,203,100,466 | 1,144,070,745 |
| 特別利益 | 5,762,813 | 3,565,771 | 1,433,651 |
| 事業費用 b | 6,556,943,434 | 6,572,587,712 | 6,638,192,464 |
| 営業費用 | 5,727,824,805 | 5,794,201,181 | 5,811,787,351 |
| 営業外費用 | 803,121,867 | 757,818,361 | 715,625,143 |
| 特別損失 | 25,996,762 | 20,568,170 | 10,779,970 |
| 利益 a-b | 781,318,454 | 686,780,078 | 560,604,327 |

水道事業会計

| | 平成29年度 | 平成30年度 | 令和元年度 |
|--------|-------------|-------------|-------------|
| 事業収益 a | 451,711,782 | 458,456,436 | 449,388,614 |
| 営業収益 | 421,041,885 | 417,854,614 | 418,322,010 |
| 営業外収益 | 30,669,897 | 39,951,990 | 31,066,604 |
| 特別利益 | 0 | 649,832 | 0 |
| 事業費用 b | 302,227,114 | 301,875,010 | 304,891,863 |
| 営業費用 | 277,487,885 | 275,737,715 | 286,233,019 |
| 営業外費用 | 24,002,813 | 20,704,471 | 17,297,817 |
| 特別損失 | 736,416 | 5,432,824 | 1,361,027 |
| 利益 a-b | 149,484,668 | 156,581,426 | 144,496,751 |

工業用水道事業会計

| | 平成29年度 | 平成30年度 | 令和元年度 |
|--------|----------------|----------------|----------------|
| 事業収益 a | 10,696,596,522 | 16,381,436,505 | 16,381,972,429 |
| 営業収益 | 11,540,702,694 | 11,474,659,473 | 11,400,945,167 |
| 営業外収益 | 5,155,893,828 | 5,057,757,934 | 4,981,404,923 |
| 特別利益 | 0 | 19,098 | 22,339 |
| 事業費用 b | 14,226,565,351 | 14,402,142,126 | 14,166,700,298 |
| 営業費用 | 11,630,945,266 | 12,005,328,426 | 11,996,171,915 |
| 営業外費用 | 2,584,894,783 | 2,370,888,455 | 2,155,647,351 |
| 特別損失 | 10,725,302 | 25,925,245 | 13,881,032 |
| 利益 a-b | 2,470,031,171 | 2,130,294,379 | 2,215,272,131 |

公共下水道事業会計

資本の収支

(単位:円)

| | 平成29年度 | 平成30年度 | 令和元年度 |
|----------|-----------------|-----------------|-----------------|
| 資本の収入 a | 1,647,599,747 | 1,923,060,765 | 1,744,623,086 |
| 企業債 | 1,284,709,000 | 1,429,900,000 | 1,340,600,000 |
| 他会計出資金 | 88,587,000 | 83,356,000 | 84,066,000 |
| 他会計負担金 | 13,993,000 | 19,340,160 | 19,176,080 |
| 固定資産売却代金 | 7,442,027 | 6,853,055 | 3,627,426 |
| 国庫補助金 | 216,813,000 | 354,497,000 | 277,330,000 |
| 工事負担金 | 36,164,720 | 29,114,550 | 19,823,600 |
| 資本の支出 b | 5,916,368,148 | 6,466,171,184 | 5,982,034,552 |
| 建設改良費 | 3,774,327,976 | 4,248,090,195 | 3,709,685,120 |
| 企業債償還金 | 2,142,040,172 | 2,218,080,989 | 2,272,349,432 |
| 差引収支 a-b | △ 4,268,768,401 | △ 4,543,110,419 | △ 4,237,411,466 |

水道事業会計

| | 平成29年度 | 平成30年度 | 令和元年度 |
|----------|---------------|---------------|---------------|
| 資本の収入 a | 1,591,030 | 29,287 | 7,740 |
| 固定資産売却代金 | 10,800 | 29,287 | 7,740 |
| 工事負担金 | 1,580,230 | 0 | 0 |
| 資本の支出 b | 167,802,435 | 336,817,353 | 153,285,047 |
| 建設改良費 | 36,592,020 | 201,803,720 | 13,408,334 |
| 企業債償還金 | 131,010,415 | 135,013,633 | 139,876,713 |
| 差引収支 a-b | △ 166,011,405 | △ 336,786,066 | △ 152,277,307 |

工業用水道事業会計

| | 平成29年度 | 平成30年度 | 令和元年度 |
|-----------|-----------------|-----------------|-----------------|
| 資本の収入 a | 6,958,736,876 | 7,466,709,685 | 7,443,035,528 |
| 企業債 | 2,886,400,000 | 3,612,900,000 | 3,511,512,000 |
| 国庫補助金 | 1,953,848,000 | 1,902,778,000 | 1,943,399,000 |
| 他会計出資金 | 1,828,844,000 | 1,755,840,000 | 1,794,209,000 |
| 負担金及びひ分担金 | 283,058,460 | 178,911,582 | 190,433,280 |
| 貸付金返還金 | 4,644,810 | 3,748,272 | 3,451,821 |
| 固定資産売却代金 | 1,941,606 | 12,531,831 | 30,427 |
| 資本の支出 b | 15,093,707,511 | 15,041,990,297 | 15,332,291,614 |
| 建設改良費 | 5,571,397,692 | 5,547,878,110 | 5,213,757,966 |
| 企業債償還金 | 9,518,309,819 | 9,488,712,187 | 10,113,583,648 |
| 投資 | 4,000,000 | 5,400,000 | 4,950,000 |
| 差引収支 a-b | △ 8,134,970,635 | △ 7,575,280,612 | △ 7,889,256,086 |

公共下水道事業会計

V 決算報告書

1 令和元年度富山市水道事業決算報告書

(1) 収益的収入及び支出

| 区分 | 予 | | | 算 | | | 額 | 予算額に比べ 決算額の増減 | 備考 |
|-----------|------------------|------------------|------------------|-------------|-------------|---------------|---|------------------|------------------------------------|
| | 当 予 算 額 | 初 予 算 額 | 補 予 算 額 | 正 算 額 | 補 算 額 | 合 計 | | | |
| 第1款水道事業収益 | 7,871,651,000 | 0 | 0 | 0 | 0 | 7,871,651,000 | 円 | △ 136,107,599 | |
| 第1項営業収益 | 6,667,380,000 | 0 | 0 | 0 | 0 | 6,667,380,000 | 円 | △ 95,256,244 | (ウ)ち、仮受消費税及び地方消費税 518,831,361円) |
| 第2項営業外収益 | 1,199,679,000 | 0 | 0 | 0 | 0 | 1,199,679,000 | 円 | △ 37,829,002 | (ウ)ち、仮受消費税及び地方消費税 17,871,306円) |
| 第3項特別利益 | 4,592,000 | 0 | 0 | 0 | 0 | 4,592,000 | 円 | △ 3,022,353 | (ウ)ち、仮受消費税及び地方消費税 135,996円) |

| 区分 | 予 | | | 算 | | | 額 | 地方公営企業法第26条 第2項の規定による繰越額 | 備考 |
|----------|------------------|------------------|------------------|-------------|----------------------------|-----------------------|---|-----------------------------|--|
| | 当 予 算 額 | 初 予 算 額 | 補 予 算 額 | 正 算 額 | 予 備 費 支 出 額 | 流 用 増 減 額 | | | |
| 第1款水道事業費 | 7,366,700,000 | 0 | 0 | 0 | 0 | 7,366,700,000 | 円 | 0 | |
| 第1項営業費用 | 6,461,613,000 | 0 | 0 | 0 | △ 1,000 | 6,461,612,000 | 円 | 0 | (ウ)ち、仮払消費税及び 地方消費税 148,268,587円) |
| 第2項営業外費用 | 892,529,000 | 0 | 0 | 0 | 1,000 | 892,530,000 | 円 | 0 | (ウ)ち、仮払消費税及び 地方消費税 310円) |
| 第3項特別損失 | 11,558,000 | 0 | 0 | 0 | 0 | 11,558,000 | 円 | 0 | (ウ)ち、仮払消費税及び 地方消費税 841,543円) |
| 第4項予備費 | 1,000,000 | 0 | 0 | 0 | 0 | 1,000,000 | 円 | 0 | |
| 合計 | 7,366,700,000 | 0 | 0 | 0 | 0 | 7,366,700,000 | 円 | 0 | |
| 第1款水道事業費 | 6,892,612,410 | 0 | 0 | 0 | 0 | 6,892,612,410 | 円 | 0 | |
| 第1項営業費用 | 6,060,055,938 | 0 | 0 | 0 | △ 1,000 | 6,060,055,938 | 円 | 0 | (ウ)ち、仮払消費税及び 地方消費税 148,268,587円) |
| 第2項営業外費用 | 820,934,959 | 0 | 0 | 0 | 1,000 | 820,934,959 | 円 | 0 | (ウ)ち、仮払消費税及び 地方消費税 310円) |
| 第3項特別損失 | 11,621,513 | 0 | 0 | 0 | 0 | 11,621,513 | 円 | 0 | (ウ)ち、仮払消費税及び 地方消費税 841,543円) |
| 第4項予備費 | 1,000,000 | 0 | 0 | 0 | 0 | 1,000,000 | 円 | 0 | |

(2) 資本的収入及び支出
収入

| 区分 | 予 | | | | 算 | | | | 予算額に比べ 決算額の増減 | 備考 |
|-------------|---------------|-----------|---------------|------------------------------|-------------|------------------|---------------|---------------|-------------------------------|----|
| | 当初 予算額 | 補正 予算額 | 小計 | 地方公営企業法第26条の規定による繰越額に係る財源充当額 | 繰越額に係る財源充当額 | 継続費通次繰越額に係る財源充当額 | 合計 | 決算額 | | |
| 第1款資本的収入 | 1,998,356,000 | 0 | 1,998,356,000 | 25,600,000 | 0 | 2,023,956,000 | 1,744,623,086 | △ 279,332,914 | | |
| 第1項企業債 | 1,538,000,000 | 0 | 1,538,000,000 | 25,600,000 | 0 | 1,563,600,000 | 1,340,600,000 | △ 223,000,000 | | |
| 第2項他会計出資金 | 84,066,000 | 0 | 84,066,000 | 0 | 0 | 84,066,000 | 84,066,000 | 0 | | |
| 第3項他会計負担金 | 19,359,000 | 0 | 19,359,000 | 0 | 0 | 19,359,000 | 19,176,060 | △ 182,940 | | |
| 第4項固定資産売却代金 | 6,997,000 | 0 | 6,997,000 | 0 | 0 | 6,997,000 | 3,627,426 | △ 3,369,574 | うち、仮受消費税及び 地方消費税 312,550円) | |
| 第5項国庫補助金 | 277,330,000 | 0 | 277,330,000 | 0 | 0 | 277,330,000 | 277,330,000 | 0 | | |
| 第6項工事負担金 | 72,604,000 | 0 | 72,604,000 | 0 | 0 | 72,604,000 | 19,823,600 | △ 52,780,400 | | |

支出

| 区分 | 予 | | | | 算 | | | | 翌年度繰越額 | | 備考 |
|-----------|---------------|-----------|---------------|----------------------|----------|---------------|---------------|----------------------|----------|-------------|-------------|
| | 当初 予算額 | 補正 予算額 | 小計 | 地方公営企業法第26条の規定による繰越額 | 継続費通次繰越額 | 合計 | 決算額 | 地方公営企業法第26条の規定による繰越額 | 継続費通次繰越額 | 合計 | |
| 第1款資本的支出 | 6,392,831,000 | 0 | 6,392,831,000 | 51,300,000 | 0 | 6,444,131,000 | 5,982,034,552 | 240,837,400 | 0 | 240,837,400 | 221,259,048 |
| 第1項建設改良費 | 4,100,480,000 | 0 | 4,100,480,000 | 51,300,000 | 0 | 4,151,780,000 | 3,709,685,120 | 240,837,400 | 0 | 240,837,400 | 201,257,480 |
| 第2項企業債償還金 | 2,292,351,000 | 0 | 2,292,351,000 | 0 | 0 | 2,292,351,000 | 2,272,349,432 | 0 | 0 | 0 | 20,001,568 |

資本的収入額が資本的支出額に不足する額 4,237,411,466円は、過年度分損益勘定留保資金 1,782,161,543円、当年度分損益勘定留保資金 2,177,074,293円及び当年度分消費税及び地方消費税資本的
収支調整額 278,175,630円で補填した。

(2) 資本的収入及び支出
収入

| 区分 | 予 | | | | 算 | | | | 予算額に比 決算額の増減 | 備考 |
|--------------|------------|---------------|------------|---|---|----------------------------|--------|--------------|-------------------------------|----|
| | 当初 予算額 | 補 正 予算額 | 小 計 | 地方公営企 業法第26条 による繰越額に 係る財源充 当額 | 地方公営企 業法第26条 による繰越額に 係る財源充 当額 | 継続費 繰越額に係 る財源充 当額 | 合 計 | 決 算 額 | | |
| 第1款資本的収入 | 10,001,000 | 0 | 10,001,000 | 0 | 0 | 10,001,000 | 7,740 | △ 9,993,260 | | |
| 第1項 固定資産売却代金 | 1,000 | 0 | 1,000 | 0 | 0 | 1,000 | 7,740 | 6,740 | (うち、仮受消費税及び 地方消費税 586円) | |
| 第2項 工事負担金 | 10,000,000 | 0 | 10,000,000 | 0 | 0 | 10,000,000 | 0 | △ 10,000,000 | | |

支出

| 区分 | 予 | | | | 算 | | | | 翌年度繰越額 | 備考 |
|------------|-------------|---------------|-------------|---------------------------|----------------------------------|-------------|-------------|-------------|------------|-------------------------------------|
| | 当初 予算額 | 補 正 予算額 | 小 計 | 地方公営企 業法第26条 による繰越額 | 地方公営企 業法第26条 の規定による 繰越額 | 継続費 繰越額 | 合 計 | 決 算 額 | | |
| 第1款資本的支出 | 186,254,000 | 0 | 186,254,000 | 0 | 0 | 186,254,000 | 153,285,047 | 0 | 32,968,953 | |
| 第1項 建設改良費 | 45,376,000 | 0 | 45,376,000 | 0 | 0 | 45,376,000 | 13,408,334 | 0 | 31,967,666 | (うち、仮払消費税 及び地方消費税 1,029,322円) |
| 第2項 企業償償還金 | 140,878,000 | 0 | 140,878,000 | 0 | 0 | 140,878,000 | 139,876,713 | 0 | 1,001,287 | |

資本的収入額が資本的支出額に不足する額 153,277,307円は、減価積立金 139,876,713円、通年度分損益勘定留保資金 12,371,858円及び当年度分消費税及び地方消費税資本的収支調整額 1,028,736円で補填した。

3 令和元年度富山市公共下水道事業決算報告書

(1) 収益的収入及び支出

| 区分 | 予 算 | | | | | 合 計 | 決 算 額 | 予算額に比べ 決算額の増減 | 備 考 |
|-------------|---------|----------------|-------|---|---|----------------|----------------|------------------|-----------------------------------|
| | 当 予 算 額 | 初 算 額 | 補 正 額 | 地方公営企業法第24条 第3項の規定による支 出額に係る財源充当額 | | | | | |
| | | | | 円 | 円 | | | | |
| 第1款 下水道事業収益 | | 16,975,046,000 | 0 | 0 | 0 | 16,975,046,000 | 17,062,439,513 | 87,393,513 | |
| 第1項 営業収益 | | 12,066,086,000 | 0 | 0 | 0 | 12,066,086,000 | 12,076,484,245 | 10,398,245 | (うち、仮受消費税及び地方消費税 675,939,078円) |
| 第2項 営業外収益 | | 4,908,946,000 | 0 | 0 | 0 | 4,908,946,000 | 4,985,930,695 | 76,984,695 | (うち、仮受消費税及び地方消費税 4,638,837円) |
| 第3項 特別利益 | | 14,000 | 0 | 0 | 0 | 14,000 | 24,573 | 10,573 | (うち、仮受消費税及び地方消費税 2,234円) |

| 区分 | 予 算 | | | | | 合 計 | 決 算 額 | 地方公営企業法第26条第2項の規定による繰越額 | 不 用 額 | 備 考 | | |
|------------|----------------|-------|-------|------------|------------|----------------|----------------|-------------------------|-------------|------------------------------------|-----------------------------|---|
| | 当 予 算 額 | 初 算 額 | 補 正 額 | 予備費 支出額 | 流 用 増減額 | | | | | | 地方公営企業法第26条 第2項の規定による繰越額 | |
| | | | | | | | | | | | 円 | 円 |
| 第1款 下水道事業費 | 14,821,115,000 | 0 | 0 | 0 | 0 | 14,821,115,000 | 14,604,432,421 | 0 | 216,682,579 | | | |
| 第1項 営業費用 | 12,392,870,000 | 0 | 0 | 0 | 0 | 12,392,870,000 | 12,256,288,288 | 0 | 136,581,712 | (うち、仮払消費税及び 地方消費税 260,116,373円) | | |
| 第2項 営業外費用 | 2,411,245,000 | 0 | 0 | 0 | 0 | 2,411,245,000 | 2,333,151,726 | 0 | 78,093,274 | | | |
| 第3項 特別損失 | 16,000,000 | 0 | 0 | 0 | 0 | 16,000,000 | 14,992,407 | 0 | 1,007,593 | (うち、仮払消費税及び 地方消費税 1,111,375円) | | |
| 第4項 予備費 | 1,000,000 | 0 | 0 | 0 | 0 | 1,000,000 | 0 | 0 | 1,000,000 | | | |

(2) 資本的収入及び支出
収入

| 区分 | 予 | | | | 算 | | | | 予 | 算 | 額 | 比 | 備 | 考 | |
|---------------|---------------|---|---------------|---------------|-------------------------------|--------------------------|---------------|-----------------|---|---|---|---|---|---|------------------------------|
| | 当 | 補 | 小 | 合 | 地方公営企業法第26条による繰越額に 係る財源充当額 | 継続費通次繰 越額に係る財源充 当額 | 合 | 決 | | | | | | | 予 |
| | 初 | 正 | 計 | 計 | | | | | | | | | | | |
| | 予 | 算 | 額 | 額 | 円 | 円 | 円 | 円 | 円 | 円 | 円 | 円 | 円 | 円 | 円 |
| 第1款 資本的収入 | 7,915,971,000 | 0 | 7,915,971,000 | 1,199,940,809 | 99,382,460 | 9,215,294,269 | 7,443,035,528 | △ 1,772,258,741 | | | | | | | |
| 第1項 企業債 | 4,103,712,000 | 0 | 4,103,712,000 | 645,500,000 | 51,600,000 | 4,800,812,000 | 3,511,512,000 | △ 1,289,300,000 | | | | | | | |
| 第2項 国庫補助金 | 1,791,900,000 | 0 | 1,791,900,000 | 548,380,929 | 47,782,460 | 2,388,063,389 | 1,943,399,000 | △ 444,664,389 | | | | | | | |
| 第3項 他会計出資金 | 1,794,209,000 | 0 | 1,794,209,000 | 0 | 0 | 1,794,209,000 | 1,794,209,000 | 0 | | | | | | | |
| 第4項 負債担金及び分担金 | 221,627,000 | 0 | 221,627,000 | 6,059,880 | 0 | 227,686,880 | 190,433,280 | △ 37,253,600 | | | | | | | |
| 第5項 貸付金返還金 | 4,492,000 | 0 | 4,492,000 | 0 | 0 | 4,492,000 | 3,451,821 | △ 1,040,179 | | | | | | | |
| 第6項 固定資産売却代金 | 31,000 | 0 | 31,000 | 0 | 0 | 31,000 | 30,427 | △ 573 | | | | | | | (うち、仮受消費税及び 地方消費税 2,766円) |

支出

| 区分 | 予 | | | | 算 | | | | 予 | 算 | 額 | 比 | 備 | 考 | |
|------------|----------------|---|----------------|---------------|-------------------|----------------|----------------|---------------|-------------|---------------|-------------|---|---|---|---------------------------------------|
| | 当 | 補 | 小 | 合 | 地方公営企業法第26条による繰越額 | 継続費通次繰 越額 | 合 | 決 | | | | | | | 翌 |
| | 初 | 正 | 計 | 計 | | | | | | | | | | | |
| | 予 | 算 | 額 | 額 | 円 | 円 | 円 | 円 | 円 | 円 | 円 | 円 | 円 | 円 | 円 |
| 第1款 資本的支出 | 15,949,801,000 | 0 | 15,949,801,000 | 1,462,673,720 | 121,840,300 | 17,534,315,020 | 15,332,291,614 | 1,694,120,412 | 247,500,000 | 1,941,620,412 | 260,402,994 | | | | |
| 第1項 建設改良費 | 5,816,215,000 | 0 | 5,816,215,000 | 1,462,673,720 | 121,840,300 | 7,400,729,020 | 5,213,757,966 | 1,694,120,412 | 247,500,000 | 1,941,620,412 | 245,350,642 | | | | (うち、仮払消費税 及び地方消費税 414,921,815円) |
| 第2項 企業債償還金 | 10,123,586,000 | 0 | 10,123,586,000 | 0 | 0 | 10,123,586,000 | 10,113,583,648 | 0 | 0 | 0 | 10,002,352 | | | | |
| 第3項 投資 | 10,000,000 | 0 | 10,000,000 | 0 | 0 | 10,000,000 | 4,950,000 | 0 | 0 | 0 | 5,050,000 | | | | |

資本的収入額が資本的支出額に不足する額 7,889,256,086円は、過年度分損益勘定留保資金 918,455,295円、当年度分損益勘定留保資金 6,729,065,830円及び当年度分消費税及び地方消費税資本的収
支調整額 241,734,961円で補填した。

Ⅵ 「資本的収入額が資本的支出額に不足する額」に対する補てん

1. 水道事業会計

(単位:円)

| | |
|---------------------|---------------|
| 資本的収入額が資本的支出額に不足する額 | 4,237,411,466 |
|---------------------|---------------|

2. 工業用水道事業会計

(単位:円)

| | |
|---------------------|-------------|
| 資本的収入額が資本的支出額に不足する額 | 153,277,307 |
|---------------------|-------------|

3. 公共下水道事業会計

(単位:円)

| | |
|---------------------|---------------|
| 資本的収入額が資本的支出額に不足する額 | 7,889,256,086 |
|---------------------|---------------|

| 補てん財源 | |
|------------------------|---------------|
| 減債積立金の取崩額 | 0 |
| 建設改良積立金の取崩額 | 0 |
| 利益積立金の取崩額 | 0 |
| 当年度分消費税及び地方消費税資本的収支調整額 | 278,175,630 |
| 過年度分損益勘定留保資金 | 1,782,161,543 |
| 当年度分損益勘定留保資金 | 2,177,074,293 |
| 合計 | 4,237,411,466 |

| 補てん財源 | |
|------------------------|-------------|
| 減債積立金の取崩額 | 139,876,713 |
| 建設改良積立金の取崩額 | 0 |
| 利益積立金の取崩額 | 0 |
| 当年度分消費税及び地方消費税資本的収支調整額 | 1,028,736 |
| 過年度分損益勘定留保資金 | 12,371,858 |
| 当年度分損益勘定留保資金 | 0 |
| 合計 | 153,277,307 |

| 補てん財源 | |
|------------------------|---------------|
| 減債積立金の取崩額 | 0 |
| 建設改良積立金の取崩額 | 0 |
| 利益積立金の取崩額 | 0 |
| 当年度分消費税及び地方消費税資本的収支調整額 | 241,734,961 |
| 過年度分損益勘定留保資金 | 918,455,295 |
| 当年度分損益勘定留保資金 | 6,729,065,830 |
| 合計 | 7,889,256,086 |

Ⅳ 剰余金処分計算書(案)

1. 水道事業会計

| (単位:円) | |
|--------------------|-------------|
| 1 当年度未処分利益剰余金 | 560,604,327 |
| (1) 繰越利益剰余金 | 0 |
| (2) 当年度純利益 | 560,604,327 |
| (3) その他未処分利益剰余金変動額 | 0 |
| 2. 利益剰余金処分額 | 560,604,327 |
| (1) 資本金 | 560,604,327 |
| (2) 減債積立金 | 0 |
| (3) 利益積立金 | 0 |
| (4) 建設改良積立金 | 0 |
| 3 翌年度繰越利益剰余金 | 0 |

<参考> 令和元年度剰余金処分後残高
 (1) 資本金 30,582,957,196円
 (2) 減債積立金 0円
 (3) 利益積立金 300,000,000円
 (4) 建設改良積立金 0円

※A. その他未処分利益剰余金変動額について
 固定資産は自己資本と企業債(負債)により造成(取得)されているが、減債積立金を使用し企業債を償還したことにより、固定資産を構成する負債分が減少し(企業債償還分)、自己資本に振り替わった額。

※B: 資本金組入額の内訳

(1) 長期前受金戻入分 30,352,144円
 (2) その他未処分利益剰余金変動額分 139,876,713円

2. 工業用水道事業会計

| (単位:円) | |
|-----------------------|-------------|
| 1 当年度未処分利益剰余金 | 284,373,464 |
| (1) 繰越利益剰余金 | 0 |
| (2) 当年度純利益 | 144,496,751 |
| ※A (3) その他未処分利益剰余金変動額 | 139,876,713 |
| 2 利益剰余金処分額 | 284,373,464 |
| ※B (1) 資本金 | 170,228,857 |
| (2) 減債積立金 | 0 |
| (3) 利益積立金 | 0 |
| (4) 建設改良積立金 | 114,144,607 |
| 3 翌年度繰越利益剰余金 | 0 |

<参考> 令和元年度剰余金処分後残高
 (1) 資本金 2,540,113,333円
 (2) 減債積立金 164,099,239円
 (3) 利益積立金 140,000,000円
 (4) 建設改良積立金 1,019,875,888円

3. 公共下水道事業会計

| (単位:円) | |
|--------------------|---------------|
| 1 当年度未処分利益剰余金 | 2,216,272,131 |
| (1) 繰越利益剰余金 | 0 |
| (2) 当年度純利益 | 2,216,272,131 |
| (3) その他未処分利益剰余金変動額 | 0 |
| 2 利益剰余金処分額 | 2,216,272,131 |
| (1) 資本金 | 2,216,272,131 |
| (2) 減債積立金 | 0 |
| (3) 利益積立金 | 0 |
| (4) 建設改良積立金 | 0 |
| 3 翌年度繰越利益剰余金 | 0 |

<参考> 令和元年度剰余金処分後残高
 (1) 資本金 47,601,663,788円
 (2) 減債積立金 0円
 (3) 利益積立金 400,000,000円
 (4) 建設改良積立金 0円

Ⅳ 内部留保資金(利益剰余金処分後)

(単位:円)

| 区分 | 水道事業会計 | 工業用水道事業会計 | 公共下水道事業会計 | 計 |
|----------|---------------|---------------|---------------|---------------|
| 繰越利益剰余金 | 0 | 0 | 0 | 0 |
| 減債積立金 | 0 | 164,099,239 | 0 | 164,099,239 |
| 建設改良積立金 | 0 | 1,019,875,888 | 0 | 1,019,875,888 |
| 利益積立金 | 300,000,000 | 140,000,000 | 400,000,000 | 840,000,000 |
| 損益勘定留保資金 | 1,352,283,272 | 796,417,444 | 927,680,268 | 3,076,380,984 |
| 計 | 1,652,283,272 | 2,120,392,571 | 1,327,680,268 | 5,100,356,111 |

(平成30年度末: 5,405,299,067円)

Ⅴ 企業債の概況

(単位:円)

| 区分 | 期首現在高 (A) | 借入額 | | | 償還額 | | | 期末現在高 (B) | 増減 (B)-(A) |
|-----------|-----------------|---------------|-------------|---------------|----------------|----|----------------|-----------------|---------------|
| | | 当該年度新発債 | 借換 | 合計 | 繰上償還分 | 合計 | 計 | | |
| 水道事業会計 | 39,619,218,211 | 1,340,600,000 | 0 | 1,340,600,000 | 2,272,349,432 | 0 | 2,272,349,432 | △ 931,749,432 | |
| 工業用水道事業会計 | 828,278,332 | 0 | 0 | 0 | 139,876,713 | 0 | 139,876,713 | △ 139,876,713 | |
| 公共下水道事業会計 | 114,960,391,180 | 2,703,700,000 | 807,812,000 | 3,511,512,000 | 10,113,583,648 | 0 | 10,113,583,648 | △ 6,602,071,648 | |
| 計 | 155,407,887,723 | 4,044,300,000 | 807,812,000 | 4,852,112,000 | 12,525,809,793 | 0 | 12,525,809,793 | △ 7,673,697,793 | |

X 損益計算書

1 令和元年度富山市水道事業損益計算書

(平成31年4月1日から令和2年3月31日まで)

(単位 円)

1 営業収益

| | | |
|-------------|--------------------|---------------|
| (1) 給水収益 | 5,716,489,656 | |
| (2) 受託工事収益 | 67,860,230 | |
| (3) 受託事業収益 | 520,952 | |
| (4) その他営業収益 | <u>268,421,557</u> | 6,053,292,395 |

2 営業費用

| | | |
|-------------|--------------------|---------------|
| (1) 原水及び浄水費 | 492,196,085 | |
| (2) 配水及び給水費 | 659,014,394 | |
| (3) 受託工事費 | 72,824,378 | |
| (4) 業務費 | 403,501,487 | |
| (5) 総係費 | 241,234,399 | |
| (6) 減価償却費 | 3,742,229,707 | |
| (7) 資産減耗費 | <u>300,786,901</u> | 5,911,787,351 |

営業利益

141,505,044

3 営業外収益

| | | |
|-------------|------------------|---------------|
| (1) 一般会計負担金 | 72,899,000 | |
| (2) 水道加入金 | 202,090,000 | |
| (3) 長期前受金戻入 | 865,493,330 | |
| (4) 雑収益 | <u>3,588,415</u> | 1,144,070,745 |

4 営業外費用

| | | |
|-----------------------|------------------|--------------------|
| (1) 支払利息及び 企業債取扱諸費 | 708,617,049 | |
| (2) 雑支出 | <u>7,008,094</u> | <u>715,625,143</u> |

経常利益

428,445,602

569,950,646

5 特 別 利 益

(1) 固定資産売却益 1,433,651 1,433,651

6 特 別 損 失

(1) 固定資産売却損 315,960

(2) 過年度損益修正損 10,464,010 10,779,970 △ 9,346,319

当年度純利益 560,604,327

当年度未処分利益剰余金 560,604,327

2 令和元年度富山市工業用水道事業損益計算書

(平成31年4月1日から令和2年3月31日まで)

(単位 円)

| | | | |
|-----------------------|--------------------|--------------------|---------------------------|
| 1 営業収益 | | | |
| (1) 給水収益 | <u>418,322,010</u> | 418,322,010 | |
| 2 営業費用 | | | |
| (1) 取配水費 | 117,112,442 | | |
| (2) 業務費 | 16,667,298 | | |
| (3) 減価償却費 | 152,424,565 | | |
| (4) 資産減耗費 | <u>28,714</u> | <u>286,233,019</u> | |
| 営業利益 | | | 132,088,991 |
| 3 営業外収益 | | | |
| (1) 受取利息 | 17,231 | | |
| (2) 長期前受金戻入 | 30,352,144 | | |
| (3) 雑収益 | 577,229 | | |
| (4) 一般会計負担金 | <u>120,000</u> | 31,066,604 | |
| 4 営業外費用 | | | |
| (1) 支払利息及び 企業債取扱諸費 | 17,297,817 | <u>17,297,817</u> | <u>13,768,787</u> |
| 経常利益 | | | 145,857,778 |
| 5 特別損失 | | | |
| (1) 固定資産売却損 | <u>1,361,027</u> | <u>1,361,027</u> | <u>△ 1,361,027</u> |
| 当年度純利益 | | | 144,496,751 |
| その他未処分利益 剰余金変動額 | | | <u>139,876,713</u> |
| 当年度未処分利益剰余金 | | | <u><u>284,373,464</u></u> |

3 令和元年度富山市公共下水道事業損益計算書

(平成31年4月1日から令和2年3月31日まで)

(単位 円)

1 営業収益

| | | |
|-------------|-------------------|----------------|
| (1) 下水道収益 | 7,518,402,076 | |
| (2) 一般会計負担金 | 3,598,602,000 | |
| (3) 受託事業収益 | 205,218,669 | |
| (4) その他営業収益 | <u>78,322,422</u> | 11,400,545,167 |

2 営業費用

| | | |
|------------------------|----------------|-----------------------|
| (1) 管渠費 | 205,157,455 | |
| (2) ポンプ場費 | 223,381,654 | |
| (3) 浜黒崎浄化センター費 | 1,086,057,260 | |
| (4) 倉垣浄水園費 | 45,914,289 | |
| (5) 水橋浄化センター費 | 149,642,510 | |
| (6) 大沢野浄化センター費 | 105,724,748 | |
| (7) 大山処理場費 | 52,159,055 | |
| (8) 小見浄化センター費 | 13,384,512 | |
| (9) 山田浄化センター費 | 14,108,053 | |
| (10) 楡原浄化センター費 | 10,762,685 | |
| (11) 南部地区浄化センター費 | 10,248,145 | |
| (12) 流域下水道管理費負担金 | 713,077,774 | |
| (13) 水洗化促進費 | 21,892,649 | |
| (14) 排水設備指導費 | 26,535,853 | |
| (15) 業務費 | 209,020,537 | |
| (16) 総係費 | 148,194,954 | |
| (17) 減価償却費 | 8,612,226,365 | |
| (18) 資産減耗費 | 143,371,294 | |
| (19) 地域し尿処理施設費 | 9,812,130 | |
| (20) 農業集落排水事業費 | 193,246,845 | |
| (21) 林業集落排水事業費 | 1,319,893 | |
| (22) 富山八尾中核工業団地排水施設管理費 | <u>933,255</u> | <u>11,996,171,915</u> |

営業損失

595,626,748

3 營業外收益

| | | | |
|-------------|-------------------|---------------|--|
| (1) 一般會計負擔金 | 1,509,037,000 | | |
| (2) 一般會計補助金 | 86,774,000 | | |
| (3) 國庫補助金 | 9,982,000 | | |
| (4) 長期前受金戻入 | 3,315,166,542 | | |
| (5) 雑収益 | <u>60,445,381</u> | 4,981,404,923 | |

4 營業外費用

| | | | |
|-----------------------|-------------------|----------------------|----------------------|
| (1) 支払利息及び 企業債取扱諸費 | 2,125,789,069 | | |
| (2) 雑支出 | <u>29,858,282</u> | <u>2,155,647,351</u> | <u>2,825,757,572</u> |
| 経常利益 | | | 2,230,130,824 |

5 特別利益

| | | | |
|-------------|---------------|--------|--|
| (1) 固定資産売却益 | <u>22,339</u> | 22,339 | |
|-------------|---------------|--------|--|

6 特別損失

| | | | |
|--------------|-------------------|-------------------|---------------------|
| (1) 固定資産売却損 | 42,850 | | |
| (2) 過年度損益修正損 | <u>13,838,182</u> | <u>13,881,032</u> | <u>△ 13,858,693</u> |

当年度純利益 2,216,272,131

当年度未処分利益剰余金 2,216,272,131

XI 貸借対照表

1 令和元年度富山市水道事業貸借対照表 (令和2年3月31日)

(単位 円)

| | | 資 | 産 | の | 部 |
|--------------|------------|-------------------------|--------------------|----------------------|-----------------------|
| 1 固定資産 | | | | | |
| (1) 有形固定資産 | | | | | |
| イ | 土地 | | 1,498,172,479 | | |
| ロ | 立木 | | 4,711,057 | | |
| ハ | 建物 | 3,877,903,502 | | | |
| | 減価償却累計額 | <u>△ 1,839,082,318</u> | | 2,038,821,184 | |
| ニ | 構築物 | 134,154,393,526 | | | |
| | 減価償却累計額 | <u>△ 59,055,921,914</u> | | 75,098,471,612 | |
| ホ | 機械及び装置 | 16,087,579,961 | | | |
| | 減価償却累計額 | <u>△ 10,561,725,953</u> | | 5,525,854,008 | |
| ヘ | 量水器 | 590,085,777 | | | |
| | 減価償却累計額 | <u>△ 370,418,612</u> | | 219,667,165 | |
| ト | 車両運搬具 | 120,011,638 | | | |
| | 減価償却累計額 | <u>△ 106,690,168</u> | | 13,321,470 | |
| チ | 工具器具及び備品 | 259,622,572 | | | |
| | 減価償却累計額 | <u>△ 177,826,812</u> | | 81,795,760 | |
| リ | 建設仮勘定 | | | <u>2,648,266,707</u> | |
| | 有形固定資産合計 | | | | 87,129,081,442 |
| (2) 無形固定資産 | | | | | |
| イ | 電話加入権 | | 6,477,240 | | |
| ロ | 施設利用権 | | <u>154,127,676</u> | | |
| | 無形固定資産合計 | | | | 160,604,916 |
| (3) 投資その他の資産 | | | | | |
| イ | 出資金 | | <u>7,437,000</u> | | |
| | 投資その他の資産合計 | | | | <u>7,437,000</u> |
| | 固定資産合計 | | | | 87,297,123,358 |
| 2 流動資産 | | | | | |
| (1) | 現金預金 | | | 2,123,815,143 | |
| (2) | 未収金 | | 771,928,538 | | |
| | 貸倒引当金 | | <u>△ 1,509,107</u> | 770,419,431 | |
| (3) | 貯蔵品 | | | 55,272,458 | |
| (4) | 前払金 | | | <u>2,780,000</u> | |
| | 流動資産合計 | | | | <u>2,952,287,032</u> |
| | 資産合計 | | | | <u>90,249,410,390</u> |

負 債 の 部

3 固 定 負 債

(1) 企 業 債

イ 建設改良費等の財源
に充てるための企業債

36,333,476,175

企業債合計

36,333,476,175

(2) 引 当 金

イ 退職給付引当金

204,910,039

ロ 修繕引当金

428,136,048

引当金合計

633,046,087

固定負債合計

36,966,522,262

4 流 動 負 債

(1) 企 業 債

イ 建設改良費等の財源
に充てるための企業債

2,353,992,604

企業債合計

2,353,992,604

(2) 未 払 金

577,890,113

(3) 未 払 費 用

6,333,693

(4) 前 受 金

26,400

(5) 引 当 金

イ 賞与引当金

58,661,000

引当金合計

58,661,000

(6) その他流動負債

-24,046,467

流動負債合計

3,020,950,277

5 繰 延 収 益

(1) 長 期 前 受 金

イ 受贈財産評価額

4,167,391,479

収益化累計額

△ 893,475,566 3,273,915,913

ロ 国庫補助金

1,797,049,405

収益化累計額

△ 462,954,061 1,334,095,344

ハ 県補助金

167,812,594

収益化累計額

△ 76,308,749 91,503,845

ニ 工事負担金

30,907,388,680

収益化累計額

△ 17,144,980,915 13,762,407,765

ホ その他長期前受金

1,684,578,177

収益化累計額

△ 767,520,389 917,057,788

長期前受金合計

19,378,980,655

繰延収益合計

19,378,980,655

負債合計

59,366,453,194

資 本 の 部

| | | |
|----------------------------|--------------------|-----------------------|
| 6 資 本 金 | | 30,022,352,869 |
| 7 剰 余 金 | | |
| (1) 利 益 剰 余 金 | | |
| イ 利 益 積 立 金 | 300,000,000 | |
| ロ 当 年 度 未 処 分 利 益 剰 余 金 | <u>560,604,327</u> | |
| 利 益 剰 余 金 合 計 | | <u>860,604,327</u> |
| 剰 余 金 合 計 | | <u>860,604,327</u> |
| 資 本 合 計 | | <u>30,882,957,196</u> |
| 負 債 資 本 合 計 | | <u>90,249,410,390</u> |

2 令和元年度富山市工業用水道事業貸借対照表

(令和2年3月31日)

(単位 円)

| 資 産 の 部 | | |
|-------------------|------------------------|-----------------------------|
| 1 固 定 資 産 | | |
| (1) 有形固定資産 | | |
| イ 土 地 | | 176,266,921 |
| ロ 建 物 | 135,957,356 | |
| 減価償却累計額 | <u>△ 84,710,052</u> | 51,247,304 |
| ハ 構 築 物 | 5,874,723,834 | |
| 減価償却累計額 | <u>△ 3,488,533,600</u> | 2,386,190,234 |
| ニ 機 械 及 び 装 置 | 971,716,640 | |
| 減価償却累計額 | <u>△ 682,719,791</u> | 288,996,849 |
| ホ 車 両 運 搬 具 | 7,337,718 | |
| 減価償却累計額 | <u>△ 6,285,833</u> | 1,051,885 |
| ヘ 工 具 器 具 及 び 備 品 | 3,026,099 | |
| 減価償却累計額 | <u>△ 2,332,761</u> | 693,338 |
| ト 建 設 仮 勘 定 | | <u>9,780,000</u> |
| 有形固定資産合計 | | 2,914,226,531 |
| (2) 無形固定資産 | | |
| イ 電 話 加 入 権 | | 70,300 |
| ロ 施 設 利 用 権 | | <u>11,521,390</u> |
| 無形固定資産合計 | | 11,591,690 |
| (3) 投資その他の資産 | | |
| イ 出 資 金 | | <u>527,000</u> |
| 投資その他の資産合計 | | <u>527,000</u> |
| 固定資産合計 | | 2,926,345,221 |
| 2 流 動 資 産 | | |
| (1) 現 金 預 金 | | 2,191,341,312 |
| (2) 未 収 金 | | 38,996,234 |
| (3) 貯 蔵 品 | | <u>1,784,599</u> |
| 流動資産合計 | | <u>2,232,122,145</u> |
| 資産合計 | | <u><u>5,158,467,366</u></u> |

負債の部

3 固定負債

(1) 企業債

イ 建設改良費等の財源
に充てるための企業債

550,143,708

企業債合計

550,143,708

(2) 引当金

イ 退職給付引当金

5,737,815

ロ 修繕引当金

62,328,900

引当金合計

68,066,715

固定負債合計

618,210,423

4 流動負債

(1) 企業債

イ 建設改良費等の財源
に充てるための企業債

138,257,911

企業債合計

138,257,911

(2) 未払金

41,141,368

(3) 未払費用

116,491

(4) 引当金

イ 賞与引当金

2,405,000

引当金合計

2,405,000

流動負債合計

181,920,770

5 繰延収益

(1) 長期前受金

イ 受贈財産評価額

15,660,513

収益化累計額

△ 13,060,287

2,600,226

ロ 国庫補助金

776,314,418

収益化累計額

△ 438,287,103

338,027,315

ハ 工事負担金

508,082,296

収益化累計額

△ 371,092,775

136,989,521

長期前受金合計

477,617,062

繰延収益合計

477,617,062

負債合計

1,277,748,255

資 本 の 部

| | | |
|-------------------|--------------------|-----------------------------|
| 6 資 本 金 | | 2,369,884,476 |
| 7 剰 余 金 | | |
| (1) 資 本 剰 余 金 | | |
| イ 受贈財産評価額 | 9,917,190 | |
| ロ 国庫補助金 | 6,692,461 | |
| ハ 工事負担金 | <u>21,000</u> | |
| 資本剰余金合計 | | 16,630,651 |
| (2) 利 益 剰 余 金 | | |
| イ 減債積立金 | 164,099,239 | |
| ロ 利益積立金 | 140,000,000 | |
| ハ 建設改良積立金 | 905,731,281 | |
| ニ 当年度未処分 利益剰余金 | <u>284,373,464</u> | |
| 利益剰余金合計 | | <u>1,494,203,984</u> |
| 剰余金合計 | | <u>1,510,834,635</u> |
| 資 本 合 計 | | <u>3,880,719,111</u> |
| 負債資本合計 | | <u><u>5,158,467,366</u></u> |

3 令和元年度富山市公共下水道事業貸借対照表

(令和2年3月31日)

(単位 円)

| | | 資 産 の 部 | |
|------------------|------------|--------------------------|------------------------|
| 1 固 定 資 産 | | | |
| (1) 有形固定資産 | | | |
| イ | 土地 | | 1,558,803,840 |
| ロ | 建物 | 12,981,350,743 | |
| | 減価償却累計額 | <u>△ 5,602,723,452</u> | 7,378,627,291 |
| ハ | 構築物 | 326,953,206,605 | |
| | 減価償却累計額 | <u>△ 112,863,597,195</u> | 214,089,609,410 |
| ニ | 機械及び装置 | 45,691,174,995 | |
| | 減価償却累計額 | <u>△ 30,759,221,231</u> | 14,931,953,764 |
| ホ | 車両運搬具 | 38,487,111 | |
| | 減価償却累計額 | <u>△ 31,534,403</u> | 6,952,708 |
| ヘ | 工具器具及び備品 | 48,768,204 | |
| | 減価償却累計額 | <u>△ 27,273,498</u> | 21,494,706 |
| ト | 建設仮勘定 | | <u>2,583,583,485</u> |
| | 有形固定資産合計 | | 240,571,025,204 |
| (2) 無形固定資産 | | | |
| イ | 電話加入権 | | 15,449,500 |
| ロ | 施設利用権 | | <u>6,221,114,888</u> |
| | 無形固定資産合計 | | 6,236,564,388 |
| (3) 投資その他の資産 | | | |
| イ | 出資金 | | 22,607,000 |
| ロ | 長期貸付金 | | <u>11,005,390</u> |
| | 投資その他の資産合計 | | <u>33,612,390</u> |
| | 固定資産合計 | | 246,841,201,982 |
| 2 流 動 資 産 | | | |
| (1) 現金預金 | | | |
| | | | 2,107,987,519 |
| (2) 未収金 | | | |
| | | 965,170,639 | |
| | 貸倒引当金 | <u>△ 5,268,609</u> | 959,902,030 |
| (3) 前払金 | | | |
| | | | <u>511,226,000</u> |
| | 流動資産合計 | | <u>3,579,115,549</u> |
| | 資産合計 | | <u>250,420,317,531</u> |

負 債 の 部

3 固 定 負 債

(1) 企 業 債

イ 建設改良費等の財源
に充てるための企業債

98,312,369,493

98,312,369,493

企業債合計

(2) 引 当 金

イ 退職給付引当金

131,836,763

ロ 修繕引当金

20,546,076

引当金合計

152,382,839

固定負債合計

98,464,752,332

4 流 動 負 債

(1) 企 業 債

イ 建設改良費等の財源
に充てるための企業債

10,045,950,039

10,045,950,039

企業債合計

(2) 未 払 金

2,022,932,422

(3) 未 払 費 用

6,047,199

(4) 引 当 金

イ 賞与引当金

44,063,000

引当金合計

44,063,000

(5) その他流動負債

26,009,821

流動負債合計

12,145,002,481

5 繰 延 収 益

(1) 長 期 前 受 金

イ 受贈財産評価額 4,742,460,686

収益化累計額 △ 734,388,563 4,008,072,123

ロ 国庫補助金 123,699,892,031

収益化累計額 △ 51,721,222,735 71,978,669,296

ハ 県補助金 53,676,565

収益化累計額 △ 24,741,340 28,935,225

ニ 他会計補助金 177,619,000

収益化累計額 △ 26,695,147 150,923,853

ホ 工事負担金 1,600,659,649

収益化累計額 △ 246,010,765 1,354,648,884

ヘ 受益者負担金 20,349,341,128

収益化累計額 △ 6,317,218,173 14,032,122,955

長期前受金合計

91,553,372,336

繰延収益合計

91,553,372,336

負債合計

202,163,127,149

資 本 の 部

| | | |
|-------------------|----------------------|------------------------|
| 6 資 本 金 | | 45,385,391,657 |
| 7 剰 余 金 | | |
| (1) 資 本 剰 余 金 | | |
| イ 受贈財産評価額 | 36,975,477 | |
| ロ 国庫補助金 | <u>218,551,117</u> | |
| 資本剰余金合計 | | 255,526,594 |
| (2) 利 益 剰 余 金 | | |
| イ 利 益 積 立 金 | 400,000,000 | |
| ロ 当年度未処分 利益剰余金 | <u>2,216,272,131</u> | |
| 利益剰余金合計 | | <u>2,616,272,131</u> |
| 剰 余 金 合 計 | | <u>2,871,798,725</u> |
| 資 本 合 計 | | <u>48,257,190,382</u> |
| 負 債 資 本 合 計 | | <u>250,420,317,531</u> |

XII キャッシュ・フロー計算書

1 令和元年度富山市水道事業キャッシュ・フロー計算書

(平成31年4月1日から令和2年3月31日まで)

(単位 円)

| | |
|--------------------|-----------------|
| 1 業務活動によるキャッシュ・フロー | |
| 当年度純利益 | 560,604,327 |
| 減価償却費 | 3,742,229,707 |
| 引当金の増減額(△は減少) | △ 112,526,426 |
| 長期前受金戻入額 | △ 865,493,330 |
| 支払利息 | 708,617,049 |
| 資産減耗費 | 91,700,901 |
| 固定資産売却損益(△は益) | △ 1,117,691 |
| 未収金等の増減額(△は増加) | △ 72,466,690 |
| 未払金等の増減額(△は減少) | △ 54,858,850 |
| たな卸資産の増減額(△は増加) | △ 3,082,560 |
| 前受金の増減額(△は減少) | 480 |
| 預り金の増減額(△は減少) | 4,814,726 |
| 小計 | 3,998,421,643 |
| 利息の支払額 | △ 708,617,049 |
| 業務活動によるキャッシュ・フロー | 3,289,804,594 |
| 2 投資活動によるキャッシュ・フロー | |
| 固定資産の取得による支出 | △ 3,279,840,114 |
| 固定資産の売却による収入 | 4,748,527 |
| 国庫補助金等による収入 | 317,411,805 |
| 投資活動によるキャッシュ・フロー | △ 2,957,679,782 |
| 3 財務活動によるキャッシュ・フロー | |
| 企業債による収入 | 1,340,600,000 |
| 企業債の償還による支出 | △ 2,272,349,432 |
| 他会計からの出資による収入 | 84,066,000 |
| 財務活動によるキャッシュ・フロー | △ 847,683,432 |
| 資金増加額(又は減少額) | △ 515,558,620 |
| 資金期首残高 | 2,639,373,763 |
| 資金期末残高 | 2,123,815,143 |

2 令和元年度富山市工業用水道事業キャッシュ・フロー計算書

(平成31年4月1日から令和2年3月31日まで)

(単位 円)

| | |
|--------------------|---------------|
| 1 業務活動によるキャッシュ・フロー | |
| 当年度純利益 | 144,496,751 |
| 減価償却費 | 152,424,565 |
| 引当金の増減額(△は減少) | △ 10,515,022 |
| 長期前受金戻入額 | △ 30,352,144 |
| 受取利息及び受取配当金 | △ 17,231 |
| 支払利息 | 17,297,817 |
| 資産減耗費 | 28,714 |
| 固定資産売却損益(△は益) | 1,361,027 |
| 未収金等の増減額(△は増加) | 5,865,844 |
| 未払金等の増減額(△は減少) | 16,493,376 |
| 小計 | 297,083,697 |
| 利息及び配当金の受取額 | 17,231 |
| 利息の支払額 | △ 17,297,817 |
| 業務活動によるキャッシュ・フロー | 279,803,111 |
| 2 投資活動によるキャッシュ・フロー | |
| 固定資産の取得による支出 | △ 12,379,012 |
| 固定資産の売却による収入 | 7,154 |
| 投資活動によるキャッシュ・フロー | △ 12,371,858 |
| 3 財務活動によるキャッシュ・フロー | |
| 企業債の償還による支出 | △ 139,876,713 |
| 短期貸付けによる支出 | △ 800,000,000 |
| 短期貸付金の回収による収入 | 800,000,000 |
| 財務活動によるキャッシュ・フロー | △ 139,876,713 |
| 資金増加額(又は減少額) | 127,554,540 |
| 資金期首残高 | 2,063,786,772 |
| 資金期末残高 | 2,191,341,312 |

3 令和元年度富山市公共下水道事業キャッシュ・フロー計算書

(平成31年4月1日から令和2年3月31日まで)

(単位 円)

| | |
|--------------------|------------------|
| 1 業務活動によるキャッシュ・フロー | |
| 当年度純利益 | 2,216,272,131 |
| 減価償却費 | 8,612,226,365 |
| 引当金の増減額(△は減少) | 8,059,812 |
| 長期前受金戻入額 | △ 3,315,166,542 |
| 支払利息 | 2,125,789,069 |
| 資産減耗費 | 143,371,294 |
| 固定資産売却損益(△は益) | 20,511 |
| 未収金等の増減額(△は増加) | △ 16,709,266 |
| 未払金等の増減額(△は減少) | 113,218,487 |
| 預り金の増減額(△は減少) | △ 932,001 |
| 小計 | 9,886,149,860 |
| 利息及び配当金の受取額 | 671 |
| 利息の支払額 | △ 2,125,789,069 |
| 業務活動によるキャッシュ・フロー | 7,760,361,462 |
| 2 投資活動によるキャッシュ・フロー | |
| 固定資産の取得による支出 | △ 4,707,080,211 |
| 固定資産の売却による収入 | 50,000 |
| 国庫補助金等による収入 | 2,000,586,490 |
| 投資活動によるキャッシュ・フロー | △ 2,706,443,721 |
| 3 財務活動によるキャッシュ・フロー | |
| 一時借入れによる収入 | 300,000,000 |
| 一時借入金の返済による支出 | △ 300,000,000 |
| 企業債による収入 | 3,511,512,000 |
| 企業債の償還による支出 | △ 10,113,583,648 |
| 他会計からの出資による収入 | 1,794,209,000 |
| 財務活動によるキャッシュ・フロー | △ 4,807,862,648 |
| 資金増加額(又は減少額) | 246,055,093 |
| 資金期首残高 | 1,861,932,426 |
| 資金期末残高 | 2,107,987,519 |