

「富山市通学路交通安全プログラム」PDCAシート

			年度－番号	令和4年度－8	
学校番号	学校名	箇所名	通学路の状況・危険の内容	主な対策内容	事業主体
4	柳町小学校	北新町一丁目2-20	白線がなく危険。	区画線の設置	富山市

○対策の具体

対策前



対策後



○対策の効果等(当該学校において記入)

◇児童生徒の登下校の様子や保護者、地域の声などから  
 ・白線内を児童が歩行することができるようになった。

◇その他(今後の指導の充実やさらなる改善点など)

## 「富山市通学路交通安全プログラム」PDCAシート

			年度－番号	令和4年度－12		
学校番号	学校名	箇所名	通学路の状況・危険の内容	主な対策内容	事業主体	
5	桜谷小学校	桜谷みどり町2丁目6付近	道路沿いの生け垣により視界が悪い。	カーブミラーの設置	富山市	

## ○対策の具体



## ○対策の効果等(当該学校において記入)

◇児童生徒の登下校の様子や保護者、地域の声などから

・見にくい場所だったが、車が接近しているかが見やすくなり、安全になった。

◇その他(今後の指導の充実やさらなる改善点など)

・ミラーを見て、車がいるかを確認して通るように指導する。

## 「富山市通学路交通安全プログラム」PDCAシート

			年度一番号	令和5年度一9		
学校番号	学校名	箇所名	通学路の状況・危険の内容	主な対策内容	事業主体	
6	五福小学校	寺町822-62	見通しが悪く、車両の一時停止線が消えかかっている。	一時停止線の引き直し	富山県警	

## ○対策の具体



## ○対策の効果等(当該学校において記入)

◇児童生徒の登下校の様子や保護者、地域の声などから

・一時停止線を引くことで、ドライバーの一時停止の意識が向上し、児童が安全に登下校できるようになった。また、児童も車両への意識を高め、安全確認をするようになるなど安全意識を高めた。

◇その他(今後の指導の充実やさらなる改善点など)

・児童一人一人が交通安全意識を高め、交差点での安全確認ができるように継続的に声掛けをする。

「富山市通学路交通安全プログラム」PDCAシート

			年度－番号	平成28年度－38		
学校番号	学校名	箇所名	通学路の状況・危険の内容	主な対策内容	事業主体	
9	東部小学校	長江新町四丁目地内	登下校時には、非常に多くの歩行者が通る。幅員が狭いため危険。	側溝蓋掛け 降雨通安全教育、見守り活動	富山市 学校・地 域	

○対策の具体

<p>対策前</p>	<p>対策後</p> 
------------	--

○対策の効果等(当該学校において記入)

◇児童生徒の登下校の様子や保護者、地域の声などから

- ・側溝蓋掛けが設置されたことで、幅員が広くなり、歩行しやすくなった。

◇その他(今後の指導の充実やさらなる改善点など)

「富山市通学路交通安全プログラム」PDCAシート

			年度－番号	令和元年度－35		
学校番号	学校名	箇所名	通学路の状況・危険の内容	主な対策内容	事業主体	
9	東部小学校	長江新町2丁目地内	道路が狭く歩行者と車との距離が近い。側溝の蓋がない。	側溝の蓋掛け。 ポストコーンの設置。	富山市	

○対策の具体

<p>対策前</p>	<p>対策後</p> 
------------	--

○対策の効果等(当該学校において記入)

◇児童生徒の登下校の様子や保護者、地域の声などから  
 ・側溝の蓋掛けが設置されたことで、側溝上も歩行できるようになり、車との距離をとって、安心して歩けるようになった。

◇その他(今後の指導の充実やさらなる改善点など)

## 「富山市通学路交通安全プログラム」PDCAシート

			年度－番号	令和4年度－20		
学校番号	学校名	箇所名	通学路の状況・危険の内容	主な対策内容	事業主体	
9	東部小学校	長江3丁目3-9	細い道路の横に用水・柵等なし。	ガードレールの設置	富山市	

## ○対策の具体

対策前



対策後



## ○対策の効果等(当該学校において記入)

◇児童生徒の登下校の様子や保護者、地域の声などから  
 ・ガードレールの設置により、路肩に安心して寄せられるようになった。

◇その他(今後の指導の充実やさらなる改善点など)

## 「富山市通学路交通安全プログラム」PDCAシート

			年度－番号	令和5年度－16		
学校 番号	学校名	箇所名	通学路の状況・危険の内容	主な対策内容	事業主体	
9	東部小学校	西長江4丁目4番	柵はあるが、子供たちが入ることができるすき間がある。	修繕対応	富山市	

## ○対策の具体

対策前



対策後



## ○対策の効果等(当該学校において記入)

◇児童生徒の登下校の様子や保護者、地域の声などから

・低学年の児童が踏み違えて落下する不安が軽減され、安心して歩けるようになった。

◇その他(今後の指導の充実やさらなる改善点など)

## 「富山市通学路交通安全プログラム」PDCAシート

			年度－番号	令和3年度－31		
学校番号	学校名	箇所名	通学路の状況・危険の内容	主な対策内容	事業主体	
10	新庄小学校	新庄町2丁目13-47	交通量が多く、ガードレールがない箇所があり危険。	路幅拡大、ガードレール設置	富山市	

## ○対策の具体



## ○対策の効果等(当該学校において記入)

◇児童生徒の登下校の様子や保護者、地域の声などから  
・児童がガードレール内を通過して登下校できるため、安全性が増した。

◇その他(今後の指導の充実やさらなる改善点など)

## 「富山市通学路交通安全プログラム」PDCAシート

			年度－番号	令和5年度－17		
学校番号	学校名	箇所名	通学路の状況・危険の内容	主な対策内容	事業主体	
10	新庄小学校	新庄町(新園町) 159-7	水路に蓋がなく、ガードレールもない箇所があり危険。	防護柵設置	富山市	

## ○対策の具体



## ○対策の効果等(当該学校において記入)

◇児童生徒の登下校の様子や保護者、地域の声などから  
・溝へ落下する危険性が減った。

◇その他(今後の指導の充実やさらなる改善点など)

## 「富山市通学路交通安全プログラム」PDCAシート

			年度－番号	令和5年度－18		
学校番号	学校名	箇所名	通学路の状況・危険の内容	主な対策内容	事業主体	
10	新庄小学校	経堂三丁目6-2 2	道幅が広い道路にも関わらず、横断歩道がない。	横断歩道設置	富山県警	

## ○対策の具体

対策前



対策後



## ○対策の効果等(当該学校において記入)

◇児童生徒の登下校の様子や保護者、地域の声などから

・児童が横断歩道を通して登下校するため、安全性が増した。

◇その他(今後の指導の充実やさらなる改善点など)

・一旦停止、右左の確認などの横断歩道を渡り方を指導する。

「富山市通学路交通安全プログラム」PDCAシート

			年度－番号	令和5年度－20		
学校番号	学校名	箇所名	通学路の状況・危険の内容	主な対策内容	事業主体	
11	新庄北小学校	上飯野19-2	用水路に柵がなく危険である。	転落防止柵の設置 交通安全教育、 見守り活動	富山市 学校・ 地域	

○対策の具体

対策前



対策後



○対策の効果等(当該学校において記入)

◇児童生徒の登下校の様子や保護者、地域の声などから

・柵ができたため、危険箇所であることの意識付けができた。また、転落防止となっており、安心して通ることができる。

◇その他(今後の指導の充実やさらなる改善点など)

・今後も、危険箇所として町別児童会や各学年、学級での指導を行う。

## 「富山市通学路交通安全プログラム」PDCAシート

			年度－番号	令和6年度－18		
学校 番号	学校名	箇所名	通学路の状況・危険の内容	主な対策内容	事業主体	
14	針原小学校	針原中町828	溝の蓋に隙間がある。	側溝の修繕	富山市	

## ○対策の具体

対策前



対策後



## ○対策の効果等(当該学校において記入)

◇児童生徒の登下校の様子や保護者、地域の声などから  
・穴が塞がれており、安全に歩行できるようになった。

◇その他(今後の指導の充実やさらなる改善点など)

## 「富山市通学路交通安全プログラム」PDCAシート

			年度－番号	令和6年度－22		
学校番号	学校名	箇所名	通学路の状況・危険の内容	主な対策内容	事業主体	
17	豊田小学校	富山市水落46付近	見通しが悪く危険な交差点であり、登下校時には非常に交通量が多く危険である。	横断歩道の設置	富山県警	

## ○対策の具体

対策前



対策後



## ○対策の効果等(当該学校において記入)

◇児童生徒の登下校の様子や保護者、地域の声などから

- ・児童が横断歩道手前で立ち止まった際に自動車が停止してくれることが増え、安心感が増している。
- ・登校時は、上記写真の横断歩道の右端及び少し外れた所を、地域の方が見守る中で安全に横断している。
- ・下校時は、上記写真の電信柱の前で数人が左右の安全を確認し、横断歩道の端を歩いて横断している。

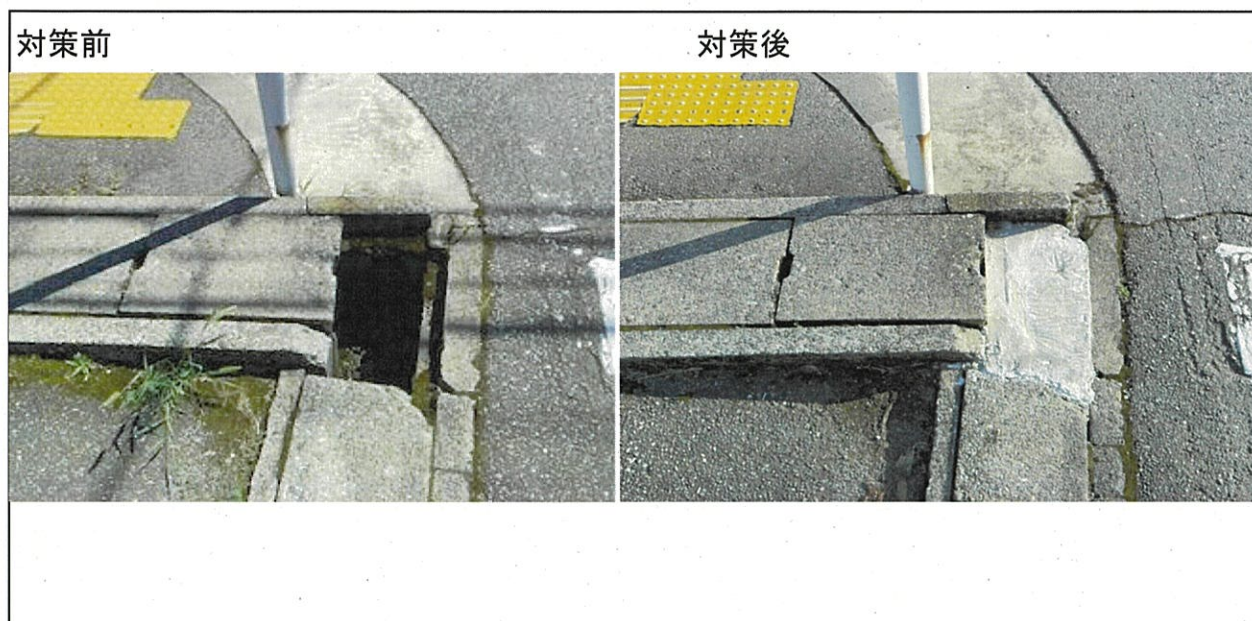
◇その他(今後の指導の充実やさらなる改善点など)

- ・下校の際は、横断歩道の手前(電信柱の東側)が民家の敷地であるため、迷惑にならないように継続的に指導をしていく。

## 「富山市通学路交通安全プログラム」PDCAシート

			年度－番号	令和5年度－29		
学校番号	学校名	箇所名	通学路の状況・危険の内容	主な対策内容	事業主体	
20	堀川小学校	太郎丸本町2丁目付近	コンクリートブロック床が割れていて危険	修繕対応	富山市	

## ○対策の具体



## ○対策の効果等(当該学校において記入)

◇児童生徒の登下校の様子や保護者、地域の声などから

- ・登下校をする際に、穴に落ちてしまう児童がいなくなった。
- ・放課後学童施設に行く為に低学年の児童が多く通る道なので非常に有難い。
- ・雪が積もっていても、落ちる心配がなく通行することができるようになった。

◇その他(今後の指導の充実やさらなる改善点など)

- ・コンクリートブロックが割れている等、登下校の際に、危険な個所を見付けたり、気を付けたりできるように指導していきたい。

「富山市通学路交通安全プログラム」PDCAシート

			年度—番号	平成28年度—65		
学校番号	学校名	箇所名	通学路の状況・危険の内容	主な対策内容	事業主体	
21	堀川南小学校	堀地内	片歩道があるが狭く、歩行空間としては不十分である。	歩道の整備	富山県	

○対策の具体

対策前

対策後



○対策の効果等(当該学校において記入)

◇児童生徒の登下校の様子や保護者、地域の声などから  
 ・以前は通勤通学の自転車と交錯する事故が起こっていたが、歩道がはっきりとすることで改善された

◇その他(今後の指導の充実やさらなる改善点など)

## 「富山市通学路交通安全プログラム」PDCAシート

			年度－番号	令和6年度－33		
学校番号	学校名	箇所名	通学路の状況・危険の内容	主な対策内容	事業主体	
22	光陽小学校	黒瀬北2-4-4	雨の日に水がたまり、横断歩道を渡ることができない。 冬場は、水が凍結し滑りやすい。	横断歩道部の舗装嵩上げを検討	富山県	

## ○対策の具体



## ○対策の効果等(当該学校において記入)

◇児童生徒の登下校の様子や保護者、地域の声などから

・対策により以前よりくぼみは減り、水がたまる量も減った。しかし、雨天時や降雪時には道路脇にたまった水が排水されないため、依然として水たまりになる状態である。気温が氷点下になる日には、凍結するので滑りやすく危険である。(交通指導員の方より)

◇その他(今後の指導の充実やさらなる改善点など)

・押しボタン信号が設置してあるが、冬期は降雪や車の水跳ねのためボタンが凍結していることがある。先日は、ボタンが押された状態で凍結していたため、頻繁に赤信号になっていた。

## 「富山市通学路交通安全プログラム」PDCAシート

			年度－番号	令和5年度－42		
学校番号	学校名	箇所名	通学路の状況・危険の内容	主な対策内容	事業主体	
24	山室中部小学校	古寺付近	交通量が多い上、見通しが悪い。	横道部のカラー化	富山県	

## ○対策の具体

対策前



対策後



## ○対策の効果等(当該学校において記入)

◇児童生徒の登下校の様子や保護者、地域の声などから

・車が通る際に減速していたり、車が来ることが分かりやすかったりするようになったという声があった。

◇その他(今後の指導の充実やさらなる改善点など)

・車通りが激しいことは変わらないため、引き続き周囲に気を配り安全に登校するよう登校班長会議や町別児童会等で適宜声をかけ続ける。

## 「富山市通学路交通安全プログラム」PDCAシート

			年度－番号	令和4年度－43		
学校番号	学校名	箇所名	通学路の状況・危険の内容	主な対策内容	事業主体	
25	蛭川小学校	堀川町22－1付近	下校時には一方通行になっておらず、狭い道路であるにもかかわらず自動車が増速して通行するため、危険がある。	外側線の整備	富山市	

## ○対策の具体



## ○対策の効果等(当該学校において記入)

◇児童生徒の登下校の様子や保護者、地域の声などから

・外側線があることで、境目が分かりやすくなり、児童が安全に登下校しやすくなった。

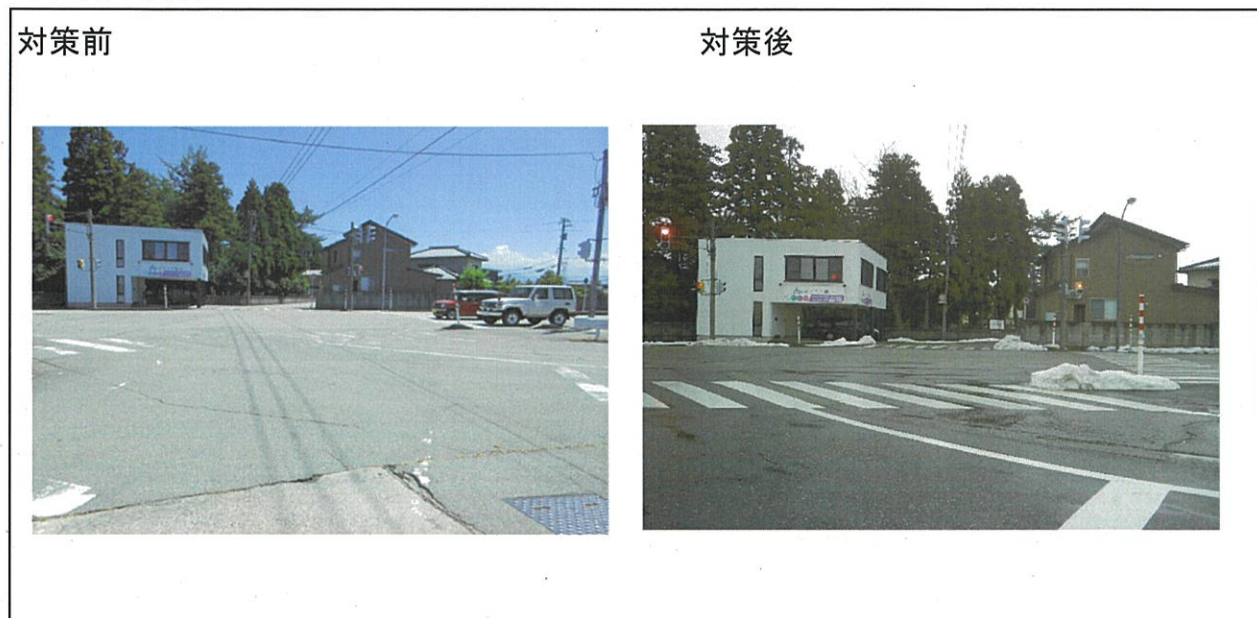
◇その他(今後の指導の充実やさらなる改善点など)

・車道と歩道の境目を意識して登下校することを随時伝えていく。

## 「富山市通学路交通安全プログラム」PDCAシート

			年度－番号	令和5年度－47		
学校番号	学校名	箇所名	通学路の状況・危険の内容	主な対策内容	事業主体	
25	蛭川小学校	小杉1018	横断歩道が消えかかっている。	横断歩道の引き直し	富山県警	

## ○対策の具体



## ○対策の効果等(当該学校において記入)

◇児童生徒の登下校の様子や保護者、地域の声などから  
 ・横断歩道が見やすいことで、車が注意して走行するようになり、児童が安全に登下校しやすくなった。

◇その他(今後の指導の充実やさらなる改善点など)

・横断歩道の渡り方を随時指導していく。

## 「富山市通学路交通安全プログラム」PDCAシート

			年度－番号	令和6年度－41		
学校番号	学校名	箇所名	通学路の状況・危険の内容	主な対策内容	事業主体	
26	太田小学校	石屋付近（太田小学校前）	白線が消えている。	区画線の引き直し	富山県	

## ○対策の具体

対策前



対策後



## ○対策の効果等（当該学校において記入）

◇児童生徒の登下校の様子や保護者、地域の声などから

・下校時にバスに乗車する児童が安全に整列することができるようになった。

◇その他（今後の指導の充実やさらなる改善点など）

・特に登校時は車の通行量が多いので、区画線の内側を歩くことを徹底できるように指導を継続する。

「富山市通学路交通安全プログラム」PDCAシート

			年度－番号	令和5年度－50		
学校番号	学校名	箇所名	通学路の状況・危険の内容	主な対策内容	事業主体	
28	熊野小学校	江本83番地1	用水までの高さが3mあり、道路と用水が斜めに交差し、ガードレールの両脇から転落の恐れがある。	転落防止柵の設置	富山市	

○対策の具体



○対策の効果等(当該学校において記入)

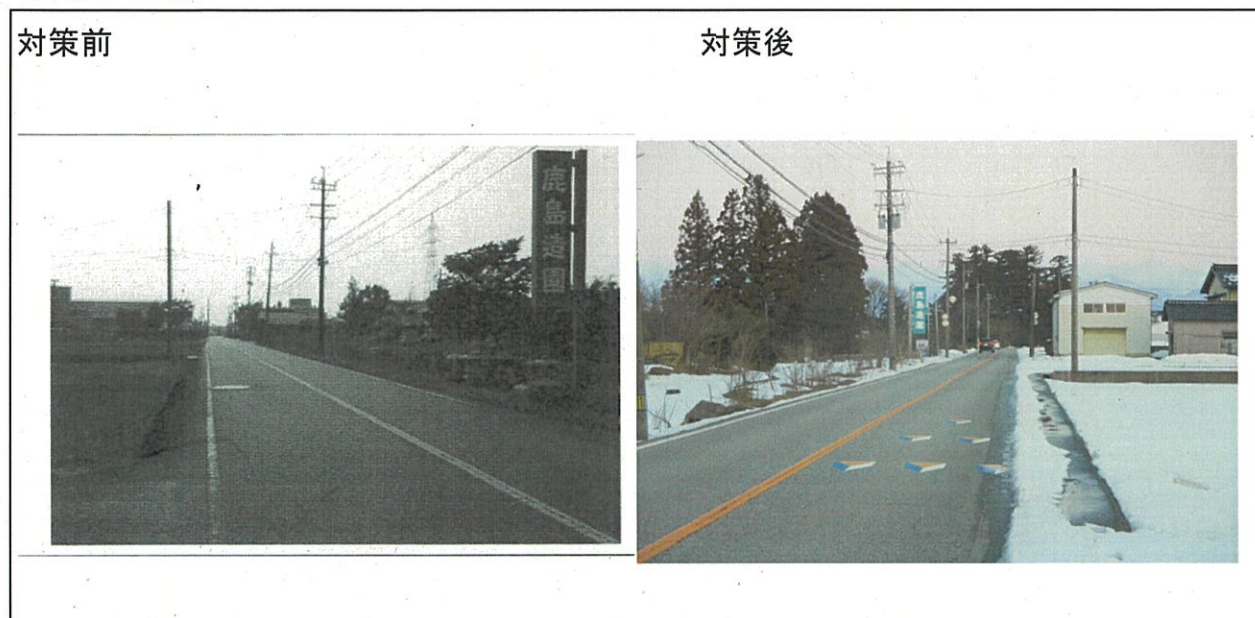
◇児童生徒の登下校の様子や保護者、地域の声などから  
 ・子供たちの登下校時に転落の恐れがあり危険であったが、柵が設置されたことで、子供たちは安心して歩くことができるようになった。

◇その他(今後の指導の充実やさらなる改善点など)  
 ・用水が大きいため、更なる柵の設置が必要と思われる。

## 「富山市通学路交通安全プログラム」PDCAシート

			年度－番号	令和5年度－51		
学校番号	学校名	箇所名	通学路の状況・危険の内容	主な対策内容	事業主体	
28	熊野小学校	悪王寺から吉岡地内	歩道が無く、路側帯も無いため、歩行者と車との距離が近く、危険。	区画線の設置(路側帯)	富山市	

## ○対策の具体



## ○対策の効果等(当該学校において記入)

◇児童生徒の登下校の様子や保護者、地域の声などから

・交通量が多い朝の時間は、児童が登校班で歩くのが危険であるが、車が注意をして走行している様子が見られる。

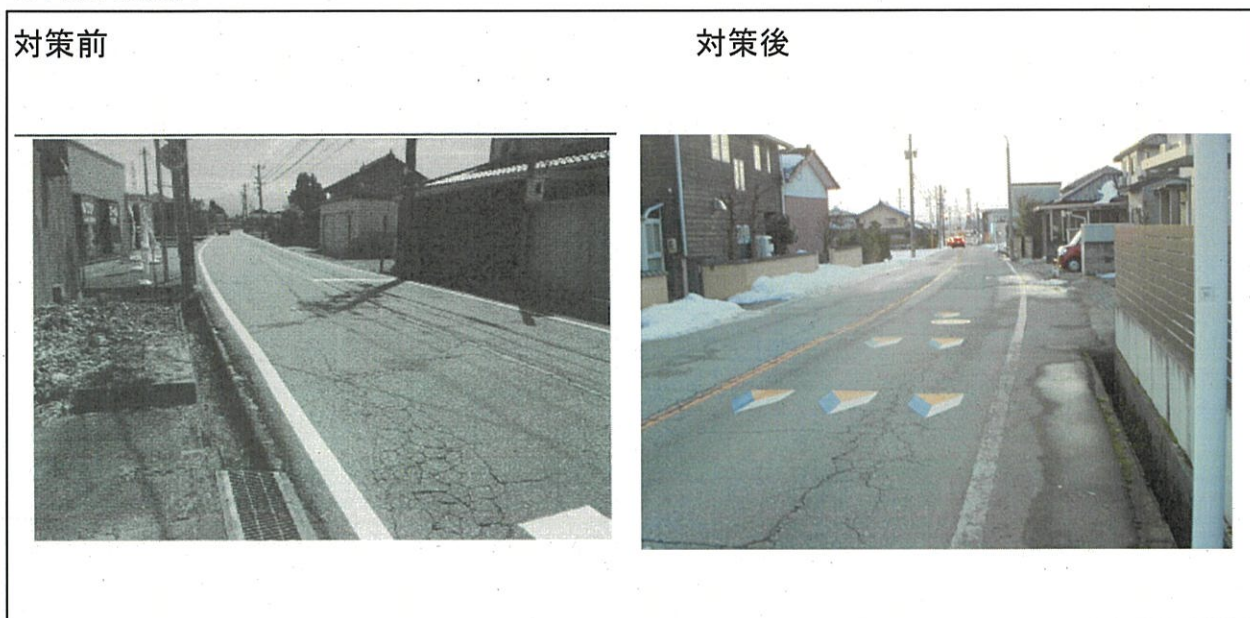
◇その他(今後の指導の充実やさらなる改善点など)

・歩道が無いので、車に注意して登校する必要がある。

## 「富山市通学路交通安全プログラム」PDCAシート

			年度－番号	令和5年度－53		
学校番号	学校名	箇所名	通学路の状況・危険の内容	主な対策内容	事業主体	
28	熊野小学校	悪王寺58番地	交差点が小さく、待機場所がない。蓋のない側溝があり、危険。	区画線の設置	富山市	

## ○対策の具体



## ○対策の効果等(当該学校において記入)

◇児童生徒の登下校の様子や保護者、地域の声などから

・交差点で信号を待つ間、子供たちの待機場所がなく危険であるが、車が注意をして走行している様子が見られる。

◇その他(今後の指導の充実やさらなる改善点など)

・歩道が無いので、車に注意して登校することを指導していく。

「富山市通学路交通安全プログラム」PDCAシート

			年度－番号	令和4年度－52		
学校番号	学校名	箇所名	通学路の状況・危険の内容	主な対策内容	事業主体	
32	八幡小学校	百塚27	側溝の蓋掛けがされていない。	側溝の蓋掛け	富山市	

○対策の具体

対策前



対策後



○対策の効果等(当該学校において記入)

◇児童生徒の登下校の様子や保護者、地域の声などから  
 ・側溝の蓋が新設されたことで、が2台通りすがれる横幅になった。歩行者は車が来ても安心して端を歩くことができる。

◇その他(今後の指導の充実やさらなる改善点など)

「富山市通学路交通安全プログラム」PDCAシート

			年度－番号	令和4年度－57		
学校番号	学校名	箇所名	通学路の状況・危険の内容	主な対策内容	事業主体	
33	草島小学校	金山新東交差点	信号待ちする児童の安全確保が不十分である。	柵等の設置	富山市	

○対策の具体



○対策の効果等(当該学校において記入)

◇児童生徒の登下校の様子や保護者、地域の声などから

- ・安全柵が設置されたことによって、車の巻き込みの危険性が減った。
- ・安全柵の設置により、子供たちの信号待ちをする場所に対する意識が高まった。

◇その他(今後の指導の充実やさらなる改善点など)

- ・交通量が多いため、今後も交通安全指導や見守りなどを継続して行っていく。

## 「富山市通学路交通安全プログラム」PDCAシート

			年度－番号	令和6年度－49		
学校番号	学校名	箇所名	通学路の状況・危険の内容	主な対策内容	事業主体	
33	草島小学校	金山新107	横断歩道の白線が消えかけている。	横断歩道の塗り直し	富山県警	

## ○対策の具体



## ○対策の効果等(当該学校において記入)

◇児童生徒の登下校の様子や保護者、地域の声などから

・しっかりと白線がひかれたことで、明確に車、人等から、横断歩道が見えるようになり、安全性が増した。

◇その他(今後の指導の充実やさらなる改善点など)

・交通量が多いため、今後も交通安全指導や見守りなどを継続して行っていく。

## 「富山市通学路交通安全プログラム」PDCAシート

			年度－番号	令和4年度－60		
学校番号	学校名	箇所名	通学路の状況・危険の内容	主な対策内容	事業主体	
35	呉羽小学校	呉羽町西36	用水のガードレールに切れ目がある	ガードレールの設置	富山市	

## ○対策の具体



## ○対策の効果等(当該学校において記入)

◇児童生徒の登下校の様子や保護者、地域の声などから

・児童は、問題なく登下校できている様子である。保護者、地域ともに、この箇所について不安の声は聞こえていない。

◇その他(今後の指導の充実やさらなる改善点など)

・車通りが多い箇所であるため、児童が安全に登下校できるように継続して声かけ等を行う。

## 「富山市通学路交通安全プログラム」PDCAシート

			年度－番号	令和6年度－53		
学校番号	学校名	箇所名	通学路の状況・危険の内容	主な対策内容	事業主体	
35	呉羽小学校	呉羽本町	歩道が狭い	区画線の設置	富山市	

## ○対策の具体

対策前



対策後



## ○対策の効果等(当該学校において記入)

◇児童生徒の登下校の様子や保護者、地域の声などから

・児童は、安心して登下校できている様子である。保護者、地域ともに、この箇所について不安の声は聞こえていない。

◇その他(今後の指導の充実やさらなる改善点など)

・児童が安全に登下校できるように、継続して声かけや見守り等を行う。

## 「富山市通学路交通安全プログラム」PDCAシート

			年度－番号	令和6年度－61		
学校番号	学校名	箇所名	通学路の状況・危険の内容	主な対策内容	事業主体	
37	寒江小学校	中沖724付近	白線が消えていたり、地震によって塀が破損していたりして危険である。	区画線の引き直し	富山県	

## ○対策の具体

対策前



対策後



## ○対策の効果等(当該学校において記入)

◇児童生徒の登下校の様子や保護者、地域の声などから

・区画線が引き直されたことで、児童は区画線の内側を意識して歩くようになった。また、保護者からは、「区画線がはっきり見えるようになって、安心した」という声を聞いた。

◇その他(今後の指導の充実やさらなる改善点など)

・同じ中沖地区で、区画線(白線)が消えてしまっているエリアがある。同様に区画線の引き直しを要望する。

## 「富山市通学路交通安全プログラム」PDCAシート

			年度－番号	令和6年度－64	
学校番号	学校名	箇所名	通学路の状況・危険の内容	主な対策内容	事業主体
39	古沢小学校	栃谷405	縁石が崩れている。	縁石の修繕	富山県

## ○対策の具体

対策前



対策後



## ○対策の効果等(当該学校において記入)

◇児童生徒の登下校の様子や保護者、地域の声などから

- ・歩道と車道が分かりやすく仕切られているので、安全に歩くことができる。
- ・破片が落ちていないので安全に歩くことができる。

◇その他(今後の指導の充実やさらなる改善点など)

## 「富山市通学路交通安全プログラム」PDCAシート

			年度－番号	令和6年度－68		
学校番号	学校名	箇所名	通学路の状況・危険の内容	主な対策内容	事業主体	
39	古沢小学校	境野新253	白線が消えている。	区画線の引き直し	富山県	

## ○対策の具体



## ○対策の効果等(当該学校において記入)

◇児童生徒の登下校の様子や保護者、地域の声などから  
・歩道と車道の境目がはっきりと分かり、安全に歩くことができる。

◇その他(今後の指導の充実やさらなる改善点など)

## 「富山市通学路交通安全プログラム」PDCAシート

			年度－番号	令和6年度－69		
学校番号	学校名	箇所名	通学路の状況・危険の内容	主な対策内容	事業主体	
39	古沢小学校	境野新263－1	白線が消えている。	区画線の引き直し	富山県	

## ○対策の具体

対策前



対策後



## ○対策の効果等(当該学校において記入)

◇児童生徒の登下校の様子や保護者、地域の声などから  
 ・歩道と車道の境目がはっきりと分かり、安全に歩くことができる。

◇その他(今後の指導の充実やさらなる改善点など)

「富山市通学路交通安全プログラム」PDCAシート

			年度－番号	令和6年度－70		
学校番号	学校名	箇所名	通学路の状況・危険の内容	主な対策内容	事業主体	
40	池多小学校	池多1734付近	横断歩道の白線が消えている。	横断歩道の塗り直し	富山県警	

○対策の具体

対策前	対策後
	

○対策の効果等(当該学校において記入)

◇児童生徒の登下校の様子や保護者、地域の声などから  
 ・横断歩道がはっきりと分かりやすくなった。運転者にとっても見やすくなり、安全に児童が歩行することができるようになった。

◇その他(今後の指導の充実やさらなる改善点など)  
 ・積雪時は、路側帯が雪で埋まり、歩行者は車道を歩行することになり危険である。引き続き、安全指導の徹底を引き続き実施する。

## 「富山市通学路交通安全プログラム」PDCAシート

			年度－番号	令和5年度－87		
学校番号	学校名	箇所名	通学路の状況・危険の内容	主な対策内容	事業主体	
44	三成小学校	水橋池田館 日吉神社付近交差点	石政方面から日吉神社前への横断が危険である。道路がカーブしており見通しが悪い。	規制の必要性を検討	富山県警	

## ○対策の具体

対策前



対策後



## ○対策の効果等(当該学校において記入)

◇児童生徒の登下校の様子や保護者、地域の声などから

・現地より北側のカーブの車線にドットラインが設置され、運転手の注意喚起が促されるようになったが、児童生徒が、歩行や自転車で道路を横断する場所であるので危険性がある。児童生徒が、安心して通学できるようにするために、規制の検討の早期実施を期待する。

◇その他(今後の指導の充実やさらなる改善点など)

・自転車通学の生徒には、一旦停止をして、横断歩道では自転車を押して通るように指導するとともに、歩行する児童には、左右の確認を怠らないように指導する。特に、雨や雪の日等、傘を差して歩く際には、区画線をはみ出して歩行しないよう児童に指導する。

## 「富山市通学路交通安全プログラム」PDCAシート

			年度－番号	令和6年度－77		
学校番号	学校名	箇所名	通学路の状況・危険の内容	主な対策内容	事業主体	
47	船嶺小学校	坂本1762	横断歩道や、横断歩道手前の◇のマークが消えかかっている、車の運転手が横断歩道に気づきにくい	横断歩道・◇マークの引き直し	富山県警	

## ○対策の具体



## ○対策の効果等(当該学校において記入)

◇児童生徒の登下校の様子や保護者、地域の声などから

・横断歩道が白とオレンジ色の縞々になり、目立つようになったことで、自動車の運転手が遠くからも横断歩道があることを認識しやすくなった。

◇その他(今後の指導の充実やさらなる改善点など)

・横断歩道のオレンジ色の部分を付け足しただけで、横断歩道の白線部分、自動車の停止線、横断歩道近くの◇のマークは、消えかかっているままである。早急に白線の引き直しをお願いしたい。

## 「富山市通学路交通安全プログラム」PDCAシート

			年度－番号	令和6年度－78		
学校番号	学校名	箇所名	通学路の状況・危険の内容	主な対策内容	事業主体	
48	上滝小学校	中滝228	道幅がせまく、停止線がない。カーブで車が見えなくて危険である。	カーブミラーの設置	富山市	

## ○対策の具体

対策前



対策後



## ○対策の効果等(当該学校において記入)

◇児童生徒の登下校の様子や保護者、地域の声などから

・商業施設ができたことにより、より交通量も増えていたが、カーブミラーが設置されたことにより、通行者や対向車を認識しやすくなった。

◇その他(今後の指導の充実やさらなる改善点など)

・通学路標識を設置したり、停止線を引いたりすることで車の減速を促すことができ、さらに安心して通学できるようになると考えている。

## 「富山市通学路交通安全プログラム」PDCAシート

			年度－番号	令和6年度－80		
学校 番号	学校名	箇所名	通学路の状況・危険の内容	主な対策内容	事業主体	
49	大庄小学校	善名2丁目7番	白線が消えかかっている。	区画線の引き直し	富山県	

## ○対策の具体



## ○対策の効果等(当該学校において記入)

<p>◇児童生徒の登下校の様子や保護者、地域の声などから</p> <ul style="list-style-type: none"> <li>・白線が引き直され、見やすくなったため、歩道が歩きやすくなった。</li> </ul>
<p>◇その他(今後の指導の充実やさらなる改善点など)</p> <ul style="list-style-type: none"> <li>・歩道が見やすくなったが広い歩道ではなく、交通量も多いため、児童が通る際は広がらず車に気を付けるよう注意を促したり、見守り活動を充実させたりしていく必要がある。</li> </ul>

## 「富山市通学路交通安全プログラム」PDCAシート

			年度－番号	令和6年度－81		
学校番号	学校名	箇所名	通学路の状況・危険の内容	主な対策内容	事業主体	
49	大庄小学校	花崎195番	白線が消えかかっている。	区画線の引き直し	富山県	

## ○対策の具体



## ○対策の効果等(当該学校において記入)

◇児童生徒の登下校の様子や保護者、地域の声などから

・以前よりも、歩道が分かりやすくなり、歩きやすくなった。歩道は狭いが、児童は地域の方と一緒に登校しているため、安全に登校することができている。

◇その他(今後の指導の充実やさらなる改善点など)

・児童が通る際は広がらず車に気を付けるよう注意を促したり、見守り活動を充実させたりしていく必要がある。

## 「富山市通学路交通安全プログラム」PDCAシート

			年度－番号	平成6年度－82		
学校番号	学校名	箇所名	通学路の状況・危険の内容	主な対策内容	事業主体	
50	福沢小学校	東福沢(4区)地内	歩道の白線が消えかかっている。	区画線の引き直し	富山県	

## ○対策の具体



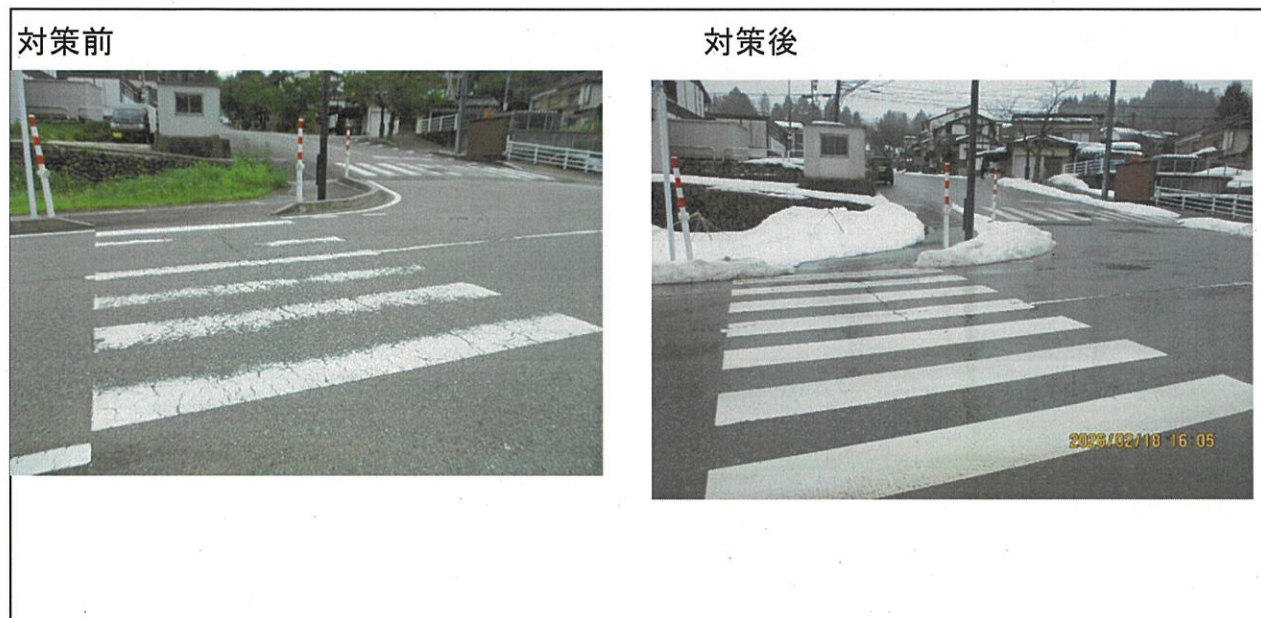
## ○対策の効果等(当該学校において記入)

<p>◇児童生徒の登下校の様子や保護者、地域の声などから</p> <p>・白線(区画線)が引き直されたことで、登下校の際には、車道に出ないように気を付けながら路側帯を歩く子供たちの様子が見られる。また、車からも車道と歩道の境目が見やすくなり、気を付けて通行することができる。</p>
<p>◇その他(今後の指導の充実やさらなる改善点など)</p> <p>・区画線が引き直されたとはいえ、道路自体が狭く、路側帯の幅も狭いため、通行時の安全には十分に注意する必要がある。</p>

## 「富山市通学路交通安全プログラム」PDCAシート

			年度－番号	令和6年度－83		
学校番号	学校名	箇所名	通学路の状況・危険の内容	主な対策内容	事業主体	
52	八尾小学校	八尾町鏡町	横断歩道 白線薄れ	横断歩道の塗り直し	富山県警	

## ○対策の具体



## ○対策の効果等(当該学校において記入)

◇児童生徒の登下校の様子や保護者、地域の声などから

・白線が見やすくなったことで、横断歩道内を歩行しようとする意識が高まった。

◇その他(今後の指導の充実やさらなる改善点など)

・特になし。

「富山市通学路交通安全プログラム」PDCAシート

			年度－番号	令和6年度－85		
学校番号	学校名	箇所名	通学路の状況・危険の内容	主な対策内容	事業主体	
52	八尾小学校	八尾町福島(福島上野)ウッドタウン八尾上野かざみ台	歩道上に苔 街路樹伐採跡に草 路側帯 白線薄れ	歩道上の苔及び街路樹伐採跡の草の撤去 路側帯白線引き直し	富山市	

○対策の具体



○対策の効果等(当該学校において記入)

<p>◇児童生徒の登下校の様子や保護者、地域の声などから</p> <ul style="list-style-type: none"> <li>・白線の引き直しにより、白線内を歩行しようとする姿が見られた。</li> <li>・歩道上の苔及び街路樹伐採跡の草の撤去が実施されていた。(目視できる範囲)</li> </ul>
<p>◇その他(今後の指導の充実やさらなる改善点など)</p> <ul style="list-style-type: none"> <li>・積雪により、「歩道上の苔及び街路樹伐採跡の草の撤去」を確認できない箇所もあった。</li> </ul>

## 「富山市通学路交通安全プログラム」PDCAシート

			年度－番号	令和6年度－86		
学校番号	学校名	箇所名	通学路の状況・危険の内容			事業主体
52	八尾小学校	八尾町下新町	路側帯及び車両停止線 白線薄れ	白線引き直し		富山県 富山県警

## ○対策の具体

対策前



対策後



## ○対策の効果等(当該学校において記入)

◇児童生徒の登下校の様子や保護者、地域の声などから

・白線・横断歩道が目視しやすくなったことで、白線内を歩行しようという意識が高まった。

◇その他(今後の指導の充実やさらなる改善点など)

・特になし。

## 「富山市通学路交通安全プログラム」PDCAシート

			年度－番号	令和6年度－87		
学校番号	学校名	箇所名	通学路の状況・危険の内容	主な対策内容	事業主体	
52	八尾小学校	八尾町天満町	路側帯 白線薄れ	白線引き直し	富山市	

## ○対策の具体

対策前



対策後



## ○対策の効果等(当該学校において記入)

◇児童生徒の登下校の様子や保護者、地域の声などから

・白線の引き直しにより、白線内を歩行しようとする姿が見られた。

◇その他(今後の指導の充実やさらなる改善点など)

・特になし。

「富山市通学路交通安全プログラム」PDCAシート

			年度－番号	令和6年度－88		
学校番号	学校名	箇所名	通学路の状況・危険の内容	主な対策内容	事業主体	
52	八尾小学校	八尾町下新町	横断歩道及び車両停止線 白線薄れ	白線引き直し	富山県警	

○対策の具体



○対策の効果等(当該学校において記入)

◇児童生徒の登下校の様子や保護者、地域の声などから  
 ・停止線等の白線が目視しやすくなったため、ドライバーの一旦停止の意識が高まり、子供が安心して横断できるようになった。

◇その他(今後の指導の充実やさらなる改善点など)  
 ・車両停止の際の「止まれ」の字、センターラインの白線についても改善していただければ、さらに安全性が高まると考える。

「富山市通学路交通安全プログラム」PDCAシート

			年度－番号	令和6年度－90		
学校番号	学校名	箇所名	通学路の状況・危険の内容	主な対策内容	事業主体	
53	杉原小学校	八尾町滅鬼1885付近	横断歩道の白線が消えている。	横断歩道、停止線の引き直し	富山県警	

○対策の具体

対策前	対策後
	

○対策の効果等(当該学校において記入)

◇児童生徒の登下校の様子や保護者、地域の声などから

- ・横断歩道は見やすくなっているので、登下校の際には子供たちも安全に登下校を行うことができています。

◇その他(今後の指導の充実やさらなる改善点など)

「富山市通学路交通安全プログラム」PDCAシート

			年度－番号	令和6年度－91		
学校番号	学校名	箇所名	通学路の状況・危険の内容	主な対策内容	事業主体	
53	杉原小学校	八尾町黒田3636付近	横断歩道の白線が消えている。	横断歩道、停止線の白線の引き直し	富山県警	

○対策の具体



○対策の効果等(当該学校において記入)

◇児童生徒の登下校の様子や保護者、地域の声などから  
 ・横断歩道は見やすくなっているので、登下校の際には子供たちも安全に登下校を行うことができている。停止線も修復されている。

◇その他(今後の指導の充実やさらなる改善点など)

「富山市通学路交通安全プログラム」PDCAシート

			年度－番号	令和6年度－93		
学校番号	学校名	箇所名	通学路の状況・危険の内容	主な対策内容	事業主体	
54	保内小学校	富山市八尾町館付近	標識や白線が消えかけて見えにくいいため、危険。	白線の引き直し	富山市	

○対策の具体



○対策の効果等(当該学校において記入)

◇児童生徒の登下校の様子や保護者、地域の声などから

- ・白線が見やすくなったことにより、登下校の際に一人で歩きやすくなった。
- ・止まれ標識も見やすくなったことにより、通行する車の注意喚起につながっている。

◇その他(今後の指導の充実やさらなる改善点など)

## 「富山市通学路交通安全プログラム」PDCAシート

			年度－番号	令和6年度－96		
学校番号	学校名	箇所名	通学路の状況・危険の内容	主な対策内容	事業主体	
55	速星小学校	婦中町麦島38	登校時間は交通社量が多く止まらない車両が多い。	カラー舗装	富山県警	

## ○対策の具体

対策前



対策後



## ○対策の効果等(当該学校において記入)

◇児童生徒の登下校の様子や保護者、地域の声などから

- ・カラー舗装されたことで横断歩道を認識しやすくなり、一時停止する車が増えてきた。
- ・車が停止してくれることで子供たちは安心して通行している。

◇その他(今後の指導の充実やさらなる改善点など)

- ・「必ず車の方が止まってくれる」と油断しないよう、引き続き指導や見守りを適宜行っていく。

## 「富山市通学路交通安全プログラム」PDCAシート

			年度－番号	令和6年度－97		
学校番号	学校名	箇所名	通学路の状況・危険の内容	主な対策内容	事業主体	
55	速星小学校	婦中町増田75－80	道路の中央線、車道側側線が消えている。	白線の引き直し	富山市	

## ○対策の具体

対策前



対策後



## ○対策の効果等(当該学校において記入)

◇児童生徒の登下校の様子や保護者、地域の声などから

- ・車道外側線が引き直され、歩道と車道の区別がはっきりとした。
- ・子供たちは安心して通行することができている。

◇その他(今後の指導の充実やさらなる改善点など)

- ・横に広がって歩かないこと、狭い歩道では一列になって通行することを今後も指導していく。

「富山市通学路交通安全プログラム」PDCAシート

			年度－番号	令和6年度－99		
学校番号	学校名	箇所名	通学路の状況・危険の内容	主な対策内容	事業主体	
55	速星小学校	婦中町速星992-1	横断歩道、停止線がうすい。	横断歩道、停止線の引き直し	富山県警	

○対策の具体

対策前



対策後



○対策の効果等(当該学校において記入)

◇児童生徒の登下校の様子や保護者、地域の声などから

- ・停止線と横断歩道がはっきりと見えるようになった。
- ・横断歩道を渡る子供が安心して通行できている。

◇その他(今後の指導の充実やさらなる改善点など)

- ・車が止まってくれれば過信して急に飛び出さないこと、右左をよく見てわたることを引き続き指導する。
- ・手を挙げて存在を示して横断歩道を渡るように指導する。

## 「富山市通学路交通安全プログラム」PDCAシート

			年度－番号	令和6年度－101	
学校番号	学校名	箇所名	通学路の状況・危険の内容	主な対策内容	事業主体
56	鵜坂小学校	婦中町宮ヶ島 342-3	白線が消えかかっている。	白線の引き直し。	富山市

## ○対策の具体

対策前



対策後



## ○対策の効果等(当該学校において記入)

◇児童生徒の登下校の様子や保護者、地域の声などから  
 ・白線がよく見えるようになり、歩行箇所が分かりやすくなった。

◇その他(今後の指導の充実やさらなる改善点など)  
 ・白線をよく見て、安全に登下校するように指導していく。

「富山市通学路交通安全プログラム」PDCAシート

			年度－番号	令和5年度－123		
学校番号	学校名	箇所名	通学路の状況・危険の内容	主な対策内容	事業主体	
56	鵜坂小学校	婦中町分田68－1	車両通行止めの時間帯(7:30～8:30)より前(7:10～7:30)に児童が通行するので危険	規制時間の変更	富山県警	

○対策の具体

対策前



対策後



○対策の効果等(当該学校において記入)

◇児童生徒の登下校の様子や保護者、地域の声などから

・児童の登校時の時間帯に合うようになり、安全に登校できるようになっている。

◇その他(今後の指導の充実やさらなる改善点など)

・時間指定はあるが、車や自転車には気を付けて登校することを指導していく。

## 「富山市通学路交通安全プログラム」PDCAシート

			年度－番号	令和6年度－104		
学校番号	学校名	箇所名	通学路の状況・危険の内容	主な対策内容	事業主体	
57	朝日小学校	婦中町下条地内	交通量が多いT字路を約10m横断しなければいけない。東側から左側が見えないため、横断歩道上に車が出てくる。	横断歩道、停止線の引き直し	富山県警	

## ○対策の具体



## ○対策の効果等(当該学校において記入)

## ◇児童生徒の登下校の様子や保護者、地域の声などから

・横断歩道や停止線は、引き直されて線が分かりやすくなった。しかし、車が大変多く、写真手前から来る車からは、左側から来る車が見えない。そのため、子供たちが歩く横断歩道上まで車が出て、左右を行き来する車を確認するしかない。横断歩道上に車が止まる時間が長くなると、車の間を通ろうとする子供もいて危険である。

## ◇その他(今後の指導の充実やさらなる改善点など)

・今も危険な状態は変わらない。児童が手や安全旗を挙げて横断するしかない。時々立ってくださる交通指導員さんや見守り隊の方が見てくださると、運転する人が、児童が通ることを気付きやすく、気を配ってもらいやすい。信号が付くことが一番望ましい。

## 「富山市通学路交通安全プログラム」PDCAシート

			年度－番号	令和6年度－106		
学校番号	学校名	箇所名	通学路の状況・危険の内容	主な対策内容	事業主体	
58	宮野小学校	婦中町広田	牛ヶ首用水路の側まで子供が降りていけるので危険	チェーン等の設置による進入防止	富山市	

## ○対策の具体

## 対策前



## 対策後



## ○対策の効果等(当該学校において記入)

◇児童生徒の登下校の様子や保護者、地域の声などから

・チェーンにより進入禁止が明確になったので、児童の進入防止に効果がある。

◇その他(今後の指導の充実やさらなる改善点など)

・生活指導と下校指導において、河川や側溝等の危険箇所に近づかない等の安全指導を徹底していく。

## 「富山市通学路交通安全プログラム」PDCAシート

			年度－番号	平成28年度－167	
学校番号	学校名	箇所名	通学路の状況・危険の内容	主な対策内容	事業主体
58	宮野小学校	婦中町持田地内	側溝が開渠となっており、児童が誤って落ちると危険。	側溝蓋掛け	富山市 学校・地 域

## ○対策の具体

対策前

写真なし

対策後



## ○対策の効果等(当該学校において記入)

◇児童生徒の登下校の様子や保護者、地域の声などから

・側溝に蓋掛けされたことで、児童が安心して歩行することができる。

◇その他(今後の指導の充実やさらなる改善点など)

・道路の一例歩行や飛び出し等、交通安全について継続的に指導を繰り返していく。

## 「富山市通学路交通安全プログラム」PDCAシート

			年度－番号	令和4年度－104		
学校番号	学校名	箇所名	通学路の状況・危険の内容	主な対策内容	事業主体	
59	古里小学校	婦中町 ひまわり台	ダイヤモンドマークが消えかかっている。	白線の引き直し	富山県警	

## ○対策の具体

対策前



対策後



## ○対策の効果等(当該学校において記入)

◇児童生徒の登下校の様子や保護者、地域の声などから

- ・児童は登下校で歩道を歩いており、対策の前後で様子の大きな変化は見られない。
- ・車の運転手からはマークがはっきり見え、「この先に横断歩道がある」という意識になりやすい。
- ・交通量が多くないため、車がスピードを出しやすい道路であるが、ダイヤモンド辺りから少しずつ速度を落とす車が多くみられるようになった。

◇その他(今後の指導の充実やさらなる改善点など)

- ・児童には、横断時の安全確認を怠らないよう、指導を継続する。
- ・道路沿線の家の前で遊ぶ児童がいるため、不意に車道に飛び出すことのないよう、指導を継続する。

## 「富山市通学路交通安全プログラム」PDCAシート

			年度－番号	令和6年度－108		
学校番号	学校名	箇所名	通学路の状況・危険の内容	主な対策内容	事業主体	
59	古里小学校	婦中町長沢 3952付近	白線が消えて途切れている。	白線の引き直し	富山市	

## ○対策の具体



## ○対策の効果等(当該学校において記入)

◇児童生徒の登下校の様子や保護者、地域の声などから

- ・児童は白線(破線)に近づかないように歩いている。白線を越えて横に広がることはない。
- ・白線を越えて進む際に、減速する車も見られるようになった。

◇その他(今後の指導の充実やさらなる改善点など)

- ・児童には、後方から近づいてくる車に気を付けるよう、指導を継続する。

## 「富山市通学路交通安全プログラム」PDCAシート

			年度－番号	令和6年度－110		
学校 番号	学校名	箇所名	通学路の状況・危険の内容	主な対策内容	事業主体	
59	古里小学校	婦中町長沢 6121	白線が消えて途切れている。	白線の引き直し	富山市	

## ○対策の具体



## ○対策の効果等(当該学校において記入)

◇児童生徒の登下校の様子や保護者、地域の声などから

・児童が写真の左側から右側(白線側)に横断するときは白線の内側まで素早く移動している。また、右側から左側へ横断するときは、白線の内側で左右の安全を確認している。

◇その他(今後の指導の充実やさらなる改善点など)

・児童には、横断時の安全確認を怠らないよう、指導を継続する。

「富山市通学路交通安全プログラム」PDCAシート

			年度－番号	令和4年度－107		
学校 番号	学校名	箇所名	通学路の状況・危険の内容	主な対策内容	事業主体	
60	音川小学校	婦中町外輪野	横断歩道を知らせるダイヤマークが薄く、そこで止まらない車が多い。	白線の引き直し	富山県警	

○対策の具体

対策前



対策後



○対策の効果等(当該学校において記入)

◇児童生徒の登下校の様子や保護者、地域の声などから  
・ダイヤマークがはっきりとしたことにより、横断歩道の場所が明確になった

◇その他(今後の指導の充実やさらなる改善点など)

## 「富山市通学路交通安全プログラム」PDCAシート

			年度－番号	令和5年度－134		
学校番号	学校名	箇所名	通学路の状況・危険の内容	主な対策内容	事業主体	
60	音川小学校	婦中町外輪野9339	横断歩道を知らせるダイヤモンドマークが薄い。	線の引き直し	富山県警	

## ○対策の具体



## ○対策の効果等(当該学校において記入)

◇児童生徒の登下校の様子や保護者、地域の声などから  
・ダイヤモンドマークがはっきりとしたことにより、横断歩道の場所が明確になった。

◇その他(今後の指導の充実やさらなる改善点など)

## 「富山市通学路交通安全プログラム」PDCAシート

			年度－番号	令和6年度－113		
学校番号	学校名	箇所名	通学路の状況・危険の内容	主な対策内容	事業主体	
62	山田小学校	山田中村地内	白線が消えてきている。	外側線の引き直し	富山県警	

## ○対策の具体

対策前	対策後
	

## ○対策の効果等(当該学校において記入)

◇児童生徒の登下校の様子や保護者、地域の声などから

・登校する際に、車が通るところが分かりやすくなり、安全に通行できるようになった。

◇その他(今後の指導の充実やさらなる改善点など)

「富山市通学路交通安全プログラム」PDCAシート

			年度－番号	令和5年度－137		
学校番号	学校名	箇所名	通学路の状況・危険の内容	主な対策内容	事業主体	
62	山田小学校	山田中村地内	横断歩道が消えてきている。	横断歩道の引き直し	富山県警	

○対策の具体

対策前



対策後



○対策の効果等(当該学校において記入)

◇児童生徒の登下校の様子や保護者、地域の声などから  
 ・横断歩道がはっきりと見えるようになり、安全に通行しやすくなった。

◇その他(今後の指導の充実やさらなる改善点など)

## 「富山市通学路交通安全プログラム」PDCAシート

			年度－番号	令和5年度－150		
学校 番号	学校名	箇所名	通学路の状況・危険の内容	主な対策内容	事業主体	
65	水橋学園 (三成小学校)	水橋池田館	川原田川に転落防止柵がなく危険である。	転落防止柵を設置	富山市	

## ○対策の具体

## 対策前



## 対策後



## ○対策の効果等(当該学校において記入)

◇児童生徒の登下校の様子や保護者、地域の声などから

・転落防止の柵が設置され、児童生徒は安全に通行できるようになった。通学だけでなく、児童生徒の学習においても、安全性が確保された。

◇その他(今後の指導の充実やさらなる改善点など)

・柵が設置されたものの、川に近付くことは可能である。児童生徒には、転落防止の柵を超えたり、登ったりしないよう危険防止の指導をしていきたい。

## 「富山市通学路交通安全プログラム」PDCAシート

			年度－番号	令和6年度－117		
学校番号	学校名	箇所名	通学路の状況・危険の内容	主な対策内容	事業主体	
65	水橋学園 (三成小学校)	水橋中村617神明 社付近	横断歩道がなく道路を横断できない。	横断歩道の設置を検討	富山県警	

## ○対策の具体

対策前



対策後



## ○対策の効果等(当該学校において記入)

◇児童生徒の登下校の様子や保護者、地域の声などから

・60m程度北側に横断歩道があるが、そこまでは、道路を横断することはできず、狭い路肩を歩かねばならない。本道路は、近隣に工場があるため、朝夕の交通量が多い。現在、地域の交通安全協会と協力し、近隣の工場への通勤者に安全運転を喚起している。横断歩道設置の検討を強く要望する。

◇その他(今後の指導の充実やさらなる改善点など)

・東側に位置する団地の児童生徒には、道路を歩いたり自転車で通ったりする際には、後方からの自動車に気を付け、一列で通行するように指導する。

## 「富山市通学路交通安全プログラム」PDCAシート

			年度－番号	令和6年度－118		
学校番号	学校名	箇所名	通学路の状況・危険の内容	主な対策内容	事業主体	
65	水橋学園 (三成小学校)	水橋開発	横断歩道が見えにくくなっている。	横断歩道の塗り直し	富山県警	

## ○対策の具体

対策前



対策後



## ○対策の効果等(当該学校において記入)

◇児童生徒の登下校の様子や保護者、地域の声などから

・交差点ドットラインが設置されたことにより、交差点があることが明確に分かり、通行する自動車も速度を落としたり、注意深く交差点に進入したりすると思われる。このことにより、児童生徒も安心して交差点を通行することができるようになった。

◇その他(今後の指導の充実やさらなる改善点など)

・歩行する児童は、三郷駅側の歩道を通ることを原則とし、交差点を横断しないように指導する。また、学校の設立により、自動車の通行量が増えると予想されるので、自転車通学では、区画線をはみ出して通行しないように指導する。