

## 学校運営協議会委員委嘱

富山市立奥田北小学校 学校運営協議会委員名簿

定員 15名以内

任期 委嘱の日から当該年度の末日まで

No.	氏名	所属・役職名
1	松本 啓造	自治振興会顧問
2	宝田 昭夫	自治振興会会長
3	渋谷 征雄	社会福祉協議会会長
4	竹中 敏一	地域児童健全育成運営協議会会長 児童委員協議会会長
5	押上 美代子	下新北町民生委員
6	宮田 周一	奥田北スポーツ少年団団長
7	土岐 環	白藤幼稚園副園長 主任児童委員
8	坂林 厚子	奥田北地区センター所長
9	高橋 誠	P T A会長
10	水島 美紀	P T A副会長
11	坪坂 亮	奥田北小学校校長
12	菊 武洋	奥田北小学校教頭

森田 清志	奥田北地区センター所長
-------	-------------

・奥田北地区センター所長の異動に伴い委員を変更するもの。  
 ・選出理由  
 奥田北校区のコミュニティの中心としての奥田北地区センターの所長であることから、コミュニティ・スクールの運営に欠かすことのできない委員であると考えている。

設置根拠 地方教育行政の組織及び運営に関する法律  
 委員は、保護者、通学区域内の住民、学校の運営に資する活動を行う者、教職員、学識経験者、関係行政機関の職員その他教育委員会が適当と認める者のうちから委員会が委嘱または任命する。

## 富山市教育委員会人事について

人 事 異 動

平成29年7月1日付

新	旧	氏 名
◎課長級		
奥田北地区センター所長 併任 奥田北公民館長	市民生活相談課主幹	森 田 清 志

## 学校選択制について

次のとおり、施設面等を考慮して、平成30年度富山市立の各中学校の入学可能な人数(受入枠)を設定します。

＜入学希望者が受入枠総数を超えた場合＞

- ① 通学区域内からの入学希望者を入学生とします。
- ② 抽選が免除される入学希望者(※1)を入学生とします。

上記、①②以外の通学区域外からの入学希望者を対象に、原則として抽選を実施します。

学校名	受入枠総数 (入学可能な人数)	通学区域外からの受入枠 (※2)
芝園中学校	141	36
堀川中学校	342	28
東部中学校	112	16
西部中学校	156	10
南部中学校	180	22
北部中学校	224	31
新庄中学校	273	11
岩瀬中学校	114	14
山室中学校	234	12
奥田中学校	227	25
大泉中学校	64	32
月岡中学校	66	10
呉羽中学校	186	21
水橋中学校	75	16
三成中学校	77	10
和合中学校	116	10
興南中学校	132	16
藤ノ木中学校	176	20
大沢野中学校	195	13
上滝中学校	90	17
八尾中学校	124	17
杉原中学校	90	14
速星中学校	342	13
城山中学校	102	16
山田中学校	20	6
楡原中学校	25	9

※1 抽選が免除される場合については、富山市立中学校紹介の冊子を参考にしてください。

※2 通学区域外からの受け入れ結果については、入学希望校の申請状況や転出入等によって変動します。

※3 特別支援学級への入学希望者を対象に、入学希望校の申請状況や転出入等により、抽選を実施する場合があります。

平成29年度 富山市立中学校新入生  
学校選択制による通学区域外からの入学希望者数及び入学者数

富山市教育委員会

中学校名	受入枠総数 (A)	通学区域外からの 受入枠 (B)	通学区域外からの 入学希望者数 (C)	抽選実施 の有無	通学区域外から の入学者数 (D)	入学者数
芝園中学校	137	39	62	抽選実施	37	130
堀川中学校	333	30	23	—	21	305
東部中学校	114	36	31	—	30	112
西部中学校	170	13	1	—	1	149
南部中学校	195	23	12	—	10	171
北部中学校	232	25	29	—	28	222
新庄中学校	266	12	1	—	1	203
岩瀬中学校	152	18	7	—	6	105
山室中学校	259	20	2	—	2	227
奥田中学校	235	36	43	抽選実施	36	229
大泉中学校	81	33	29	—	25	48
月岡中学校	76	21	0	—	1	42
呉羽中学校	198	25	10	—	9	185
水橋中学校	90	20	2	—	2	68
三成中学校	76	16	1	—	1	58
和合中学校	117	15	2	—	2	100
興南中学校	136	10	0	—	0	112
藤ノ木中学校	136	7	0	—	0	132
大沢野中学校	216	12	2	—	2	201
上滝中学校	114	17	6	—	6	102
八尾中学校	136	13	4	—	3	119
杉原中学校	78	11	0	—	1	59
速星中学校	380	16	5	—	3	331
城山中学校	117	12	6	—	6	107
山田中学校	20	8	0	—	0	10
楡原中学校	20	9	0	—	0	4
合計			278	2校	233	3,531

- ※ (A)～(D)の数値には、特別支援学級生徒は含みません。
- ※ (B) (C) (D)の数値には、抽選免除者は含みません。
- ※ 通学区域外からの入学希望者数(C)は、平成28年11月17日現在の数値です。
- ※ 通学区域外からの入学者数(D)は、転出入等によって変動しています。
- ※ 北部中学校については、通学区域外からの入学希望者が通学区域外からの受入枠を上回っておりますが、受入枠総数に収まることが見込まれましたので抽選を実施しませんでした。
- ※ 入学者数は、入学式当日の数値です。
- ※ 通学区域外からの入学者数は通常級のみ的人数です。

富山市立中学校学校選択制 受入枠及び実績の比較

富山市教育委員会

	受入枠総数											通学区域外からの受入枠										通学区域外からの入学希望者数										抽選実施										通学区域外からの入学者数										入学者数													
	20年度	21年度	22年度	23年度	24年度	25年度	26年度	27年度	28年度	29年度	30年度	20年度	21年度	22年度	23年度	24年度	25年度	26年度	27年度	28年度	29年度	30年度	20年度	21年度	22年度	23年度	24年度	25年度	26年度	27年度	28年度	29年度	30年度	20年度	21年度	22年度	23年度	24年度	25年度	26年度	27年度	28年度	29年度	30年度	20年度	21年度	22年度	23年度	24年度	25年度	26年度	27年度	28年度	29年度	30年度	20年度	21年度	22年度	23年度	24年度	25年度	26年度	27年度	28年度	29年度
芝園中学校	105	105	105	105	109	128	124	131	142	137	141	33	33	33	35	20	32	37	39	36	39	36	96	69	65	46	63	67	55	49	71	62	○	○	○	○	○	○	○	○	○	○	○	31	28	31	30	18	26	39	33	36	37	119	112	111	105	113	131	124	126	147	130		
堀川中学校	347	313	342	320	363	330	351	333	324	333	342	10	10	23	23	22	22	17	25	27	30	28	13	16	10	21	18	16	17	9	22	23	○	-	-	-	-	-	-	-	-	-	-	10	15	9	19	14	11	16	9	21	21	329	300	321	297	337	317	331	316	310	305		
東部中学校	105	101	105	99	93	134	96	105	124	114	112	18	13	19	23	14	35	32	34	39	36	16	13	14	25	17	33	23	32	48	40	31	-	-	-	-	○	-	-	○	-	-	-	13	13	24	13	28	21	30	34	35	30	88	94	99	91	101	114	89	106	121	112		
西部中学校	152	175	167	170	200	198	165	165	170	170	156	6	11	10	10	6	17	15	14	14	13	10	3	3	2	1	1	3	1	0	0	1	-	-	-	-	-	-	-	-	-	-	-	1	4	2	1	1	3	0	0	0	1	140	151	146	154	179	167	136	116	143	149		
南部中学校	190	231	221	190	216	190	190	190	209	195	180	28	16	20	21	20	11	22	16	20	23	22	6	10	12	19	8	13	6	13	16	12	-	-	-	-	-	-	-	-	-	-	-	5	9	11	15	7	12	5	12	13	10	161	211	187	163	188	178	166	182	190	171		
北部中学校	259	231	238	234	238	231	228	259	228	232	224	32	22	22	18	10	17	19	25	21	25	31	20	25	24	29	13	15	26	21	31	29	-	-	-	-	○	-	-	-	-	-	-	18	23	24	29	12	13	25	19	30	28	232	222	231	226	237	218	224	250	225	222		
新庄中学校	270	270	275	296	266	273	266	275	256	266	273	18	20	6	22	4	7	17	5	20	12	11	3	1	5	1	6	6	4	4	3	1	-	-	-	-	-	-	-	-	-	-	-	3	1	4	1	2	5	2	4	3	1	234	241	223	238	249	239	212	221	194	203		
岩瀬中学校	156	159	150	152	138	152	152	136	139	152	114	5	15	11	15	4	8	15	17	18	18	14	1	2	3	6	1	3	1	2	2	7	-	-	-	-	-	-	-	-	-	-	-	1	2	3	6	1	3	1	2	2	6	139	130	125	120	119	132	120	95	99	105		
山室中学校	230	271	289	231	264	266	296	245	245	259	234	10	15	18	11	9	20	20	22	24	20	12	5	11	10	4	4	2	5	3	4	2	-	-	-	-	-	-	-	-	-	-	-	5	11	9	3	4	2	5	3	4	2	205	259	276	206	247	222	254	199	202	227		
奥田中学校	232	238	231	264	256	231	248	223	235	235	227	10	15	20	26	28	30	37	39	37	36	25	19	23	43	28	26	44	43	52	39	43	○	-	○	-	-	○	○	○	-	○	-	15	21	33	27	25	35	39	38	36	36	228	236	229	260	245	238	254	237	230	229		
大泉中学校	70	66	64	66	66	66	76	81	81	81	64	22	18	14	10	20	21	34	33	32	33	32	17	11	13	27	16	28	31	23	20	29	-	-	-	-	-	-	-	-	-	-	-	17	11	13	25	15	23	30	20	20	25	63	48	39	62	44	43	64	45	43	48		
月岡中学校	105	99	76	70	70	76	76	72	72	76	66	29	28	10	8	10	18	11	18	19	21	10	14	8	2	1	2	0	1	0	4	0	-	-	-	-	-	-	-	-	-	-	-	14	8	2	1	3	0	1	0	3	1	88	71	72	54	57	52	63	53	54	42		
兵羽中学校	228	228	231	231	228	228	228	228	198	186	186	30	18	20	8	18	16	24	22	18	25	21	2	10	3	1	6	11	14	9	9	10	-	-	-	-	-	-	-	-	-	-	-	2	10	2	1	7	11	12	9	9	9	199	224	208	221	217	224	222	219	221	185		
水橋中学校	116	105	99	99	83	105	90	100	90	90	75	6	12	10	18	15	20	16	10	20	20	16	6	2	4	8	6	5	1	6	6	2	-	-	-	-	-	-	-	-	-	-	-	6	3	4	8	6	3	1	6	6	2	115	95	92	87	72	87	72	98	80	68		
三成中学校	70	63	66	66	81	66	76	68	76	76	77	23	15	10	10	15	7	4	15	12	16	10	1	1	1	1	0	0	0	0	1	1	-	-	-	-	-	-	-	-	-	-	-	1	1	0	0	0	0	0	0	0	1	46	44	53	44	57	56	72	49	57	58		
和合中学校	140	135	136	136	152	152	136	134	117	116	116	10	5	7	15	23	9	14	18	21	15	10	1	0	3	1	2	3	2	2	1	2	-	-	-	-	-	-	-	-	-	-	-	1	0	2	1	2	3	2	1	1	2	129	127	130	115	125	136	134	112	116	100		
奥南中学校	111	102	132	124	132	136	157	114	114	136	132	12	5	8	13	26	5	4	4	8	10	16	1	1	1	3	1	1	1	1	3	0	-	-	-	-	-	-	-	-	-	-	-	0	1	1	1	1	0	1	1	2	0	96	93	117	105	100	122	135	102	98	112		
藤ノ木中学校	114	135	133	140	165	130	152	134	182	136	176	15	6	10	11	25	10	21	6	28	7	20	1	1	2	3	1	2	0	2	2	0	-	-	-	-	-	-	-	-	-	-	-	1	1	1	2	1	2	0	2	2	0	95	135	124	136	138	121	130	125	142	132		
大沢野中学校	190	204	198	228	231	222	230	216	222	216	195	8	5	13	19	5	6	6	13	15	12	13	0	0	3	1	0	0	2	1	1	2	-	-	-	-	-	-	-	-	-	-	-	0	0	2	1	0	0	1	1	1	2	187	203	185	217	229	215	223	192	196	201		
上滝中学校	140	132	122	132	132	99	140	111	106	114	90	23	5	6	6	23	5	13	14	16	17	17	0	0	4	2	0	0	0	2	0	6	-	-	-	-	-	-	-	-	-	-	-	0	0	4	1	0	0	0	2	0	6	104	122	111	130	105	89	124	95	87	102		
八尾中学校	152	140	132	155	152	136	132	148	132	136	124	25	19	14	15	17	6	10	18	17	13	17	0	2	1	1	3	0	5	1	2	4	-	-	-	-	-	-	-	-	-	-	-	0	2	1	1	2	0	5	1	2	3	128	115	108	126	135	129	120	130	110	119		
杉原中学校	76	99	78	93	99	114	76	99	99	78	90	4	11	3	13	17	23	4	22	20	11	14	0	0	0	1	0	0	0	0	0	0	-	-	-	-	-	-	-	-	-	-	-	0	0	0	1	0	0	0	0	0	1	71	82	69	74	76	83	63	76	70	59		
速星中学校	259	315	273	304	312	342	342	375	380	342	342	8	9	16	21	11	7	15	15	20	16	13	6	11	8	10	4	11	7	5	3	5	-	-	-	-	-	-	-	-	-	-	-	4	9	8	9	4	10	7	4	3	3	256	312	258	287	300	299	312	333	337	331		
城山中学校	114	132	134	132	99	116	128	96	106	117	102	4	19	8	15	7	18	17	15	13	12	16	1	3	7	6	0	2	2	4	4	6	-	-	-	-	-	-	-	-	-	-	-	1	3	7	6	0	2	2	4	4	6	105	110	129	113	90	94	107	81	98	107		
山田中学校	20	20	20	25	20	20	25	20	24	20	20	3	10	10	6	12	13	11	6	6	8	6	0	0	0	0	0	0	0	0	0	0	-	-	-	-	-	-	-	-	-	-	-	0	0	0	0	0	0	0	0	0	0	16	10	10	18	7	8	12	13	16	10		
輪原中学校	30	33	25	30	22	30	20	20	25	20	25	11	9	8	11	10	13	7	8	12	9	9	1	0	0	0	0	0	1	1	4	0	-	-	-	-	-	-	-	-	-	-	-	0	0	0	0	0	0	0	1	3	0	18	22	15	19	11	15	12	12	16	4		
合計	3,981	4,102	4,042	4,092	4,187	4,141	4,216	4,047	4,138	4,084	3,883	403																																																					

# 郷土の山「薬師岳登山」

## 第33回薬師岳美化行進

### 1 目的

- ・助け合い、励まし合い、協力し合って活動することを通して、友情の輪をより一層広げる。
- ・薬師岳登山道周辺の清掃活動を通じ、自然愛護や環境保護に関心を向け、郷土への愛着心を高める。
- ・市民総ぐるみで行う「ふるさと富山美化大作戦」の一翼を担い、市内全域（海拔0m～約3km）中、最も高い場所での美化活動を実施する。

2 主催 富山教育委員会

3 共催 青少年育成富山市民会議大山支部

4 後援 富山市中学校長会、大山町山岳会  
立山黒部環境保全協会薬師岳奥黒部支部

5 実施日 平成29年8月20日（日）  
～8月21日（月）1泊2日

6 宿泊場所 太郎平小屋

7 募集人員 中学生35名

8 参加費 中学生4,000円  
（1泊3食、旅行傷害保険料含む）



太郎平小屋から薬師岳山頂へ

### <日程>

1日目：大山総合体育センター 9:00（バス）→ 折立 10:30 → 三角点（美化活動）12:10  
→ 太郎平小屋 16:00 → 宿泊

2日目：太郎平小屋 6:00 → 薬師岳頂上（美化活動）9:00 → 太郎兵衛平（美化活動）11:15  
→ 太郎平小屋 12:00 → 折立 16:00 → 大山総合体育センター到着 17:15

### 【今年度参加予定者数】

中学生35名・指導員15名



清掃活動の様子（太郎兵衛平・薬師岳山頂）



薬師岳(2,926m)山頂にて

## 「ナレッジフォレスト 知の森—つながる、ひろがる図書館—2017」について

【図書館】

TOYAMA キラリの吹き抜け空間に「木」に見立てたオブジェを吊るす。この「木」に参加者が、葉型カードに本の紹介メッセージを書いて結びつけていくという市民参加型インスタレーション（空間芸術）。

### 1. 目的

大勢の参加者にお気に入りの本を記した葉を結び付けてもらうことで、「木」は知識の集合体となり、「知の森」ができあがる。様々な人が結んだ葉と葉がつながることで、本を通じて人と人とのつながりを感じることができるコミュニティシンボルとなる。

多くの人に関心を持ってもらうことで、新しい本に出会うきっかけ作りと賑わい創出をねらう。

### 2. 日時

期間：平成 29 年 8 月 6 日（日）～8 月 20 日（日）

時間：9：30～16：30

### 3. 会場

富山市立図書館本館（TOYAMA キラリ） 3階 吹き抜け空間

### 4. 内容

- (1) 参加者は、葉型カードに自分のお気に入りの本の題名と紹介メッセージを記入する。
- (2) 「木」からさがる無数の糸に葉を結びつける。
- (3) 他の参加が結びつけた葉の中から、次に読みたい本やメッセージに共鳴したものを選び自分の葉と結びつける。

### <参考>

昨年度実績 参加者数 1, 288 名



## 「子ども司書養成講座」について

【図書館】

富山市内在住の10名の児童が、4日間に渡り図書館の業務を体験し、図書館の役割を学ぶ。また、最終日には、岐阜市立中央図書館の子ども司書との交流会を行う。

### 1. 目的

子どもたちが本や図書館に親しむとともに、図書館の役割について理解を深めることを目的とする。

さらに岐阜市子ども司書との交流を通して、本や図書館が好きな仲間と出会い、他県の図書館の魅力等を知り、地域の中で本や図書館のよさを伝えられる人として成長することをねらいとする。

### 2. 日時・会場

7月26日(水)、28日(金)、8月2日(水) 13:30~16:30

会場：富山市立こども図書館

8月6日(日) 13:00~16:00

会場：富山市立図書館 本館

### 3. 対象者

富山市内在住の小学4年生~6年生 10名

### 4. 講座内容

日	内容
7月26日(水)	開講式、オリエンテーション、施設見学
7月28日(金)	窓口業務体験
8月2日(水)	窓口業務体験、展示コーナーの設営、ポップ作り
8月6日(日)	岐阜市子ども司書交流会、修了式



■ 夏休み企画 ■



企画展

はし

# 橋をわたるよ

平成29年7月15日 土 ~ 9月10日 日



開館時間 午前9時～午後5時（入館は午後4時30分まで）  
休館日 7月19日（水）、9月5日（火）  
観覧料 大人210円（160円） 高校生以下は無料  
※（ ）内は、20名以上の団体料金

富山市郷土博物館

TOYAMA MUNICIPAL FOLK MUSEUM





# 企画展 はし 橋をわたるよ

## ぐらぐら・ゆらゆら橋からガッチリ橋へ！

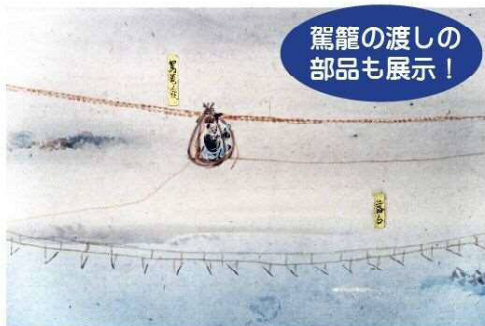
古来より越中国には大小様々な川が流れており、人々はいろいろな方法で渡ってきました。その多くは徒渡りや舟渡でしたが、常設の橋が架けられていた箇所もありました。それらは、船を浮かべて板を敷いた船橋や、峡谷に綱を張って籠を吊るした駕籠の渡しなど、現在からすると大変不安定な橋でした。川の流れや風などの影響を受けて揺れるため、落ちることもある危険な橋だったのです。このように安全面では問題もありましたが、その優美な姿や大変な難所であったことなどから、いずれも全国的な名所としても知られました。

その後、近代になるとこれらの橋は、社会情勢の変化や新しい技術を取り入れたことで、木製の桁橋へと架け替えられていきました。そのため、より安定して安全に川を渡ることが可能となりました。

本展では、こうした橋に関する資料を展示し、それぞれの橋の特徴をじっくりご覧いただけます。



富山城下神通川舟橋図 山下守胤



富山藩領山方絵巻 駕籠ノ渡し



富山大橋

**会期** 平成29年7月15日(土)～9月10日(日)  
**休館日** 7月19日(水)、9月5日(火)  
**開館時間** 9:00～17:00(入館は16:30まで)

**観覧料** 大人210円 高校生以下は無料  
 ※この料金で、常設展示もご覧いただけます。

### 学芸員による展示解説会

7月30日(日)、8月19日(土)、9月10日(日)  
 いずれも午後2時より  
 予約不要、参加無料(ただし、入館料が必要です)

### 常設展 富山城ものがたり

当館は、平成17年に富山城の歴史を紹介する専門博物館としてリニューアルオープンいたしました。展示室では、「富山城ものがたり」をテーマに、戦国時代に築城されてから、明治の廃城後、現在にいたるまで約470年にわたる富山城の歴史を、模型や映像も使って分かりやすく紹介しています。また、富山ゆかりの企画展を年4～5回開催しているほか、常設展示部分も随時展示替えを行っています。

旧大和百貨店跡地や新庄城跡からの出土品を展示しています。

### ■アクセス

JR富山駅から徒歩約10分  
 地鉄バス「城址公園前」下車 徒歩2分  
 市内電車「国際会議場前」下車 徒歩3分  
 富山空港より連絡バスで20分  
 北陸自動車道 富山ICより車で約15分

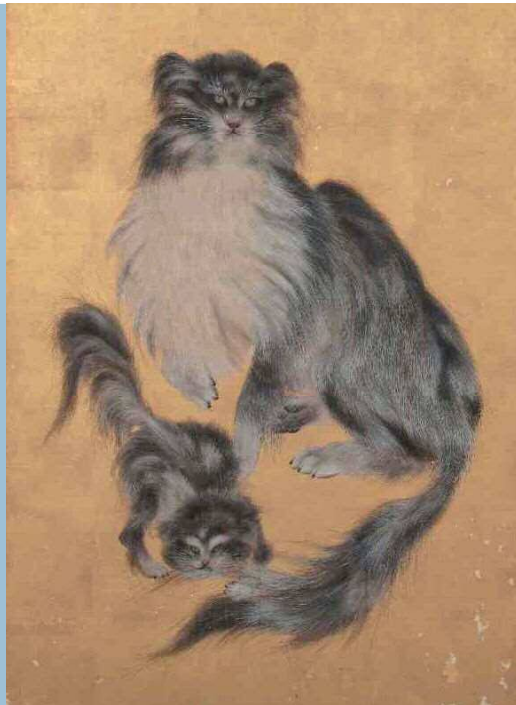
### ■駐車場

当館には専用駐車場はありません。最寄りの有料駐車場をご利用ください。最も近いのは城址公園地下駐車場です。



### 富山市郷土博物館

TOYAMA MUNICIPAL FOLK MUSEUM  
 〒930-0081 富山市本丸1-62 富山城址公園内  
 TEL:076-432-7911 FAX:076-432-8060  
<http://www.city.toyama.toyama.jp/etc/muse/>



企画展  
**いきもの集台**  
平成 29 年  
7 月 15 日(土) → 10 月 1 日(日)

休館日 | 7月20日(木)  
開館時間 | 午前9時~午後5時 (入館は午後4時30分まで)  
観覧料 | 大人 210円 高校生以下無料

◇学芸員による展示解説会◇ ※要観覧料  
8月19日(土)・9月16日(土) いずれも午後2時より



**富山市佐藤記念美術館**

〒930-0081 富山市本丸1-33(富山城址公園内)  
TEL.(076)432-9031 FAX.(076)432-9080





## 企画展

# いきもの集台

平成29年

7月15日(土) → 10月1日(日)

休館日 | 7月20日(木)

開館時間 | 午前9時～午後5時 (入館は午後4時30分まで)

観覧料 | 大人 210円 高校生以下無料

◇学芸員による展示解説会◇ ※要観覧料

8月19日(土)・9月16日(土) いずれも午後2時より

いきものの姿は、古くから絵画や工芸品などのモチーフとして取り上げられてきました。身近で愛らしい兎や猫や鳥、人とともに暮らしてきた牛や鶏は、今も昔も親しみをいまく存在です。また、勇ましく猛々しい虎や獅子、さらに想像上のいきものである龍や鳳凰には、自然を超えた畏怖すべき対象としてあらわされています。そして、同じいきものであっても真に迫るほど精細に描かれたものや、簡略化・意匠化され、どこかユーモラスなものなど、それぞれ異なる表現を見出すことができます。

こうして写されたいきものの姿は、ただ単にいつくしみ愛でたり、崇めるものだけではありません。兎は、多産なことから「子孫繁栄」、虎には、勇猛な姿から「力や権力」を象徴し、そのモチーフには実は、人々のいろいろな願いがこめられているのです。

この展覧会では、いきものをモチーフとした絵画をはじめとして、陶磁器・漆工品・金工品などを展示します。制作地は日本・中国・ベトナム・タイ・カンボジアなど、広範な地域と時代にわたっています。展示作品を通して多彩ないきものの造形を楽しんでいただくとともに、表現に込められたさまざまな願いを探る機会となれば幸いです。

(表)

- 1 銅製 鍛金牛童子 宮嶋信行 個人蔵
- 2 銅鑄造 鼠置物 室江吉兵衛宗智 富山市郷土博物館蔵
- 3 霊猫図(部分) 岸駒 富山市郷土博物館蔵
- 4 城端蒔絵 色漆木瓜形盆(部分) 小原治五右衛門
- 5 鶴図 岸駒 6 三彩馬 中国



茶室「助庵」のご案内

—お抹茶と季節のお菓子—

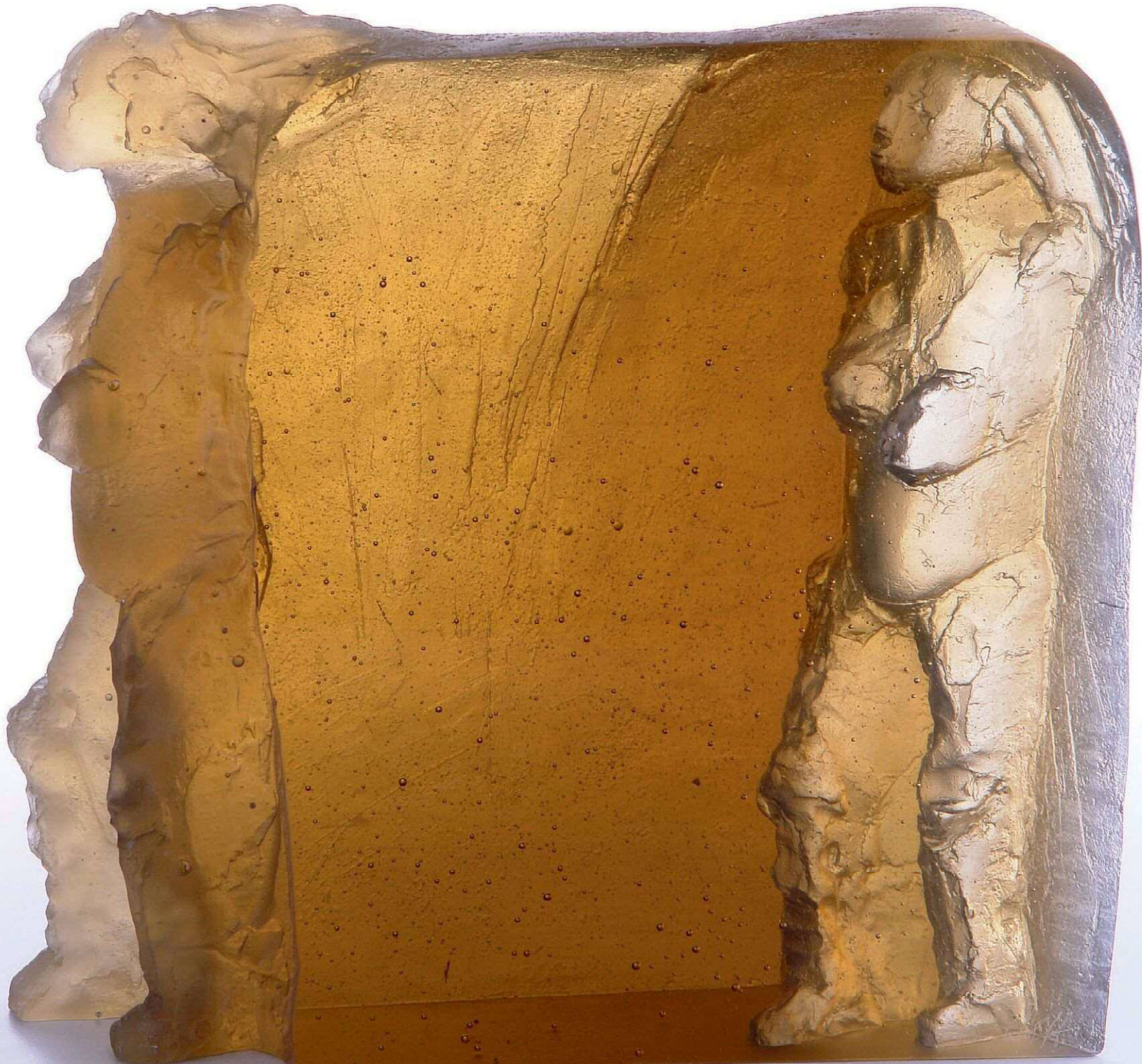
立礼席で薄茶を一服いかがでしょうか

一服520円

富山市佐藤記念美術館

〒930-0081 富山市本丸1-33 (富山城址公園内)  
TEL (076)432-9031 FAX (076)432-9080





アン・ヴォルフ  
ANN WOLFF  
ANDANTE

2017.7.22 sat.  
▶ 11.5 sun.

富山市ガラス美術館  
2階展示室 1・2



# ANN WOLFF ANDANTE アン・ヴォルフ アンダンテ

アン・ヴォルフは、1937年にリュウベック（ドイツ）で生まれ、ドローイングやビジュアル・コミュニケーションを学んだ後、1960年からコスタ・ボダなどスウェーデンのガラス会社でデザイナーとして活躍しました。1978年の独立後、自身のガラス工房を設立し、現在はスウェーデンを拠点として精力的に活動しています。作家は初め、ガラスのボウルや板の中に、私的な物語や生活道具をモチーフとする作品を制作しますが、その後、女性の顔や身体へと目を向け、ガラスと異素材とを組み合わせる立体作品を生み出します。さらに人間の頭部、あるいは体のかたちや表情をとらえ、ガラスや金属を鋳造して造形する彫刻作品を展開し、近年では、人生における“時”を階段に見立てた作品の制作を試みています。この一方で作家は、勢いのある筆触で身体を描く絵画作品の制作にも取り組んでいます。作家の作品表現は、時代に応じて豊かな広がりや変化を見せますが、その創作の根幹には、自身の人生や女性としてのあり方、人間の本质への探究が存在します。ヴォルフの作品を前に私たちは、人間の持つ多様な側面や、人生における時の流れを強く意識することになるでしょう。本展では、自身の造形を探究し始めた初期から現在に至るまでの作品約50点を展示することで、作家の創作活動の歩みを紹介します。

開場時間：午前9時30分から午後6時まで ※初日のみ午後1時から開場  
（金・土曜日は午後8時まで、入場は閉場の30分前まで）  
閉場日：第1、第3水曜日  
観覧料：一般700円（500円）、大学生500円（300円）  
「家住利男 削りの形」展との共通観覧券  
一般1,000円（800円）、大学生800円（500円）  
※小中高生未就学児 無料 ※（ ）は前売り、団体料金  
※本展観覧券で常設展もご覧いただけます  
前売りチケット取り扱い：「家住利男 削りの形」展との共通観覧券（一般のみ）  
アーツナビ Tel. 076-432-3113、  
アスネットカウンター Tel. 076-445-5511、TOYAMA キラリ1F 総合案内  
主催：富山市ガラス美術館 後援：北日本新聞社 協賛：スウェーデン大使館

## 関連プログラム

### ■講演会 2017年7月23日（日）※逐次通訳付

#### 1 | 午後2時より「アンダンテアン・ヴォルフの人生と芸術」

講師：アマンダ・ヴォルフ（グラフィックデザイナー、作家息女、財団の共同キュレーター）

#### 2 | 午後3時より「ワーク・イン・プログレスアン・ヴォルフと彼女の技術」

講師：ドロシー・ニルソン・シュペアー

（アン・ヴォルフ財団ベルリン顧問委員会委員長、

ギャラリー・ニルソン・グランドマーク（ベルリン、ストックホルム）共同経営者）

会場：富山市ガラス美術館6階 レクチャーラーム

定員：各回60名（先着順）

### ■学芸員によるギャラリートーク

2017年7月29日（土）\*、8月12日（土）、8月26日（土）、9月9日（土）、

9月23日（土・祝）、10月7日（土）、10月21日（土）、11月5日（日）

各回午後2時30分より開催 \*7月29日のみ午後3時30分より開催

会場：富山市ガラス美術館2階 展示室1・2

※いずれも参加無料。ただし、入場には本展または共通観覧券の半券をご提示ください。  
※事前申込みは不要です。また、関連プログラムの日時は都合により変更となる場合があります。最新の情報は美術館ウェブページをご確認ください。

TOYAMA 富山市  
キラリ ガラス美術館  
TOYAMA  
GLASS ART MUSEUM



## [交通アクセス]

○富山駅より

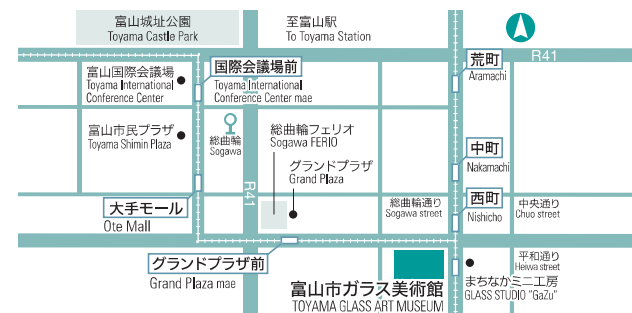
・徒歩20分

・市内電車南富山駅前行きへ乗り、「西町(にしちょう)」下車、徒歩1分

・市内電車環状線(セントラム)へ乗り、「グランドプラザ前」下車、徒歩2分

○富山空港より

・地鉄バス(富山空港線)「総曲輪(そうがわ)」下車、徒歩4分



## [お問合せ]

〒930-0062 富山県富山市西町5番1号

TEL 076-461-3100 FAX 076-461-3310

<http://www.toyama-glass-art-museum.jp>



表《ANDANTE》2005年  
Ann Wolff Foundation, Gotland, Sweden 蔵  
撮影：Ludger Paffrath



《Goddess as a witch》1985年  
Ann Wolff Foundation, Gotland, Sweden 蔵  
撮影：Ludger Paffrath

《Pasteldrawing 2》2011年  
Wolff & Co, Sweden 蔵  
撮影：Ludger Paffrath

《River》2011年  
Wolff & Co, Sweden 蔵  
撮影：Ludger Paffrath

《Trap III》2015年  
Wolff & Co, Sweden 蔵  
撮影：Ludger Paffrath

# 家 住 利 男

## 削 り の 形



IEZUMI Toshio exhibition | Grind to Form

2017.7.22<sup>SAT.</sup> - 11.5<sup>SUN.</sup>

《M.130401》2013年 作家蔵 Photo: 家住利男

会 場：富山市ガラス美術館 3階 展示室3

開場時間：午前9時30分から午後6時まで（金・土曜日は午後8時まで、入場は開場の30分前まで）  
※初日のみ午後1時から開場

開 場 日：第1,3水曜日

観 覧 料：一般700円（500円）、大学生500円（300円）※小中高生未就学児無料 ※（）は団体料金

「アン・ヴォルフ アンダンテ」展との共通観覧券 一般1,000円（800円）、大学生800円（500円）◎本展覧会観覧券で常設展もご覧いただけます

前売りチケット取扱い：「アン・ヴォルフ アンダンテ」展との共通観覧券

800円（一般のみ）/アーツナビ tel076-432-3113、アスネット・カウンター tel076-445-5511、TOYAMAキラリ1F 総合案内

主 催：富山市ガラス美術館／後 援：富山新聞社、北國新聞社

お問合せ：〒930-0062 富山市西町5番1号 tel 076-461-3100 <http://www.toyama-glass-art-museum.jp>

TOYAMA  
キラリ

富山市ガラス美術館  
TOYAMA GLASS ART MUSEUM



# 家住利男

## 削りの形

家住利男(1954-)は、東京ガラス工芸研究所でガラスによる作品制作を学び、板ガラスという素材とめぐりあいます。以後、板ガラスを重ねる、接着する、削る、磨くという工程を経て作品を制作してきました。試行錯誤を繰り返す中で家住は、石彫に用いるハンドグラインダーをガラスへと応用し、自身の手で削り磨く方法を編み出します。この方法により、家は削られてゆくガラスの感触を確かめながら、自らの造形感覚をダイレクトに反映させた作品を生み出してきました。彼の手に削り磨かれたガラスの表層は水面のように揺らぎ、かたちに大きな広がりや量感をもたらします。さらに、光が透過あるいは反射されることで不可思議な像を映し出してゆくのです。

本展では、初期から取り組む「表面」シリーズをはじめ、覗き込むうつわ状の造形「Vessel(ベッセル)」、壁面から空間を映し出す「Projection(プロジェクション)」、空間の中で自立し、様々な動きをみせる「Move(ムーヴ)」、深く青みを帯び、豊かな量感を湛える「Form(フォーム)」シリーズなど渾身の作品約60点を展示します。また、創作の基礎となるマケット(試作品)や削りのための道具類も併せて紹介し、家が30年近くガラスと対峙する中で展開する、ユニークな作品世界をみつめます。

### IEZUMI Toshio exhibition | Grind to Form



《光と水》1989年 作家蔵



《表面》1995年 作家蔵



《P.021198》1998年 作家蔵



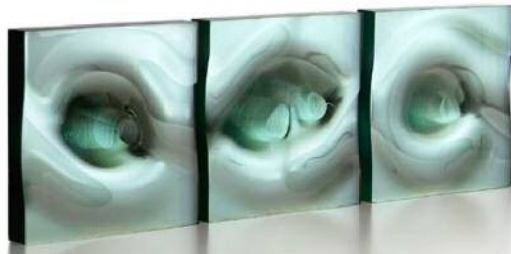
《P.031102》2002年 作家蔵



《M.130102》2013年 作家蔵



《V.020802》2002年 作家蔵



《表面》1994年 作家蔵



《F.1602013》2016年 作家蔵 Photo: 家住利男(全て)

## 関連プログラム

### 家住利男 アーティストトーク

時間：7月22日(土) 14:00~  
 ※場所と時間は都合により変更となる場合があります。  
 会場：レクチャールーム(富山市ガラス美術館6F)  
 料金：無料(ただし、入場には本展の半券をご提示ください)  
 定員：60名(先着順)  
 ※事前のお申込みは不要です。

### 学芸員によるギャラリートーク

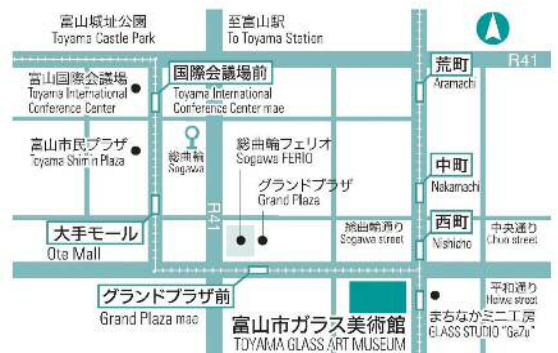
7月29日(土)、8月12日(土)、8月26日(土)、9月9日(土)、  
 9月23日(土)、10月7日(土)、10月21日(土)、11月5日(日)  
 ○各回 14:00~(7月29日(土)のみ15:00~)  
 ※時間は都合により変更となる場合があります。  
 料金：無料(ただし、入場には本展の半券をご提示ください)  
 ※事前のお申込みは不要です。



QR Translator.  
 日本語 英語 中国語 韓国語 台湾語 日本語

### [交通アクセス]

- 富山駅より徒歩20分
- 富山駅より市内電車南富山駅前行きに乗車、「西町」下車、徒歩1分
- 富山駅より市内電車環状線(セントラム)に乗車、「グランドプラザ前」下車、徒歩2分
- 富山空港より地下鉄バス(富山空港線)に乗車、「総曲輪」下車、徒歩4分



TOYAMA 富山市  
 キラリ ガラス美術館  
 TOYAMA GLASS ART MUSEUM

〒930-0062 富山市西町5番1号  
 Tel 076-461-3100 Fax 076-461-3310  
<http://www.toyama-glass-art-museum.jp>