

第 2 表 債務負担行為補正

追 加

(単位 千円)

事 項	期 間	限 度 額
富山市立五福小学校調理等業務委託費	自平成 30 年度至平成 32 年度	4 6, 9 8 0
富山市立大広田小学校調理等業務委託費	自平成 30 年度至平成 32 年度	4 5, 7 8 3

平成30年度学校給食民間委託の債務負担行為の設定について

[学校保健課]

債務負担行為の設定

事項	期間	限度額
五福小学校調理等業務委託費	平成30年度～ 平成32年度	46,980千円
大広田小学校調理等業務委託費	平成30年度～ 平成32年度	45,783千円

〈参考〉

1 民間委託導入の基本方針

今後（平成30年度から）、5年間で概ね7校において調理業務等の民間委託を引き続き導入し、次の考え方にに基づき、順次、民間委託校を選定する。

- ① 民間委託の効果が発揮できるよう、食数の多い学校を優先する。
- ② 食育の効果が最大限に活かせるよう、学校栄養職員（特に栄養教諭）を配置している学校を優先する。
- ③ 調理場の施設整備等が見込まれる学校は対象としない。
- ④ 児童数が大幅に増加する学校は対象としない。

2 新規導入予定校の状況

予定校	食数	学校栄養職員等の配置	調理員数
五福小学校	431食	学校栄養職員（本務校）	常勤4名（正規2名、 臨時2名）
大広田小学校	405食	学校栄養職員（兼務校）	常勤3名（正規2名、 臨時1名）、パート2名

3 今後のスケジュール

日程	内容
平成29年 9月	・ 9月議会定例会 債務負担行為の設定 ・ 民間委託事業者の募集開始
11月	・ 民間委託事業者選定委員会の開催 公募型プロポーザルによる選定
12月	・ 業務委託契約の締結
平成30年 4月	・ 学校給食調理等業務の民間委託開始

4 民間委託導入状況

導入年度	学校名
平成25年度	芝園小・中学校、杉原中学校、城山中学校
平成26年度	蜷川小学校、呉羽小学校、大沢野小学校
平成27年度	新庄北小学校、堀川小学校、光陽小学校
平成28年度	藤ノ木小学校、鵜坂小学校、速星中学校（センター化）
平成29年度	奥田小学校、広田小学校、山室中部小学校

議案第 1 0 3 号

富山市公民館条例の一部を改正する条例制定の件
富山市公民館条例の一部を改正する条例を次のように定める。

平成 2 9 年 9 月 5 日提出

富山市長 森 雅 志

富山市公民館条例の一部を改正する条例

富山市公民館条例（平成 1 7 年富山市条例第 2 5 8 号）の一部を次のように改正する。

別表第 1 富山市立豊田公民館の項中「豊若町三丁目 1 2 番 2 5 号」を「豊田本町一丁目 2 番 5 号」に改め、同表富山市立八尾公民館の項中「八尾町東町 2 1 0 8 番地 1 0」を「八尾町福島 8 0 番地」に改める。

附 則

この条例中別表第 1 富山市立豊田公民館の項の改正規定は平成 2 9 年 1 0 月 2 5 日から、同表富山市立八尾公民館の項の改正規定は平成 3 0 年 1 月 4 日から施行する。

富山市公民館条例の一部を改正する条例制定の件

【生涯学習課】

1 趣 旨

富山市立豊田公民館の移転改築に伴い、公民館の位置が変更となることから、富山市公民館条例の一部改正を行うもの。

また、富山市立八尾公民館を現在地において建て替えるにあたり、改築工事期間中に仮設公民館を設置することから、八尾公民館の位置変更についても併せて富山市公民館条例の一部改正を行うもの。

2 内 容

(1) 富山市立豊田公民館の位置の変更

(変更前) 富山市豊若町三丁目12番25号

(変更案) 富山市豊田本町一丁目2番5号

(2) 富山市立八尾公民館の位置の変更

(変更前) 富山市八尾町東町2108番地10

(変更案) 富山市八尾町福島80番地

3 施行期日

(1) 富山市立豊田公民館の位置の変更

平成29年10月25日

(2) 富山市立八尾公民館の位置の変更

平成30年1月4日

議案第 1 0 4 号

富山市立図書館条例の一部を改正する条例制定の件
富山市立図書館条例の一部を改正する条例を次のように定める。

平成 2 9 年 9 月 5 日提出

富山市長 森 雅 志

富山市立図書館条例の一部を改正する条例
富山市立図書館条例（平成 1 7 年富山市条例第 2 5 9 号）の一部を
次のように改正する。

第 4 条の表富山市立図書館豊田分館の項中「豊若町三丁目 1 2 番 2
5 号」を「豊田本町一丁目 2 番 5 号」に改める。

附 則

この条例は、平成 2 9 年 1 0 月 2 5 日から施行する。

富山市立図書館条例の一部を改正する条例制定の件

【図書館】

1 趣 旨

富山市立豊田公民館の移転改築に伴い、富山市立図書館豊田分館の位置が変更となることから、富山市立図書館条例の一部改正を行うもの。

2 内 容

富山市立図書館豊田分館の位置の変更

(変更前) 富山市豊若町三丁目12番25号

(変更案) 富山市豊田本町一丁目2番5号

3 施行期日

平成29年10月25日

議案第106号

工事請負契約締結の件

倉垣小学校大規模改造（その2）主体工事について、次のとおり請負契約を締結するため、地方自治法（昭和22年法律第67号）第96条第1項第5号の規定により、市議会の議決を求める。

平成29年9月5日提出

富山市長 森 雅 志

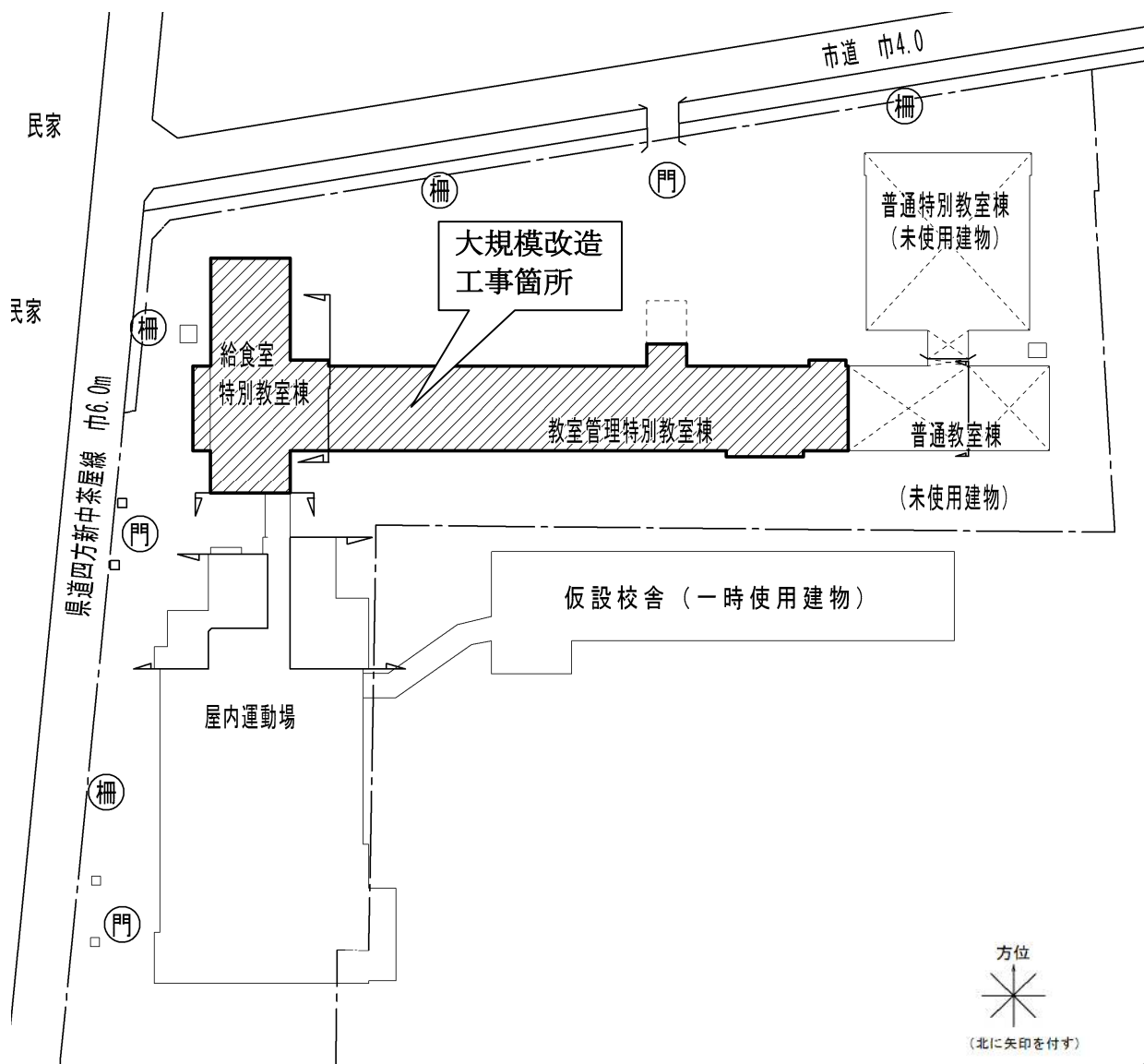
記

- 1 契約の目的 倉垣小学校大規模改造（その2）主体工事
- 2 契約の方法 一般競争入札
- 3 契約の金額 348,840,000円
- 4 契約の相手方 タカノ建設・五十嵐建設倉垣小学校大規模改造（その2）主体工事共同企業体
代表者
富山市西中野町一丁目7番27号
タカノ建設株式会社
代表取締役 高野 二郎

工事請負契約締結の件

[学校施設課]

倉垣小学校大規模改造（その2）主体工事



構造	: 鉄筋コンクリート造2階建て
延床面積	: 約1,750㎡
契約の金額	: 348,840,000円
工期	: 契約締結日の翌開庁日 ~ 平成30年7月20日
契約の相手方	: タカノ建設・五十嵐建設倉垣小学校大規模改造（その2）主体工事共同企業体

議案第107号

工事請負契約締結の件

岩瀬中学校校舎改築（北館）及び大規模改修（中館）主体工事について、次のとおり請負契約を締結するため、地方自治法（昭和22年法律第67号）第96条第1項第5号の規定により、市議会の議決を求める。

平成29年9月5日提出

富山市長 森 雅 志

記

- 1 契約の目的 岩瀬中学校校舎改築（北館）及び大規模改修（中館）主体工事
- 2 契約の方法 一般競争入札
- 3 契約の金額 729,000,000円
- 4 契約の相手方 辻建設・相澤建設・三由建設岩瀬中学校校舎改築（北館）及び大規模改修（中館）主体工事共同企業体

代表者

富山市内幸町6番1号

辻建設株式会社

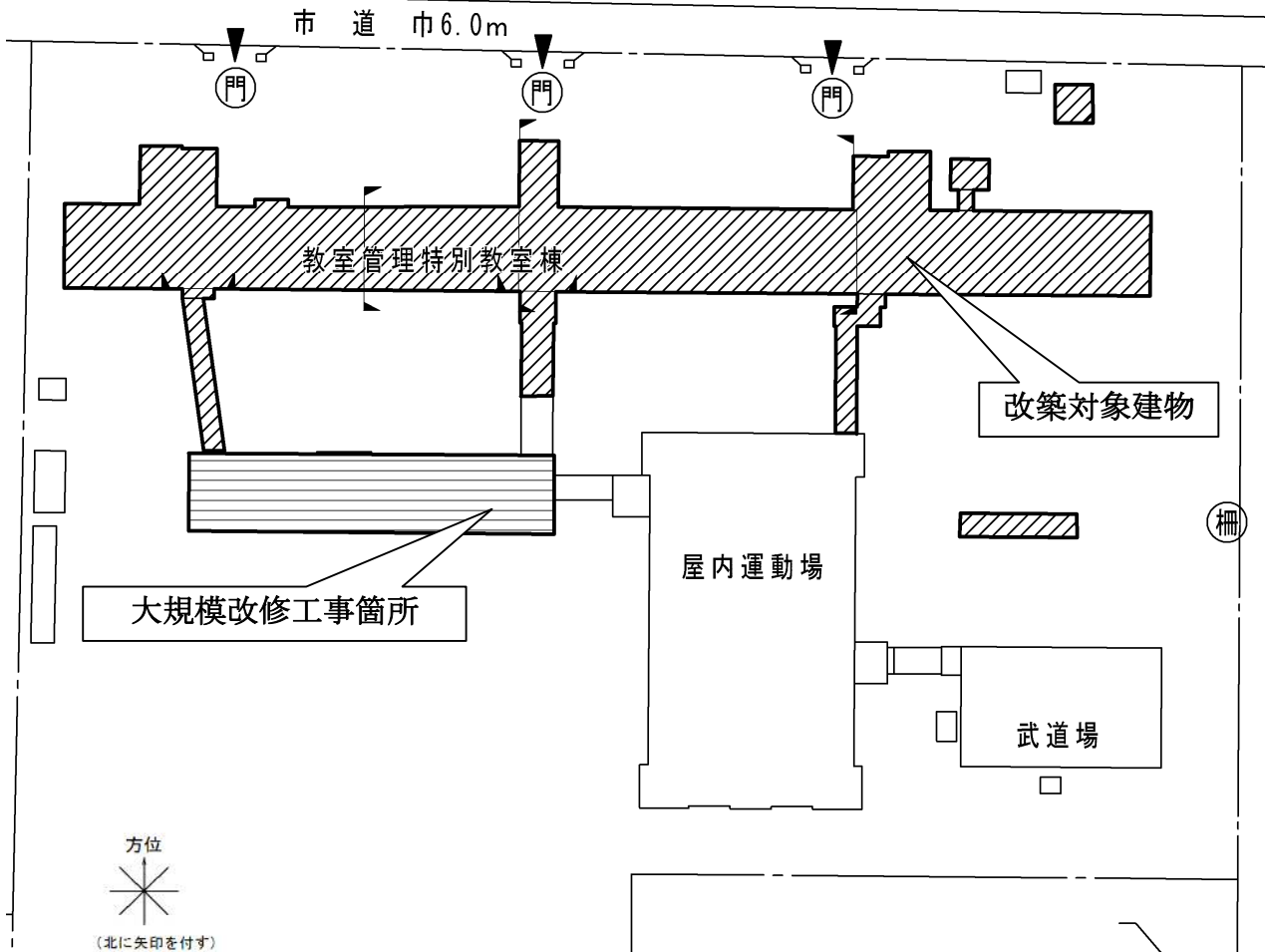
代表取締役社長 辻 明信

工事請負契約締結の件

[学校施設課]

岩瀬中学校校舎改築（北館）及び大規模改修（中館） 主体工事

岩瀬中学校校舎改築（南館） 主体工事



<校舎改築（北館）及び大規模改修（中館） 主体工事>

構造 : (北館) 鉄筋コンクリート造2階建て、(中館) 鉄筋コンクリート造3階建て
延床面積 : (北館) 約1,144㎡、(中館) 約1,402㎡
契約の金額 : 729,000,000円
工期 : 契約締結日の翌開庁日 ~ 平成31年3月8日
契約の相手方 : 辻建設・相澤建設・三由建設岩瀬中学校校舎改築（北館）及び大規模改修（中館）主体工事共同企業体

<校舎改築（南館） 主体工事>

構造 : 鉄筋コンクリート造3階建て
延床面積 : 約3,095㎡
契約の金額 : 819,007,200円
工期 : 契約締結日の翌開庁日 ~ 平成31年3月8日
契約の相手方 : 近藤建設・牧野工業・田知本建設岩瀬中学校校舎改築（南館）主体工事共同企業体

議案第108号

工事請負契約締結の件

岩瀬中学校校舎改築（南館）主体工事について、次のとおり請負契約を締結するため、地方自治法（昭和22年法律第67号）第96条第1項第5号の規定により、市議会の議決を求める。

平成29年9月5日提出

富山市長 森 雅 志

記

- 1 契約の目的 岩瀬中学校校舎改築（南館）主体工事
- 2 契約の方法 一般競争入札
- 3 契約の金額 819,007,200円
- 4 契約の相手方 近藤建設・牧野工業・田知本建設岩瀬中学校校舎改築（南館）主体工事共同企業体

代表者

富山市緑町一丁目1番10号

近藤建設株式会社

代表取締役社長 近藤 裕世

平成28年度教育委員会事務管理執行状況点検評価報告書の件

- 1 平成28年度教育委員会事務管理執行状況点検評価報告書
・・・別冊
- 2 点検評価における知見活用等について
・・・別紙

点検評価における知見活用等について

① 学識経験者意見聴取実施日等

平成29年8月3日（木）

学識経験者 3名

氏名	区分(職業等)
笹田 茂樹	富山大学人間発達科学部教授
蓑輪 寿宏	富山商工会議所青年部会長
高木 要志男	株式会社 富山教弘 代表取締役

② 学識経験者意見聴取における主な意見

<今後の方向性について>

- ・富山市学校評価の実施(出席率の向上等)については評価できるが、年数が経ち、一部形骸化してきているので、評価者の研修の機会を市として設定するなど、より改善してほしい。
- ・小学校外国語活動充実事業について、ALTだけでなく担任等も英語教育にしっかり携わっていけるように、一層の充実を図っていただきたい。
- ・教員志願者数が減少している中において、富山市教育委員会は教員をしっかり支える施策があることをもっとアピールできれば良い。

<報告書全体について>

- ・「はじめに」の記載について、「富山市教育振興基本計画」と「富山市総合教育会議」が別々のものではなく、整合・連動していることが一般の方にも分かるように図を記載してはどうか。
- ・専門的な用語などで一部分かりにくい部分があり、解説を加えるなど丁寧な説明をお願いしたい。

<その他>

- ・市民大学については、受講者が高齢化する中で、たくさんの受講者を確保できている。
- ・図書館については、滞在型の機能を備えている中で、十分な貸出数がある。

③ 報告書変更箇所

頁	取組み、事業等	指摘事項等	変更内容
	はじめに	教育振興基本計画と総合教育会議は、別々のものではなく、連動していることが分かるような記載になれば良い。(図など)	整合・連動していることが分かるように「図」を加えた。
10	評価・達成状況一覧	—	基本施策1の評価を「概ね順調」から「順調」に変更。 学力調査合計得点の達成状況をBからAに変更。 基本施策 15 の評価を「やや遅れている」から「概ね順調」に変更。 市民大学開設コースにおける充足率の達成状況をCからBに変更。
14	学力調査実施事業	・達成状況については、「A予定どおり進行している」と言っても良いのでは。	達成状況をBからA(予定どおり進行している)に変更。
16	指導力向上推進事業	・実施校数を書いた方が分かりやすいのではないかと。	実績数値のところ、28年度の実実施校数(小・44校、中・23校)を補記。
17	基本施策1の評価・分析	—	基本施策1の評価を「概ね順調」から「順調」に変更。
21	不登校児童・生徒相談支援事業	・校内適応指導教室が何校なのか分からない。	「実績」のところ、28年度の設置数を追加。
25	適応指導教室運営事務	子ども支援会議と子ども支援ケース会議の違いが分からない。	それぞれの会議の中身を分かるように記載を修正。
29	小児生活習慣病予防対策事業	—	「評価・課題」のところ、「市単独事業であり、他都市との比較はできないが、」と追加。
33	地域ぐるみのこころの教育推進事業(14歳の挑戦)	・事業所数の数について、業種別があると分かりやすい。 ・指導ボランティアが各事業所の職員によるものであればその旨カッコ書きなどすると分かりやすいのでは。	「実績」のところ、業種別の事業所数を追加。 指導ボランティアの記載に「各事業所の職員による」と追加。
38	児童・生徒理解研修事業	対象は全教職員か。特定の場合は明記した方が良い。	研修の対象者をカッコ書きで補記。
43	認定こども園事業	ここで言う認定こども園とは、新保なかよし認定こども園のことか。一般人は私学の認定こども園をイメージすると思うので、明記してはどうか。	「新保なかよし認定こども園において」と明記。

47	ネイティブスピーカーふれあい事業	モデル事業か。モデル的にやって、全市に広めるという考えなのか。	今後の方向性のところに、「配置のある 5 校において」と追加。
51	特別支援教育総合推進事業	特別支援連携協議会の中身が分からない。誰と誰が連携するものか。	協議会の中身が分かるように「実績」を修正。
76	家庭での健全な食習慣確率の促進	健康プラン21(第2次)の用語説明があると良い。	健康プラン21の前に「富山市」と追加。用語解説等に説明がある旨、※で表記。
82	市民大学開設事業(一般・ガラス工芸コース)	充足率は80%でも充分評価できるのではないか。	達成状況をCからBに変更(やや遅れている→概ね順調)。
83	基本施策15の評価・分析	—	基本施策15の評価を「やや遅れている」から「概ね順調」に変更。
	用語等解説	—	富山市健康プラン21(第2次)の説明を追加。

平成 28 年度富山市一般会計継続費精算報告書

款	項	事業名	年度	全 体 計 画				実 績				比 較				
				年 割 額	左 の 財 源 内 訳			支 出 額	左 の 財 源 内 訳			年割額と支出済額の差	左 の 財 源 内 訳			
					特 定 財 源				特 定 財 源				一 般 財 源	特 定 財 源		
					国(県)支出金	地方債	その他		国(県)支出金	地方債	その他			国(県)支出金	地方債	その他
10 教 育 費	2 小 学 校 費	校舎改築費(五小グラウンド)	27	72,000,000	3,532,000	45,900,000	22,568,000					△72,000,000	△3,532,000	△45,900,000		△22,568,000
			28	168,000,000	8,243,000	107,100,000	52,657,000	202,713,840	168,400,000	14,741,000	19,572,840	34,713,840	△8,243,000	61,300,000	14,741,000	△33,084,160
			計	240,000,000	11,775,000	153,000,000	75,225,000	202,713,840	168,400,000	14,741,000	19,572,840	△37,286,160	△11,775,000	15,400,000	14,741,000	△55,652,160
	5 社 会 教 育 費	公民館事業費(仮称)熊野ユイセンター(公民館)	27	254,486,000		254,400,000	86,000	180,234,680	180,200,000		34,680	△74,251,320	△74,200,000		△51,320	
			28	169,657,000		127,200,000	42,457,000	206,724,297	192,100,000		14,624,297	37,067,297	64,900,000		△27,832,703	
			計	424,143,000		381,600,000	42,543,000	386,958,977	372,300,000		14,658,977	△37,184,023	△9,300,000		△27,884,023	
	教 育 費	公民館事業費(田館)	27	円	円	円	円	円	円	円	円	円	円	円	円	円
			27	57,116,000		54,200,000	2,916,000	43,816,944	41,600,000		2,216,944	△13,299,056	△12,600,000		△699,056	
			28	228,463,000		171,300,000	57,163,000	204,346,760	199,100,000		5,246,760	△24,116,240	27,800,000		△51,916,240	
	計	285,579,000		225,500,000	60,079,000	248,163,704	240,700,000		7,463,704	△37,415,296	15,200,000		△52,615,296			

平成 29 年 9 月 5 日提出

富山市長 森 雅 志

平成29年度学校選択制に関するアンケート調査(生徒及び保護者)の集計結果

富山市教育委員会

- 1 調査期日 平成29年5月22日(月)から6月9日(金)まで
- 2 調査の対象 中学1年生3531名の生徒及びその保護者(うち3356名が回答・回答率95.1%)
- 3 調査の結果

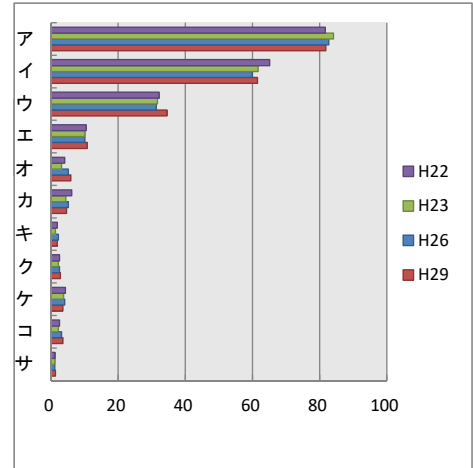
(1) 全生徒・全保護者へのアンケート

① 生徒へのアンケート(数字は%)

問1 どのような基準で中学校を選びましたか。(複数回答可)

22年度 23年度 26年度 29年度

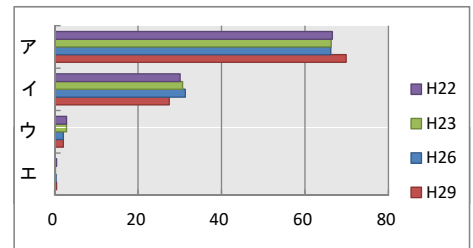
	22年度	23年度	26年度	29年度
ア その学校が一番近い、あるいは通学しやすいから	81.7	84.1	82.6	81.8
イ まわりの子どもたちや友人がその中学校に通うだろうから	65.1	61.7	59.9	61.5
ウ 兄姉や親が通っていたから	32.2	31.7	31.4	34.5
エ 希望する部活動があるから	10.5	10.2	10.1	10.8
オ いじめや荒れが少ないから	4.1	3.2	5.2	5.9
カ 中学校と地域とのつながりを大切に思うから	6.2	4.5	5.2	4.7
キ 学校行事や授業などに特色のある学校だから	2.0	1.3	2.2	1.9
ク 教育活動や進路指導がしっかりしているから	2.5	2.3	2.6	2.9
ケ 学校施設、設備が充実しているから	4.3	3.8	4.1	3.6
コ 生徒数の規模が適正と思えるから	2.6	2.3	3.1	3.6
サ その他	1.2	1.3	1.2	1.4



問2 入学して約1か月あまりがたちました。今の中学校に入学して、よかったと思いますか。

22年度 23年度 26年度 29年度

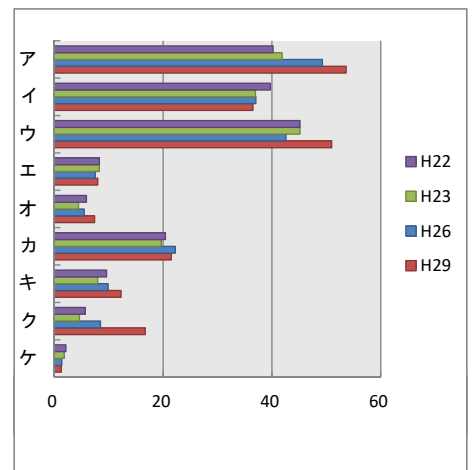
	22年度	23年度	26年度	29年度
ア よかったと思う	66.6	66.3	66.2	69.9
イ だいたいよかったと思う	30.1	30.7	31.3	27.5
ウ あまりよかったとは思わない	2.9	2.8	2.1	2.1
エ よかったとは思わない	0.4	0.2	0.4	0.5



問3 中学校に関する情報をどのようにして得ましたか。(複数回答可)

22年度 23年度 26年度 29年度

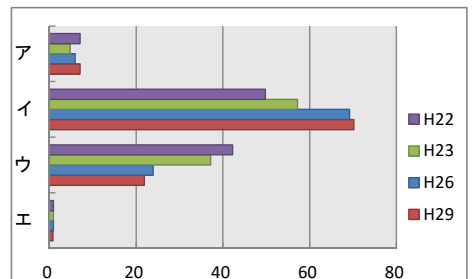
	22年度	23年度	26年度	29年度
ア 学校公開	40.2	41.9	49.3	53.6
イ 知人や友人からの情報	39.7	36.9	37.0	36.5
ウ 家族からの情報	45.2	45.2	42.6	51.0
エ 地域からの情報	8.3	8.3	7.5	8.0
オ 文化祭・体育大会など学校行事	5.9	4.5	5.5	7.4
カ 富山市立中学校紹介冊子	20.4	19.7	22.2	21.5
キ 学校だより	9.6	8.0	9.9	12.3
ク ホームページ	5.7	4.6	8.5	16.7
ケ その他	2.1	1.8	1.4	1.3



問4 学校公開に行きましたか。(1つ選択)

22年度 23年度 26年度 29年度

	22年度	23年度	26年度	29年度
ア 複数の中学校に行った	7.1	4.8	5.9	7.1
イ 1校のみに行った	49.8	57.2	69.2	70.2
ウ 行かなかった	42.2	37.2	23.9	21.9
エ その他	0.9	0.9	0.9	0.8

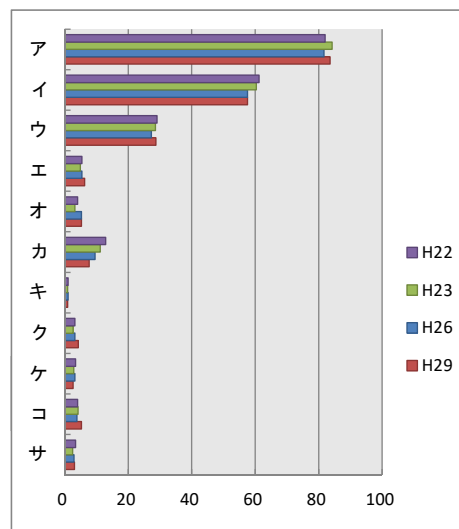


② 保護者へのアンケート(数字は%)

問5 どのような基準で中学校を選びましたか。(複数回答可)

22年度 23年度 26年度 29年度

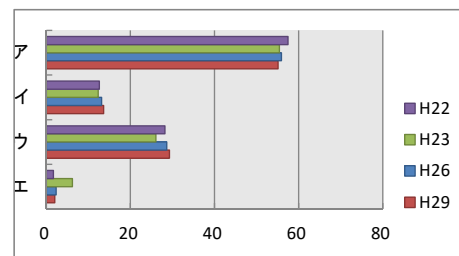
	22年度	23年度	26年度	29年度
ア その学校が一番近い、あるいは通学しやすいから	82.0	84.2	81.6	83.6
イ まわりの子どもたちや友人がその中学校に通うだろうから	61.2	60.3	57.5	57.6
ウ 兄弟や親が通っていたから	29.1	28.6	27.3	28.7
エ 希望する部活動があるから	5.4	5.0	5.4	6.3
オ いじめや荒れが少ないから	4.1	3.2	5.4	5.3
カ 中学校と地域とのつながりを大切に思うから	12.9	11.2	9.5	7.7
キ 学校行事や授業などに特色のある学校だから	1.0	0.9	1.1	0.9
ク 教育活動や進路指導がしっかりしているから	3.3	2.7	3.1	4.3
ケ 学校施設、設備が充実しているから	3.4	2.8	3.2	2.6
コ 生徒数の規模が適正と思えるから	4.1	4.2	3.9	5.3
サ その他	3.5	2.5	2.9	3.1



問6 主にだれの意見で中学校を選びましたか。(1つ選択)

22年度 23年度 26年度 29年度

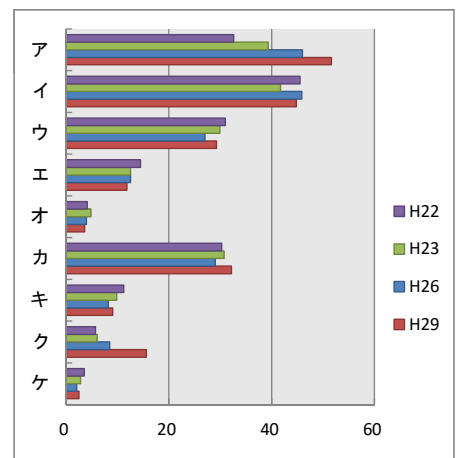
	22年度	23年度	26年度	29年度
ア 生徒本人	57.5	55.4	55.9	55.1
イ 保護者	12.6	12.3	13.1	13.6
ウ 親子で相談して	28.2	26.0	28.6	29.3
エ その他	1.7	6.2	2.3	2.0



問7 中学校に関する情報をどのようにして得ましたか。(複数回答可)

22年度 23年度 26年度 29年度

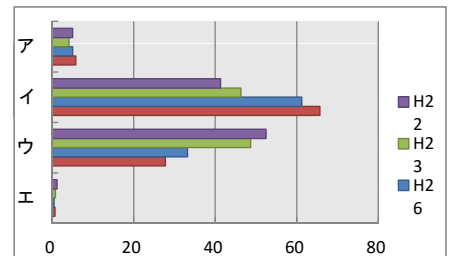
	22年度	23年度	26年度	29年度
ア 学校公開	32.6	39.3	46.0	51.6
イ 知人や友人からの情報	45.5	41.7	45.9	44.8
ウ 家族からの情報	31.0	30.0	27.0	29.3
エ 地域からの情報	14.5	12.6	12.6	11.8
オ 文化祭・体育大会など学校行事	4.1	4.9	3.9	3.6
カ 富山市立中学校紹介冊子	30.3	30.7	29.0	32.2
キ 学校だより	11.2	9.9	8.2	9.0
ク ホームページ	5.7	6.0	8.5	15.6
ケ その他	3.5	2.8	2.1	2.4



問8 学校公開に行きましたか。(1つ選択)

22年度 23年度 26年度 29年度

	22年度	23年度	26年度	29年度
ア 複数の中学校に行った	5.0	4.2	5.0	5.8
イ 1校のみに行った	41.3	46.3	61.3	65.7
ウ 行かなかった	52.5	48.7	33.2	27.8
エ その他	1.2	0.8	0.5	0.7

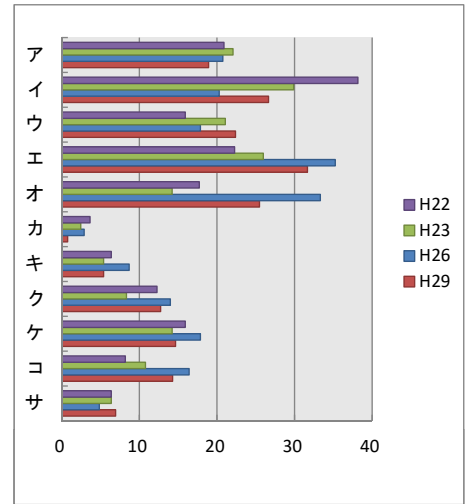


(2) 学校選択制を活用し、学区外から入学した生徒(233名)及び保護者へのアンケート(回答者221名・回答率95.2%)

① 生徒へのアンケート(数字は%)

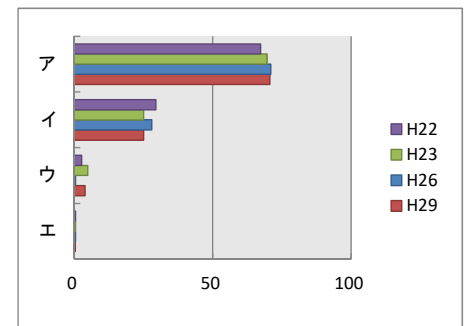
問1 どのような基準で中学校を選びましたか。(複数回答可)

	22年度	23年度	26年度	29年度
ア その学校が一番近い、あるいは通学しやすいから	20.9	22.1	20.8	18.9
イ まわりの子どもたちや友人がその中学校に通うだろうから	38.2	29.9	20.3	26.6
ウ 兄姉や親が通っていたから	15.9	21.1	17.9	22.4
エ 希望する部活動があるから	22.3	26.0	35.3	31.7
オ いじめや荒れが少ないから	17.7	14.2	33.3	25.5
カ 中学校と地域とのつながりを大切に思うから	3.6	2.5	2.9	0.8
キ 学校行事や授業などに特色のある学校だから	6.4	5.4	8.7	5.4
ク 教育活動や進路指導がしっかりしているから	12.3	8.3	14.0	12.7
ケ 学校施設、設備が充実しているから	15.9	14.2	17.9	14.7
コ 生徒数の規模が適正と思えるから	8.2	10.8	16.4	14.3
サ その他	6.4	6.4	4.8	6.9



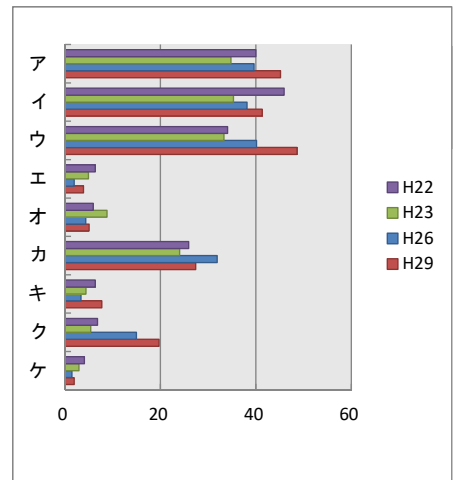
問2 入学して約1か月あまりがたちました。今の中学校に入学して、よかったと思いますか。

	22年度	23年度	26年度	29年度
ア よかったと思う	67.3	69.6	71.0	70.7
イ だいたいよかったと思う	29.5	25.0	28.0	25.1
ウ あまりよかったとは思わない	2.7	4.9	0.5	3.9
エ よかったとは思わない	0.5	0.5	0.5	0.3



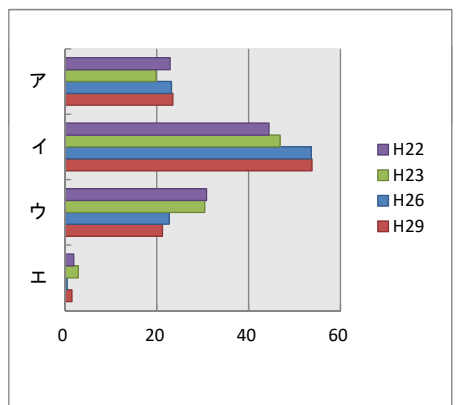
問3 中学校に関する情報をどのようにして得ましたか。(複数回答可)

	22年度	23年度	26年度	29年度
ア 学校公開	40.0	34.8	39.6	45.2
イ 知人や友人からの情報	45.9	35.3	38.2	41.3
ウ 家族からの情報	34.1	33.3	40.1	48.6
エ 地域からの情報	6.4	4.9	1.9	3.9
オ 文化祭・体育大会など学校行事	5.9	8.8	4.3	5.0
カ 富山市立中学校紹介冊子	25.9	24.0	31.9	27.4
キ 学校だより	6.4	4.4	3.4	7.7
ク ホームページ	6.8	5.4	15.0	19.7
ケ その他	4.1	2.9	1.4	1.9



問4 学校公開に行きましたか。(1つ選択)

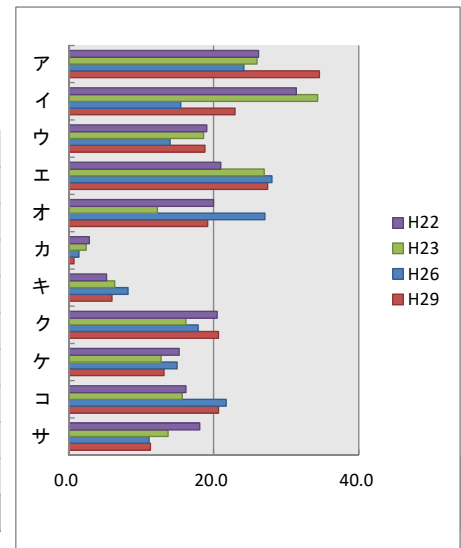
	22年度	23年度	26年度	29年度
ア 複数の中学校に行った	22.9	19.8	23.2	23.5
イ 1校のみに行った	44.4	46.9	53.6	53.8
ウ 行かなかった	30.8	30.4	22.7	21.2
エ その他	1.9	2.9	0.5	1.5



② 保護者へのアンケート(数字は%)

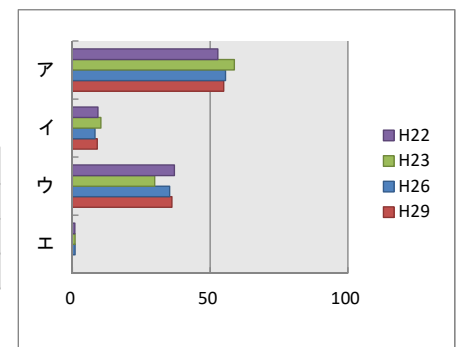
問5 どのような基準で中学校を選びましたか。
(複数回答可)

	22年度	23年度	26年度	29年度
ア その学校が一番近い、あるいは通学しやすいから	26.2	26.0	24.2	34.6
イ まわりの子どもたちや友人がその中学校に通うだろうから	31.4	34.3	15.5	22.9
ウ 兄弟や親が通っていたから	19.0	18.6	14.0	18.8
エ 希望する部活動があるから	21.0	27.0	28.0	27.4
オ いじめや荒れが少ないから	20.0	12.3	27.1	19.2
カ 中学校と地域とのつながりを大切に思うから	2.9	2.5	1.4	0.8
キ 学校行事や授業などに特色のある学校だから	5.2	6.4	8.2	6.0
ク 教育活動や進路指導がしっかりしているから	20.5	16.2	17.9	20.7
ケ 学校施設、設備が充実しているから	15.2	12.7	15.0	13.2
コ 生徒数の規模が適正と思えるから	16.2	15.7	21.7	20.7
サ その他	18.1	13.7	11.1	11.3



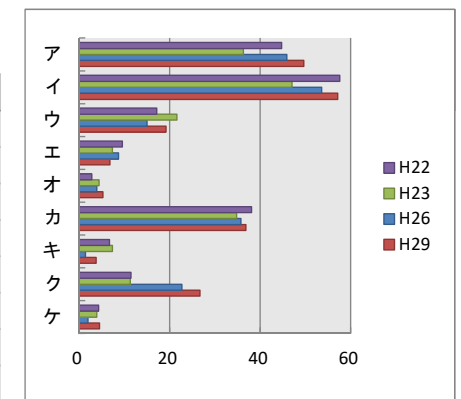
問6 主にだれの意見で中学校を選びましたか。
(1つ選択)

	22年度	23年度	26年度	29年度
ア 生徒本人	52.8	58.8	55.6	54.9
イ 保護者	9.3	10.3	8.2	9.0
ウ 親子で相談して	37.0	29.9	35.3	36.1
エ その他	0.9	1.0	1.0	0.0



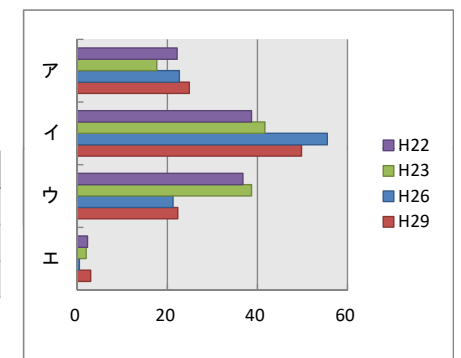
問7 中学校に関する情報をどのようにして得ましたか。(複数回答可)

	22年度	23年度	26年度	29年度
ア 学校公開	44.8	36.3	45.9	49.6
イ 知人や友人からの情報	57.6	47.1	53.6	57.1
ウ 家族からの情報	17.1	21.6	15.0	19.2
エ 地域からの情報	9.5	7.4	8.7	6.8
オ 文化祭・体育大会など学校行事	2.9	4.4	3.9	5.3
カ 富山市立中学校紹介冊子	38.1	34.8	35.7	36.8
キ 学校だより	6.7	7.4	1.4	3.8
ク ホームページ	11.4	11.3	22.7	26.7
ケ その他	4.3	3.9	1.9	4.5



問8 学校公開に行きましたか。(1つ選択)

	22年度	23年度	26年度	29年度
ア 複数の中学校に行った	22.2	17.6	22.7	24.9
イ 1校のみに行った	38.7	41.7	55.6	49.8
ウ 行かなかった	36.8	38.7	21.3	22.3
エ その他	2.3	2.0	0.5	3.0



4 保護者による自由記述（主な意見）

（1）制度

- ① 生徒が自分の意志で選択して入学できることは子どもにとってよいことである。
- ② 学校選択制をきっかけに、親子で、学習、部活動や進路等、様々な観点から中学校生活について考え、話し合うことができた。
- ③ 中学生のうちは地元の学校で地域に密着した生活を送ることが大切である。
- ④ 学力、部活動の面で格差が生じる可能性がある。

（2）要望等

- ① 学校公開日
 - ・ 学校公開日が同じ日であるため、1校しか見学できない。複数校の見学を可能にしてほしい。
- ② 自転車通学
 - ・ 学区外通学における自転車通学について、認めてほしい。
- ③ その他
 - ・ もっと早い時期から説明があるとよい。
 - ・ 出身小学校のデータ等、情報開示してほしい。

5 まとめ

（1）結果の考察

① 中学校を選んだ基準

問1「どのような基準で中学校を選びましたか」という設問に対して、生徒・保護者のそれぞれ8割以上が「その学校が一番近い、あるいは通学しやすいから」と答えている。また、6割近くの生徒・保護者が「まわりの子どもたちや友人がその中学校に通うだろうから」と答えている。この結果は3年前のアンケート結果とほぼ同じ傾向であり、ほとんどの生徒・保護者が、通学区域にある学校を選択していることがうかがえる。

学区外からの入学生の選択基準については、「希望する部活動があるから」が最も多く、次いで「まわりの子どもたちや友人がその中学校に通うだろうから」「いじめや荒れが少ない」「兄姉や親が通っていたから」が多い。特に「いじめや荒れが少ない」は3年前と同様に数値が大きく、関心が高まっていることがうかがえる。

② 中学校に関する情報

問3「中学校に関する情報をどのようにして得ましたか」という設問に対して、「家族からの情報」「学校公開」「ホームページ」の数値が3年前と比べて上がっている。特に「ホームページ」の数値が約2倍に伸びており、中学校のホームページも充実してきていることがうかがえる。「学校公開に行きましたか」の設問に対する回答も、「行った」と回答している割合が年々伸びており、学校生活の様子への関心が高まっていることが分かる。

③ 主に中学校を選んだ人

問6「主にだれの意見で中学校を選びましたか」という設問に対して、「生徒本人」が約55%と一番多く、続いて、「親子で相談」が約29%となっていることから、生徒の主体性が尊重されるとともに、親子での相談が大切にされていることがうかがえる。これは3年前とほぼ同じ数値を示している。

④ 中学校に入学しての感想

問2「今の中学校に入学してよかったと思いますか」という設問に対して、約97%の生徒が「よかったと思う」あるいは「だいたいよかったと思う」と回答していることから、3年前と同様、多くの子どもが自分自身や親子で相談して今の中学校を選び、入学後、今の中学校生活に満足していることがうかがえる。

(2) 保護者による自由記述について

- ① 4(2) 要望等の①学校公開日については、開催日が同じ日なので、1校しか見学できない。もっと公開日を増やしてほしいといった要望が多くみられた。問3と問7の結果を見ると、「ホームページ」から情報を得ている割合が、それぞれ約16%前後となっており、3年前と比べて情報源としている人がかなり増加している。各中学校では、合唱コンクールや体育大会等の学校行事も学校公開としているが、統一公開日以外にもそうした機会を捉えて参加してもらえるように、行事予定を周知していく必要がある。

(3) 今後に向けて

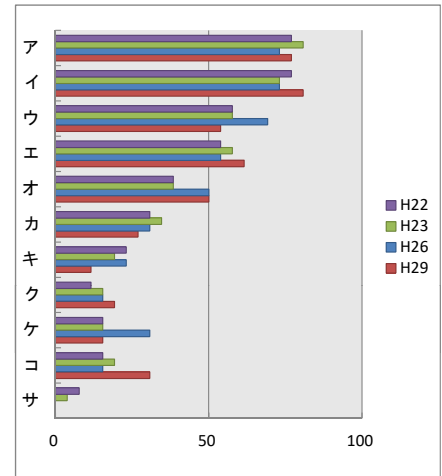
- ① 本市の学校選択制は、生徒の中学校生活への自主的な心構えが育つことを願い、通学区域外の中学校を希望した場合、受け入れ可能な人数の範囲内で入学することができる制度である。本市の学校選択制の趣旨については、今後も関係者への説明と理解に努めていきたい。
- ② 今後、学校の地域性や施設の実情、関係者の意見等を踏まえて、学校選択制のよりよい活用を目指した情報提供に努めたい。

平成29年度学校選択制に関するアンケート調査(中学校)の集計結果

富山市教育委員会

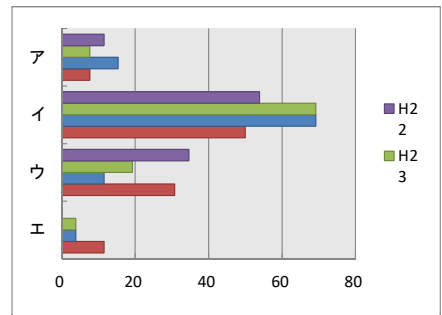
問1 「学校選択制」において、生徒・保護者が貴校をどのような基準で選択したと思いますか。
(複数回答可)

	22年度	23年度	26年度	29年度
ア 通学の便(時間・距離・安全性・交通機関等)	76.9	80.8	73.1	76.9
イ 卒業小学校の友人関係	76.9	73.1	73.1	80.8
ウ 兄姉・親族の通学状況	57.7	57.7	69.2	53.8
エ 希望する部活動の有無や活動状況	53.8	57.7	53.8	61.5
オ 生徒の様子	38.5	38.5	50.0	50.0
カ 地域とのつながり	30.8	34.6	30.8	26.9
キ 学校の教育方針や伝統	23.1	19.2	23.1	11.5
ク 卒業生の進路状況や学力に関する評判	11.5	15.4	15.4	19.2
ケ 学校の施設・設備	15.4	15.4	30.8	15.4
コ 学校の規模	15.4	19.2	15.4	30.8
サ その他	7.7	3.8	0.0	0.0



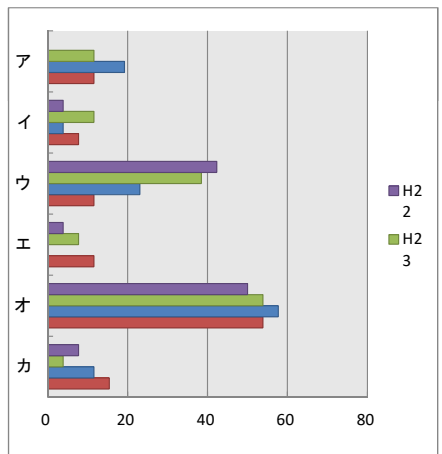
問2 あなたの学校では、「学校選択制」の導入により、生徒が自らの意志で、自分にあった学校を選べるようになったことで、充実した学校生活を送っていると思いますか。

	22年度	23年度	26年度	29年度
ア 思う。	11.5	7.7	15.4	7.7
イ どちらかといえば思う。	53.8	69.2	69.2	50.0
ウ どちらかといえば思わない。	34.6	19.2	11.5	30.8
エ 思わない。	0.0	3.8	3.8	11.5



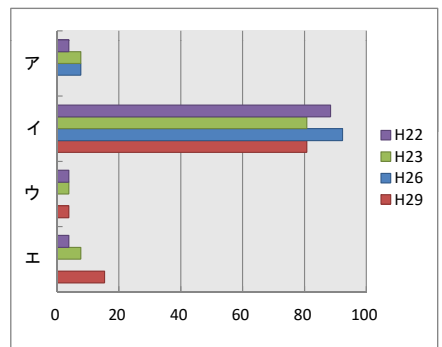
問3 あなたの学校では、「学校選択制」の導入により、生徒指導面に影響があったと思われますか。(複数回答可)

	22年度	23年度	26年度	29年度
ア 自ら選択した学校なので生徒に自覚があり、生徒指導上の問題が減った。	0.0	11.5	19.2	11.5
イ 通学区域外の生徒について、家庭との連携がとりにくくなった。	3.8	11.5	3.8	7.7
ウ 通学距離が長くなり、安全性や生活指導面での課題が多くなった。	42.3	38.5	23.1	11.5
エ 地元(地域)の学校という意識が薄れ始め、愛校心が育ちにくくなった。	3.8	7.7	0.0	11.5
オ 特に影響はない。	50.0	53.8	57.7	53.8
カ その他	7.7	3.8	11.5	15.4



問4 あなたの学校では、「学校選択制」の導入により、地域とのつながりに影響があったと思いますか。

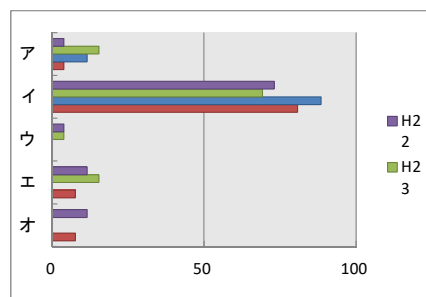
	22年度	23年度	26年度	29年度
ア 今まで以上に地域からの支援や協力が得られるようになった。	3.8	7.7	7.7	0.0
イ 今までと変わらない。	88.5	80.8	92.3	80.8
ウ 通学区域外から通学する生徒が増加したので、地域と学校とのつながりが弱くなった。	3.8	3.8	0.0	3.8
エ その他	3.8	7.7	0.0	15.4



問5 あなたの学校では「学校選択制」の導入により、保護者の意識が変化しましたか。

22年度 23年度 26年度 29年度

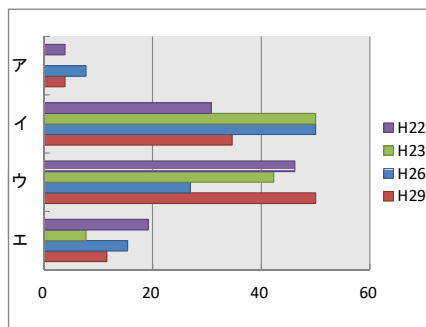
	22年度	23年度	26年度	29年度
ア 学校への関心が今まで以上に高まり、PTA活動などに積極的に参加する保護者が増えた。	3.8	15.4	11.5	3.8
イ 今までと変わらない。	73.1	69.2	88.5	80.8
ウ PTA活動や学校行事等に消極的な保護者が増えた。	3.8	3.8	0.0	0.0
エ 個別に学校と連絡を取る保護者が増え、個別の要求が多くなってきた。	11.5	15.4	0.0	7.7
オ その他	11.5	0.0	0.0	7.7



問6 「学校選択制」を導入したことにより、今まで以上に学校が活性化しましたか。

22年度 23年度 26年度 29年度

	22年度	23年度	26年度	29年度
ア 思う。	3.8	0.0	7.7	3.8
イ どちらかといえば思う。	30.8	50.0	50.0	34.6
ウ どちらかといえば思わない。	46.2	42.3	26.9	50.0
エ 思わない。	19.2	7.7	15.4	11.5

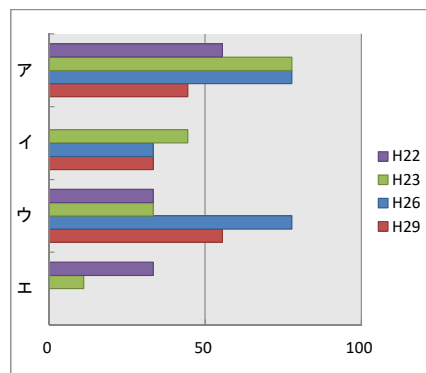


問7 具体的に変化しましたか。

(問6でア及びイと答えた学校のみ)

22年度 23年度 26年度 29年度

	22年度	23年度	26年度	29年度
ア 選ばれる学校に向け、教職員の意識が変わった。	55.6	77.8	77.8	44.4
イ 「学校選択制」への取り組みの中で、教育の質が向上した。	0.0	44.4	33.3	33.3
ウ 保護者・生徒の学校に対するニーズが明らかになり、学校の質が向上した。	33.3	33.3	77.8	55.6
エ その他	33.3	11.1	0.0	0.0



<アンケート結果より>

◎ 学校選択制の導入によってよかったこと

・ 「通勤距離が長くなり、安全性や生活指導面での課題が多くなった。」と回答した学校の割合が年々減少している。

◎ 学校選択制の導入によるこれからの課題

・ 3年前と比べて、学校選択制を導入したことにより、今まで以上に学校が活性化したと回答した中学校が減少しており、今後も保護者のニーズを的確に捉えて対応していくこと等が課題である。

◎アンケート結果より

- 問1と5 「どのような基準で中学校を選びましたか」で、学区外から入学した生徒と保護者は「学校を選ぶ基準」として、「部活動」と「まわりの子どもたちや友人がその中学校に通うだろうから」を重視していることがうかがえる。また、「教育活動や進路指導」「学校施設、設備」「生徒数の規模が適性」も高く、学区外の学校を選択する際の決め手となっている。
- 問2 入学後、1か月が経過し、今の中学校に入学して「ア.よかったと思う」「イ.だいたいよかったと思う」を合計すると、97%となり、3年前とほぼ同数のポイントであり、生徒はおおむね満足しているといえる。
- 問3と7 進学する中学校を決定するにあたり、情報をどのように得たかという質問では、生徒と保護者ともに「学校公開」が上昇している。特に、「ホームページ」は3年前に比べ、約2倍に伸びている。
- 問4と8 「学校公開に行きましたか」という設問に対して、生徒・保護者ともに3年前と比べて大きくポイントが上がっており、生徒の約77%、保護者の約71%が1回以上、学校公開日に出かけている。公開日が統一されているため、複数校の見学が可能になるよう配慮してほしいという要望がより強くなっている。

◎主な賛成意見

【選択の自由】

- ・ 本人が主体的に選択できることは意義がある。
- ・ 自分で選択することは子どもにとってよいことだと思う。
- ・ 子どもの選択肢が広がって良いと思います。富山市だけでなく、全県に広げて欲しい。
- ・ 選択できる環境は、本人も家族も納得できてよいと思います。

【話し合い】

- ・ 進学のことを考えると選択制は重要だと思います。親子で将来のことを話し合えました。
- ・ 地元の良さ、今の学校の良さを子どもと話し合った。
- ・ 子どもたちが、何を目標に、何をしていきたいかを考え、選択できる機会を与えられてよいと思います。
- ・ どのような学校生活を送りたいか親子で話すきっかけにもなり、選択できるのはいい制度だと思います。

【体験】

- ・ 小学校の途中で隣の校区へ引越したのですが、転校することなく入学しました。小学校もそのまま通学でき、学校選択制があったので、小学校の友達と同じ中学校に入学でき、本人の精神的負担がなかったのでよい制度だと思います。

【部活動】

- ・ 部活動に力を入れている生徒にとっては、良い指導者のいる学校へ行くことができよいと思う。
- ・ 通学区域の中学に入部したい部がない場合など、選択肢が広がり、よいことだと思う。

【いじめ・環境】

- ・ もし小学校でイジメられていたり、中学校でイジメられていたりした場合には、学校を変えてもよいという選択肢はあった方がよいと思う。
- ・ 環境を変えてやり直すことは良いことだと思います。

◎主な反対意見

【地域・PTA】

- ・ 学校選択制によって、校区外に行くことができるのは生徒にとっても進路を決める上で有効だとは思いますが、地区でのコミュニケーション不足にならないかとも考える。小学校では地区との連携にも重点をおいているのに少し寂しいような気もする。
- ・ 中学校までは、地域のつながりのある地元の中学校に通うのが良いと思います。
- ・ 子どもと青年のはざまに位置する義務教育下になる生徒は、できるだけ地元の近隣の学校に行くべきと考え、小学校と同様に校下制で十分と考える。選択制は自我のほぼ確立する自らの道を自らの意志で選択できるようになってくる高校期からにすべき。
- ・ 自由に選択できることも大切ですが、従来通りの地域ごとの進学が望ましいと感じます。町内において、役員、行事、児童クラブの活動等で影響が出ています。進路の選択、自ら希望する学校の選択は、高校からでよいのではないのでしょうか。
- ・ 地域行事に参加する子どもたちがどんどん減少する傾向にある。(親が参加しないのも原因だが・・・)

【格差・偏り】

- ・ 生徒数の少ない学校は部活動の数も少なく、他の学校へ行く生徒も多くなり、どんどん生徒が減る。先生の質や数にも影響が出る。中学校の格差につながるのではないかと。
- ・ 選択制により、学力・部活動の格差が生じている。
- ・ 学校を選択する理由は、部活動、友達、親の考え、いじめ等、様々なことが考えられるが、中学生という心ができていない時期に学校を選択できる道を選ぶと、その限られた環境で這い上がろうとする気持ちが育たなくなると思う。

【部活動】

- ・ 例えば、スポーツの種目で県・北信越・全国大会に出場している学校であることなど、中学校に特色が出過ぎると、出会いの場が減る可能性がある。
- ・ 部活動が盛んなところに多くの生徒が集まり、偏りが出てくると思います。

【生徒数】

- ・ 少子化もありますが、一部の中学校に生徒が集中した結果、生徒数のバランスが悪くなるのではないかと、地域の活性化にも影響があるのではないかと懸念がある。
- ・ 特定の学校に希望者が偏るのはいかなものか。
- ・ 学校選択制にすると、生徒数が少ない学校はより生徒数が少なくなってしまうように思う。

【小規模校】

- ・ 規模の小さい中学校では、選択制で他校へ生徒が流出すると、ますます生徒が減ってしまい、せっかく地元に残っている生徒たちが不安に思ったり悩んだりしている。また、地域住民においても、地元以外の学校へ生徒が流出し、地元中学の生徒数が減少していることに不満があると聞いている。小規模校において、この選択制には疑問を感じる。

◎要望等

【学校公開日】

- 学校公開日をそれぞれ別の日にしてほしい。
- 統一学校公開日は、どの中学校も同じなので複数の中学校を見て回るのは無理があります。せめて学校によって日程を分けてほしいです。2パターン位でいいので。学校行事も小学生は見学しにくい。
- 中学校の公開日や説明会の日程が重なっているため、なかなか複数の中学校を見られなくて残念。
- 学校公開が同じ日のため、複数の学校を比べて見るができない。
- 複数の中学校に行ったので時間が足りなかった。
- 学校公開の時間が短い。複数の学校を比較することができない。
- 時間の関係で1つの統一学校公開に行きましたが、別の日を設けていただけたら、別の中学校も見に行ってみたかったです。
- 見学だけではなく直接在校生や保護者に話を聞ける場があったらいいなと思います。
- 体育大会や文化祭は、複数の中学校に行けるので、学校説明会ももう少しいろいろな中学校に行けるようにしてほしい。

【自転車通学】

- 校区外からの通学者は自転車通学が禁止になっているところもあるが、自転車通学ができるとさらに選択しやすくなる。
- 通学区域外でも自転車通学を許可してほしい。

【その他】

- 校区外で小学校を入学した場合、中学校もその校区で入学できるように配慮してほしい。
- 市外でも選択制で富山市の学校に入れるようになればよい。
- 抽選はやめて欲しい。抽選で受かった人と落ちた人がいるのはかわいそうだ。もっと配慮が必要ではないか。
- 校区外を希望する場合は地元の中学校へ通いたくない事情があるので第2希望まで選択できればいいと思います。
- 通学区域外を選択した場合、もっと入りやすくしてあげたらいいと思います。
- もう少し、考える時間があつたらよかった。5年生くらいから説明があるといい。
- 小学校6年生のときの担任から、積極的に中学校選択についての話がなく、情報不足だと思います。
- 選択できるという各中学校の特色をもっと詳しく明記してもいいと思います。
- 各学校の特徴が分かりづらい。動画の公開、コメントがあれば、もっと伝わるのではないかな。
- 各学校の成績が分かるものがほしかった。
- 入学前の参考として、卒業生の進路や全国学力調査の結果を開示してほしい。
- 各中学校における出身小学校のデータみたいなものを開示してほしい。小学校ごとの傾向等も見え、参考にしやすい。