

富山市教育委員会 4 月定例会 資料

1 市議会臨時会 教育委員会補正予算（案）総括表

【一般会計】

(単位：千円)

区分 予算科目(款・項)	補正前の額	今回補正額	補正後の額	備考
教育委員会 合計	16,125,307	△ 1,028	16,124,279	
(款10)教育費	16,125,307	△ 1,028	16,124,279	
(項1)教育総務費	1,798,644	△ 1,028	1,797,616	1 事務局一般管理費 △ 1,028

2 内容

今般の新型コロナウイルスの感染拡大を受けて、教育長の令和2年6月の期末手当を削減するもの。

期末手当の額の算定において、適用される率

100分の170 → 100分の85

富山市教育委員会告示第 号

富山市附属機関設置条例第2条第2項の規定による附属機関の設置について

富山市附属機関設置条例（平成27年富山市条例第1号）第2条第2項の規定に基づき、次のとおり附属機関を設置するので、同条第3項の規定により告示する。

令和2年4月 日

富山市教育委員会

教育長 宮口克志

名称	所掌事務	委員の定数	設置期間
富山市教科用図書採択協議会	富山市立小学校・中学校において使用する教科用図書の採択に関する事務	11人	令和2年4月27日から令和2年8月31日まで

新型コロナウイルス感染症拡大防止に係る対応について

[教育総務課]

(1) 趣旨

新型コロナウイルス感染症対策に係る、富山市教育委員会の対応について報告するもの。

(2) 対応

ア. 市立小・中学校、幼稚園等について

①市立小・中学校……4月13日（月）から5月6日（水）まで臨時休業

②市立幼稚園……4月17日（金）から5月6日（水）まで臨時休業

③認定こども園

・1号認定……4月17日（金）から5月6日（水）まで臨時休業

・2号・3号認定…4月17日（金）から5月6日（水）まで登園自粛を依頼

※全て再開は5月7日（木）とし、給食も同日から実施する。

ただし、今後の感染状況等によっては、臨時休業の措置を延期する。

イ. 社会教育施設等について

以下の施設を5月6日（水）まで臨時休館とした。

臨時休館開始日	施設
4月14日（火）	ガラス美術館
4月15日（水）	市内全域の公民館、科学博物館、郷土博物館・佐藤記念美術館、本丸亭、民俗民芸村、大山堅穴住居跡展示館、大山歴史民俗資料館、八尾化石資料館、婦中安田城跡歴史の広場、猪谷関所館、森家、浮田家、北代縄文広場、市民学習センター、大沢野生涯学習センター、野外教育活動センター、こども図書館
4月16日（木）	図書館（本館、こども図書館以外の分館・地域館）

ウ. その他の教育機関について

①富山ガラス造形研究所

・春季休業日…3月25日から4月10日→4月19日までに延長

・夏季休業日…7月21日から8月31日→7月23日から8月30日までに短縮

②富山外国語専門学校

・春季休業日終了から引き続き、4月13日から5月8日まで臨時休業

・夏季休業日…7月21日から8月31日→8月3日から8月31日までに短縮

教育委員会内の新型コロナウイルス感染症感染状況について

[学校教育課]

(1) 趣旨

富山市教育委員会内の新型コロナウイルス感染症感染状況について報告するもの。

(2) 感染状況（令和2年4月27日現在）

日付	学校名	感染状況
4月7日（火）	水橋中学校	生徒1名の感染が判明
4月16日（木）	西部中学校	生徒1名の感染が判明
4月16日（木）	神明小学校	児童1名の感染が判明
4月18日（土）	神保小学校（本務校） 山室小学校（兼務校）	教職員1名の感染が判明
4月21日（火）	神明小学校	教職員1名の感染が判明 児童3名の感染が判明
4月25日（土）	神明小学校	児童1名の感染が判明

(3) 対応

直ちに緊急安全メール等で保護者等に対し連絡するとともに、当該学校においては、安全が確認されるまではやむを得ない事情がある場合についても、児童・生徒の受け入れは行わないこととした。

富山市職員安全衛生管理規程の一部改正について

[教育総務課]

(1) 趣旨

令和2年4月の組織改正に伴い、「こども支援課」が「こども保育課」に変更されるため、富山市教育委員会訓令第5号に規定された富山市職員安全衛生管理規程の一部改正を行うもの。

(2) 改正内容

別表第2保育所の項中「こども支援課長」を「こども保育課長」に改め、別表第5保育所の項中「こども支援課」を「こども保育課」に改める。

(3) 施行期日

令和2年4月1日

富山市訓令第 5 号

富山市消防局訓令第 4 号

富山市教育委員会訓令第 2 号

富山市選挙管理委員会訓令第 1 号

富山市監査委員訓令第 1 号

富山市農業委員会訓令第 1 号

富山市議会訓令第 1 号

富山市職員安全衛生管理規程の一部を改正する訓令を次のように定める。
。

令和 2 年 3 月 3 1 日

富山市長 森 雅 志

富山市消防局長 戸 川 治 朗

富山市教育委員会教育長 宮 口 克 志

富山市選挙管理委員会委員長 松 居 秀 雄

富山市代表監査委員 小 沢 伊 弘

富山市農業委員会会長 才 木 隆 雄

富山市議会議長 舎 川 智 也

富山市職員安全衛生管理規程の一部を改正する訓令

富山市職員安全衛生管理規程（平成18年富山市訓令第9号・富山市消防局訓令第73号・富山市教育委員会訓令第5号・富山市選挙管理委員会訓令第3号・富山市監査委員訓令第1号・富山市農業委員会訓令第34号・富山市議会訓令第2号）の一部を次のように改正する。

別表第2 保育所の項中「こども支援課長」を「こども保育課長」に改める。

別表第5 保育所の項中「こども支援課」を「こども保育課」に改める。

附 則

この訓令は、令和2年4月1日から施行する。

市立学校の耐震化状況等について

令和2年4月27日
富山市教育委員会
学校施設課

学校は、児童生徒の学習及び生活の場であり、豊かな人間性を育むための教育環境として重要な意義を持つとともに、災害時には地域住民の避難所としての役割をも果たすことから、その安全性の確保を図ることは大切なことであると考えております。

このため、富山市では、市立学校の耐震化工事を計画的・積極的に実施しておりますが、施設の現状等について市民の皆様のご理解をいただくため、市立学校の耐震化状況等を公表いたします。

1 市立学校の耐震化状況について

(令和2年4月1日現在)

		全棟数 （非木造で2階建以上または200㎡超木造で500㎡超） (A)	新耐震及び耐震補強済棟数 (B)	耐震化に必要なIs値0.7未満の棟数			耐震化率 (B÷A)	
				Is値				
				0.3未満	0.3以上 0.6未満	0.6以上 0.7未満		
小学校	校舎	221	206	15	5	10	0	93.2%
	体育館	78	78	0	0	0	0	100.0%
中学校	校舎	109	97	12	5	7	0	89.0%
	体育館	47	44	3	0	2	1	93.6%
小計		455	425	30	10	19	1	93.4%
幼稚園		11	9	2	0	1	1	81.8%
計		466	434	32	10	20	2	93.1%

※工事中などにより、未使用になっている棟については、棟数の計上から除く。

2 市立小中学校の耐震化の方針について

- (1) 原則、耐震化率100%を達成するまで、耐震補強工事のみを最優先とします。
- (2) 耐震補強工事に当たっては、筋交いを入れる等の工法を取り、令和3年度末を目途に、速やかな完了を目指します。
- (3) 耐震化が必要な棟に対する整備方針は、別紙「棟別耐震状況一覧」のとおりです。

・耐震化に関する用語の説明

Is値 (構造耐震指標)	建物の耐震性能を表す指標の一つ。0.6以上は大規模地震時に倒壊または崩壊する危険性が低い、0.3以上0.6未満は危険性がある、0.3未満は危険性が高い、と区分されている。
新耐震	新耐震基準（昭和56年6月以降の構造基準）で設計され、一定の耐震性能を持つ建物。
耐震補強	旧耐震基準（昭和56年5月以前の構造基準）以前で設計され、耐震性能が不十分な建物の耐震性能を一定基準以上に向上させること。

学校別耐震状況一覧

(令和2年4月1日現在)

番号	小学校名	全棟数	耐震化の必要	
			無	有
1	芝園小学校	3	3	0
2	西田地方小学校	2	2	0
3	中央小学校	2	2	0
4	柳町小学校	6	6	0
5	桜谷小学校	3	3	0
6	五福小学校	3	3	0
7	奥田小学校	5	5	0
8	奥田北小学校	4	4	0
9	東部小学校	4	4	0
10	新庄小学校	10	10	0
11	新庄北小学校	5	5	0
12	藤ノ木小学校	8	8	0
13	岩瀬小学校	3	3	0
14	針原小学校	4	4	0
15	浜黒崎小学校	5	5	0
16	大広田小学校	4	4	0
17	豊田小学校	4	4	0
18	広田小学校	6	6	0
19	神明小学校	5	5	0
20	堀川小学校	5	1	4
21	堀川南小学校	6	6	0
22	光陽小学校	6	6	0
23	山室小学校	7	7	0
24	山室中部小学校	7	7	0
25	蟻川小学校	9	9	0
26	太田小学校	12	12	0
27	萩浦小学校	4	4	0
28	熊野小学校	5	5	0
29	月岡小学校	5	4	1
30	新保小学校	4	4	0
31	四方小学校	4	4	0
32	八幡小学校	6	6	0
33	草島小学校	2	2	0
34	倉垣小学校	5	5	0
35	呉羽小学校	5	5	0
36	長岡小学校	4	4	0

番号	小学校名	全棟数	耐震化の必要	
			無	有
37	寒江小学校	5	5	0
38	老田小学校	5	5	0
39	古沢小学校	4	4	0
40	池多小学校	3	3	0
41	水橋中部小学校	3	3	0
42	水橋西部小学校	7	7	0
43	水橋東部小学校	5	5	0
44	三郷小学校	3	3	0
45	上条小学校	4	4	0
46	大沢野小学校	6	6	0
47	大久保小学校	11	3	8
48	船嶽小学校	2	2	0
49	上滝小学校	3	3	0
50	大庄小学校	4	4	0
51	福沢小学校	2	2	0
52	小見小学校	2	2	0
53	八尾小学校	7	7	0
54	杉原小学校	4	4	0
55	保内小学校	2	2	0
56	檜尾小学校	3	3	0
57	速星小学校	7	5	2
58	鶉坂小学校	7	7	0
59	朝日小学校	3	3	0
60	宮野小学校	2	2	0
61	古里小学校	6	6	0
62	音川小学校	2	2	0
63	神保小学校	2	2	0
64	山田小学校	2	2	0
65	神通碧小学校	1	1	0
計		299	284	15

※非木造で2階建以上または200㎡を超える棟を対象とする。

※工事中につき、未使用になっている棟は棟数の計上から除く。

学校別耐震状況一覧

(令和2年4月1日現在)

番号	中学校名	全棟数	耐震化の必要	
			無	有
1	芝園中学校	3	3	0
2	堀川中学校	13	13	0
3	東部中学校	7	7	0
4	西部中学校	4	3	1
5	南部中学校	5	5	0
6	北部中学校	6	6	0
7	新庄中学校	7	7	0
8	岩瀬中学校	5	5	0
9	山室中学校	9	9	0
10	奥田中学校	10	10	0
11	大泉中学校	5	5	0
12	月岡中学校	6	6	0
13	呉羽中学校	7	7	0
14	水橋中学校	9	9	0
15	三成中学校	3	3	0
16	和合中学校	9	7	2
17	興南中学校	3	3	0
18	藤ノ木中学校	4	4	0
19	大沢野中学校	5	5	0
20	上滝中学校	4	0	4
21	八尾中学校	10	5	5
22	杉原中学校	4	2	2
23	速星中学校	8	7	1
24	城山中学校	5	5	0
25	山田中学校	2	2	0
26	楡原中学校	3	3	0
	計	156	141	15

番号	幼稚園名	全棟数	耐震化の必要	
			無	有
1	月岡幼稚園	1	1	0
2	新保なかよし認定こども園	2	2	0
3	呉羽幼稚園	1	1	0
4	水橋幼稚園	1	1	0
5	愛宕幼稚園	1	1	0
6	大沢野幼稚園	2	0	2
7	大久保幼稚園	1	1	0
8	大庄幼稚園	1	1	0
9	速星幼稚園	1	1	0
	計	11	9	2

※非木造で2階建以上または200㎡を超える棟を対象とする。

※工事中につき、未使用になっている棟は棟数の計上から除く。

棟別耐震状況一覧

(令和2年4月1日現在)

番号	学校名	棟名称	建築年月	構造	階数	床面積 (㎡)	Is値	耐震化完了予 定年度(未)	整備方針
1	芝園小学校	小中共用棟	H20.1	R	4	5,111	新耐震	-	-
		普通教室・管理棟	H20.1	R	4	5,600	新耐震	-	-
		体育館	H20.1	R	4	1,613	新耐震	-	-
2	西田地方小学校	普通・特別・管理棟	H22.12	R	4	5,292	新耐震	-	-
		体育館	S61.3	R	2	1,193	新耐震	-	-
3	中央小学校	普通・特別・管理棟	H19.12	R	4	9,612	新耐震	-	-
		体育館	H19.12	R	2	1,194	新耐震	-	-
4	柳町小学校	特別教室・管理棟	S42.2	R	1	550	1.17	-	-
		特別教室棟	S42.2	R	3	917	0.82	済(H22)	補強
		特別教室棟	S38.10	R	3	1,240	0.78	済(H22)	補強
		普通・特別教室棟	S39.9	R	3	832	0.75	済(H22)	補強
		普通・特別・管理棟	S41.3	R	3	1,527	0.75	済(H22)	補強
		体育館	H2.3	R	2	1,139	新耐震	-	-
5	桜谷小学校	普通・特別教室棟	S57.3	R	4	618	新耐震	-	-
		普通・特別・管理棟	S50.2	R	4	2,630	0.76	済(H12)	大改
		体育館	H2.3	R	2	1,104	新耐震	-	-
6	五福小学校	校舎棟	H27.12	R	3	5,917	新耐震	-	-
		体育館	H27.12	R	1	1,046	新耐震	-	-
		クラブハウス棟	H27.12	R	1	275	新耐震	-	-
7	奥田小学校	廊下・昇降口棟	S49.8	R	2	331	0.75	済(H30)	大改
		特別教室・管理棟	S51.10	R	3	2,677	0.79	済(H30)	大改
		普通・特別教室棟	S47.3	R	4	1,211	0.76	済(H28)	大改
		普通・特別教室棟	S49.8	R	4	2,141	0.76	済(H28)	大改
		体育館	H2.3	S	2	1,278	新耐震	-	-
8	奥田北小学校	特別教室棟	S45.7	R	3	1,020	0.75	済(H30)	大改
		普通教室棟	S48.3	R	3	506	0.75	済(H30)	大改
		廊下・管理棟	S45.7	R	3	452	0.75	済(H30)	大改
		体育館	H22.3	R	1	1,461	新耐震	-	-
9	東部小学校	特別教室・管理棟	H25.9	R	2	1,880	新耐震	-	-
		普通教室棟	H25.9	R	2	1,325	新耐震	-	-
		普通・特別・管理棟	H27.3	R	2	2,559	新耐震	-	-
		体育館	H5.3	R	2	1,157	新耐震	-	-
10	新庄小学校	特別教室・管理棟	S55.9	R	3	1,059	0.79	済(H24)	大改
		普通・特別教室棟	S47.3	R	3	689	0.77	済(H24)	大改
		普通・特別教室棟	S55.9	R	3	294	0.76	済(H24)	大改
		普通・特別教室棟	S55.9	R	3	1,568	0.76	済(H24)	大改
		普通・特別教室棟	S49.3	R	4	1,272	0.76	済(H23)	大改
		普通・特別教室棟	S49.9	R	4	839	0.76	済(H23)	大改
		普通・特別教室棟	S49.9	R	4	1,235	0.76	済(H23)	大改
		廊下・昇降口棟	S48.3	R	3	475	0.76	済(H23)	大改
		普通・特別教室棟	S43.10	R	3	261	0.80	済(H27)	大改
体育館	H27.3	R	1	1,410	新耐震	-	-		

(凡例 大改=大規模改造及び耐震補強、補強=耐震補強)
(未使用化には仮設校舎の使用を含む。)
(構造: R=鉄筋コンクリート造、S=鉄骨造)

棟別耐震状況一覧

(令和2年4月1日現在)

番号	学校名	棟名称	建築年月	構造	階数	床面積 (㎡)	Is値	耐震化完了予 定年度(未)	整備方針
11	新庄北小学校	特別教室棟	H22.1	R	2	1,901	新耐震	-	-
		普通教室棟	H22.1	R	3	4,834	新耐震	-	-
		普通教室棟	H22.1	R	3	2,362	新耐震	-	-
		特別教室棟	H22.1	R	2	960	新耐震	-	-
		体育館	H22.1	R	2	1,096	新耐震	-	-
12	藤ノ木小学校	普通・特別教室棟	S54.10	R	2	1,302	0.75	済(H22)	大改
		普通教室棟	S49.3	R	3	479	0.81	済(H25)	大改
		普通教室棟	S51.7	R	3	1,243	0.81	済(H25)	大改
		普通教室・管理棟	H24.12	R	3	2,144	新耐震	-	-
		特別教室棟	H24.12	R	3	1,315	新耐震	-	-
		普通教室棟	H26.3	R	3	1,908	新耐震	-	-
		特別教室棟	H26.3	R	2	322	新耐震	-	-
体育館	S57.3	S	1	1,171	新耐震	-	-		
13	岩瀬小学校	特別教室棟	H15.7	R	2	1,468	新耐震	-	-
		普通・特別・管理棟	H15.7	R	2	1,977	新耐震	-	-
		体育館	H22.3	R	1	1,193	新耐震	-	-
14	針原小学校	普通・特別・管理棟	H7.3	R	2	3,323	新耐震	-	-
		普通教室棟	H12.2	R	2	490	新耐震	-	-
		廊下棟	H12.2	S	2	32	新耐震	-	-
		体育館	H3.3	S	2	1,119	新耐震	-	-
15	浜黒崎小学校	普通・特別・管理棟	S41.3	R	2	1,327	0.79	済(R1)	大改
		普通・特別教室棟	H30.8	R	3	1,648	新耐震	-	-
		廊下棟	R2.3	R	2	162	新耐震	-	-
		体育館	H12.3	R	2	929	新耐震	-	-
		体育館付属棟	H12.3	R	1	205	新耐震	-	-
16	大広田小学校	普通・特別・管理棟	H17.12	R	2	3,126	新耐震	-	-
		特別教室棟	H17.12	R	2	1,669	新耐震	-	-
		普通教室棟	H17.12	R	2	1,980	新耐震	-	-
		体育館	H17.12	R	1	1,256	新耐震	-	-
17	豊田小学校	普通・特別・管理棟	H21.1	R	3	4,030	新耐震	-	-
		普通・特別教室棟	H21.1	R	3	2,701	新耐震	-	-
		普通・特別教室棟	H21.1	R	3	2,793	新耐震	-	-
		体育館	H20.12	R	2	1,584	新耐震	-	-
18	広田小学校	特別教室棟	S57.3	R	4	1,015	新耐震	-	-
		普通教室・管理棟	S61.3	R	3	2,276	新耐震	-	-
		特別教室棟	S63.3	R	3	1,158	新耐震	-	-
		普通・特別教室棟	H1.3	R	3	1,438	新耐震	-	-
		廊下棟	H1.3	S	2	176	新耐震	-	-
		体育館	S62.3	S	2	1,231	新耐震	-	-

(凡例 大改=大規模改造及び耐震補強、補強=耐震補強)
(未使用化には仮設校舎の使用を含む。)
(構造: R=鉄筋コンクリート造、S=鉄骨造)

棟別耐震状況一覧

(令和2年4月1日現在)

番号	学校名	棟名称	建築年月	構造	階数	床面積 (㎡)	Is値	耐震化完了予定 年度(未)	整備方針
19	神明小学校	普通教室・管理棟	S62.3	R	3	1,667	新耐震	-	-
		普通・特別教室棟	H1.3	R	3	1,593	新耐震	-	-
		特別教室棟	H15.3	R	2	822	新耐震	-	-
		廊下棟	H15.3	R	2	42	新耐震	-	-
		体育館	H6.3	R	2	1,199	新耐震	-	-
20	堀川小学校	普通・特別・管理棟	S43.7	R	4	2,011	0.26	R3	改築 (未使用化)
		特別教室棟	S43.7	R	3	1,212	0.24	R3	改築 (未使用化)
		管理棟	S43.7	R	4	178	0.24	R3	改築 (未使用化)
		特別・管理棟	S43.7	R	3	414	0.32	R3	改築 (未使用化)
		体育館	S63.3	R	2	1,215	新耐震	-	-
21	堀川南小学校	普通・特別教室棟	S57.3	R	3	593	新耐震	-	-
		普通教室棟	S53.6	R	3	782	0.81	済(H14)	大改
		普通・特別・管理棟	S52.5	R	3	2,422	0.78	済(H12)	大改
		普通教室棟	S52.3	R	3	848	0.77	済(H13)	大改
		特別教室棟	S53.6	R	3	929	0.75	済(H14)	大改
		体育館	H23.3	R	1	1,619	新耐震	-	-
22	光陽小学校	普通・特別・管理棟	H13.12	R	3	2,739	新耐震	-	-
		特別教室棟	H13.12	R	3	1,561	新耐震	-	-
		普通教室棟	H13.12	R	3	1,051	新耐震	-	-
		普通教室棟	H13.12	R	3	1,061	新耐震	-	-
		普通教室棟	H16.3	R	3	341	新耐震	-	-
		体育館	H13.12	R	2	1,581	新耐震	-	-
23	山室小学校	普通・特別教室棟	S58.3	R	3	1,910	新耐震	-	-
		普通・特別教室棟	S59.3	R	3	1,746	新耐震	-	-
		普通教室棟	H19.6	R	3	2,288	新耐震	-	-
		管理棟	H19.6	R	3	1,074	新耐震	-	-
		廊下棟	H20.3	S	3	269	新耐震	-	-
		特別教室棟	S46.3	R	3	945	0.76	済(H19)	大改
		体育館	H19.6	R	3	1,386	新耐震	-	-
24	山室中部小学校	普通教室棟	S57.3	R	3	632	新耐震	-	-
		普通教室棟	H17.3	R	2	440	新耐震	-	-
		普通教室・管理棟	S52.7	R	3	1,465	0.78	済(H9)	大改
		普通・特別教室棟	S55.3	R	3	1,456	0.76	済(H10)	大改
		普通・特別教室棟	S52.3	R	3	848	0.75	済(H9)	大改
		普通教室棟	S52.7	R	3	957	0.75	済(H10)	大改
		体育館	H23.9	R	1	1,835	新耐震	-	-

(凡例 大改=大規模改造及び耐震補強、補強=耐震補強)
(未使用化には仮設校舎の使用を含む。)
(構造: R=鉄筋コンクリート造、S=鉄骨造)

棟別耐震状況一覧

(令和2年4月1日現在)

番号	学校名	棟名称	建築年月	構造	階数	床面積 (㎡)	Is値	耐震化完了予 定年度(未)	整備方針
25	蜷川小学校	管理棟	S58.3	R	2	333	新耐震	-	-
		普通教室棟	S47.3	R	3	733	0.75	済(H19)	大改
		普通教室棟	S48.3	R	3	952	0.75	済(H19)	大改
		普通教室・管理棟	S50.1	R	3	439	0.75	済(H19)	大改
		普通教室棟	S50.1	R	3	2,413	0.75	済(H20)	大改
		特別教室棟	S50.1	R	3	518	0.75	済(H21)	大改
		特別教室棟	S51.6	R	3	763	0.75	済(H21)	大改
		昇降機棟	H20.10	R	3	43	新耐震	-	-
		体育館	H6.3	R	2	1,153	新耐震	-	-
26	太田小学校	管理棟	S55.3	R	1	209	2.10	-	-
		特別教室棟	S48.3	R	3	580	0.87	済(H26)	大改
		特別教室棟	S53.3	R	3	402	0.87	済(H26)	大改
		普通・特別教室棟	S55.3	R	3	820	0.76	済(H28)	大改
		給食室棟	H24.3	R	1	281	新耐震	-	-
		廊下棟	H24.3	R	3	49	新耐震	-	-
		普通・特別教室・管理棟	H25.8	R	3	2,460	新耐震	-	-
		渡り廊下	H25.8	S	2	71	新耐震	-	-
		渡り廊下	H25.8	R	3	36	新耐震	-	-
		渡り廊下	H28.8	S	2	128	新耐震	-	-
		体育館	H9.3	R	2	1,008	新耐震	-	-
		体育館付属棟	H9.3	R	1	221	新耐震	-	-
27	萩浦小学校	普通・特別・管理棟	H1.3	R	4	623	新耐震	-	-
		普通・特別教室棟	S53.7	R	4	1,302	0.78	済(H17)	大改
		普通・特別・管理棟	S55.3	R	4	2,962	0.76	済(H16)	大改
		体育館	H3.3	S	2	1,132	新耐震	-	-
28	熊野小学校	廊下棟	H2.3	S	3	262	新耐震	-	-
		普通・特別・管理棟	H2.3	R	3	2,022	新耐震	-	-
		普通教室棟	S49.3	R	4	1,151	0.77	済(H29)	補強
		普通・特別教室棟	S53.3	R	4	701	0.77	済(H29)	補強
		体育館	S63.3	R	2	1,211	新耐震	-	-
29	月岡小学校	特別教室・管理棟	S56.4	R	3	1,604	0.79	-	-
		普通・特別教室棟	S57.3	R	4	1,795	0.78	-	-
		普通・特別教室棟	S55.3	R	4	1,156	0.39	R2	改築 (未使用化)
		給食室棟	S60.3	R	1	244	新耐震	-	-
		体育館	H1.3	S	1	1,303	新耐震	-	-
30	新保小学校	普通教室・管理棟	S62.3	R	3	1,885	新耐震	-	-
		普通・特別教室棟	S63.3	R	3	1,211	新耐震	-	-
		特別教室棟	S63.3	R	3	465	新耐震	-	-
		体育館	S61.3	S	2	1,044	新耐震	-	-
31	四方小学校	普通・特別教室棟	H1.3	R	2	2,751	新耐震	-	-
		普通・特別教室棟	H1.3	R	2	699	新耐震	-	-
		普通教室棟	H11.9	R	2	213	新耐震	-	-
		体育館	H1.3	R	1	1,033	新耐震	-	-

(凡例 大改=大規模改造及び耐震補強、補強=耐震補強)
(未使用化には仮設校舎の使用を含む。)
(構造: R=鉄筋コンクリート造、S=鉄骨造)

棟別耐震状況一覧

(令和2年4月1日現在)

番号	学校名	棟名称	建築年月	構造	階数	床面積 (㎡)	Is値	耐震化完了予定 年度(未)	整備方針
32	八幡小学校	特別教室棟	S57.3	R	2	400	新耐震	-	-
		普通・特別教室棟	S57.3	R	3	1,043	新耐震	-	-
		普通・特別・管理棟	S47.3	R	3	850	0.73	済(H8)	大改
		普通教室・管理棟	S48.3	R	3	526	0.73	済(H9)	大改
		特別教室棟	S48.12	R	3	265	0.73	済(H9)	大改
		体育館	H25.6	R	1	1,132	新耐震	-	-
33	草島小学校	普通・特別・管理棟	H5.3	R	3	3,779	新耐震	-	-
		体育館	H1.3	S	1	1,127	新耐震	-	-
34	倉垣小学校	特別教室棟	S42.2	R	2	506	0.76	済(H30)	大改
		特別教室棟	S53.2	R	2	777	0.79	済(H29)	大改
		普通・特別・管理棟	S43.6	R	2	1,142	0.76	済(H30)	大改
		普通・特別教室棟	S47.10	R	2	473	0.75	済(H29)	大改
		体育館	H17.2	R	1	941	新耐震	-	-
35	呉羽小学校	普通教室棟	S58.3	R	3	1,810	新耐震	-	-
		普通教室棟	S59.3	R	3	1,373	新耐震	-	-
		普通・特別・管理棟	S60.3	R	4	3,101	新耐震	-	-
		特別教室棟	S62.3	R	4	766	新耐震	-	-
		体育館	S62.3	S	2	1,219	新耐震	-	-
36	長岡小学校	普通・特別・管理棟	S58.3	R	3	1,587	新耐震	-	-
		特別教室棟	H7.3	R	2	434	新耐震	-	-
		普通教室棟	S56.3	R	3	1,335	1.01	-	-
		体育館	H2.3	S	2	1,110	新耐震	-	-
37	寒江小学校	特別教室棟	H6.3	R	3	915	新耐震	-	-
		普通教室・管理棟	S54.2	R	3	1,208	0.75	済(R1)	補強
		昇降機棟	R1.12	R	3	34	新耐震	-	-
		体育館	H9.3	R	2	957	新耐震	-	-
		体育館付属棟	H9.3	R	1	222	新耐震	-	-
38	老田小学校	普通・特別教室棟	S58.3	R	3	803	新耐震	-	-
		特別教室棟	H5.3	R	3	424	新耐震	-	-
		普通・特別・管理棟	H25.5	R	3	2,210	新耐震	-	-
		体育館	H10.3	R	2	907	新耐震	-	-
		体育館付属棟	H10.3	R	1	203	新耐震	-	-
39	古沢小学校	特別教室棟	H4.3	R	2	657	新耐震	-	-
		普通・特別・管理棟	S40.9	R	2	1,408	0.79	済(H25)	大改
		体育館	H13.3	R	2	909	新耐震	-	-
		体育館付属棟	H13.3	R	1	203	新耐震	-	-
40	池多小学校	普通・特別・管理棟	S57.3	R	3	1,860	新耐震	-	-
		体育館	H16.3	R	2	917	新耐震	-	-
		体育館付属棟	H16.3	R	1	202	新耐震	-	-
41	水橋中部小学校	普通・特別・管理棟	H23.12	R	2	3,624	新耐震	-	-
		体育館	H10.7	R	2	1,115	新耐震	-	-
		体育館付属棟	H10.7	R	1	220	新耐震	-	-

(凡例 大改=大規模改造及び耐震補強、補強=耐震補強)
(未使用化には仮設校舎の使用を含む。)
(構造: R=鉄筋コンクリート造、S=鉄骨造)

棟別耐震状況一覧

(令和2年4月1日現在)

番号	学校名	棟名称	建築年月	構造	階数	床面積 (㎡)	Is値	耐震化完了予 定年度(未)	整備方針
42	水橋西部小学校	普通・特別教室棟	S54.10	R	3	1,050	0.75	済(R1)	補強
		廊下棟	S54.10	R	3	148	0.75	済(R1)	補強
		特別教室棟	S53.3	R	3	378	0.76	済(R1)	補強
		特別教室棟	S53.6	R	3	985	0.76	済(R1)	補強
		普通・特別・管理棟	S54.10	R	3	1,448	0.76	済(R1)	補強
		体育館	H16.3	R	1	888	新耐震	-	-
		体育館付属棟	H16.3	R	1	201	新耐震	-	-
43	水橋東部小学校	普通教室棟	S57.3	S	1	249	新耐震	-	-
		特別教室棟	H3.3	R	2	317	新耐震	-	-
		特別教室・管理棟	S38.3	R	2	379	0.76	済(R1)	補強
		普通・特別教室棟	S39.3	R	2	694	0.76	済(R1)	補強
		体育館	H6.3	R	2	1,088	新耐震	-	-
44	三郷小学校	普通・特別教室棟	H25.10	R	3	1,829	新耐震	-	-
		管理・特別教室棟	H27.3	R	3	1,332	新耐震	-	-
		体育館	H19.3	R	1	1,239	新耐震	-	-
45	上条小学校	特別教室棟	H3.3	R	3	329	新耐震	-	-
		普通・特別教室棟	H20.1	R	2	366	新耐震	-	-
		特別教室棟	S54.1	R	2	189	0.74	-	-
		体育館	H6.3	R	2	1,125	新耐震	-	-
46	大沢野小学校	特別教室棟	S58.12	R	2	1,175	新耐震	-	-
		普通・特別・管理棟	H12.3	R	4	5,452	新耐震	-	-
		普通教室棟	H12.3	R	4	2,202	新耐震	-	-
		体育館	H6.2	R	3	2,352	新耐震	-	-
		体育館廊下棟	H12.3	S	2	52	新耐震	-	-
		体育館廊下棟	H12.3	S	2	55	新耐震	-	-
47	大久保小学校	管理棟	H6.12	R	2	126	新耐震	-	-
		特別教室棟	S60.12	R	2	169	新耐震	-	-
		普通教室棟	S33.11	R	3	572	0.36	R3	補強 (未使用化)
		普通教室棟	S34.11	R	3	442	0.36	R3	補強 (未使用化)
		普通教室棟	S37.10	R	3	285	0.36	R3	補強 (未使用化)
		普通教室棟	S49.9	R	3	298	0.24	R3	補強 (未使用化)
		普通・特別教室棟	S53.12	R	3	359	0.40	R3	補強 (未使用化)
		普通・特別教室棟	S53.12	R	2	729	0.40	R3	補強 (未使用化)
		特別教室棟	S54.12	R	3	930	0.40	R3	補強 (未使用化)
		特別教室・管理棟	S41.2	R	2	531	0.33	R3	補強 (未使用化)
		体育館	S60.12	R	2	1,610	新耐震	-	-
48	船嶽小学校	普通・特別・管理棟	H3.3	R	3	2,825	新耐震	-	-
		体育館	S61.12	R	1	1,062	新耐震	-	-
49	上滝小学校	普通・特別・管理棟	S56.4	R	3	3,400	0.75	済(H28)	大改
		普通教室棟	S56.4	R	3	996	0.77	済(H29)	大改
		体育館・ランチルーム	S56.3	R	3	2,152	0.75	済(R1)	大改

(凡例 大改=大規模改造及び耐震補強、補強=耐震補強)
(未使用化には仮設校舎の使用を含む。)
(構造: R=鉄筋コンクリート造、S=鉄骨造)

棟別耐震状況一覧

(令和2年4月1日現在)

番号	学校名	棟名称	建築年月	構造	階数	床面積 (㎡)	Is値	耐震化完了予 定年度(未)	整備方針
50	大庄小学校	普通・特別・管理棟	S62.3	R	3	3,704	新耐震	-	-
		特別教室棟	S62.12	R	3	728	新耐震	-	-
		特別教室棟	H16.8	R	3	752	新耐震	-	-
		体育館	S62.12	R	3	1,281	新耐震	-	-
51	福沢小学校	普通・特別・管理棟	S60.3	R	2	2,303	新耐震	-	-
		体育館	S60.11	R	2	915	新耐震	-	-
52	小見小学校	普通・特別・管理棟	S58.3	R	2	2,264	新耐震	-	-
		体育館	S58.12	S	2	912	新耐震	-	-
53	八尾小学校	普通教室棟	H4.12	R	3	3,100	新耐震	-	-
		特別教室・管理棟	H5.11	R	3	1,014	新耐震	-	-
		特別教室棟	H5.11	R	2	757	新耐震	-	-
		特別教室棟	H5.11	R	1	659	新耐震	-	-
		特別教室棟	H5.11	R	2	689	新耐震	-	-
		体育館	H6.11	R	1	1,363	新耐震	-	-
		体育館付属棟	H6.11	R	1	249	新耐震	-	-
54	杉原小学校	普通・特別・管理棟	H8.7	R	3	5,382	新耐震	-	-
		普通教室棟	H20.3	R	2	1,019	新耐震	-	-
		体育館	H11.12	R	1	1,377	新耐震	-	-
		体育館付属棟	H11.12	R	1	204	新耐震	-	-
55	保内小学校	普通・特別・管理棟	H10.7	R	3	4,749	新耐震	-	-
		体育館	H10.7	R	2	1,237	新耐震	-	-
56	檉尾小学校	特別教室・管理棟	H20.12	R	2	896	新耐震	-	-
		普通教室棟	H20.12	R	1	591	新耐震	-	-
		特別教室棟	H20.12	R	2	1,101	新耐震	-	-
57	速星小学校	特別教室棟	S53.12	R	2	640	0.32	R2	改築 (未使用化)
		特別教室・管理棟	S53.12	R	3	1,253	0.29	R2	改築 (未使用化)
		普通教室棟	H22.3	R	3	702	新耐震	-	-
		普通教室棟	H26.12	R	3	1,883	新耐震	-	-
		管理棟	R2.2	R	2	1,146	新耐震	-	-
		普通教室棟	R2.2	R	3	1,437	新耐震	-	-
		体育館・給食室	H4.2	R	3	2,474	新耐震	-	-
58	鵜坂小学校	普通・特別・管理棟	H1.9	R	3	3,953	新耐震	-	-
		普通教室棟	H7.12	R	3	559	新耐震	-	-
		普通・特別教室棟	H22.6	R	3	1,875	新耐震	-	-
		廊下棟	H22.6	R	2	88	新耐震	-	-
		昇降機棟	H22.6	R	3	46	新耐震	-	-
		体育館	H2.12	R	3	1,362	新耐震	-	-
		体育館廊下棟	H2.12	S	2	48	新耐震	-	-
59	朝日小学校	普通・特別・管理棟	S57.3	R	2	810	新耐震	-	-
		普通・特別教室棟	S57.3	R	3	1,410	新耐震	-	-
		体育館	H5.3	R	2	1,011	新耐震	-	-
60	宮野小学校	普通・特別・管理棟	H11.12	R	3	4,776	新耐震	-	-
		体育館	H15.3	R	2	1,504	新耐震	-	-

(凡例 大改=大規模改造及び耐震補強、補強=耐震補強)
(未使用化には仮設校舎の使用を含む。)
(構造: R=鉄筋コンクリート造、S=鉄骨造)

棟別耐震状況一覧

(令和2年4月1日現在)

番号	学校名	棟名称	建築年月	構造	階数	床面積 (㎡)	Is値	耐震化完了予 定年度(未)	整備方針
61	古里小学校	特別教室棟	S63.3	R	1	412	新耐震	-	-
		普通・特別教室棟	S63.3	R	3	1,731	新耐震	-	-
		普通・特別・管理棟	H20.12	R	3	2,230	新耐震	-	-
		廊下棟	H20.12	R	3	414	新耐震	-	-
		廊下棟	H20.12	R	2	41	新耐震	-	-
		体育館	S62.3	R	3	1,321	新耐震	-	-
62	音川小学校	普通・特別・管理棟	H12.7	R	2	3,052	新耐震	-	-
		体育館	H7.3	R	2	968	新耐震	-	-
63	神保小学校	普通・特別・管理棟	S61.8	R	3	3,988	新耐震	-	-
		体育館	S59.1	S	1	935	新耐震	-	-
64	山田小学校	普通・特別・管理棟	H18.12	R	2	3,025	新耐震	-	-
		体育館	H19.3	R	2	952	新耐震	-	-
65	神通碧小学校	普通・特別・管理棟	H21.11	R	3	2,185	新耐震	-	-

(凡例 大改=大規模改造及び耐震補強、補強=耐震補強)
 (未使用化には仮設校舎の使用を含む。)
 (構造: R=鉄筋コンクリート造、S=鉄骨造)

棟別耐震状況一覧

(令和2年4月1日現在)

番号	学校名	棟名称	建築年月	構造	階数	床面積 (㎡)	Is値	耐震化完了予定 年度(未)	整備方針
1	芝園中学校	普通・特別・管理棟	H20.1	R	4	6,312	新耐震	-	-
		体育館	H20.1	S	2	1,969	新耐震	-	-
		武道場	H20.1	R	1	351	新耐震	-	-
2	堀川中学校	普通・特別教室棟	S58.3	R	3	388	新耐震	-	-
		普通・特別教室棟	S61.3	R	3	863	新耐震	-	-
		特別教室棟	S59.3	R	2	508	新耐震	-	-
		普通教室・管理棟	S46.3	R	4	1,313	1.00	済(H9)	大改
		普通教室・管理棟	S47.3	R	4	720	1.00	済(H9)	大改
		普通・特別教室棟	S48.3	R	4	1,142	1.00	済(H9)	大改
		廊下棟・管理棟	S49.9	R	3	319	0.94	済(H12)	大改
		廊下・昇降口棟	S49.9	R	3	319	0.94	済(H11)	大改
		廊下棟	S51.9	R	3	238	0.94	済(H14)	大改
		普通・特別教室棟	S49.9	R	3	2,444	0.80	済(H12)	大改
		普通・特別教室棟	S51.9	R	3	1,787	0.75	済(H14)	大改
		体育館・武道場	S59.3	R	2	2,001	新耐震	-	-
		体育館廊下棟	S61.3	S	2	11	新耐震	-	-
3	東部中学校	普通・特別教室棟	S60.3	R	3	1,670	新耐震	-	-
		特別教室棟	S62.3	R	3	729	新耐震	-	-
		特別教室・管理棟	H1.3	R	4	2,300	新耐震	-	-
		普通・特別教室棟	S49.3	R	3	693	0.77	済(H30)	補強
		武道場	H4.2	S	1	439	新耐震	-	-
		体育館	H15.3	R	1	1,297	新耐震	-	-
		体育館付属棟	H15.3	R	1	203	新耐震	-	-
4	西部中学校	普通・特別教室棟	H3.3	R	3	1,094	新耐震	-	-
		普通教室棟	S52.3	R	3	1,262	0.28	R3	改築 (未使用化)
		体育館	S60.3	S	2	1,246	新耐震	-	-
		武道場	H4.3	S	1	440	新耐震	-	-
5	南部中学校	武道場	S60.12	S	1	369	新耐震	-	-
		特別教室棟	H27.1	R	3	1,026	新耐震	-	-
		管理棟	H27.1	R	3	3,279	新耐震	-	-
		普通教室棟	H27.1	R	3	2,728	新耐震	-	-
		体育館	H3.3	S	2	1,250	新耐震	-	-
6	北部中学校	普通教室棟	S57.3	R	4	1,751	新耐震	-	-
		普通・特別教室棟	S60.3	R	4	1,772	新耐震	-	-
		特別教室・管理棟	S61.3	R	4	2,145	新耐震	-	-
		特別教室棟	H5.8	R	2	381	新耐震	-	-
		体育館	S61.3	S	2	1,255	新耐震	-	-
		武道場	S63.3	S	1	421	新耐震	-	-

(凡例 大改=大規模改造及び耐震補強、補強=耐震補強)
(未使用化には仮設校舎の使用を含む。)
(構造: R=鉄筋コンクリート造、S=鉄骨造)

棟別耐震状況一覧

(令和2年4月1日現在)

番号	学校名	棟名称	建築年月	構造	階数	床面積 (㎡)	Is値	耐震化完了予 定年度(未)	整備方針
7	新庄中学校	特別教室棟	S58.3	R	4	1,760	新耐震	-	-
		普通教室・管理棟	S46.3	R	4	2,483	0.96	済(H19)	大改
		普通教室・管理棟	S46.4	R	4	2,121	0.75	済(H18)	大改
		特別教室棟	S49.9	R	4	1,388	0.75	済(H16)	大改
		特別教室棟	S49.9	R	4	1,685	0.75	済(H15)	大改
		武道場	H1.3	S	1	473	新耐震	-	-
		体育館	H24.3	R	1	1,729	新耐震	-	-
8	岩瀬中学校	特別教室・管理棟	H2.3	R	3	1,409	新耐震	-	-
		特別教室棟	H31.3	R	2	1,144	新耐震	-	-
		普通・特別教室棟	H31.3	R	3	3,096	新耐震	-	-
		武道場	S57.3	S	1	353	新耐震	-	-
		体育館	H4.2	S	2	1,298	新耐震	-	-
9	山室中学校	特別教室・管理棟	S59.9	R	4	2,839	新耐震	-	-
		特別教室棟	H2.3	R	2	413	新耐震	-	-
		普通・特別教室棟	S54.3	R	4	955	0.75	済(H21)	大改
		特別教室棟	S54.3	R	4	511	0.75	済(H21)	大改
		普通教室棟	S49.3	R	4	1,561	0.76	済(H20)	大改
		普通教室棟	S48.3	R	4	1,483	0.75	済(H21)	大改
		特別教室棟	H23.3	S	4	110	新耐震	-	-
		体育館	S58.3	S	1	1,116	新耐震	-	-
		武道場	H2.3	S	2	455	新耐震	-	-
10	奥田中学校	特別教室棟	H4.6	R	3	1,877	新耐震	-	-
		普通・特別・管理棟	S48.3	R	4	1,445	0.79	済(H13)	大改
		普通・特別・管理棟	S49.9	R	4	1,647	0.79	済(H13)	大改
		普通・特別教室棟	S49.9	R	4	1,683	0.77	済(H16)	大改
		昇降口棟	S49.9	R	3	366	0.76	済(H16)	大改
		普通・特別教室棟	S51.7	R	4	1,716	0.76	済(H17)	大改
		廊下棟・管理棟	S51.7	R	4	611	0.76	済(H17)	大改
		武道場	S57.8	S	1	353	新耐震	-	-
		体育館	H8.3	R	1	1,418	新耐震	-	-
		体育館付属棟	H8.3	R	1	202	新耐震	-	-
11	大泉中学校	特別教室・管理棟	S61.3	R	3	1,307	新耐震	-	-
		特別教室棟	S62.3	R	3	1,157	新耐震	-	-
		普通・特別教室棟	S56.3	R	4	1,690	0.77	済(H29)	大改
		体育館	H2.3	S	1	1,088	新耐震	-	-
		武道場	H3.3	S	1	453	新耐震	-	-
12	月岡中学校	普通・特別教室棟	S58.3	R	4	1,830	新耐震	-	-
		特別教室・管理棟	S59.3	R	4	2,105	新耐震	-	-
		特別教室棟	H7.3	R	2	281	新耐震	-	-
		特別教室棟	H11.3	R	1	261	新耐震	-	-
		体育館	S61.3	S	2	1,131	新耐震	-	-
		武道場	H2.3	S	1	450	新耐震	-	-

(凡例 大改=大規模改造及び耐震補強、補強=耐震補強)
(未使用化には仮設校舎の使用を含む。)
(構造: R=鉄筋コンクリート造、S=鉄骨造)

棟別耐震状況一覧

(令和2年4月1日現在)

番号	学校名	棟名称	建築年月	構造	階数	床面積 (㎡)	Is値	耐震化完了予 定年度(未)	整備方針
13	呉羽中学校	特別教室棟	S60.3	R	3	1,107	新耐震	-	-
		普通教室棟	H18.10	R	4	1,548	新耐震	-	-
		普通・特別教室棟	H18.10	R	3	2,042	新耐震	-	-
		普通・特別教室棟	H18.10	R	3	1,094	新耐震	-	-
		特別教室棟	H20.8	R	3	1,528	新耐震	-	-
		特別教室・管理棟	H20.8	R	3	1,623	新耐震	-	-
		体育館・武道場・特別棟	H18.10	R	3	2,834	新耐震	-	-
14	水橋中学校	普通教室・管理棟	S58.3	R	3	818	新耐震	-	-
		特別教室棟	S61.3	R	4	1,022	新耐震	-	-
		普通・特別教室棟	S42.3	R	3	1,236	0.73	済(H8)	大改
		普通教室・管理棟	S47.3	R	3	527	0.73	済(H8)	大改
		普通・特別教室棟	S49.3	R	4	1,282	0.73	済(H9)	大改
		普通・特別教室棟	S52.2	R	4	540	0.73	済(H9)	大改
		廊下棟	S52.9	S	2	69	0.76	済(H29)	補強
		体育館	H30.1	R	1	1,237	新耐震	-	-
		武道場	H1.3	S	1	428	新耐震	-	-
15	三成中学校	普通教室・管理棟	S62.3	R	3	1,898	新耐震	-	-
		特別教室棟	S63.3	R	3	1,622	新耐震	-	-
		体育館・武道場	S63.3	R	2	1,407	新耐震	-	-
16	和合中学校	特別教室棟	S61.3	R	3	1,103	新耐震	-	-
		特別教室棟	S61.3	R	3	1,272	新耐震	-	-
		昇降口棟	S55.3	R	1	211	0.96	-	-
		普通教室棟	S54.3	R	3	832	0.30	R3	改築
		普通教室棟	S54.3	R	3	1,491	0.35	R3	改築
		給食室棟	S56.3	R	1	212	2.00	-	-
		武道場	H3.3	S	1	457	新耐震	-	-
		体育館	H10.7	R	1	1,374	新耐震	-	-
17	興南中学校	普通・特別・管理棟	S57.11	R	4	3,723	新耐震	-	-
		体育館	S58.3	R	1	1,055	新耐震	-	-
		武道場	S60.2	S	1	397	新耐震	-	-
18	藤ノ木中学校	普通・特別・管理棟	S62.11	R	3	5,782	新耐震	-	-
		廊下棟	S63.3	R	2	80	新耐震	-	-
		体育館・武道場	S63.3	R	2	1,880	新耐震	-	-
		体育館廊下棟	S63.3	R	2	168	新耐震	-	-
19	大沢野中学校	普通教室棟	S57.3	R	3	3,150	新耐震	-	-
		管理棟	S58.3	R	3	1,633	新耐震	-	-
		特別教室棟	S58.3	R	2	1,925	新耐震	-	-
		特別教室棟	S58.3	R	2	357	新耐震	-	-
		体育館・武道場	S58.3	R	3	3,024	新耐震	-	-

(凡例 大改=大規模改造及び耐震補強、補強=耐震補強)
(未使用化には仮設校舎の使用を含む。)
(構造: R=鉄筋コンクリート造、S=鉄骨造)

棟別耐震状況一覧

(令和2年4月1日現在)

番号	学校名	棟名称	建築年月	構造	階数	床面積 (㎡)	Is値	耐震化完了予定 年度(未)	整備方針
20	上滝中学校	特別教室棟	S50.4	R	3	366	0.28	R3	改築
		特別教室棟	S50.12	R	3	1,252	0.28	R3	改築
		普通教室棟	S50.3	R	3	1,776	0.28	R3	改築
		特別教室・管理棟	S50.12	R	3	995	0.28	R3	改築
21	八尾中学校	特別教室棟	H5.2	S	1	236	新耐震	-	-
		特別教室棟	H8.12	R	2	860	新耐震	-	-
		特別教室棟	H8.12	R	3	877	新耐震	-	-
		管理棟	S42.12	R	3	181	0.78	-	-
		普通・特別・管理棟	S37.3	R	4	1,355	0.47	R3	統合
		普通・特別・管理棟	S37.9	R	3	1,123	0.47	R3	統合
		管理棟	S37.3	R	1	220	0.47	R3	統合
		普通教室棟	S45.3	R	4	1,089	0.35	R3	統合
		武道場	S61.1	R	2	1,143	新耐震	-	-
		体育館	S45.3	R	2	1,407	0.34	R3	統合
22	杉原中学校	特別教室棟	S62.10	S	3	281	新耐震	-	-
		特別教室棟	H5.3	S	1	219	新耐震	-	-
		普通・特別・管理棟	S53.3	S	3	3,117	0.54	R3	統合
		体育館・武道場・特別棟	S53.7	S	2	1,803	0.63	R3	統合
23	速星中学校	普通・特別教室棟	S60.8	R	4	3,843	新耐震	-	-
		特別教室棟	H11.9	R	3	709	新耐震	-	-
		管理棟	S51.11	R	1	298	1.12	済(H29)	大改
		普通・特別・管理棟	S51.11	R	4	3,209	0.76	済(H29)	大改
		特別教室棟	H30.1	R	4	939	新耐震	-	-
		昇降口棟	H30.1	R	1	289	新耐震	-	-
		階段室棟	H30.1	S	2	60	新耐震	-	-
		体育館	S56.3	S	1	1,233	0.51	R3	改築
24	城山中学校	特別教室棟	H6.3	R	3	1,954	新耐震	-	-
		廊下棟	H20.3	S	3	82	新耐震	-	-
		普通・特別・管理棟	H20.3	R	3	3,831	新耐震	-	-
		体育館	H16.2	R	2	1,825	新耐震	-	-
		体育館	H16.2	R	2	246	新耐震	-	-
25	山田中学校	普通・特別・管理棟	H18.12	R	2	2,111	新耐震	-	-
		体育館・武道場	H19.3	R	2	600	新耐震	-	-
26	楡原中学校	普通・特別・管理棟	S56.4	R	4	3,319	0.75	済(H20)	大改
		体育館	S56.11	S	2	910	新耐震	-	-
		武道場	S56.11	R	2	587	新耐震	-	-

(凡例 大改=大規模改造及び耐震補強、補強=耐震補強)
(未使用化には仮設校舎の使用を含む。)
(構造: R=鉄筋コンクリート造、S=鉄骨造)

棟別耐震状況一覧

(令和2年4月1日現在)

番号	学校名	棟名称	建築年月	構造	階数	床面積 (㎡)	Is値	耐震化完了予 定年度(未)	整備方針
1	月岡幼稚園	保育・管理・遊戯室棟	S51.3	R	2	934	0.84	-	-
2	新保なかよし認定こ ども園	保育・管理・遊戯室棟	H24.3	R	1	1,460	新耐震	-	-
		保育室棟	H24.3	R	1	353	新耐震	-	-
3	呉羽幼稚園	保育・管理・遊戯室棟	S43.3	R	1	421	1.56	-	-
4	水橋幼稚園	保育・管理・遊戯室棟	S58.3	R	1	618	新耐震	-	-
5	愛宕幼稚園	保育・管理・遊戯室棟	S49.5	R	2	687	0.88	-	-
6	大沢野幼稚園	保育・管理棟	S52.5	R	2	579	0.63	未定	未定
		遊戯室棟	S48.9	S	1	222	0.57	未定	未定
7	大久保幼稚園	保育・管理・遊戯室棟	H17.1	S	2	1,432	新耐震	-	-
8	大庄幼稚園	保育・管理・遊戯室棟	S60.3	R	1	490	新耐震	-	-
9	速星幼稚園	保育・管理・遊戯室棟	S59.3	R	1	520	新耐震	-	-

(凡例 大改=大規模改造及び耐震補強、補強=耐震補強)
(未使用化には仮設校舎の使用を含む。)
(構造:R=鉄筋コンクリート造、S=鉄骨造)

『令和2年度富山市学校教育指導方針』について

【学校教育課】

1 令和2年度富山市学校教育指導方針について

(1) 教育指導の重点事項

主体性のある子どもの育成

- 1 基礎的・基本的な知識・技能の確実な習得
- 2 習得した知識・技能を活用した、思考力・判断力・表現力等の育成
- 3 学習の基盤を形成している言語に関する能力の育成
- 4 「確かな学力」の定着を図る規律ある学習態度の育成

(2) 第1章 学校(園)教育指導の中核について

- ① 「学校(園)経営」では、自他の命を大切にす指導の充実を図る。
- ② 「学習指導」において、「主体的・対話的で深い学び」の視点を取り入れた問題解決的な学習の過程を通して、思考力・判断力・表現力等をはぐくむ授業を充実する。
- ③ 「生徒指導」では、日ごろから児童生徒理解を着実に進め、問題行動の早期発見に努めるとともに、一人一人に応じた指導方針を確立する。
- ④ 「健康・安全に関する指導」においては、「食物アレルギー対応マニュアル」を活用するとともに、家庭と連携し、個に応じたきめ細かな指導を行う。
- ⑤ 「現職研修」では、教諭等の資質向上のための指標を活用して、教員一人一人がキャリアステージを自覚し、資質向上に努める。

(3) 第2章 教科等の指導について

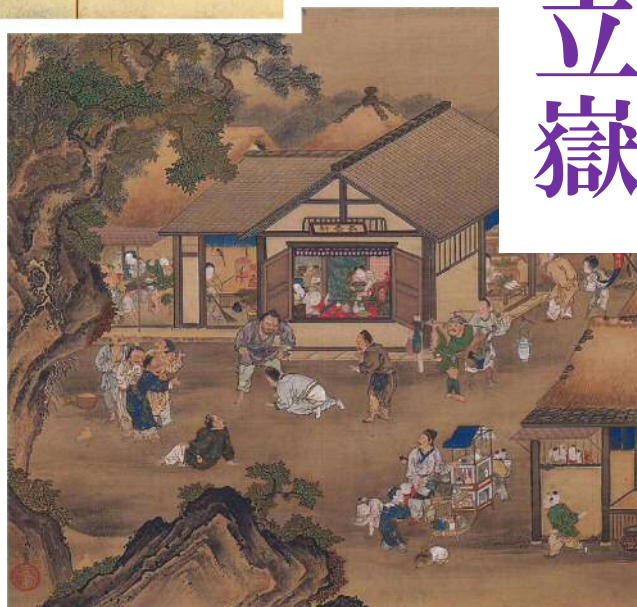
- ① 各教科等の身につける力と具体的な指導事項を参考として、具体的な授業改善に取り組む。また、関連資料を参考にし、これまで以上に意図的・計画的に各教科等を支える言語能力を意識した学習指導を推進する。
- ② 道徳科では、道徳的な課題を一人一人の子どもが自分自身の問題としてとらえて、道徳的判断力、心情、実践意欲と態度を養うように努める。

(4) 第3章 今日的な課題について

- ① 「業務の適正化」、小学校における「プログラミング教育」等、今日的な課題への対応について実践事例等を参考にしながら、全教職員で共通理解し、実践する。
- ② 「幼・小・中学校の連携」では、中学校区における連携を推進し、発達の段階に応じた効果的な指導を行い、子どもの連続的な学びと成長を保障する。

企画展 富山藩御用絵師 木村立嶽

きむらりゅうがく



令和2年

4月25日(土)～7月12日(日)

休館日…5月20日・25～31日、

7月1日

※会期中、一部展示替えがあります

開館時間 午前9時～午後5時

(入館は午後4時30分まで)

観覧料 大人210円(170円)

高校生以下無料

主催 富山市、富山市教育委員会

写真上より 「武田信玄像図(遣通軒筆模写、部分)」(当館蔵)、『本草通串証図』第二卷(富山県立図書館蔵)、「千歳御殿図屏風(右隻部分)」(当館蔵)、「韓信張良物語之図(部分)」(当館蔵)

企画展

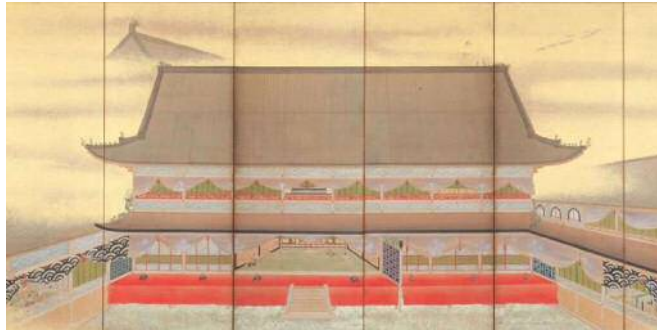
富山藩御用絵師 木村立嶽

木村立嶽は、幕府奥絵師筆頭である木挽町狩野家に学び、幕末から明治時代中期にかけて活躍した画人です。橋本雅邦、狩野芳崖、狩野勝玉と並び、「狩野派四天王」の一人と称された立嶽は、富山が生んだ画壇の逸材といつてよいでしょう。

今回、立嶽の生涯のうち、木挽町狩野家に学んだ時期、富山藩御用絵師として働いた時期、また、幕末の頃に木挽町狩野家の高弟の一人として江戸で活動した時期、この三つの時期に焦点を当て、富山藩御用絵師としての立嶽を紹介します。



文宣王像（探幽筆模写）
（当館蔵）



千歳御殿図屏風（当館蔵）



『本草通串証図』第一巻
（富山県立図書館蔵）

会期 令和2年4月25日（土）～7月12日（日）
休館日：5月20日・25～31日、7月1日
開館時間 9：00～17：00（入館は16：30まで）
観覧料 大人210円 高校生以下無料
※この料金で常設展示もご覧いただけます。

学芸員による展示解説会
6月13日（土）、7月12日（日）
いずれも午後2時より
予約不要、参加無料（ただし、入館料が必要です）

常設展 富山城ものがたり

展示室では、400年以上の歴史を持つ富山城の歴史を、模型や映像も使いながら、分かりやすく紹介しています。また、4階の天守展望台からは、昔の富山城の大きさが分かります。

■アクセス

JR富山駅から徒歩約10分
地铁バス「城址公園前」下車 徒歩2分
市内電車「国際会議場前」下車 徒歩3分
富山空港より連絡バスで20分
北陸自動車道 富山ICより車で約15分

■駐車場

当館には専用駐車場はありません。最寄りの有料駐車場をご利用ください。
最も近いのは城址公園地下駐車場です。



富山市郷土博物館

TOYAMA MUNICIPAL FOLK MUSEUM
〒930-0081 富山市本丸1-62 富山城址公園内
TEL:076-432-7911 FAX:076-432-8060
<http://www.city.toyama.toyama.jp/etc/musc/>

その他 8



企画展

インドネシアの染織

～増山紀代の収集と制作

令和 2 年
4月18日(土) → 7月5日(日)

休 館 日 5月25日(月)～5月31日(日)
開 館 時 間 午前9時～午後5時(入館は午後4時30分まで)
観 覧 料 大人 210円 高校生以下は無料
主 催 富山市教育委員会(富山市佐藤記念美術館)

富山市佐藤記念美術館

〒930-0081 富山市本丸1-33(富山城址公園内)
TEL.(076)432-9031 FAX.(076)432-9080

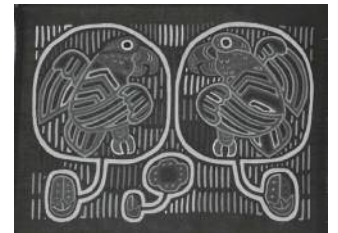
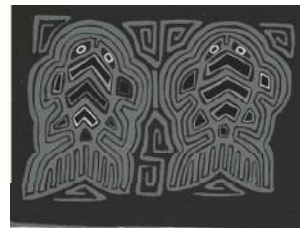


企画展

インドネシアの染織

～増山紀代の収集と制作

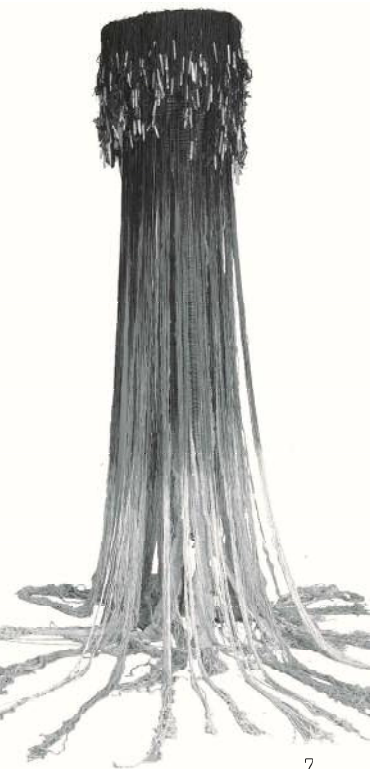
R2.4.18 (土) → 7.5 (日)



富山市佐藤記念美術館は、平成 23 年に染織造形家の増山紀代氏から、インドネシアの染織品をはじめ製作道具など 200 件あまりの寄贈を受けました。同氏は、インドネシアの染織に関する研究をされ、自らもモダンイカット（現代絛織）の制作者として活躍しておられます。

インドネシアには、様々な技法や表現をもった、質の高い染織品が存在しています。増山氏は、1980 年代から現地の島々を訪ね歩き、自らの制作の参考とするため、心を許しあった村々の織り手から直接、染織品やその製作道具、材料など入手し豊富なコレクションを形成してこられました。そして同氏は、スンバ島にも制作の場を構え、糸を括り、植物染料で染め上げ、腰機で作品を織ってこられました。

本展覧会では、増山氏が現地のアトリエで制作され、昨年完成した大作「竹取物語」を展示するとともに、同氏が長年にわたり収集されたインドネシアをはじめアフリカ、中米、東南アジアなどの染織品も併せて紹介します。この展覧会を通して、染織造形家として歩んでこられた増山紀代氏の世界に触れていただければ幸いです。



表

- 1 輪廻転生シリーズ 雪白（部分）増山紀代 作
- 2 衣装ベルト（部分）グアテマラ 3 花嫁寝具（部分）マリ
- 4 腰巻（部分）インドネシア スンバ島
- 5・6 竹取物語（部分）増山紀代 作
- 7 腰衣（部分）インドネシア チモール島東部
- 8 王族パンツ（部分）ナイジェリア 9 モラ（部分）パナマ
- 10 輪廻転生シリーズ 死海（部分）増山紀代 作

裏

- 1 王族ガウン ナイジェリア 2 ボンチョ グアテマラ
- 3・4 モラ パナマ 5・6 竹取物語（部分）増山紀代 作
- 7 樹霊 II（部分）増山紀代 作

休 館 日 5月25日（月）～5月31日（日）

開 館 時 間 午前9時～午後5時
（入館は午後4時30分まで）

観 覧 料 大人 210 円 高校生以下は無料

富山市佐藤記念美術館
〒930-0081 富山市本丸1-33(富山城址公園内)
TEL.(076)432-9031 FAX.(076)432-9080

