

令和8年3月市議会定例会 福祉保健部 議案説明資料 (補正予算分)

目 次

【予算案件】

1	令和8年3月福祉保健部補正予算（案）総括表	1 頁
2	福祉人材の育成・確保に向けた地域内連携事業について	3 頁
3	最高裁判決を踏まえた生活保護費の追加給付について	4 頁
4	地域介護・福祉空間整備等施設整備事業について	5 頁
5	まちなかふらっと広場事業について	6 頁
6	まちなか診療所事業特別会計の廃止に伴う打切り決算について	7 頁
7	精算補正について	8 頁
8	障害者福祉プラザの指定管理に伴う債務負担行為の追加等について	10 頁
9	老人福祉センターの指定管理に伴う債務負担行為の追加等について	11 頁
10	富山市東老人憩いの家の指定管理に伴う債務負担行為の追加等について	12 頁
11	富山市大沢野高齢者いきがい工房の指定管理に伴う債務負担行為の追加等について	13 頁
12	富山市角川介護予防センターの指定管理に伴う債務負担行為の追加等について	14 頁
13	富山市立慈光園の指定管理に伴う債務負担行為の追加等について	15 頁

【その他の議決案件】

14	訴えの提起について	16 頁
----	-----------	------

1 令和8年3月 福祉保健部補正予算（案）総括表

【一般会計】

(単位：千円)

区分 予算科目(款・項)	補正前の額	今回補正額	補正後の額	備考
福祉保健部合計	44,501,140	362,561	44,863,701	
(款3)民生費	40,169,631	250,323	40,419,954	
(項1)社会福祉費	34,641,929	144,843	34,786,772	民生事務費 5,500 物価高騰支援給付金支給事業費 ▲ 240,163 福祉奨学基金費 750 短期入所事業費 23,622 生活介護事業費 119,902 就労移行・継続支援事業費 160,437 共同生活援助事業費 90,122 老人保護措置費 ▲ 21,530 地域密着型サービス等の拠点整備事業費 23,790 介護サービス事業所等支援事業費 ▲ 8,698 介護保険事業特別会計繰出金 93,705 後期高齢者医療事業特別会計繰出金 ▲ 112,018 国民健康保険事業特別会計繰出金 9,424
(項3)生活保護費	5,492,690	105,480	5,598,170	生活保護事務費 935 学習支援事業費 1,931 生活困窮者自立支援事業費 4,222 生活保護事業費 98,392
(款4)衛生費	4,331,509	112,238	4,443,747	
(項1)保健衛生費	4,266,810	112,238	4,379,048	健康づくり推進事業費 3,500 感染症事業費 93,851 まちなか診療所事業特別会計繰出金 14,887

【特別会計】

(単位：千円)

区分 予算科目(款)	補正前の額	今回補正額	補正後の額	備考
後期高齢者医療事業 特別会計合計	13,155,967	99,356	13,255,323	
(款2) 後期高齢者医療 広域連合納付金	12,970,640	99,356	13,069,996	後期高齢者医療広域連合納付金 99,356
まちなか診療所事業 特別会計合計	124,599	12,324	136,923	
(款3) 予備費	0	12,324	12,324	予備費 12,324
介護保険事業 特別会計合計	45,759,599	749,636	46,509,235	
(款2) 保険給付費	43,087,520	749,636	43,837,156	居宅介護サービス給付費 469,692 施設介護サービス給付費 334,037 居宅介護サービス計画給付費 21,485 介護予防サービス給付費 ▲ 29,667 高額介護サービス費 ▲ 57,592 特定入所者介護サービス費 11,681
国民健康保険事業 特別会計合計	31,488,732	263,253	31,751,985	
(款2) 保険給付費	22,740,940	252,157	22,993,097	一般被保険者療養給付費 252,157
(款7) 諸支出金	40,611	11,096	51,707	償還金 11,096

【民生事務費】

2 福祉人材の育成・確保に向けた地域内連携事業について

[福祉政策課]

(1) 補正額 5,500千円

財源内訳	国庫補助（小規模法人のネットワーク化による協働推進事業）	2,500千円
	（地域未来交付金・地域未来推進型）	1,031千円
	一般財源	1,969千円

(2) 事業目的

福祉人材不足が懸念される中、将来を担う若い世代に、福祉分野を職業選択の一つとして考えてもらえるよう働きかけるほか、地域住民や福祉事業所などが連携し、福祉分野に係る課題解決について考える場を創出するなど、福祉人材の育成・確保に向けた取組を八尾地域を中心に実施するもの。

(3) 事業内容

ア 若年層への働きかけ

実施校を県立八尾高等学校や市立八尾中学校のほか、八尾地域以外の高等学校や中学校にも拡充し、福祉分野の仕事の魅力や重要性を伝えるための講座やワークショップを実施する。

イ 法人間連携プラットフォームによる福祉人材の確保・定着促進

八尾地域の福祉事業所で構成するプラットフォームにおいて、合同研修会の開催や、地域住民や地元企業との交流機会の創出に取組む。

(4) その他

本事業は、財源として令和7年度の国の交付金の活用を想定していることから、令和7年度補正予算に計上している。

【生活保護事務費】

【生活保護事業費】

3 最高裁判決を踏まえた生活保護費の追加給付について

[生活支援課]

(1) 補正額 287,285千円

財源内訳	国庫負担金	214,762千円
	(生活扶助費等国庫負担金)	
	国庫補助金	935千円
	(生活困窮者就労準備支援事業等補助金)	
一般財源	71,588千円	

(2) 事業目的

平成25年から平成27年にかけて行われた生活扶助基準の改定について、令和7年6月27日に最高裁判所において違法であるとの判決が示されたことを受け、国の補正予算に伴い、生活保護費の追加給付を実施するもの。

(3) 事業内容

令和8年3月から生活保護費の追加給付を開始するとともに、給付にあたり、生活保護システムの改修も合わせて実施するもの。

ア 対象世帯数（概算）

4,150世帯（うち生活保護受給中 約2,400世帯）

イ 給付額

平成25年当時の改定率をマイナス4.78%からマイナス2.49%とし、その差額について給付を行う。

（1世帯あたりの平均額 69,000円）

ウ 補正額内訳

扶助費 286,350千円

委託料（システム改修費） 935千円

【地域密着型サービス等の拠点整備事業費】

4 地域介護・福祉空間整備等施設整備事業について

[介護保険課]

(1) 補正額 23,790千円

{	財源内訳	国庫補助金	23,580千円
		(地域介護・福祉空間整備等施設整備交付金)	
	一般財源	210千円	

(2) 事業目的

介護施設等における防災・減災を推進するため、事業者が行う非常用自家発電設備の整備や大規模修繕等について、国の地域介護・福祉空間整備等施設整備交付金を活用し、費用を補助するもの。

(3) 事業内容

(単位：千円)

No.	対象施設	事業費	補助額		概要	
①	グループホーム ささづ苑つばさ	17,820	7,730	国 (10/10)	7,730 非常用自家発電設備の設置	
②	グループホーム しおんの家・望	7,700	7,700		7,700 ユニットバス、脱衣室及び トイレの改修 洗面化粧台の交換	
③	グループホーム 城南	11,000	7,730		7,730 照明器具の更新	
④	特別養護老人ホーム しらいわ苑	841	630	国 (1/2)	420	止水板の購入
				市 (1/4)	210	
	合計	37,361	23,790	国	23,580	
				市	210	

【健康づくり推進事業費】

5 まちなかふらっと広場事業について

[まちなか総合ケアセンター]

(1) 補正額 3,500千円

財源内訳	国庫補助	1,750千円
	(地域未来交付金・地域未来推進型)	
	一般財源	1,750千円

(2) 事業目的

まちなか総合ケアセンター内に気軽に健康測定を行える環境を整備し、忙しい子育て世代の女性等が立ち寄った際に自身の健康への関心を高める機会とするもの。

(3) 事業内容

ア 健康機器の常設 3,370千円

まちなかサロン内に4種類の健康機器を設置する。

- ・肌年齢測定
- ・心と体のバロメーター測定
- ・ヘモグロビン量測定
- ・体内糖化度測定

イ 健康機器を活用した健康づくり講座の開催 130千円

20歳から40歳代の女性などを対象に、カラーセラピーやピラティスなど関心が高いテーマで、楽しみながら自分の健康に目を向けるきっかけとなる講座を開催する。

(4) その他

本事業は、財源として令和7年度の国の交付金の活用を想定していることから、令和7年度補正予算に計上している。

【まちなか診療所事業特別会計】

6 まちなか診療所事業特別会計の廃止に伴う打切り 決算について

[まちなか総合ケアセンター]

(1) 補正額 12,324千円

財源内訳	
一般会計繰入金	12,324千円

(2) 事業目的

まちなか診療所を病院事業局へ所管替えすることに伴い、まちなか診療所事業特別会計を廃止することから、3月31日で打切り決算となり、その時点での歳入歳出合計の差額を一般会計から繰り入れるもの。

また、これに見合う歳入歳出の調整分として、予備費を計上するもの。

3月31日時点の歳入歳出見込額及び繰入額 (単位：千円)

歳入見込額 (A)	歳出見込額 (B)	一般会計繰入見込額 (C)=(B)-(A)	(C)のうち予算現額 (D)
80,134	122,172	42,038	27,151
繰入金補正額 (E)=(C)-(D)		(E)のうち財源更正 に伴う繰入額 (F)	打切り決算に伴う 繰入額(E)-(F)
14,887		2,563	12,324

(3) 事業内容

(単位：千円)

区分	補正前の額	今回補正額	補正後の額
予備費	0	12,324	12,324
財源 一般会計繰入金	0	12,324	12,324

7 精算補正について

【一般会計】

(単位：千円)

款	項	事業名	補正内容	区分	補正前の額	補正額	補正後の額	所属	
03	01	社会福祉費	1 物価高騰支援給付金支給事業費 (定額減税補足給付金(不足額給付)支給事業費)	事業完了に伴い、執行残額を減額するもの	共済費・旅費・需用費・役務費・委託料・借上料・扶助費	1,499,112	▲ 240,163	1,258,949	福祉政策課
			2 自立支援給付事業費 (短期入所事業費)	サービス利用者数及び利用日数が当初見込みを上回るため、増額するもの	扶助費	83,638	23,622	107,260	障害福祉課
			3 自立支援給付事業費 (生活介護事業費)	サービス利用者数及び利用日数が当初見込みを上回るため、増額するもの	扶助費	2,219,471	119,902	2,339,373	障害福祉課
			4 自立支援給付事業費 (就労移行・継続支援事業費)	サービス利用者数及び利用日数が当初見込みを上回るため、増額するもの 令和6年度の事業費確定に伴い、県費負担金の超過分を返還するもの	扶助費 償還金	2,963,150	160,437	3,123,587	障害福祉課
			5 自立支援給付事業費 (共同生活援助事業費)	サービス利用者数及び利用日数が当初見込みを上回るため、増額するもの	扶助費	823,705	90,122	913,827	障害福祉課
			6 老人保護措置費 (養護老人ホーム入所措置事業費)	措置者数が当初見込みを下回るため、減額するもの	扶助費	29,464	▲ 16,000	13,464	長寿福祉課
			7 老人保護措置費 (高齢者施設物価高騰対策支援事業費)	令和7年6月補正分(対象月：7月～9月(3か月分))について、実績が確定したことに伴い、減額するもの	補助金	52,043	▲ 5,530	46,513	長寿福祉課
			8 介護サービス事業所等支援事業費 (介護サービス事業所等物価高騰対策支援事業費)	令和7年6月補正分(対象月：7月～9月(3か月分))について、実績が確定したことに伴い、減額するもの	補助金	101,180	▲ 8,698	92,482	介護保険課
			9 介護保険事業特別会計繰出金	特別会計のサービス利用件数及び利用量が当初見込みを上回るため、一般会計からの繰出金を増額するもの	繰出金	6,784,392	93,705	6,878,097	介護保険課
			10 後期高齢者医療事業特別会計繰出金	特別会計の前年度精算や広域連合の見込額の修正に伴う市町村負担金の変更により、減額するもの	繰出金	7,404,704	▲ 112,018	7,292,686	保険年金課
			11 国民健康保険事業特別会計繰出金	保険者支援制度における支援額の算定方法の見直しに伴う保険基盤安定負担金等の増額によるもの	繰出金	1,884,260	9,424	1,893,684	保険年金課
03		生活保護費	12 学習支援事業費	令和6年度の事業費確定に伴い、国庫負担金等の超過分を返還するもの	償還金	11,498	1,931	13,429	生活支援課
			13 生活困窮者自立支援事業費	令和6年度の事業費確定に伴い、国庫負担金等の超過分を返還するもの	償還金	59,544	4,222	63,766	生活支援課
			14 生活保護事業費	生活保護費について当初の見込みを下回ったため減額するもの 令和6年度の事業費確定に伴い、国庫負担金等の超過分を返還するもの	扶助費 償還金	5,145,658	▲ 187,958	4,957,700	生活支援課
民生費 合計					29,061,819	▲ 67,002	28,994,817		

款	項	事業名	補正内容	区分	補正前の額	補正額	補正後の額	所属	
04	01	保健衛生費	15 感染症事業費 (新型コロナウイルスワクチン 接種事業費)	令和5年度に接種体制が変更されたことに伴う国庫負担金等の超過分を返還するもの	償還金	0	93,851	93,851	保健所 保健予防課
			16 まちなか診療所事業特別会計 繰出金	診療収入が当初見込みを下回るため、一般会計からの繰出金を増額するもの。	繰出金	27,151	2,563	29,714	まちなか総合ケアセンター
衛生費 合計						27,151	96,414	123,565	
一般会計 合計						29,088,970	29,412	29,118,382	

【特別会計】

款	項	事業名	補正内容	区分	補正前の額	補正額	補正後の額	所属	
02	01	後期高齢者医療広域連 合納付金	1 後期高齢者医療広域連合納付金	療養給付費負担金等の前年度精算や、広域連合による事務費の増額及び保険料軽減額の減額に伴う負担金変更等により、増額するもの	負担金	12,970,640	99,356	13,069,996	保険年金課
			後期高齢者医療事業特別会計 合計					12,970,640	99,356
02	01	介護サービス等諸費	1 居宅介護サービス給付費	サービス利用件数が当初見込みより上回るため、増額するもの	負担金	16,626,851	469,692	17,096,543	介護保険課
			2 施設介護サービス給付費	サービス利用量が当初見込みより上回るため、増額するもの	負担金	14,030,932	334,037	14,364,969	介護保険課
			3 居宅介護サービス計画給付費	サービス利用件数が当初見込みより上回るため、増額するもの	負担金	2,224,812	21,485	2,246,297	介護保険課
02	介護予防サービス等諸費	4 介護予防サービス給付費	サービス利用件数が当初見込みより下回るため、減額するもの	負担金	658,548	▲ 29,667	628,881	介護保険課	
04	高額介護サービス等費	5 高額介護サービス費	サービス利用件数が当初見込みより下回るため、減額するもの	負担金	1,092,416	▲ 57,592	1,034,824	介護保険課	
06	特定入所者介護サービス等費	6 特定入所者介護サービス費	サービス利用件数が当初見込みより上回るため、増額するもの	負担金	619,676	11,681	631,357	介護保険課	
介護保険事業特別会計 合計						35,253,235	749,636	36,002,871	
02	01	療養諸費	1 一般被保険者療養給付費	一人当たり医療費の増により、当初予算額を上回る見込みのため、不足する事業費について増額するもの	負担金	19,048,198	252,157	19,300,355	保険年金課
07	01	償還金及び還付加算金	2 償還金	令和6年度の事業費確定に伴い、国庫補助金、県交付金の超過分を返還するもの	償還金	1	11,096	11,097	保険年金課
国民健康保険事業特別会計 合計						19,048,199	263,253	19,311,452	
特別会計 合計						67,272,074	1,112,245	68,384,319	

【障害者福祉プラザ運営事業費】

8 障害者福祉プラザの指定管理に伴う債務負担行為の追加等について

[障害福祉課]

(1) 概要

令和8年3月をもって指定管理期間が終了する富山市障害者福祉プラザについて、債務負担行為を追加するとともに、指定管理者を指定するもの。

(2) 事業内容

ア. 債務負担行為の追加

(単位：千円)

事 項	期 間	限度額
富山市障害者福祉プラザ 管理運営費	令和8年度 ～ 令和12年度	757,645

イ. 指定管理者の指定

施設の名称	指定期間	指定管理候補者の名称
富山市障害者福祉プラザ	令和8年4月1日 ～ 令和13年3月31日	社会福祉法人富山市社会福祉事業団

【老人福祉施設運営費】

9 老人福祉センターの指定管理に伴う債務負担行為の追加等について

[長寿福祉課]

(1) 概要

令和8年3月をもって指定管理期間が終了する老人福祉センターについて、債務負担行為を追加するとともに、指定管理者を指定するもの。

(2) 事業内容

ア. 債務負担行為の追加

(単位：千円)

事 項	期 間	限 度 額
富山市海岸通老人福祉センター	令和8年度 ～ 令和12年度	222,880
富山市南老人福祉センター		209,431
富山市大山老人福祉センター		170,410

イ. 指定管理者の指定

施設の名称	指定期間	指定管理候補者の名称
富山市海岸通老人福祉センター	令和8年4月1日 ～ 令和13年3月31日	社会福祉法人富山市社会福祉事業団
富山市南老人福祉センター		
富山市大山老人福祉センター		

【老人福祉施設運営費】

10 富山市東老人憩いの家の指定管理に伴う債務負担行為の追加等について

[長寿福祉課]

(1) 概要

令和8年3月をもって指定管理期間が終了する富山市東老人憩いの家について、債務負担行為を追加するとともに、指定管理者を指定するもの。

(2) 事業内容

ア. 債務負担行為の追加

(単位：千円)

事 項	期 間	限度額
富山市東老人憩いの家	令和8年度 ～ 令和12年度	151,265

イ. 指定管理者の指定

施設の名称	指定期間	指定管理候補者の名称
富山市東老人憩いの家	令和8年4月1日 ～ 令和13年3月31日	社会福祉法人富山市社会福祉事業団

【高齢者生きがい対策費】

1 1 富山市大沢野高齢者いきがい工房の指定管理に伴う債務負担行為の追加等について

[長寿福祉課]

(1) 概要

令和8年3月をもって指定管理期間が終了する富山市大沢野高齢者いきがい工房について、債務負担行為を追加するとともに、指定管理者を指定するもの。

(2) 事業内容

ア. 債務負担行為の追加

(単位：千円)

事 項	期 間	限度額
富山市大沢野高齢者 いきがい工房	令和8年度 ～ 令和12年度	64,145

イ. 指定管理者の指定

施設の名称	指定期間	指定管理候補者の名称
富山市大沢野高齢者 いきがい工房	令和8年4月1日 ～ 令和13年3月31日	社会福祉法人富山市社会福祉協議会

【角川介護予防センター管理運営費】

1 2 富山市角川介護予防センターの指定管理に伴う 債務負担行為の追加等について

[長寿福祉課]

(1) 概要

令和8年3月をもって指定管理期間が終了する富山市角川介護予防センターについて、債務負担行為を追加するとともに、指定管理者を指定するもの。

(2) 事業内容

ア. 債務負担行為の追加

(単位：千円)

事 項	期 間	限度額
富山市角川介護予防センター	令和8年度 ～ 令和12年度	688,000

イ. 指定管理者の指定

施設の名称	指定期間	指定管理候補者の名称
富山市角川介護予防センター	令和8年4月1日 ～ 令和13年3月31日	一般財団法人北陸予防医学協会・株式会社ウエルネスデベロップメント共同体

【養護老人ホーム管理運営費】

1.3 富山市立慈光園の指定管理に伴う債務負担行為の追加等について

[長寿福祉課]

(1) 概要

令和8年3月をもって指定管理期間が終了する富山市立慈光園について、債務負担行為を追加するとともに、指定管理者を指定するもの。

(2) 事業内容

ア. 債務負担行為の追加 (単位：千円)

事 項	期 間	限度額
富山市立慈光園	令和8年度 ～ 令和12年度	869,775

イ. 指定管理者の指定

施設の名称	指定期間	指定管理候補者の名称
富山市立慈光園	令和8年4月1日 ～ 令和13年3月31日	社会福祉法人富山市社会福祉事業団

14 訴えの提起について

[長寿福祉課]

(1) 趣旨

市有財産である土地上の建物の収去及び当該土地の明渡並びに明渡完了までの損害金の請求を行うため、訴訟を行うもの。

(2) 当事者

原告 富山市

被告 富山市八尾町福島四丁目151番地

医療法人社団 萩野医院

理事長 萩野 茂

(3) 経過

年度	経過
平成7年	旧山田村が直営の介護施設「旧山田高齢者生活福祉センター（福楽）」を開設。
平成24年	当該施設の民営化の方針を決定。10月に公募。12月に医療法人社団萩野医院を選定。
平成25年	4月に建物無償譲渡及び市有地無償貸付（7筆8,390㎡）開始。貸付契約において、土地の使用目的を「通所介護・介護予防通所介護（デイサービスふくら）及び認知症対応型共同生活介護・介護予防認知症対応型共同生活介護高齢者福祉施設（グループホームやまだ）の用に供すること」とした。
令和5年	10月、グループホームやまだ休止。
令和6年	12月、デイサービスふくら休止。 令和7年3月31日で契約が終了することから、「施設の休止の速やかな解消に向け取り組むこと」等の条件を付した新たな貸付契約案を提案するも、被告側が拒否したため、契約が終了。
令和7年	4月以降、契約が締結されず不法占有の状態が継続。

(4) 参 考

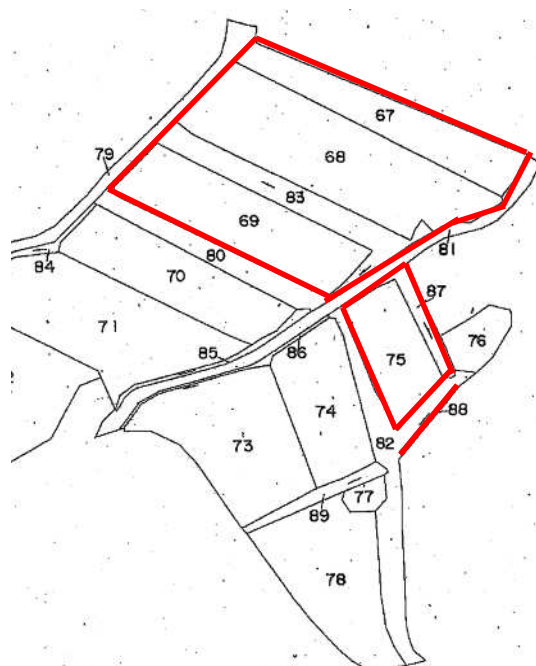
【名 称】

デイサービスふくら／グループホームやまだ（休止中）
（旧富山市山田高齢者生活福祉センター「福楽」）

【所在地】

富山市山田沼又88番地

【位置図】



対象市有財産一覧

地番	登記地目	登記地積
67番	宅地	1,399㎡
68番	宅地	2,878㎡
69番	宅地	1,882㎡
75番	畑	972㎡
83番	宅地	980㎡
87番	用悪水路	246㎡
88番	用悪水路	33㎡
合計		8,390㎡